

Załącznik do Uchwały Nr XIV/148/2008
Rady Gminy Widuchowa
z dnia 29 maja 2008 roku

Plan Odnowy Miejscowości Marwice na lata 2007-2015



Widuchowa, marzec 2008r.

SPIS TREŚCI

| | |
|--|-----------|
| I. Wstęp | 4 |
| II. Ogólna charakterystyka miejscowości Marwice | 8 |
| 1. Położenie..... | 8 |
| 2. Historia i teraźniejszość..... | 8 |
| III. Analiza zasobów miejscowości | 10 |
| 1. Inwentaryzacja zasobów społecznych | 10 |
| - Ludność..... | 10 |
| - Szkolnictwo..... | 12 |
| - Obsługa ludności..... | 13 |
| - Kultura, sport, turystyka i rekreacja..... | 13 |
| - Rolnictwo..... | 15 |
| 2. Inwentaryzacja zasobów infrastrukturalnych..... | 16 |
| - Drogi..... | 16 |
| - Gazyfikacja..... | 17 |
| - Wodociągi, kanalizacja, odpady..... | 18 |
| - Telefonizacja..... | 18 |
| - Ciepło..... | 19 |
| - Energetyka..... | 20 |
| IV. Analiza SWOT..... | 21 |
| V. Wizja rozwoju miejscowości Marwice– cel nadrzędny..... | 22 |
| VI Arkusz planowania długoterminowego..... | 23 |
| 1. Poprawa wizerunku wsi..... | 23 |
| 2. Rozwój infrastruktury na terenie wsi..... | 23 |
| 3. Rozwój świadomości społeczeństwa w tworzeniu lokalnych warunków tworzenia gospodarki rynkowej | 23 |
| 4. Restrukturyzacja i modernizacja rolnictwa..... | 24 |
| 5. Poprawa warunków życia społeczeństwa lokalnego..... | 24 |

| | |
|--|-----------|
| 6. Podniesienie jakości kapitału ludzkiego wśród młodzieży i dorosłych.. | 25 |
| 7. Wykorzystanie walorów środowiska naturalnego i dziedzictwa kulturowego dla potrzeb rozwoju turystyki i rekreacji..... | 26 |
| 8. Rozwój zaplecza sportowego w celu rozwoju sportu na poziomie lokalnym i regionalnym..... | 26 |
| 9. Wykorzystanie bliskości Szczecina oraz granicy państwa w celu rozwoju gospodarczego i promocji regionu..... | 27 |
| 10. Utrzymanie i wzmocnienie tożsamości miejscowości oraz wartości życia wiejskiego..... | 27 |
| VII. Arkusz planowania krótkoterminowego..... | 27 |
| VIII. Opis planowanych przedsięwzięć – wizja odnowy wsi..... | 27 |
| IX. Zarządzanie..... | 36 |
| X. Zgodność Planu Odnowy Miejscowości z dokumentami wyższego rzędu..... | 36 |

I. Wstęp

Rozwój i odnowa obszarów wiejskich to jedno z kluczowych wyzwań, jakie stoją przed Polską w okresie integracji z Unią Europejską. Zasadniczym jej celem jest wzmocnienie działań służących zmniejszeniu istniejących dysproporcji i różnic w poziomie rozwoju obszarów wiejskich w stosunku do terenów miejskich.

Plan Odnowy Miejscowości jest jednym z najważniejszych elementów odnowy wsi, jej rozwoju oraz poprawy warunków pracy i życia mieszkańców. Sporządzenie i uchwalenie takiego dokumentu stanowi niezbędny warunek przy aplikowaniu o środki finansowe w ramach „Programu Rozwoju Obszarów Wiejskich 2007-2013” działanie „Odnowa i rozwój wsi”, jak i przy innych funduszach Unii Europejskiej stanowić będzie wytyczne dla władz Gminy Widuchowa przy opracowaniu kierunków rozwoju miejscowości Marwice.

Celem działania „Odnowa i rozwój wsi” jest poprawa jakości życia na obszarach wiejskich poprzez zaspokojenie potrzeb społecznych i kulturalnych mieszkańców wsi oraz promowanie obszarów wiejskich. Działanie umożliwi rozwój tożsamości społeczności wiejskiej, zachowanie dziedzictwa kulturowego i specyfiki obszarów wiejskich oraz wpłynie na wzrost ich atrakcyjności turystycznej i inwestycyjnej.

W ramach działania pomocą finansową zostaną objęte projekty dotyczące:

1. budowy, przebudowy, remontu lub wyposażenia obiektów:
 - a) pełniących funkcje publiczne, społeczno-kulturalne, rekreacyjne i sportowe,
 - b) służących promocji obszarów wiejskich, w tym propagowaniu i zachowaniu dziedzictwa historycznego, tradycji, sztuki oraz kultury,
2. kształtowania obszaru przestrzeni publicznej;

3. budowy remontu lub przebudowy infrastruktury związanej z rozwojem funkcji turystycznych, sportowych lub społeczno-kulturalnych;
4. zakupu obiektów charakterystycznych dla tradycji budownictwa w danym regionie, w tym budynków będących zabytkami, z przeznaczeniem na cele publiczne;
5. odnawiania, eksponowania lub konserwacji lokalnych pomników historycznych, budynków będących zabytkami lub miejsc pamięci;
6. kultywowania tradycji społeczności lokalnej oraz tradycyjnych zawodów.

Obszarem realizacji Planu Odnowy Miejscowości Marwice jest obszar tej miejscowości.

Niniejsze opracowanie zawiera charakterystykę miejscowości, inwentaryzację zasobów służącą ujęciu stanu rzeczywistego, analizę SWOT, czyli mocne i słabe strony miejscowości, planowane kierunki rozwoju, przedsięwzięcia wraz z szacunkowym kosztorysem i harmonogramem działań.

Plan Odnowy Miejscowości Marwice to dokument, który określa strategię działań w sferze społeczno-gospodarczej na lata 2007-2015. Podstawą opracowania planu jest Plan Rozwoju Lokalnego Gminy Widuchowa na lata 2007 – 2015 i Strategia Rozwoju Gminy Widuchowa na lata 2007 -2015.

Niniejszy plan jest planem otwartym stwarzającym możliwość aktualizacji w zależności od potrzeb społecznych i uwarunkowań finansowych. Oznacza to, że mogą być dopisywane nowe zadania, a także to, że może zmienić się kolejność ich realizacji w zależności od uruchomienia i dostępu do funduszy UE.

Uwarunkowania Planu Odnowy Miejscowości polegają na tym, że ma on zdecentralizowany, lokalny charakter, obejmuje ograniczony teren jednej miejscowości i przygotowywany jest (przy udziale przedstawicieli gminy) z inicjatywy i przez mieszkańców miejscowości.

Specyfika planu polega na tym, że jest on ukierunkowany na zagadnienia cywilizacyjno-kulturowe, koncentruje się na prostych, lokalnych przedsięwzięciach, które prowadzić mają do poprawy standardu i jakości życia mieszkańców. Ma mniej pro-gospodarczy, a bardziej pro-społeczny i pro-kulturowy charakter. I dzięki temu może stanowić doskonałe uzupełnienie strategii rozwoju całej gminy, która zazwyczaj koncentruje się na zagadnieniach infrastrukturalnych i gospodarczych.

Celem planu jest podtrzymanie lub odtworzenie atrakcyjności wsi jako miejsca zamieszkania i zaplanowanie oraz przeprowadzenie tego w sposób dostępny, oczekiwany i popierany oraz wykonalny dla lokalnej społeczności. Jest to szczególnie ważne w dzisiejszej sytuacji, gdy miasta oferują konkurencyjną alternatywę zamieszkania, a rolnictwo traci swą atrakcyjność jako źródło utrzymania, co prowadzi m.in. do migracji młodych ludzi, szczególnie tych lepiej wykształconych ze wsi do miasta.

Idea odnowy wsi wyrasta z przekonania, że odnowiona, doinwestowana i ożywiona kulturowo wieś odzyska swoją atrakcyjność jako miejsce zamieszkania, zapewni swoim mieszkańcom godziwy standard i jakość życia oraz zdoła zatrzymać młodzież na miejscu. Nie jako „mini-miasto”, wysoko zurbanizowana i konkurująca z ośrodkami miejskimi bogactwem oferty, ale właśnie jako „nowa wieś”, nowoczesna, lecz ceniąca i zachowująca swój wiejski charakter i kulturową specyfikę.

Plan Odnowy ma więc charakter „planu małych kroków”, ale w kierunku wielkich celów. Małych kroków, które podejmowane przez mieszkańców przy finansowym i organizacyjnym wsparciu gminy doprowadzić mają do trwałej poprawy miejscowych warunków życia.

Korzyści wynikające z posiadania Planu Odnowy:

1. Plan umożliwi efektywne gospodarowanie zasobami takimi, jak środowisko, ludzie, infrastruktura i środki finansowe.

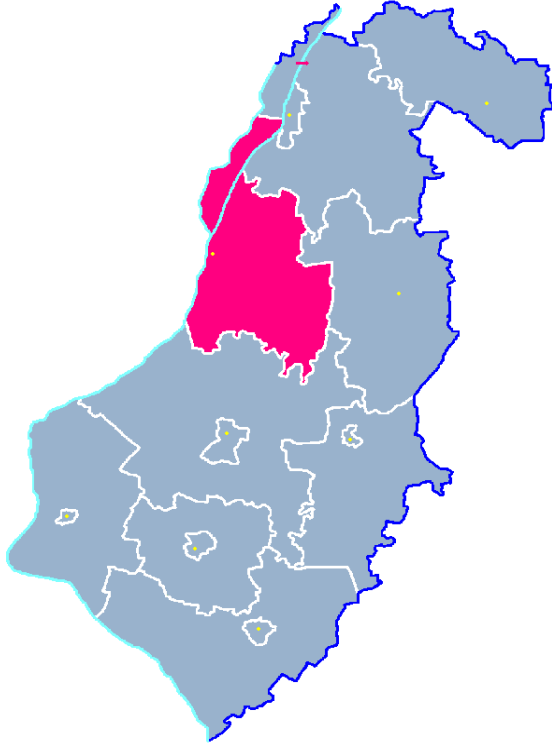
2. Zapisanie tego procesu w formie dokumentu umożliwia stałą ocenę postępów i korygowanie błędów przez wszystkich członków społeczności lokalnej.
3. Dokument umożliwia zaangażowanie władz lokalnych oraz mieszkańców w planowanie swojej przyszłości. Uwzględnienie różnych opinii, pomysłów i koncepcji często wymaga consensusu. Osiągnięty na drodze otwartej dyskusji pozwala na wypracowanie strategii, z którą będzie identyfikowała się społeczność lokalna.
4. Tworzenie Planu Odnowy sprzyja realistycznej ocenie mocnych i słabych stron miejscowości a przez to przyjrzenie się możliwościom oraz potencjalnym problemom, które mogą się pojawić w przyszłości. W ten sposób można uniknąć wielu trudności.

Podstawą tworzenia Planu Odnowy jest zdanie sobie sprawy z lokalnych zasobów i potencjałów, zmobilizowanie ich, zainwestowanie w rozwój i stworzenie systemu działań partnerskich tak, aby uzyskać efekt żywiołowego przyrastania inicjatyw i kumulowania się ich skutków.

Projekt wprowadzonych do Planu zadań powstał w oparciu o wytyczne środowiska lokalnego i konsultacji społecznych.

II. Ogólna charakterystyka miejscowości Marwice

1. Położenie



Gmina Widuchowa położona jest w południowo-zachodniej części województwa zachodniopomorskiego, poprzez rzekę Odrę graniczy z Niemcami. Ziemia widuchowska obejmuje teren 20.963 ha. W skład Gminy Widuchowa wchodzi czternaście sołectw. Siedzibą władz gminnych jest Widuchowa. Miejscowość Marwice położona jest w zachodniej części gminy Widuchowa, przy drodze powiatowej Widuchowa - Steklno.

2. Historia i terażniejszość

Pierwsze zapiski o tej miejscowości sięgają roku 1283, kiedy to książę Bogusław IV odebrał Widuchowej prawa targowe na prośbę gryfinian a miastu nadał łąki między miastem i rowem wsi Marwice. Nazwę wsi wywodzi się od słowa *morawa*, -łąka, niwa obfita w wodę. Dawne dzieje wsi są mało znane. W dostępnych aktach historycznych wymieniani są jako

właściciele Bertram i Michel Broker. W 1710 r. przyznano wsi margrabiom ze Schwedt, czego bliskim dowodem był most na Odrze i szeroka grobla prowadząca do Gartz. W 1827 r. wybuchł pożar, który zniszczył całą wieś wraz z kościołem. Szybko jednak dźwignęły się Marwice do nowego życia tak, że w 1928 r. mieszkało tu już 517 osób. Podobnie jak w innych wsiach najcenniejszym zabytkiem jest kościół ryglowy wybudowany po pożarze w 1834 r. na rzucie prostokąta, z wieżą wychodzącą z korpusu od zachodu. W środku świątyni zobaczymy min. neogotycki ołtarz ambonowy z 1834 r, balkony i dzwon także z 1834 r. Będąc w Marwicach nie można obojętnie ominąć dębu szypułkowego o obw. 490 cm., który rośnie przy drodze w pobliżu dawnej szkoły.



Kościół w Marwicach

W chwili obecnej miejscowość zarządzana jest przez Pana Sołtysa Zygmunta Dębskiego, który do pomocy ma Radę Sołecką. Członkiem Rady Gminy jest :Pan Czesław Dębski. Całą Gminą kieruje Wójt Pan Michał Lidwin.

Placówkami istniejącymi dziś na terenie miejscowości Marwice są:

- świetlica wiejska,
- kościół,
- plac zabaw dla dzieci.

Na terenie wsi nie funkcjonują instytucje o charakterze publicznym.

III. Analiza zasobów miejscowości.

1. Inwentaryzacja zasobów społecznych

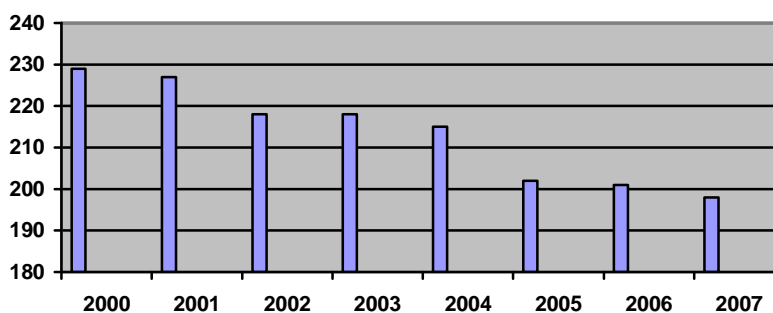
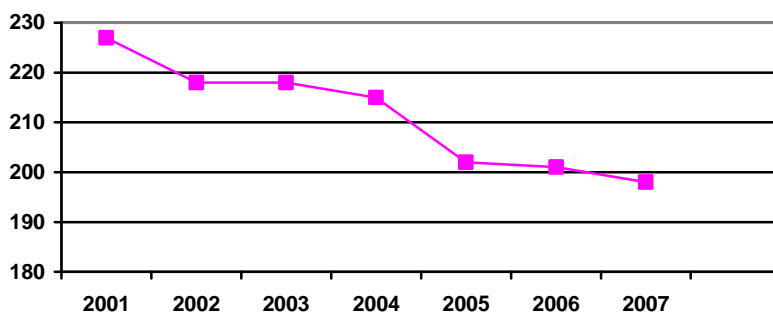
- Ludność

Marwice to mała miejscowość, którą zamieszkuje obecnie 198 mieszkańców. Społeczność ta charakteryzuje się wysokim zróżnicowaniem wiekowym. Także struktura zawodowa nie jest jednorodna. Wynika to z jednej strony z rolniczego charakteru miejscowości, o którym decyduje starsza część społeczeństwa, z drugiej strony zaś młodszy rezygnują z pracy na roli na rzecz innych form zatrudnienia, które uzyskują w okolicznych zakładach pracy oraz prywatnych firmach, ze szczególnym uwzględnieniem miasta Gryfino i Szczecin. Nie bez znaczenia również w tej kwestii jest masowa emigracja za pracą za granicę, czemu również sprzyja bliskość granicy z Niemcami. Tylko niewielka część pracowników PGR-u zdołała znaleźć zatrudnienie w innych gałęziach gospodarki. Pozostała grupa w wieku produkcyjnym przebywa od wielu lat na bezrobociu.

Źródłem utrzymania mieszkańców Marwic jest praca w rolnictwie, w sferze produkcyjno-usługowej, renty, zasiłki dla bezrobotnych, zasiłki pomocy społecznej.

Znaczną część mieszkańców stanowią ludzie mieszkający tu od wielu lat.

Poniżej przedstawiono liczbę ludności na terenie miejscowości Marwice w przeciągu ostatnich 7 lat.



Biorąc pod uwagę powyższe dane należy zauważyć nierównomierną tendencje spadków i wzrostów liczby ludności. Pomiędzy latami 2000-2007 wystąpiły wahania w ilości 31 osób, co nie jest liczbą wymuszającą konieczność poszukiwania rozwiązań dla negatywnej tendencji.

Aby pomóc w problemach różnej skali Gmina Widuchowa powołała Gminy Ośrodek Pomocy Społecznej z siedzibą w miejscowości Widuchowa. Ośrodek ten spełnia swoje zadania statutowe udzielając świadczeń i zasiłków mieszkańcom Gminy, także zamieszkującym miejscowość Marwice.

W ostatnim roku (2007) liczbę i skalę pomocy oszacowano na kwotę 2.651 739 zł dla 1559 rodzin. Szczegółową analizę świadczeń wskazano w tabeli poniżej:

| Wyszczególnienie | Wykonanie w zł |
|--------------------------|----------------|
| <u>1. Zadania własne</u> | 566.281,00 |

| | |
|--|---------------------|
| 1) zasiłki okresowe, celowe i pomoc w naturze | 182.827,00 |
| 2) dodatki mieszkaniowe | 108.354,00 |
| 3) usługi opiekuńcze | 29.547,00 |
| 4) dożywianie w szkołach i pomoc w ramach programu „Pomoc Państwa w zakresie dożywiania” | 166.700,00 |
| 5) ubezpieczenia społeczne, sprawienie pogrzebów | 0 |
| 6) odpłatność za pobyt w Domu Pomocy Społecznej | 78.853,00 |
| <u>2. Zadania zlecone</u> | 2.085.458,00 |
| 1) zasiłki stałe | 206.319,00 |
| 2) składki zdrowotne | 18.986,00 |
| 3) świadczenia rodzinne i świadczenia opiekuńcze, ubezpieczenia społeczne | 1.716.698,00 |
| 4) usuwania skutków klęski suszy | 0 |
| 5) zaliczki alimentacyjne | 143.455,00 |
| <u>Wydatki ogółem</u> | 2.651.739,00 |

Liczba rodzin korzystających z pomocy Gminnego Ośrodka Pomocy Społecznej z terenu miejscowości Marwice szacowana jest na ok.16 rodzin.

- Szkolnictwo

Ustawa o systemie oświaty nałożyła na gminy obowiązek prowadzenia przedszkoli, klas zerowych oraz szkół podstawowych i gimnazjum. Obowiązek ten gmina realizuje jako zadanie własne o charakterze obligatoryjnym wynikającym z ustawy o samorządzie gminnym. Na terenie Gminy Widuchowa położone są 3 placówki oświatowe: 1 przedszkole (Widuchowa) , 1 szkoła podstawowa (Krzywin) oraz Zespół Szkół w Widuchowej przy ul. Barnima III/1, w którym mieści się Szkoła Podstawowa i Gimnazjum Publiczne. W chwili obecnej 137 dzieci w wieku szkolnym uczęszcza do Szkoły Podstawowej w Krzywinie, do jej Fili w Żelechowie 36, zaś do Zespołu Szkół uczęszcza ponad 506. Większość uczniów ze szkół podstawowych i Zespołu Szkół jest dowożona autobusem do szkół. Przy SP

Krzywin i oraz jej Filii w Żelechowie prowadzone są oddziały przedszkolne dla dzieci 5 i 6 letnich.

- Obsługa ludności

W Marwicach brak jest dobrze rozwiniętej obsługi mieszkańców. Dla spełnienia potrzeb ludności różnego rodzaju instytucje publiczne działają w pobliskiej Widuchowej. Odległość wsi od siedziby gminy, służb bezpieczeństwa, urzędu pocztowego, apteki, gimnazjum od podstawowej opieki zdrowotnej, szkoły podstawowej wynosi 10 km. Na terenie miejscowości istnieje, świetlica wiejska, kościół, cmentarz i punkt handlowy.

W gminie Widuchowa funkcjonują dwie przychodnie rodzinne w Widuchowej i Krzywinie są oddziałami Niepublicznego Zakładu Opieki Zdrowotnej Przychodni Rodzinnej w Mieszkowicach. To właśnie z usług przychodni w Widuchowej korzystają mieszkańcy Marwic. Chcąc korzystać ze specjalistycznej opieki medycznej mieszkańcy muszą dojeżdżać do Gryfina lub Szczecina.

- Kultura, sport, turystyka i rekreacja

Większość placówek kulturalnych koncentruje się w Widuchowej, brak jest oferty na obszarach wiejskich. Panuje powszechne odczucie, że w okresie ostatnich lat zmalał poziom uczestnictwa społeczności gminy w życiu kulturalnym. Należy wziąć pod uwagę fakt, że zmienił się model uczestnictwa w kulturze. Dlatego też priorytetem w dziedzinie kultury powinno być z jednej strony wykorzystanie potencjału kulturalnego Gminy dla jej promocji na zewnątrz, a z drugiej strony wykorzystanie potencjału kulturalnego Gminy dla jej promocji wewnątrz poprzez wzmocnienie istniejących i pobudzenie nowych potrzeb kulturalnych wśród jego mieszkańców. Na terenie miejscowości Marwice istnieje stworzona świetlica wiejska jako obiekt kulturowy, w którym mieszkańcy mogą się spotkać. W zamiarze gminy jest w najbliższych latach generalny remont świetlicy.



Świetlica wiejska

W ramach codziennej działalności prowadzonej przez gminę znajdują się stałe imprezy, a mianowicie:

- Święto Kapusty,
- Dożynki Gminne,
- Dni Integracji Osób Niepełnosprawnych,
- Ekojarmark,
- Festiwal Zuzia i Piosenki Angielskiej,
- uroczyste spotkanie Emerytów, Rencistów i Inwalidów w Widuchowej,
- Dzień Babci i Dziadka,
- Ferie z piosenką,
- kilka imprez lokalnych; np. spotkania wigilijne,
- Dzień Matki,
- wyjazdy autokarowe, rowerowe, zajęcia w okresie wakacyjnym,
- Dzień Niepodległości,
- Krzywińska Liga Biegów Przełajowych
- Jarmark Widuchowski

Gminna Biblioteka Publiczna w Widuchowej od września 2000 roku działa w Zespole Szkół w Widuchowej i jest placówką skomputeryzowaną. Biblioteka nie jest jednak powiązana ze szkołą posiada odrębny budżet. Od 01 stycznia 2006r. biblioteka jest Instytucją Kultury.



Plac zabaw

W Marwicach nie działa aktywnie żaden klub sportowy. Przeszkoda w dynamicznym rozwoju klubów i w szerszym znaczeniu kultury fizycznej jest niedostateczny poziom bazy sportowej.

Funkcje rekreacyjne dla mieszkańców miejscowości Marwice doskonale spełniają okoliczne, piękne, mieszane lasy.

- Rolnictwo

Miejscowość zajmuje obszar około 1219 ha, w tym

- użytki rolne 238 ha,
- sady ok. 5 ha
- łąki i pastwiska ok. 421 ha
- lasy i grunty leśne ok. 378 ha
- wody ok. 59 ha
- grunty pod zabudowaniami ok. 9 ha

- nieużytki ok. 43 ha

- i inne.

Na terenie wsi funkcjonują 35 gospodarstwa rolnych, w tym gospodarstw rolnych pod względem wielkości:

| Powierzchnia gospodarstw | Liczba gospodarstw |
|--------------------------|--------------------|
| od 1 do 2 ha | 13 |
| 2 – 5 ha | 9 |
| 5 – 7 ha | 1 |
| 7 – 10 ha | 2 |
| 10 – 15 ha | 1 |
| powyżej 15 | 9 |

We wsi dominują gleby klas bonitacyjnych IIIa, III b.

Gospodarstwa rolne nie specjalizują się w hodowli trzody chlewnej ,bydła.

Źródłem utrzymania mieszkańców Marwic jest w małym stopniu praca w rolnictwie, w sferze produkcyjno – usługowej, emerytury, renty, zasiłki dla bezrobotnych, zasiłki pomocy społecznej. W ostatnim okresie z pomocy Opieki Społecznej skorzystało 16 rodzin.

Zarejestrowanych jest 14 podmiotów gospodarczych.

2. Inwentaryzacja zasobów infrastrukturalnych

- Drogi

Gmina Widuchowa położona jest w środkowozachodniej części województwa, w bliskiej odległości od granicy państwowej z Niemcami. Powiązania z terenami województwa i kraju zapewniają drogi krajowe, wojewódzkie i powiatowe stanowiące szkielet układu drogowego, w tym: drogi krajowe- 18,58km, drogi wojewódzkie – 19,76 km, drogi powiatowe – 40,06 km. Szkielet układu drogowego stanowią również drogi gminne

o długości 32,4619 km.

Stan dróg powiatowych i gminnych jest niezadowalający – zniszczona nawierzchnia tych dróg, brak utwardzenia i źle utrzymane pobocza powodują ich okresową nieprzejezdną.

Położenie w stosunku do tras komunikacyjnych miejscowości Marwice - przy drodze powiatowej relacji Widuchowa - Steklno.

Połączenia komunikacyjne tylko PKS i przewoźnik prywatny.

Odległość drogowa do ośrodka gminnego wynosi 10 km.

-Gazyfikacja

Miejscowość Marwice korzysta wyłącznie z gazu płynnego w butlach – propan – butan. Zaopatrzenie miejscowości gminy w gaz z sieci uwarunkowane jest realizacją wojewódzkiego programu gazyfikacji.

- Wodociągi, kanalizacja, odpady

Wodociągi

Blisko 100% obszaru gminy jest zwodociagowane. Brak natomiast dostatecznej infrastruktury służącej odprowadzaniu zanieczyszczeń komunalnych.

Na terenie gminy znajduje się 7 stacji uzdatniania wody w miejscowościach:

- Widuchowa,
- Krzywina,
- Ognica,
- Czarnówko,
- Żelechowo,
- Bolkowice,
- Rynica.

Łączna długość sieci wodociągowej wynosi 54,2 km. Administratorem wodociągów jest Zakład Gospodarki Komunalnej w Widuchowej. Wodociągu zbiorowego nie posiadają wsie Kiełbice i Wilcze.

Mieszkańcy tych wsi czerpią wodę ze studni przyzagrodowych.

W najbliższym czasie gmina zamierza zrealizować dwie inwestycje wodociągowe dotyczące właśnie wsi Kiełbice i Wilcze o łącznej wartości 3.881.260 zł.

Kanalizacja

Zasięg obsługi gminy siecią kanalizacyjną jest znacznie niższy od obsługi siecią wodociągową i wynosi zaledwie około 20 % w stosunku do potrzeb (około 11 km na terenie całej gminy). W Marwicach brak jest systemu kanalizacyjnego. Ścieki gromadzone są w zbiornikach bezodpływowych – szambach. Wiele gospodarstw ma nieuporządkowaną gospodarkę ściekową. Ścieki nie oczyszczone wywożone są bezpośrednio na pola lub zrucane bezpośrednio do gruntu lub okolicznych rowów.

Odpady

System gospodarki komunalnymi ograniczony jest do zbierania odpadów komunalnych gromadzonych selektywnie i nieselektywnie. Odpady zbierane nieselektywnie kierowane są do unieszkodliwienia na składowiskach odpadów, zaś odpady zbierane selektywnie przekazywane do odzysku i recyklingu poza teren gminy.

Zadania z zakresu zbierania odpadów komunalnych realizowane są przez Zakład Gospodarki Komunalnej w Widuchowej posiadający stosowne zezwolenie. Zbieranie odpadów komunalnych gromadzonych nieselektywnie prowadzone jest metoda „odbioru bezpośredniego” oraz metoda „donoszenia”. Zakład Gospodarki Komunalnej obsługuje ok. 95% mieszkańców gminy. Po zamknięciu wysypiska w Dębogórze śmieci (także z Marwic) wywożone są na składowisko odpadów w miejscowości Kaliska w gminie Chojna gdzie są unieszkodliwiane.

-Telefonizacja

Gmina obsługiwana jest przez 3 centrale telefoniczne, zlokalizowane w Widuchowej, Krzywinie i Żelechowie. W ostatnich latach położono linie

światłowodową od Gryfina do Nawodnej. Jej trasa przebiega południkowo przez teren gminy Widuchowa i obejmuje Dębogórze, Widuchowa, Krzywini, Rynice. Od Widuchowej do Lubicza położono światłowód. Inwestycja ta umożliwi swobodny dostęp do Internetu. Na terenie gminy znajduje się również 7 stacji telefonii komórkowej GSM: Plus, Era oraz Orange.

- Ciepło

Na obszarze gminy nie funkcjonuje sieć ciepłownicza, dominuje system lokalnych źródeł ciepła ogrzewających obiekty, w które są wbudowane lub obiekty sąsiadujące. Do ogrzewania stosuje się zarówno paliwa stałe, jak i płynne. Nie przewiduje się realizacji systemów ciepłowniczych zdalaczynnych, obejmujących całość lub część miejscowości. Przyjmuje się ogrzewanie urządzeniami lokalnymi wbudowanymi; zasilającymi w zasadzie obiekty leżące na jednej posesji. Ewentualne wspólne źródła ciepła mogą obejmować kilka posesji sąsiadujących.

Rodzaj ogrzewania zależy od relacji kosztów pomiędzy różnymi nośnikami energii. Należy zapewnić przestrzenne możliwości korzystania z każdego rodzaju paliwa [paliwa stałe, oleje opałowe, gaz ziemny, gaz płynny, energia elektryczna, biogaz], według decyzji odbiorców opartych o własne kalkulacje ekonomiczne. Należy preferować stosowanie paliw niskozasiarczonych, korzystanie ze źródeł niekonwencjonalnych, ekologicznych oraz odchodzenie od stosowania paliw stałych.

W gminie Widuchowa zapotrzebowanie na energię cieplną w około 80% pokrywane jest z palenisk indywidualnych i w około 20% z kotłowni lokalnych. Funkcjonujące kotłownie są w głównej mierze opalane węglem, koksem i miałem węglowym. Na terenie gminy znajduje się 11 lokalnych ciepłowni dostarczających energię do indywidualnych odbiorców, głównie na terenie miejscowości Widuchowa. Jak dotąd w strukturze użytkowania paliw energetycznych na terenie gminy, gaz ziemny pełni rolę pomniejszą, jednak jego wykorzystanie wydaje się być przyszłościowe i powinno być promowane

jako przyjazne środowisku. Jednym z czynników warunkujących mały udział gazu, jest jego mała dostępność, spowodowana brakiem sieci gazowniczej na terenie gminy i konieczność korzystania z uciążliwych butli gazowych. Obecnie 1376 gospodarstw domowych korzysta z takiego rozwiązania.

Co stanowi 80% ogółu gospodarstw domowych w gminie. Do gospodarstw tych należą również mieszkańcy Marwic.

-Energetyka

Gmina Widuchowa zasilana jest z wojewódzkiego systemu sieci 110 kV, poprzez stacje rozrządową 110/15 kV o mocy 2x16 MVA w Lubiczynie. Linia przebiega przez środek gminy w kierunku północ – południe. Energia dostarczana jest do odbiorców lokalnych napowietrzna linia o mocy 15 kV. Ma ona układ promienisty z początkiem w Lubiczynie:

Układ sieci przedstawia się następująco:

- **Lubiczyn – Widuchowa – Marwice – Dębogóra;**
- Lubiczyn – Krzywin – Rynica – Ognica;
- Lubiczyn – Krzywin – Kłodowo – Żarczyn – Kiełbice – Żelechowo;
- Lubiczyn – Lubicz – Czarnówko – Pacholeta.

Na terenie gminy funkcjonują ponadto 62 stacje transformatorowe.

Z szacunków wynika, że istniejąca sieć energetyczna w pełni pokrywa zapotrzebowanie na energię ze strony gospodarki komunalnej, zakładów produkcyjnych i gospodarstw indywidualnych. Linie przesyłowe energii elektrycznej stanowią najbardziej widoczny element infrastruktury technicznej na terenie gminy, często w sposób rażąco zaburzają harmonie wiejskiego krajobrazu. Szczególnie widoczne są te linie, które zostały niewłaściwie wkomponowane w lokalne układy, stanowiąc przykład nieprawidłowej polityki planowania przestrzennego.

Miejscowość Marwice zasilana jest linią energetyczną napowietrzną o mocy 15 kV.

IV. Analiza SWOT

| SILNE STRONY | BRAKI, PROBLEMY |
|---|---|
| istnienie świetlicy wiejskiej i placu zabaw | bezrobocie |
| walory krajobrazu przyrodniczego | zły stan dróg wewnętrznych – słaba jakość dróg gminnych |
| zabudowa zagrodowa i jednorodzinna stwarzająca warunki do rozwoju agroturystyki | brak sieci gazowej |
| rozwinięta sieć wodociągowa | brak aktualnego planu zagospodarowania przestrzennego |
| dobrze rozwinięta sieć telefoniczna | niski standard życia mieszkańców |
| brak przemysłu | brak zakładów pracy |
| występowanie obiektów dziedzictwa kulturowego i zabytków | słabo rozwinięta infrastruktura techniczna (brak kanalizacji) |
| | tradycyjne rolnictwo z rozdrobnionymi gospodarstwami |
| | niski poziom wykształcenia mieszkańców |
| | brak perspektyw dla młodzieży |

| SZANSE | ZAGROŻENIA |
|--|--|
| możliwość kształcenia się i poszerzania horyzontów myślowych | bieda |
| dostęp do literatury | duże wydatki na wyjazdy do innych miejscowości w celu korzystania z usług kulturalnych i zdrowotnych |
| organizacja imprez kulturowych, promocja miejscowości | negatywna ocena miejscowości i zły wygląd |
| dopłaty bezpośrednie dla rolnictwa | emigracja ludzi młodych |
| rozrywka dla dzieci, bezpieczne miejsce do zabawy, możliwość wypoczynku, spędzenia wolnego czasu | wzrost zagrożeń patologią społeczną |
| szybki, wygodny dostęp do informacji, wiedzy, sposób spędzania wolnego czasu | |
| szkolenia i dostęp do informacji | |
| możliwość rozwoju w danej dyscyplinie | |

| | |
|---|--|
| sportowej, zdrowa rywalizacja | |
| komfort, higiena, lepsze | |
| ożywienie gospodarcze dzięki modernizacji głównych ciągów komunikacyjnych | |
| poprawa estetyki miejscowości | |
| korzystanie ze środków unijnych | |
| warunki do powstawania gospodarstw agroturystycznych | |
| planowane zagospodarowanie przemysłowe terenów po jednostce wojskowej | |

V. Wizja rozwoju miejscowości Marwice– cel nadrzędny

- Poprawa standardu życia mieszkańców poprzez stymulację rozwoju gospodarczego, w oparciu o dynamiczny rozwój Gminy Widuchowa.
- Zdobyć konkurencyjną pozycję w regionie w zakresie rozwoju rekreacji przy wykorzystaniu posiadanych walorów kulturowych i klimatycznych.

Działania marketingowe i promocyjne

- opracowanie ofert promujących miejscowość oraz współpraca z mediami (prasa, radio, foldery),
- nawiązywanie kontaktu z instytucjami zajmującymi się marketingiem,
- promocja regionu podczas organizowania imprez kulturalnych o zasięgu ponadlokalnym na terenie Gminy Widuchowa i Powiatu Gryfińskiego ,
- zainteresowanie osób przyjeżdżających do Widuchowej, Marwic i sympatyzujących z tym regionem w celu promocji także poza granicami kraju.

Poniżej przedstawiono cele strategiczne i priorytety rozwojowe w perspektywie lat 2007 – 2015 objętych programowaniem Programu Rozwoju Obszarów Wiejskich.

VI. Arkusz planowania długoterminowego

1. Poprawa wizerunku centrum wsi

Cel ten będzie realizowany poprzez:

- opracowanie i wdrożenie programów zachęcających do dbałości o estetykę w miejscowości Marwice, między innymi poprzez uczestnictwo w programach finansowanych ze środków unijnych, organizowane konkursy, itp.,
- działania na rzecz poprawy estetyki miejscowości i terenów wzdłuż dróg przebiegających przez miejscowość .

2. Rozwój infrastruktury na terenie wsi

Wskazany cel strategiczny realizowany będzie poprzez wsparcie następujących zagadnień:

1. poprawa warunków komunikacyjnych w miejscowości Marwice poprzez:

- opracowanie bilansu potrzeb w zakresie rozbudowy i modernizacji sieci drogowej,
- podjęcie współpracy z gminą i powiatem w celu pozyskania środków zewnętrznych na infrastrukturę drogową,

2. poprawa gospodarki w zakresie utylizacji nieczystości płynnych i stałych:

- promowanie rozwiązań technicznych w zakresie utylizacji ścieków w systemie przyzagrodowym,
- podjęcie współpracy z gminą w celu pozyskania środków zewnętrznych na kanalizację i indywidualne systemy oczyszczania ścieków.

3. poprawę warunków świadczenia usług kulturalnych i rekreacyjnych w Gminie i miejscowości Marwice:

- remont świetlicy wiejskiej w Marwicach 2008-2009,

3. Rozwój świadomości społeczeństwa w tworzeniu lokalnych warunków tworzenia gospodarki rynkowej.

Określony powyżej cel strategiczny będzie realizowany poprzez:

- prowadzenie działalności informacyjnej i szkoleniowej informującej o możliwościach działalności w gospodarstwach,
- zawiązywanie lokalnych grup działających w regionie w celu wspólnej promocji i rynków zbytu,
- tworzenie sieci informacji o możliwościach usług np. agroturystyki,
- opracowanie we współpracy z Urzędem Gminy w Widuchowej oferty dla inwestorów prywatnych, chcących inwestować w Marwicach.

4. Restrukturyzacja i modernizacja rolnictwa

Przedstawiony cel realizowany będzie poprzez:

- opracowanie oferty i nawiązanie kontaktu z firmami działającymi w zakresie przetwórstwa produktów rolnych i ogrodniczych.
- wspieranie programu dolesień,
- pomoc w organizowaniu się rolników indywidualnych w grupy producenckie i marketingowe,
- działanie na rzecz rozwoju alternatywnych miejsc pracy na obszarach wiejskich poprzez promowanie agroturystyki,
- rozpoznanie możliwości utworzenia nowych miejsc pracy na obszarach rolniczych o wysokiej lesistości lub szczególnej atrakcyjności turystycznej,
- pomoc w informowaniu i wypełnianiu wniosków o dofinansowanie z funduszy unijnych inwestycji w gospodarstwach,

5. Poprawa warunków życia społeczeństwa lokalnego

Najwyższym dobrem dla mieszkańców jest zapewnienie im odpowiednich warunków życia i rozwijania własnych działalności gospodarczych. Dlatego też duży nacisk zostanie położony na poprawę warunków życia społeczeństwa lokalnego poprzez:

1. Poprawę zaspokojenia potrzeb mieszkaniowych ludności. Priorytet ten będzie realizowany poprzez:

- współpracę z gminą w celu kontynuacji działań przygotowujących tereny pod budownictwo jednorodzinne, a także remonty budynków komunalnych na terenie miejscowości,

- pomoc w organizacji działań przeciwdziałającym patologiom społecznym.

2. Poprawę stanu zdrowotności społeczeństwa przez:

- doprowadzenie do wypracowania wspólnie z gminą i NZOZ-em koncepcji zabezpieczenia adekwatnej do potrzeb kadry lekarzy i specjalistów,

- współpracy z gminą i NZOZ-em w celu pozyskania środków pozabudżetowych na wyposażenie w niezbędny sprzęt medyczny,

- propagowanie wspólnie ze szkołami programu promującego zdrowy tryb życia.

3. Działania na rzecz ograniczenia bezrobocia.

- propagowanie różnych form samozatrudnienia,

- promocje szkoleń prowadzonych w celu podnoszeniu kwalifikacji.

4. Poprawę bezpieczeństwa publicznego w zakresie:

- propagowania we współpracy ze szkołami zachowań podnoszących stan bezpieczeństwa,

- organizowania i wspierania inicjatyw lokalnych mających na celu przeciwdziałanie przestępczości.

6. Podniesienie jakości kapitału ludzkiego wśród młodzieży i dorosłych

W celu zatrzymania młodzieży w miejscowości Marwice niezbędne jest stworzenie warunków do rozwijania i kształcenia. Cel ten zostanie osiągnięty poprzez:

1. Działanie na rzecz dopasowania kwalifikacji ludności do potrzeb rynku pracy w zakresie:

- opracowania wspólnie z Powiatowym Urzędem Pracy programu szkoleń podnoszących i zmieniających kwalifikacje w zależności od ujawniających się potrzeb na rynku pracy.

2. Wspieranie działań na rzecz poprawy jakości oświaty w zakresie:

- współpracy z Dyrektorem szkoły na rzecz wprowadzania nowoczesnych metod nauczania i form oświaty pozalekcyjnej,
- rozpoznania finansowych możliwości wsparcia oświaty w zakresie wyposażenia w pomoce naukowe i finansowe zajęć pozalekcyjnych,
- stworzenia nowoczesnych obiektów sportowych i zaplecza rekreacyjnego,
- kontynuacji działań promujących młodzież szczególnie uzdolnioną i nauczycieli osiągających wybitne wyniki w procesie dydaktycznym.

3. Stwarzanie warunków dla pozyskania i zatrzymania odpływu wykwalifikowanych kadr i młodzieży przez:

- opracowanie systemu zachęt preferujących osoby z wyższymi kwalifikacjami.

7. Wykorzystanie walorów środowiska naturalnego i dziedzictwa kulturowego dla potrzeb rozwoju turystyki i rekreacji

W ramach działań długoterminowych planowane jest wdrożenie w życie celu polegającego na:

- opracowaniu wspólnie z gminą ofert promujących miejscowość oraz współpraca z mediami (prasa, radio, foldery),
- stworzeniu banku danych osób świadczących usługi np. agroturystyki,
- rozwoju bazy turystycznej,
- podjęciu działań w celu dalszej rozbudowy i wyposażenie ścieżek rowerowych w miejsca piknikowe,
- organizacji imprez o charakterze cyklicznym promujących miejscowość,
- podejmowaniu działań na rzecz uzyskania środków do utrzymania, konserwacji i odrestaurowania obiektów zabytkowych.

8. Rozwój zaplecza sportowego w celu rozwoju sportu na poziomie lokalnym i regionalnym

Baza sportowa w każdej miejscowości jest nieodzownym elementem funkcjonowania każdej społeczności. Dlatego też przedstawiciele miejscowości Kłodowo postawili na:

- promowanie i rozwijanie wśród młodzieży i dorosłych dyscyplin sportowych takich jak: piłka nożna, piłka siatkowa, tenis stołowy,

9. Wykorzystanie bliskości Szczecina w celu rozwoju gospodarczego i promocji regionu

Wdrożone zostaną:

- działania marketingowe i promocyjne,
- nawiązywanie kontaktu z instytucjami zajmującymi się marketingiem,
- promocja regionu podczas organizowania imprez kulturalnych o zasięgu ponadlokalnym na terenie Powiatu i Gminy Widuchowa,
- pozyskanie znaczących osób przyjeżdżających do Widuchowej i Marwic i sympatyzujących z tym regionem w celu promocji,
- Przygotowanie infrastrukturalne terenów do zagospodarowania.

10. Utrzymanie i wzmocnienie tożsamości miejscowości oraz wartości życia wiejskiego

Działalność organizacji pozarządowych działających na terenie wsi Marwice jest mocno zakorzeniona. Stąd potrzeba wsparcia działalności w tym zakresie poprzez:

- wspieranie różnorodnych form życia kulturalnego,
- wspieranie działalności OSP w Widuchowej działającego także na rzecz miejscowości Marwice.

VII. Arkusz planowania krótkoterminowego

Projekty i przedsięwzięcia przewidziane do realizacji w perspektywie 2 – 3 lat to przede wszystkim:

- remont świetlicy wiejskiej w Marwicach 2008-2009,

VII. Opis planowanych przedsięwzięć – wizja odnowy wsi

Położenie wsi Marwice jej walory przyrodniczo – krajobrazowe, architektura wiejska, oraz istnienie wielu atrakcyjnych w ujęciu historycznym obiektów

stanowią podstawę do ukierunkowania działalności mieszkańców, władz w stronę rozwoju turystycznego i agroturystycznego. Podjęcie tego zadania umożliwi rozwój wsi, dzięki zwiększeniu liczby odwiedzin turystów z Polski i zagranicy, to z kolei może przyczynić się do powstania gospodarstw agroturystycznych. Zmiana charakteru wsi z rolniczo – leśnego na rolniczo – turystyczny może w znaczny sposób ograniczyć bezrobocie i marginalizację społeczności lokalnej. Ograniczeniu pauperyzacji wsi może służyć również aktywizacja społeczno – kulturalna mieszkańców Marwice. Realizacji tego kierunku służyć może rozbudowa świetlicy wiejskiej. W celu realizacji powyższych założeń należałoby podjąć następujące działania:

- a) Przygotować aplikacje i pozyskać środki z Programu PROW na lata 2007 – 2013.
- b) Przygotować dokumentację techniczną dla inwestycji wieloletnich (drogi, kanalizacja)
- c) Wyremontować i doposażyć świetlice wiejską która stanie się miejscem gdzie mogliby spotykać się mieszkańcy wsi, przede wszystkim dzieci i młodzież; istnienie dobrej bazy kulturalno – społecznej pozwoli na zwiększenie organizacji imprez, festynów wiejskich czyli ogólnie rzecz biorąc pobudzi do aktywniejszego uczestnictwa w przedsięwzięciach kulturalnych mieszkańców wsi, a także da szansę rolnikom na szkolenia w pozyskiwaniu dotacji z UE.
- d) Pozyskać środki na inwestycje drogowe i kanalizacyjne w gminie z PROW.

Projekt nr 1 na lata 2008-2009

Remont świetlicy wiejskiej w miejscowości Marwice

Stworzenie miejsca spotkań mieszkańców, zwłaszcza dzieci i młodzieży.

Środki na tę inwestycję częściowo pozyskane będą ze środków z UE a częściowo z kredytu lub środków własnych.

Dokładny przebieg i koszt prac remontowo – modernizacyjnych zawarty będzie w dokumentacji technicznej i kosztorysowej.

Planowany koszt realizacji inwestycji to kwota 28 695,07 zł

Poniżej przedstawiony został plan inwestycyjny.

| Programowany termin realizacji | Szacunkowy koszt realizacji | Jednostka odpowiedzialna za realizację | Prognozowanie finansowania | Wymogi formalno-prawne |
|--------------------------------|-----------------------------|--|--|--|
| 2008-2009 | | Gmina Widuchowa | - środki zewnętrzne (PROW lub inne), - środki własne lub kredyty, | -dokumentacja techniczna, kosztorysowa, - zgłoszenie prac budowlanych bądź pozwolenie na budowę |

PLAN ODNOWY MIJSCOWOŚCI MARWICE NA LATA 2007-20015

| <u>Kluczowe zagadnienia</u> | <u>Analiza</u> | <u>Diagnoza</u> | <u>Plan</u> | <u>Programy, projekty</u> | <u>Proponowany termin realizacji</u> |
|-----------------------------|------------------|--|---|--|--------------------------------------|
| 1. Co nas wyróżnia ? | Co jest ? | Jak jest ? | Jak ma być ? | Co i w jaki sposób? | Lata |
| | Położenie | Miejscowość nie wykorzystuje w pełni swoich walorów np. krajobrazowych | Czyste i zadbane otoczenie i środowisko z pełną infrastrukturą społeczno-kulturalno-turystyczną | Przeprowadzenie szeregu inwestycji w miejscowości poprawiających wygląd i stan Marwic takich jak: - modernizacja boiska sportowego, - remont świetlicy wiejskiej | 2008-2015 |
| | Rozwój turystyki | Brak jest infrastruktury pomocnej w rozwoju tego obszaru | Odpowiednia infrastruktura rozwijająca bazę turystyczną | Przeprowadzenie infrastruktury towarzyszącej i promowanie rozwoju | 2008-2015 |

| | | | | | |
|--------------------------------------|---|--|---|--|-----------|
| | | | | | |
| | Świetlica wiejska | W świetlicy organizuje się liczne imprezy dla wielu mieszkańców miejscowości. W chwili obecnej ma przestarzałą infrastrukturę nie spełniającą wymogów bezpieczeństwa i higieny pracy | Wyremontowana świetlica wiejska przyciągnie swoim wyglądem licznych turystów i gości a przede wszystkim mieszkańców | W zamiarze jest rozwój i podnoszenie życia kulturalnego mieszkańców i Gminy. | 2008-2009 |
| 2. Jakie funkcje pełni miejscowość ? | Rolniczą, usługową, kulturalną, społeczną | Wielu mieszkańców korzysta ze świadczeń GOPS | W zamiarze jest podniesienie poziomu kulturalnego i społecznego mieszkańców | Stworzenie warunków do rozwoju bazy społeczno – kulturalno-wypoczynkowej | 2008-2015 |
| 3. Kim są mieszkańcy ? | pracownicy byłych PGR-ów, rolnicy, | Dobre kontakty międzyludzkie, | Bardzo dobre kontakty | Podjęmowanie wspólnych inicjatyw | 2008-2015 |

| | | | | | |
|--|--|---|--------------------------------------|---|-----------|
| | pracownicy usług | pomoc sąsiedzka, życzliwość i otwartość | międzyludzkie | na rzecz sołectw, organizacja imprez i spotkań integrujących społeczeństwo, konsultacje społeczne w sprawach kluczowych dla miejscowości | |
| 4. Jakie są źródła utrzymania? | Praca w gospodarstwach rolnych, emerytury, renty, zasiłki, również z opieki społecznej, prac w pobliskich miejscowościach. | Tereny o stosunkowo dużym bezrobociu | Powstanie nowych miejsc pracy | Podnoszenie kwalifikacji zawodowych mieszkańców zapewnienie nowych miejsc pracy i bodźców do ich rozwoju także poprzez powstałe CKNONW | 2008-2015 |
| 5. Jak miejscowość jest zorganizowana? | Istnieje na terenie miejscowości Rada Sołeczka, | Dobrze zorganizowane jednostki | Wszystkie jednostki działają prężnie | Organizacja wspólnych przedsięwzięć na | 2008-2015 |

| | | | | | |
|---|---|---|--|--|-----------|
| | | | | rzecz miejscowości, organizacja imprez integracyjnych | |
| 6. W jaki sposób rozwiązuje się problemy? | Poprzez spotkania z Sołtysem, Radą Sołectwa, Radnymi Rady Gminy, Panem Wójtem i innymi przedstawicielami Urzędu Gminy | Częste spotkania z Radą Sołecką, Radą Gminy, rzadziej z wszystkimi mieszkańcami | Częstsze spotkania ze społeczeństwem, poprawę dialogu między społeczeństwem a Radą Sołecką, Radą Gminy i wszystkimi działającymi instytucjami i stowarzyszeniami | Organizacja spotkań w celu rozwiązywania problemów, zebrań Rady Sołeckiej i zebrań wiejskich | 2008-2015 |
| 7. Jaki wygląd ma miejscowość ? | Miejscowość skupia 198 mieszkańców | Głównie zagrody jednorodzinne | Wszystkie obejścia są w większości zadbane | Aktywacja mieszkańców do działania, a także zachęcanie do dbałości o posesje i tereny wokół nich | 2008-2015 |

| | | | | | |
|--|--|--|---|---|-----------|
| 8. Jaki jest stan otoczenia i środowiska? | Miejscowość czysta, posiadająca braki w infrastrukturze, wymagająca wielu modernizacji i remontów | Brak odpowiedniej jakości dróg, pełnego uzbrojenia kanalizacji sanitarnej i bazy turystyczno-wypoczynkowej | Dobry stan środowiska. Dostarczenie odpowiedniej jakości elementów infrastruktury technicznej | Przeprowadzenie remontu i modernizacji dróg , rewitalizacja ważnych obiektów w miejscowości | 2008-2015 |
| 9. Jakie są rozwiązania komunikacyjne? | Brak komunikacji PKP, istnienie komunikacji PKS, brak odpowiedniej telefonizacji | Dobry stan dróg | Niezbyt dogodne połączenia PKS, częściej wykorzystywane indywidualne środki lokomocji | Utrzymanie dróg na istniejącym dobrym poziomie | 2008-2015 |
| 10. Co proponuje się dzieciom i młodzieży? | Naukę w Szkole Podstawowej i Gimnazjum w Widuchowej , Przedszkole w Widuchowej, biblioteka w Widuchowej, | Sporadyczne spotkania na terenie świetlicy ze względu na brak zainteresowania i doposażenie. | Właściwe wykorzystanie świetlicy wiejskiej i boiska sportowego | Integracja społeczeństwa stworzenie odpowiednich warunków do rekreacji i wypoczynku | 2008-2015 |

| | | | | | |
|--|--|--|--|--|--|
| | możliwość korzystania z zasobów świetlicy wiejskiej | | | | |
|--|--|--|--|--|--|

IX. Zarządzanie

Jednostką odpowiedzialną za realizację całego Planu Odnowy Miejscowości jest Sołtys , Rada Sołecka oraz Urząd Gminy Widuchowa.

Opracowanie powyższe powstało przy pomocy i współpracy wszystkich pracowników Urzędu Gminy.

X. Zgodność Planu Odnowy Miejscowości z dokumentami wyższego rzędu

Zapisy zawarte w Planie Odnowy Miejscowości Marwice spełniają warunek zgodności z zapisami zawartymi w dokumentach dotyczących rozwoju gminy „Strategią Rozwoju Gminy Widuchowa na lata 2007-2015”, „Planem Rozwoju Lokalnego Gminy Widuchowa na lata 2007-2015”, „Wieloletnim Planem Inwestycyjnych Gmina Widuchowa na lata 2007-2015” oraz dokumentami na szczeblu powiatu i województwa oraz zapisami Narodowego Planu Rozwoju na lata 2007-2013. Ponadto Plan Odnowy jest zgodny z celami Programu Rozwoju Obszarów Wiejskich.

Cele i zadania określone w Planie Odnowy Miejscowości są wewnętrznie zgodnie a ich realizacja nie powoduje negatywnych skutków dla osiągnięcia celów i realizacji zadań strategii wyższego rzędu. Niektóre z zapisów celów i zadań mogą być realizowane przy wykorzystaniu wsparcia jednostek administracyjnych gminy, organizacji pozarządowych mających status pożytku publicznego i działających w obszarze zbieżnym z celami zadania – kościołów lub związków wyznaniowych oraz jednostek samorządowych wyższego szczebla.

Te ostatnie, bowiem posiadają w swoich dokumentach zapisy, których realizacja wywołała pozytywne efekty dla rozwoju miejscowości Marwice. Taki zapis Planu pozwoli na osiągnięcie integracji polityki kształtowania rozwoju gospodarczego na szczeblu, gminnym, powiatowym i wojewódzkim.

Uzasadnienie do Uchwały Nr XIV/148/2008
Rady Gminy Widuchowa
z dnia 29 maja 2008 roku

Plan Odnowy Miejscowości jest jednym z najważniejszych elementów odnowy wsi, jej rozwoju oraz poprawy warunków pracy i życia mieszkańców. Sporządzenie i uchwalenie takiego dokumentu stanowi niezbędny warunek przy aplikowaniu o środki finansowe w ramach „Programu Rozwoju Obszarów Wiejskich na lata 2007-2015” działanie „Odnowa i rozwój wsi” .

Celem działania „Odnowa i rozwój wsi” jest poprawa jakości życia na obszarach wiejskich poprzez zaspokojenie potrzeb społecznych i kulturalnych mieszkańców wsi oraz promowanie obszarów wiejskich. Działanie umożliwi rozwój tożsamości społeczności wiejskiej, zachowanie dziedzictwa kulturowego i specyfikacji obszarów wiejskich oraz wpłynie na wzrost ich atrakcyjności turystycznej i inwestycyjnej.