

Załącznik do Uchwały Nr V/26/2011
Rady Gminy Widuchowa
z dnia 28 lutego 2011 r.

Plan Odnowy Miejscowości Pacholeta

na lata 2010 – 2017 Gmina Widuchowa



Szczecin, grudzień 2010r.

ECD Europejskie Centrum Doradcze, Dariusz Klityński	
Oddział Poznań ul. Stefana Batorego 82a/4 60-687 Poznań tel.: (061) 82 17 402 fax. (061) 64 21 506	Oddział Szczecin ul. Bohaterów Warszawy 34/35 70-340 Szczecin tel.: (091) 48 44 000 fax. (091) 88 60 005
e-mail: biuro@ecd.az.pl , www.ecd.az.pl mobil: 501 017 281	

Spis treści

Spis treści	2
1. Wstęp	3
2. Charakterystyka miejscowości, w której będzie realizowana operacja	5
2.1. Położenie.....	5
2.2. Historia i teraźniejszość	6
2.3. Określenie przestrzennej struktury miejscowości	7
3. Inwentaryzacja zasobów służących odnowie miejscowości	8
3.1. Inwentaryzacja zasobów społecznych.....	8
3.1.1. Ludność.....	8
3.1.2. Szkolnictwo	10
3.1.3. Obsługa ludności	11
3.1.4. Kultura, sport i turystyka.....	11
3.2. Inwentaryzacja zasobów technicznych.....	14
3.2.1. Drogi.....	15
3.2.2. Gazyfikacja	15
3.2.3. Wodociągi i kanalizacja.....	15
3.2.4. Gospodarka odpadami.....	16
3.2.5. Telefonizacja i Internet.....	16
3.2.6. Ciepłownictwo i energetyka	16
4. Ocena mocnych i słabych stron miejscowości, w której będzie realizowana operacja	18
5. Opis i charakterystyka obszarów o szczególnym znaczeniu dla zaspokojenia potrzeb mieszkańców, sprzyjających nawiązywaniu kontaktów społecznych, ze względu na ich położenie oraz cechy funkcjonalno – przestrzenne	19
6. Wizja rozwoju wsi Pacholęta – cel nadrzędny	19
7. Arkusz planowania długoterminowego	20
7.1. Poprawa wizerunku centrum miejscowości	20
7.2. Rozwój infrastruktury na terenie miejscowości.....	20
7.3. Podniesienie jakości kapitału ludzkiego wśród młodzieży i dorosłych.....	21
7.4. Rozwój zaplecza sportowego w celu rozwoju sportu na poziomie lokalnym i regionalnym.....	21
8. Arkusz planowania krótkoterminowego	21
9. Opis planowanych zadań inwestycyjnych i przedsięwzięć aktywizujących społeczność lokalną w okresie, co najmniej 7 lat od przyjęcia Planu Odnowy Miejscowości, w kolejności wynikających z przyjętych priorytetów rozwoju miejscowości, z podaniem szacunkowych kosztów ich realizacji	22
10. Zarządzanie	28
11. Zgodność Planu Odnowy Miejscowości z dokumentami wyższego rzędu	28



1. Wstęp

Rozwój i odnowa obszarów wiejskich to jedno z kluczowych wyzwań, jakie stoją przed Polską w okresie integracji z Unią Europejską. Zasadniczym jej celem jest wzmocnienie działań służących zmniejszaniu istniejących dysproporcji i różnic w poziomie rozwoju obszarów wiejskich w stosunku do terenów miejskich. Plan Odnowy Miejscowości jest jednym z najważniejszych elementów odnowy wsi, jej rozwoju oraz poprawy warunków pracy i życia mieszkańców. Sporządzenie i uchwalenie takiego dokumentu stanowi niezbędny warunek przy aplikowaniu o środki finansowe w ramach „Programu Rozwoju Obszarów Wiejskich 2007-2013” działanie „Odnowa i rozwój wsi”, jak przy innych funduszach z UE stanowić będzie wytyczne dla władz Gminy Widuchowa przy opracowaniu kierunków rozwoju miejscowości Pachołęta. Celem działania „Odnowa i rozwój wsi” jest poprawa jakości życia na obszarach wiejskich poprzez zaspokojenie potrzeb społecznych i kulturalnych mieszkańców wsi oraz promowanie obszarów wiejskich. Działanie umożliwi rozwój tożsamości społeczności wiejskiej, zachowanie dziedzictwa kulturowego i specyfiki obszarów wiejskich oraz wpłynie na wzrost ich atrakcyjności turystycznej i inwestycyjnej.

W ramach działania pomocą finansową zostaną objęte projekty dotyczące:

1. budowy, przebudowy, remontu lub wyposażenia obiektów:
 - a) pełniących funkcje publiczne, społeczno-kulturalne, rekreacyjne i sportowe,
 - b) służących promocji obszarów wiejskich, w tym propagowaniu i zachowaniu dziedzictwa historycznego, tradycji, sztuki oraz kultury,
2. kształtowania obszaru przestrzeni publicznej;
3. budowy remontu lub przebudowy infrastruktury związanej z rozwojem funkcji turystycznych, sportowych lub społeczno-kulturalnych;
4. zakupu obiektów charakterystycznych dla tradycji budownictwa w danym regionie, w tym budynków będących zabytkami, z przeznaczeniem na cele publiczne;
5. odnawiania, eksponowania lub konserwacji lokalnych pomników historycznych, budynków będących zabytkami lub miejsc pamięci;
6. kultywowania tradycji społeczności lokalnej oraz tradycyjnych zawodów.

Obszarem realizacji Planu Odnowy Miejscowości Pachołęta jest obszar tej miejscowości.

Niniejsze opracowanie zawiera charakterystykę miejscowości, inwentaryzację zasobów służącą ujęciu stanu rzeczywistego, analizę SWOT, czyli mocne i słabe strony miejscowości, planowane kierunki rozwoju, przedsięwzięcia wraz z szacunkowym kosztorysem i harmonogramem działań.



Plan Odnowy Miejscowości Pacholęta to dokument, który określa strategię działań w sferze społeczno-gospodarczej na lata 2010-2017. Podstawą opracowania planu jest Plan Rozwoju Lokalnego Gminy Widuchowa na lata 2007 – 2015 i Strategia Rozwoju Gminy Widuchowa na lata 2007 -2015.

Niniejszy plan jest planem otwartym stwarzającym możliwość aktualizacji w zależności od potrzeb społecznych i uwarunkowań finansowych. Oznacza to, że mogą być dopisywane nowe zadania, a także to, że może zmienić się kolejność ich realizacji w zależności od uruchomienia i dostępu do funduszy UE. Uwarunkowania Planu Odnowy Miejscowości polegają na tym, że ma on zdecentralizowany, lokalny charakter, obejmuje ograniczony teren jednej miejscowości i przygotowany jest (przy udziale przedstawicieli gminy) z inicjatywy i przez mieszkańców miejscowości.

Specyfika planu polega na tym, że jest on ukierunkowany na zagadnienia cywilizacyjno-kulturowe, koncentruje się na prostych, lokalnych przedsięwzięciach, które prowadzić mają do poprawy standardu i jakości życia mieszkańców. Ma mniej pro-gospodarczy, a bardziej pro-społeczny i pro-kulturowy charakter. I dzięki temu może stanowić doskonale uzupełnienie strategii rozwoju całej gminy, która zazwyczaj koncentruje się na zagadnieniach infrastrukturalnych i gospodarczych.

Celem planu jest podtrzymanie lub odtworzenie atrakcyjności wsi jako miejsca zamieszkania i zaplanowanie oraz przeprowadzenie tego w sposób dostępny, oczekiwany i popierany oraz wykonalny dla lokalnej społeczności. Jest to szczególnie ważne w dzisiejszej sytuacji, gdy miasta oferują konkurencyjną alternatywę zamieszkania, a rolnictwo traci swą atrakcyjność jako źródło utrzymania, co prowadzi m.in. do migracji młodych ludzi, szczególnie tych lepiej wykształconych ze wsi do miasta.

Idea odnowy wsi wyrasta z przekonania, że odnowiona, doinwestowana i ożywiona kulturowo wieś odzyska swoją atrakcyjność jako miejsce zamieszkania, zapewni swoim mieszkańcom godziwy standard i jakość życia oraz zdoła zatrzymać młodzież na miejscu. Nie jako „mini-miasto”, wysoko zurbanizowana i konkurująca z ośrodkami miejskimi bogactwem oferty, ale właśnie jako „nowa wieś”, nowoczesna, lecz ceniąca i zachowująca swój wiejski charakter i kulturową specyfikę.

Plan Odnowy ma więc charakter „planu małych kroków”, ale w kierunku wielkich celów. Małych kroków, które podejmowane przez mieszkańców przy finansowym i organizacyjnym wsparciu gminy doprowadzić mają do trwałej poprawy miejscowych warunków życia.

Korzyści wynikające z posiadania Planu Odnowy:

1. Plan umożliwi efektywne gospodarowanie zasobami takimi, jak środowisko, ludzie, infrastruktura i środki finansowe.
2. Zapisanie tego procesu w formie dokumentu umożliwi stałą ocenę postępów i korygowanie błędów przez wszystkich członków społeczności lokalnej.
3. Dokument umożliwi zaangażowanie władz lokalnych oraz mieszkańców w planowanie swojej przyszłości. Uwzględnienie różnych opinii, pomysłów i koncepcji często wymaga consensusu.



Osiągnięty na drodze otwartej dyskusji pozwala na wypracowanie strategii, z którą będzie identyfikowała się społeczność lokalna.

4. Tworzenie Planu Odnowy sprzyja realistycznej ocenie mocnych i słabych stron miejscowości a przez to przyjrzenie się możliwościom oraz potencjalnym problemom, które mogą się pojawić w przyszłości. W ten sposób można uniknąć wielu trudności.

Podstawą tworzenia Planu Odnowy jest zdanie sobie sprawy z lokalnych zasobów i potencjałów, zmobilizowanie ich, zainwestowanie w rozwój i stworzenie systemu działań partnerskich tak, aby uzyskać efekt żywiłowego przyrastania inicjatyw i kumulowania się ich skutków. Projekt wprowadzonych do Planu zadań powstał w oparciu o wytyczne środowiska lokalnego i konsultacji społecznych.

2. Charakterystyka miejscowości, w której będzie realizowana operacja

2.1. Położenie

Gmina Widuchowa położona jest w zachodniej części województwa zachodniopomorskiego, w środkowo – zachodniej części powiatu gryfińskiego. Graniczy ona od strony północnej z gminą Gryfino, od strony wschodniej z gminą Banie, od strony południowej z gminą Chojna, natomiast od strony zachodniej przez rzekę Odrę z Republiką Federalną Niemiec. Jest jedną ze 114 gmin województwa. Gmina zajmuje powierzchnię 210 km². W skład gminy wchodzi 14 jednostek osadniczych.

Siedzibą gminy jest miejscowość Widuchowa – (położenie geograficzne N 53°07' E 14°22'), która liczy 1377 mieszkańców. Ogółem liczba mieszkańców zamieszkujących gminę Widuchowa wynosi 5542 (stan na koniec 2009r.). Do najważniejszych szlaków komunikacyjnych przechodzących przez teren gminy należą: droga krajowa nr 31, droga wojewódzka nr 122 oraz zelektryfikowana linia kolei normalnotorowej relacji Kostrzyn – Szczecin. Zgodnie z podziałem Polski na mezoregiony fizycznogeograficzne wg Kondrackiego obszar gminy leży w zasięgu prowincji Niż Środkoeuropejski i podprowincji Północno – Bałtyckie. Teren gminy leży w granicach makroregionu Północno – Bałtyckie oraz makroregionu Pojezierze Zachodniopomorskie. W skład pierwszego makroregionu wchodzi część mezoregionu Doliny Dolnej Odry oraz niewielki skrawek Równiny Wełtyńskiej, natomiast w skład drugiego makroregionu wchodzi północno – zachodnia część Pojezierza Myśliborskiego.



Pacholeta – mała wieś solecka, położona we wschodniej części Gminy Widuchowa, w odległości 3 km od drogi krajowej nr 31 relacji Szczecin – Gryfino – Widuchowa – Chojna – Mieszkowice – Boleszkowice – Kostrzyn nad Odrą – Słubice. Wieś posiada tradycyjny, średniowieczny układ



owalnicowy. Zabudowania gospodarskie i mieszkalne lokalizują się przy ciągach komunikacyjnych. Większość terenu zajmują użytki rolne składające się z łąk, pastwisk i upraw polowych.

Elementem charakterystycznym dla wsi jest owalnica oraz znajdujący się w samym centrum wsi XIII wieczny Kościół pw. św. Jana Chrzciciela wzniesiony z kostki granitowej. Podczas

przebudowy w XVII w. dobudowano drewnianą wieżę. W czasie II wojny światowej zabytek został zniszczony i przez wiele lat pozostawał w stanie ruiny, dopiero w latach 80. XX w. świątynię odbudowano - niestety już bez wieży. Wieś Pacholeta wg danych z ewidencji ludności Gminy Widuchowa na dzień 31.12.2009r. liczyła 131 mieszkańców.

Miejscowość Pacholeta znajduje się w odległości 9 km od Widuchowej (stolica gminy), 13 km od Gryfina (stolica powiatu), 28 km od Szczecina (stolica województwa), 45 km do Pyrzyc, 183 km do Koszalina, 85 km do Gorzowa Wielkopolskiego, 218 km od Poznania, 532 km od Warszawy.

Współrzędne geograficzne wsi Pacholeta wg GPS wynoszą 53.16140°N, 14.48368°E.

2.2. Historia i teraźniejszość

Pacholeta – najstarsze przekazy piśmienne opisują Wilhelma z Pokelente, mieszczanina gryfińskiego, który w tym miejscu posiadał lenno. Od jego nazwiska próbuje się wywodzić nazwę miejscowości, choć niektórzy skłaniają się do innej interpretacji *Pakelenten*, *Pookolou lendina*- pole wokół obozowiska, grodu, kojarząc ze wzgórzem Padenberg na pld. od wsi, którego nazwa mogła wywodzić się od słowiańskiego słowa *padaru* - strażnica. W XV w. wieś podzielono pomiędzy 4 części rodziny Pokolentów. Po wymarciu rodu Pacholeta przeszły pod władanie króla pruskiego Fryderyka II. On to w 1749 r. osiedlił tutaj 20 rodzin kolonistów z Palatynatu Reńskiego. Osada ta z czasem rozrosła się i dała początek innym wioskom, dzisiejszym Krajnikowi i Pastuszcze. W samym centrum przy zbiegu dróg stoi Kościół pw. św. Jana Chrzciciela. Wybudowano go z kostki granitowej, w XIII w. jako budowlę salową, na rzucie prostokąta. Mimo przebudowy w XVII w. zachował południowy portal uskokowy, jeden z wysmukłych otworów okiennych oraz w szczycie wschodnim ostrołukowe blendy.



Także w XVII w. dobudowano wieżę, która wraz z całym kościołem została zrujnowana po 1945 r. Kościół odbudowano w 1981 r. już jednak bez wieży.

Obiekty wpisane do rejestru zabytków we wsi Pacholęta:

obiekt	nr rejestru
Kościół	142

źródło: Rejestr Zabytków Województwa Zachodniopomorskiego

Ważnymi obiektami istniejącymi dziś na terenie miejscowości Pacholęta są:

- Kościół Filialny pw. Św. Jana Chrzciciela
- Plac zabaw
- Przystanek autobusowy
- Świetlica wiejska

Zestawienie wartości kulturowych miejscowości Pacholęta prezentuje poniższa tabela:

obiekt	miejscowość Pacholęta
kościół	Tak
kaplica	Nie
pałac, dwór, ew. ruiny	Nie
zabudowa przemysłowa	Nie
zabudowa komunalna	Tak
zabudowa gospodarcza	Tak
parki	Nie
pomniki przyrody	Nie
cmentarz	Tak
stanowiska archeologiczne	Nie
mury	Tak
obiekty wpisane lub planowane do wpisu do rejestru zabytków	Tak

źródło: opracowanie własne

2.3. Określenie przestrzennej struktury miejscowości

a) Dominanta przestrzenna

W miejscowości Pacholęta zabudowa koncentruje się wokół szlaków komunikacyjnych, w szczególności wokół dużej owalnicy w centrum wsi. Najbardziej charakterystycznym i górującym nad okolicą elementem architektury wsi Pacholęta pozostaje zabytkowy Kościół filialny pw. Św. Jana Chrzciciela. Kościół przynależy do Parafii w Lubiczu, Dekanat Banie, Diecezja Szczecińsko – Kamieńska. Kościół znajduje się w centrum wsi w otoczeniu zieleni. Chociaż w wyniku działań wojennych został zniszczony, po wojnie podjęto dzieło jego odbudowy. Świątyni przywrócono konstrukcję halową, użyto oryginalnego budulca – kostki granitowej. Jednak nie odbudowano kościelnej wieży, przez co budowla straciła nieco ze swojej monumentalności. Mimo wszystko tradycyjny XIII wieczny kościół ze stromym dachem z pewnością przykuwa uwagę.

Teren otoczony jest murem kamiennym w obrębie, którego znajdował się przykościelny cmentarz.



a) Otwarte przestrzenie wspólne

Na terenie miejscowości Pacholeta nie istnieje rynek czy deptak. Jednak jako przestrzeń wspólną można lokalnie uznać wnętrze dużej owalnicy. Do dyspozycji mieszkańców pozostaje także, teren zlokalizowany wokół kościoła filialnego p.w. Św. Jana Chrzciciela, który jest otoczony kamiennym murem. Istotnym elementem powszechnie dostępnym jest także atrakcyjny teren placu zabaw.

b) Elementy charakterystyczne dla danej miejscowości.

Elementami charakterystycznymi w miejscowości Pacholeta są:

- Kościół

Na terenie wsi Pacholeta znajduje się średniowieczny, wzniesiony w drugiej połowie XIII wieku orientowany kościół wybudowany go z kostki granitowej, na planie prostokąta (konstrukcja halowa). W wieku XV do istniejącej konstrukcji dobudowano od strony południowej kruchtę. Obiekt został częściowo zniszczony w 1945 roku, pozostawał w stanie ruiny do 1980 roku. 21 maja 1988 roku kościół został ponownie poświęcony i przywrócony do kultu.

Kościół usytuowano pośrodku wsi na prostokątnej, obwiedzionej murem parceli. Jest to świątynia salowa, orientowana, bez wyodrębnionego chóru i wieży zachodniej. Ściany wzniesiono w całości z kwadr granitowych o regularnym wątku. Całość nakryto belkowanym stropem i ceramicznym dachem dwuspadowym. Najuboższą jest elewacja północna, w której znajduje się tylko jedno okno o przymurowanych, prostych ościeżach zamkniętych łukiem odcinkowym. Na wschodnim skraju tejże ściany zachowały się ślady dobudowanej zakrystii, do której wiodło wejście o prostych ościeżach zamkniętych odcinkowo. Centralne miejsce w elewacji wschodniej zajmuje duże gotyckie okno o kamiennych ościeżach nieznacznie rozglifionych, zamkniętych ostrołukiem. Po obu stronach znajdują się mniejsze okna o prostych ościeżach zamkniętych łukiem odcinkowym. Być może w miejscach tych znajdowały się wąskie okna ostrołukowe. Rekonstruowany częściowo ceglą szczyt wschodni, zdobią blendy ostrołukowe ułożone piramidalnie. W zwieńczeniu szczytu i na krawędziach jego ramion wymurowano ceglane sterczyny. Do obydwu narożników ściany dobudowano z kamienia masywne przypory.

3. Inwentaryzacja zasobów służących odnowie miejscowości

3.1. Inwentaryzacja zasobów społecznych

3.1.1. Ludność

Pacholeta to mała wieś sołecka położona w Gminie Widuchowa, znajdująca się odległości 3 km od drogi wojewódzkiej nr 31 relacji Szczecin – Gryfino – Widuchowa – Chojna – Mieszkowice – Boleszkowice – Kostrzyn nad Odrą – Słubice.



Na podstawie danych pochodzących z ewidencji ludności Urzędu Gminy Widuchowa, w 2010 roku miejscowa populacja liczyła 133 mieszkańców. Tabela przedstawia zmiany demograficzne w miejscowości Pacholęta w ciągu ostatnich 5 latach.

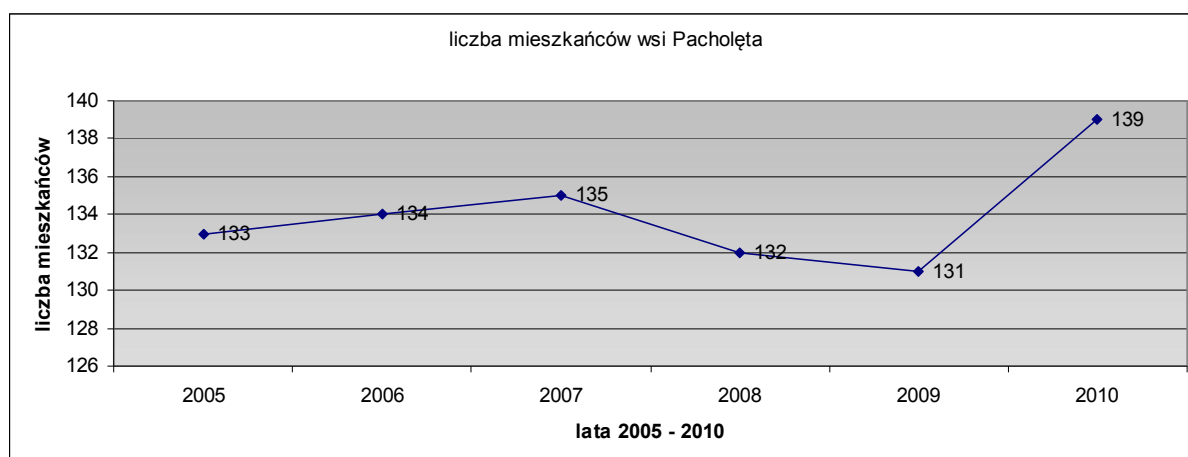
lata	2005	2006	2007	2008	2009	2010
liczba ludności	133	134	135	132	131	139

źródło danych: dane z Urzędu Gminy Widuchowa

Społeczność ta charakteryzuje się wysokim zróżnicowaniem wiekowym. Także struktura zawodowa nie jest jednorodna. Wynika to z jednej strony z rolniczego charakteru miejscowości, o którym decyduje starsza część społeczeństwa, z drugiej strony zaś młodzi rezygnują z pracy na roli na rzecz innych form zatrudnienia, które uzyskują w okolicznych zakładach pracy oraz prywatnych firmach, ze szczególnym uwzględnieniem miasta Gryfino i Szczecin. Nie bez znaczenia również w tej kwestii jest masowa emigracja za pracą za granicę, czemu również sprzyja bliskość granicy z Niemcami. Tylko niewielka część pracowników PGR-u zdołała znaleźć zatrudnienie w innych gałęziach gospodarki. Pozostała grupa w wieku produkcyjnym przebywa od wielu lat na bezrobociu. Źródłem utrzymania mieszkańców Pacholąt jest praca w rolnictwie, w sferze produkcyjno- usługowej, renty, zasiłki dla bezrobotnych, zasiłki pomocy społecznej. Znaczną część mieszkańców stanowią ludzie mieszkający tu od wielu lat.

Należy dodać, że umownie po 1989 roku demografia jest zawsze obciążona ryzykiem popełnienia relatywnie dużego błędu. Przyczyną jest zaniedbywanie obowiązku meldunkowego wynikającego z „Ustawy o ewidencji ludności i dowodach osobistych”. W przypadku wsi Pacholęta zmiany nierejestrowane mają prawdopodobnie charakter czasowy, nierzutujący na obraz demografii trwalej.

Tabela przedstawia wzrost ludności wsi Pacholęta w latach 2005 – 2010.



źródło danych: dane z Urzędu Gminy Widuchowa

Dodatkowo założyć należy nierejestrowane migracje młodzieży do większych ośrodków, spowodowane edukacją oraz poszukiwaniem szans na rozwój zawodowy.



W przeciwieństwie do migracji zarobkowej pojedynczych członków rodzin, która ma charakter z reguły czasowy, migracje młodzieży zwykle mają charakter ostateczny.

Dodatkowo założyć należy nierejestrowane migracje młodzieży do większych ośrodków, spowodowane edukacją oraz poszukiwaniem szans na rozwój zawodowy. W przeciwieństwie do migracji zarobkowej pojedynczych członków rodzin, która ma charakter z reguły czasowy, migracje młodzieży zwykle mają charakter ostateczny. **Na terenie Gminy Widuchowa wskaźnik bezrobocia kształtuje się na poziomie 13,1 % i jest o 2,8 % wyższy niż średnia w Powiecie Gryfińskim.**

Zestawienie osób bezrobotnych na tle Powiatu Gryfińskiego. Stan na miesiąc kwiecień 2010r.:

bezrobotni wg gmin					
Miasto / Gmina	ogółem		zamieszkali na wsi		wskaźnik bezrobocia
	Razem	kobiety	razem	kobiety	
G Banie	472	230	472	230	11,4%
G Stare Czarnowo	175	79	175	79	6,9%
G Widuchowa	466	235	466	235	13,1%
MG Cedynia	347	161	245	120	12,4%
MG Chojna	1163	593	710	362	12,6%
MG Gryfino	1616	810	618	331	7,5%
MG Mieszkowice	557	289	304	159	11,8%
MG Moryń	399	193	285	144	13,6%
MG Trzcińsko Zdrój	450	216	281	143	12,8%
Powiat Gryfiński	5645	2806	3556	1803	10,3%

źródło: dane z Wojewódzkiego Urzędu Pracy w Szczecinie

3.1.2 Szkolnictwo

Ustawa o systemie oświaty nałożyła na gminy obowiązek prowadzenia przedszkoli, klas zerowych oraz szkół podstawowych i gimnazjum. Obowiązek ten gmina realizuje jako zadanie własne o charakterze obligatoryjnym wynikającym z ustawy o samorządzie gminnym. Na terenie Gminy Widuchowa położone są 3 placówki oświatowe: 1 przedszkole (Widuchowa), 1 szkoła podstawowa (Krzywin) oraz Zespół Szkół w Widuchowej przy ul. Barnima III/1, w którym mieści się Szkoła Podstawowa i Gimnazjum Publiczne. W chwili obecnej ok. 170 dzieci w wieku szkolnym uczęszcza do Szkoły Podstawowej w Krzywiniu, zaś do Zespołu Szkół uczęszcza ponad 506. Większość uczniów ze szkół podstawowych i Zespołu Szkół jest dowożona autobusem do szkół. Przy SP Krzywin prowadzony jest oddział przedszkolny dla dzieci w wieku 5-6 letnich.

Na terenie wsi Pacholęta nie istnieje żadna placówka oświatowa. Dzieci z tej miejscowości dowożone są do Szkół umiejscowionych w Widuchowej bądź Krzywiniu.



3.1.3 Obsługa ludności

W Pacholętach brak jest dobrze rozwiniętej obsługi mieszkańców. Dla spełnienia potrzeb ludności różnego rodzaju instytucje publiczne działają w pobliskiej Widuchowej. Odległość wsi od siedziby gminy, służb bezpieczeństwa, urzędu pocztowego, apteki, gimnazjum, podstawowej opieki zdrowotnej, szkoły podstawowej wynosi kilkanaście kilometrów. Na terenie miejscowości istnieje plac zabaw, świetlica wiejska (po gruntowym remoncie), kościół, cmentarz i punkt handlowy.

W gminie Widuchowa funkcjonują dwie przychodnie rodzinne w Widuchowej i Krzywiniu, są oddziałami Niepublicznego Zakładu Opieki Zdrowotnej Przychodni Rodzinnej w Mieszkowicach. To właśnie z usług przychodni w Widuchowej korzystają mieszkańcy Pacholąt. Chcąc skorzystać ze specjalistycznej opieki medycznej mieszkańcy muszą dojeżdżać do Gryfina lub Szczecina.

Pacholęta są wsią sołecką. W Pacholętach funkcjonuje również Rada Sołecka. Mieszkańcy wsi w sprawach administracyjnych wg właściwości miejscowej kierują się do Urzędu Gminy w Widuchowej. Urząd Wójta Gminy sprawuje obecnie Pan Michał Lidwin.

3.1.4 Kultura, sport i turystyka

Na terenie miejscowości Pacholęta istnieje stworzona świetlica wiejska jako obiekt kulturowy, w którym mieszkańcy mogą się spotkać. W ostatnim czasie został wykonany gruntowy remont, przy współudziale środków z Programu PROW „Odnowa i rozwój wsi”. W skład robót weszły następujące elementy:

- roboty remontowe dachu i poddasza
- roboty remontowe elewacyjne
- ocieplenie budynku świetlicy
- roboty remontowe parteru budynku
- roboty remontowe w piwnicy
- instalacje wodociągowe
- instalacje kanalizacyjne
- instalacje elektryczne
- ogrzewanie

Do wykonania pozostało zakupienie odpowiedniego wyposażenia obiektu pomocnego w prawidłowym funkcjonowaniu placówki.

W ramach codziennej działalności prowadzonej przez gminę znajdują się stałe imprezy, a mianowicie: Jarmark Widuchowska, Święto Kapusty, Dożynki Gminne, Dni Integracji Osób Niepełnosprawnych, Ekojarmark, Festiwal Zuzia i Piosenki Angielskiej, uroczyste spotkanie Emerytów, Rencistów i Inwalidów w Widuchowej, Dzień Babci i Dziadka, Ferie z piosenką, kilka imprez lokalnych; np. spotkania wigilijne, Dzień Matki, wyjazdy autokarowe, rowerowe, zajęcia w okresie wakacyjnym, Dzień Niepodległości,



Krzywińska Liga Biegów Przelajowych. Gminna Biblioteka Publiczna w Widuchowej od września 2000 roku działa w Zespole Szkół w Widuchowej i jest placówką skomputeryzowaną. Biblioteka nie jest jednak powiązana ze szkołą posiada odrębny budżet. Od 01 stycznia 2006r. biblioteka jest Instytucją Kultury.





Miejscowość Pacholęta posiada umiarkowane walory turystyczne.

Nie wszystkie walory są jednak w odpowiedni sposób wykorzystywane, jako czynnik promujący. Obiektem, które można skutecznie wykorzystywać jako atrakcja turystyczna jest średniowieczny kościół (XIII wiek).

Przez wieś Pacholęta przebiega również szlak rowerowy „czerwony” relacji Banie – Lubanowo (Gmina Banie) – Babinek – Czarnówko – Pacholęta. Na trasie znajdują się zabytkowe kościoły wiejskie z XIII w. w Lubanowie i Babinku oraz kościoły w Czarnówku i Pacholętach. Szlak kończy się na przystanku PKP Pacholęta w miejscu styku ze szlakiem niebieskim "Północnym" Gminy Widuchowa. Długość szlaku wynosi 20,0 km.

Aby wspomóc i rozpropagować wśród mieszkańców i turystów aktywny wypoczynek w ramach inwestycji na najbliższy rok (2011) zaplanowano budowę miejsc postojowych z zadaszeniem i wyposażeniem a także ustawienie rzeźb promujących Gminę przy szlaku turystycznym w Gminie Widuchowa, obejmującym także miejscowość Pacholęta.

Na terenie wsi Pacholęta znajduje się średniowieczny, wzniesiony w drugiej połowie XIII wieku orientowany kościół wybudowany go z kostki granitowej, na planie prostokąta (konstrukcja halowa). W wieku XV do istniejącej konstrukcji dobudowano od strony południowej kruchtę. Obiekt został częściowo zniszczony w 1945 roku, pozostawał w stanie ruiny do 1980 roku. 21 maja 1988 roku kościół został ponownie poświęcony i przywrócony do kultu.



Kościół w Pacholętach usytuowano pośrodku wsi na prostokątnej, obwiedzonej murem parceli. Jest to świątynia salowa, orientowana, bez wyodrębnionego chóru i wieży zachodniej. Ściany wzniesiono w całości z kwadr granitowych o regularnym wątku. Całość nakryto belkowanym stropem i ceramicznym dachem dwuspadowym. Najuboższą jest

elewacja północna, w której znajduje się tylko jedno okno o przymurowanych, prostych ościeżach zamkniętych łukiem odcinkowym. Na wschodnim skraju tejże ściany zachowały się ślady dobudowanej zakrystii, do której wiodło wejście o prostych ościeżach zamkniętych odcinkowo. Centralne miejsce w elewacji wschodniej zajmuje duże gotyckie okno o kamiennych ościeżach nieznacznie rozglifionych, zamkniętych ostrołukiem. Po obu stronach znajdują się mniejsze okna o prostych ościeżach zamkniętych łukiem odcinkowym. Być może w miejscach tych znajdowały się wąskie okna ostrołukowe.



Rekonstruowany częściowo cegłą szczyt wschodni, zdobią blendy ostrołukowe ułożone piramidalnie. W zwieńczeniu szczytu i na krawędziach jego ramion wymurowano ceglane sterczyny. Do obydwu narożników ściany dobudowano z kamienia masywne przypory. Wyposażenie kościoła jest wyłącznie współczesne.

3.2 Inwentaryzacja zasobów technicznych

W skład infrastruktury technicznej gminy wchodzi wszelkiego rodzaju sieci, uzbrojenia terenu tworzące funkcjonalną, spójną całość. Istotnym czynnikiem jest również stan układu komunikacyjnego w układzie urbanistycznym. Pacholęta są miejscowością o przeważającej funkcji rolniczej. Duży areal pokrywają użytki rolne składające się z upraw polowych, łąk i pastwisk. Lasy zajmują relatywnie dużą powierzchnię w stosunku do gruntów wykorzystywanych rolniczo. Funkcja usługowa oraz produkcyjna pełni wyłącznie rolę subsydiarną.

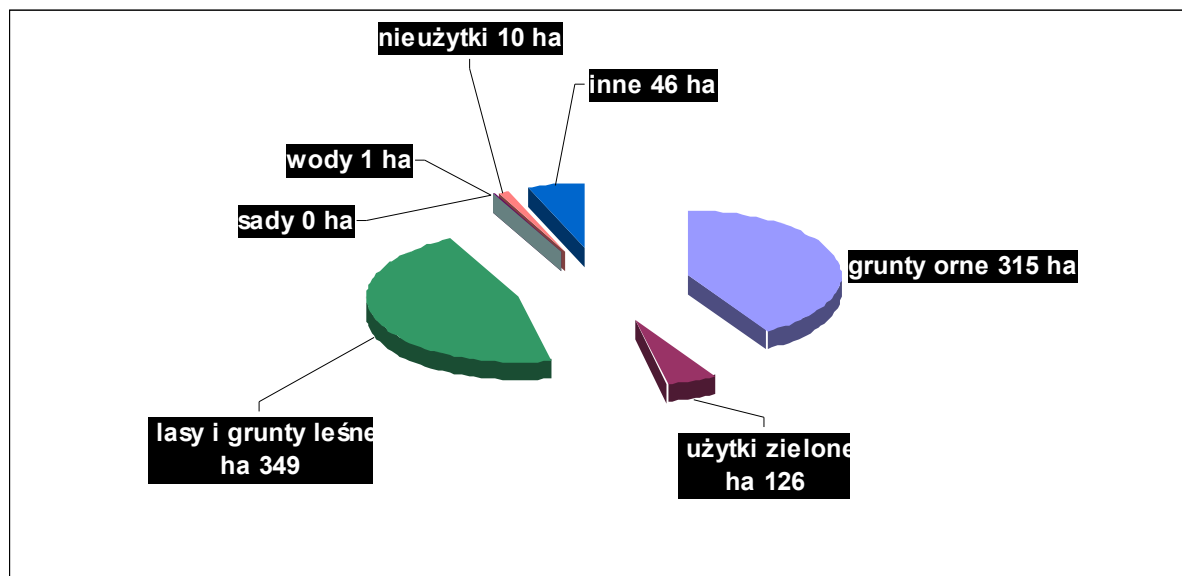
Struktura gospodarstw rolnych we wsi Pacholęta, stan na 2009 rok:

Powierzchnia	liczba gospodarstw rolnych
od 1 do 2 ha	30
2 – 5 ha	11
5 – 7 ha	-
7 – 10 ha	1
10 – 15 ha	2
powyżej 15	3
Razem	47

Źródło: Urząd Gminy Widuchowa

Rolnictwo odgrywa dużą rolę dla mieszkańców Pacholąt. Niemal wszędzie występują gospodarstwa, w których uprawa roli jest podstawą utrzymania. Dla większości gospodarzy uprawa roślin i hodowla zwierząt ma znaczenie podstawowe i głównie wykorzystywana jest na własne potrzeby. Przyczyną takiego stanu rzeczy jest duże rozdrobnienie gospodarstw (1 – 2 ha), oraz niska rentowność produkcji rolniczej. Po za tym w większości rolnictwem zajmują się ludzie w wieku poprodukcyjnym, związani emocjonalnie z uprawa roli, natomiast większość mieszkańców Pacholąt dojeżdża do pracy do Szczecina czy Gryfina.

We wsi dominują gleby klas bonitacyjnych III a, III b. Główne uprawy to zboża ozime, rzepak, kukurydza, ziemniaki. Źródłem utrzymania mieszkańców Pacholąt jest praca poza rolnictwem, w sferze produkcyjno – usługowej, emerytury, renty, zasiłki dla bezrobotnych, zasiłki pomocy społecznej. W ostatnim okresie z pomocy Opieki Społecznej skorzystały 3 rodziny. Zarejestrowanych jest 7 podmiotów gospodarczych.



Źródło: Urząd Gminy Widuchowa

3.2.1. Drogi

Gmina Widuchowa położona jest w środkowozachodniej części województwa, w bliskiej odległości od granicy państwowej z Niemcami. Powiązania z terenami województwa i kraju zapewniają drogi krajowe, wojewódzkie i powiatowe stanowiące szkielet układu drogowego, w tym: drogi krajowe- 18,58 km, drogi wojewódzkie – 19,76 km, drogi powiatowe – 40,06 km. Szkielet układu drogowego stanowią również drogi gminne o długości 32,469 km. Stan dróg powiatowych i gminnych jest niezadowolający – zniszczona nawierzchnia tych dróg, brak utwardzenia i źle utrzymane pobocza powodują ich okresową nieprzejezdną.

Położenie w stosunku do tras komunikacyjnych miejscowości Pacholęta - przy drodze powiatowej relacji – Widuchowa – Marwice – Steklno. Połączenia komunikacyjne zapewnia tylko PKS.

Odległość drogowa do ośrodka gminnego wynosi 9 km.

3.2.2 Gazyfikacja

Miejscowość Pacholęta korzysta wyłącznie z gazu płynnego w butlach – propan – butan. Zaopatrzenie miejscowości gminy w gaz z sieci uwarunkowane jest realizacją wojewódzkiego programu gazyfikacji.

3.2.3 Wodociągi i kanalizacja

Blisko 100% obszaru gminy jest zwodociągowane. Brak natomiast dostatecznej infrastruktury służącej odprowadzaniu zanieczyszczeń komunalnych. Na terenie gminy znajduje się 7 stacji uzdatniania wody w miejscowościach Widuchowa, Krzywin, Ognica, Czarnówko, Żelechowo, Bolkowice, Rynica.

Łączna długość sieci wodociągowej wynosi 57,1 km. Administratorem wodociągów jest Zakład Gospodarki Komunalnej w Widuchowej. Wodociągu zbiorowego nie posiadają wsie Kielbice i Wilcze. Mieszkańcy tych wsi czerpią wodę ze studni przyzagrodowych.



W najbliższym czasie gmina zamierza zrealizować dwie inwestycje wodociągowe dotyczące właśnie wsi Kielbice i Wilcze o łącznej wartości ponad 3 mln zł.

Zasięg obsługi gminy siecią kanalizacyjną jest znacznie niższy od obsługi siecią wodociągową i wynosi zaledwie około 20 % w stosunku do potrzeb (około 11 km na terenie całej gminy). W Pacholętach brak jest systemu kanalizacyjnego. Ścieki gromadzone są w zbiornikach bezodpływowych – szambach. Wiele gospodarstw ma nieuporządkowaną gospodarkę ściekową. Ścieki nie oczyszczone wywożone są bezpośrednio na pola lub zrucane bezpośrednio do gruntu lub okolicznych rowów.

3.2.4 Gospodarka odpadami

System gospodarki odpadami komunalnymi ograniczony jest do zbierania odpadów komunalnych gromadzonych selektywnie i nieselektywnie. Odpady zbierane nieselektywnie kierowane są do unieszkodliwienia na składowiskach odpadów, zaś odpady zbierane selektywnie przekazywane do odzysku i recyklingu poza teren gminy. Zadania z zakresu zbierania odpadów komunalnych realizowane są przez Zakład Gospodarki Komunalnej w Widuchowej posiadający stosowne zezwolenie. Zbieranie odpadów komunalnych gromadzonych nieselektywnie prowadzone jest metodą „odbioru bezpośredniego” oraz metodą „donoszenia”. Firma „JUMAR” i Zakład Gospodarki Komunalnej obsługują łącznie ok. 95% mieszkańców gminy.

Po zamknięciu wysypiska w Dębogórze śmieci (także z Pacholąt) wywożone są na składowisko odpadów w miejscowości Gryfino Wschód gdzie są unieszkodliwiane. Odpady komunalne zbiera również przedsiębiorstwo JUMAR, który zabiera odpady selektywne (szkło i PET)..

3.2.5 Telefonizacja i Internet

Gmina obsługiwana jest przez 3 centrale telefoniczne, zlokalizowane w Widuchowej, Krzywinie i Żelechowie. W ostatnich latach położono linie światłowodową od Gryfina do Nawodnej. Jej trasa przebiega południkowo przez teren gminy Widuchowa i obejmuje Dębogórę, Widuchową, Krzywiny, Rynicę i Lubicz. Inwestycja ta umożliwi swobodny dostęp do Internetu. Na terenie gminy znajduje się również 7 stacji telefonii komórkowej GSM: Plus, Era oraz Orange.

3.2.6 Ciepłownictwo i energetyka

Na obszarze gminy nie funkcjonuje sieć ciepłownicza, dominuje system lokalnych źródeł ciepła ogrzewających obiekty, w które są wbudowane lub obiekty sąsiadujące. Do ogrzewania stosuje się zarówno paliwa stałe, jak i płynne. Nie przewiduje się realizacji systemów ciepłowniczych zdalaczynnych, obejmujących całość lub część miejscowości. Przyjmuje się ogrzewanie urządzeniami lokalnymi wbudowanymi; zasilającymi w zasadzie obiekty leżące na jednej posesji. Ewentualne wspólne źródła ciepła mogą obejmować kilka posesji sąsiadujących.



Rodzaj ogrzewania zależy od relacji kosztów pomiędzy różnymi nośnikami energii. Należy zapewnić przestrzenne możliwości korzystania z każdego rodzaju paliwa [paliwa stałe, oleje opałowe, gaz ziemny, gaz płynny, energia elektryczna, biogaz], według decyzji odbiorców opartych o własne kalkulacje ekonomiczne. Należy preferować stosowanie paliw niskozasiarczonych, korzystanie ze źródeł niekonwencjonalnych, ekologicznych oraz odchodzenie od stosowania paliw stałych.

W gminie Widuchowa zapotrzebowanie na energię ciepłą w około 80% pokrywane jest z palenisk indywidualnych i w około 20% z kotłowni lokalnych. Funkcjonujące kotłownie są w głównej mierze opalane węglem, koksem i miałem węglowym. Na terenie gminy znajduje się 11 lokalnych ciepłowni dostarczających energię do indywidualnych odbiorców, głównie na terenie miejscowości Widuchowa. Jak dotąd w strukturze użytkowania paliw energetycznych na terenie gminy, gaz ziemny pełni rolę pomniejsza, jednak jego wykorzystanie wydaje się być przyszłościowe i powinno być promowane jako przyjazne środowisku. Jednym z czynników warunkujących mały udział gazu, jest jego mała dostępność, spowodowana brakiem sieci gazowniczej na terenie gminy i konieczność korzystania z uciążliwych butli gazowych. Obecnie 1376 gospodarstw domowych korzysta z takiego rozwiązania.

Co stanowi 80% ogółu gospodarstw domowych w gminie. Do gospodarstw tych należą również mieszkańcy Pacholąt.

Gmina Widuchowa zasilana jest z wojewódzkiego systemu sieci 110 kV, poprzez stacje rozrządową 110/15 kV o mocy 2x16 MVA w Lubiczynie. Linia przebiega przez środek gminy w kierunku północ – południe. Energia dostarczana jest do odbiorców lokalnych napowietrzna linia o mocy 15 kV. Ma ona układ promienisty z początkiem w Lubiczynie. Układ sieci przedstawia się następująco:

- Lubiczyn – Widuchowa – Marwice – Dębogóra;
- Lubiczyn – Krzywín – Rynica – Ognica;
- Lubiczyn – Krzywín – Kłodowo – Żarczyn – Kielbice – Żelechowo;
- Lubiczyn – Lubicz – Czarnówko – Pacholęta.

Na terenie gminy funkcjonują ponadto 62 stacje transformatorowe.

Z szacunków wynika, że istniejąca sieć energetyczna w pełni pokrywa zapotrzebowanie na energię ze strony gospodarki komunalnej, zakładów produkcyjnych i gospodarstw indywidualnych. Linie przesyłowe energii elektrycznej stanowią najbardziej widoczny element infrastruktury technicznej na terenie gminy, często w sposób rażąco zaburzają harmonie wiejskiego krajobrazu. Szczególnie widoczne są te linie, które zostały niewłaściwie wkomponowane w lokalne układy, stanowiąc przykład nieprawidłowej polityki planowania przestrzennego. Miejscowość Pacholęta zasilana jest linią energetyczną napowietrzną o mocy 15 kV.



4. Ocena mocnych i słabych stron miejscowości, w której będzie realizowana operacja

MOCNE STRONY	SŁABE STRONY
istnienie świetlicy wiejskiej i placu zabaw	bezrobocie
walory krajobrazu przyrodniczego	zły stan dróg wewnętrznych – słaba jakość dróg gminnych
zabudowa zagrodowa i jednorodzinna stwarzająca warunki do rozwoju agroturystyki	brak sieci gazowej
rozwinięta sieć wodociągowa	brak aktualnego planu zagospodarowania przestrzennego
dobrze rozwinięta sieć telefoniczna	niski standard życia mieszkańców
brak przemysłu	brak zakładów pracy
występowanie obiektów dziedzictwa kulturowego i zabytków	słabo rozwinięta infrastruktura techniczna (brak kanalizacji)
	tradycyjne rolnictwo z rozdrobnionymi gospodarstwami
	niski poziom wykształcenia mieszkańców
	brak perspektyw dla młodzieży

SZANSE / KORZYŚCI	ZAGROŻENIA / STRATY
możliwość kształcenia się i poszerzania horyzontów myślowych	bieda
dostęp do literatury	duże wydatki na wyjazdy do innych miejscowości w celu korzystania z usług kulturalnych i zdrowotnych
organizacja imprez kulturalnych, promocja miejscowości	negatywna ocena miejscowości i zły wygląd
dopłaty bezpośrednie dla rolnictwa	emigracja ludzi młodych
rozrywka dla dzieci, bezpieczne miejsce do zabawy, możliwość wypoczynku, spędzenia wolnego czasu	wzrost zagrożeń patologią społeczną
szybki, wygodny dostęp do informacji, wiedzy, sposób spędzania wolnego czasu	
szkolenia i dostęp do informacji	
możliwość rozwoju w danej dyscyplinie sportowej, zdrowa rywalizacja	
komfort, higiena, lepsze warunki sanitarne	
ożywienie gospodarcze dzięki modernizacji głównych ciągów komunikacyjnych	
poprawa estetyki miejscowości	
korzystanie ze środków unijnych	
warunki do powstawania gospodarstw agroturystycznych	



5. Opis i charakterystyka obszarów o szczególnym znaczeniu dla zaspokojenia potrzeb mieszkańców, sprzyjających nawiązywaniu kontaktów społecznych, ze względu na ich położenie oraz cechy funkcjonalno – przestrzenne

W miejscowości Pacholęta można wyróżnić kilka obszarów o szczególnym znaczeniu dla zaspokojenia potrzeb mieszkańców, sprzyjających nawiązywaniu kontaktów społecznych, ze względu na położenie oraz cechy funkcjonalno-przestrzenne.

Należą do nich:

1) Budynek świetlicy

W stanie obecnym świetlica wiejska znajduje się w budynku, który w ostatnich miesiącach został poddany gruntowemu remontowi. Obiekt znajduje się na terenie działki nr 179, obręb ewidencyjny Pacholęta. Pomimo wykonania wielu prac remontowych, sfinansowanych ze środków UE w ramach programu PROW – odnowa i rozwój wsi, koniecznym jest dla zakup niezbędnego wyposażenia, które służyć będzie jej wychowankom oraz zdecydowanie podnieść komfort świadczonych usług kulturalnych na tym obszarze.

2) Szlaki turystyczne i rowerowe

Przez teren wsi Pacholęta przechodzi szlak rowerowy „czerwony” relacji Banie – Lubanowo (Gmina Banie) – Babinek – Czarnówko – Pacholęta. Na trasie znajdują się zabytkowe kościoły wiejskie z XIII w. w Lubanowie i Babinku oraz kościoły w Czarnówku i Pacholętach. Szlak kończy się na przystanku PKP Pacholęta w miejscu styku ze szlakiem niebieskim "Północnym" Gminy Widuchowa. Długość szlaku wynosi 20,0 km.

Aby wspomóc i rozpropagować wśród mieszkańców i turystów aktywny wypoczynek w ramach inwestycji na najbliższy rok (2011) zaplanowano budowę miejsc postojowych z zadaszeniem i wyposażeniem a także ustawienie rzeźb promujących Gminę przy szlaku turystycznym w Gminie Widuchowa, obejmującym także miejscowość Pacholęta.

3) Teren przykościelny

Jest kolejnym obszarem o szczególnym znaczeniu dla zaspokojenia potrzeb mieszkańców. To tutaj najczęściej spotykają się mieszkańcy i po mszy Świętej i dyskutują o przyszłości swojej miejscowości.

6. Wizja rozwoju wsi Pacholęta – cel nadrzędny

- ✓ **Poprawa standardu życia mieszkańców poprzez stymulację rozwoju gospodarczego, w oparciu o dynamiczny rozwój Gminy Widuchowa**
- ✓ **Poprawa standardu życia poprzez podstawowe inwestycje infrastrukturalne, poprawiające bezpieczeństwo oraz stymulujące mieszkańców i turystów do różnych form aktywności.**



Działania marketingowe i promocyjne

- ✓ stymulacja w zakresie wspierania aktywności fizycznej, w tym promocja gry w piłkę nożną i siatkową,
- ✓ współpraca z instytucjami gminnymi zajmującymi się sportem i marketingiem,
- ✓ promocja wsi w czasie organizowania imprez sportowych i kulturalnych, w tym festynów,
- ✓ kreowanie okolic zabytkowego kościoła oraz szlaku rowerowego jako szczególnych atrakcji turystycznych na tym obszarze,
- ✓ wsparcie dla pracy świetlicy wiejskiej poprzez zakup odpowiedniego wyposażenia.

7. Arkusze planowania długoterminowego

7.1. Poprawa wizerunku centrum miejscowości

Cel ten będzie realizowany poprzez:

- ✓ opracowanie i wdrożenie programów zachęcających do dbałości o estetykę w miejscowości Pacholęta, między innymi poprzez uczestnictwo w programach finansowanych ze środków unijnych, organizowane konkursy,
- ✓ działania na rzecz poprawy estetyki miejscowości i terenów wzdłuż najważniejszych obiektów, w tym zabytkowego kościoła, placu zabaw, świetlicy wiejskiej,
- ✓ działania na rzecz powstania małej architektury (kosze na śmieci, ławeczki, oświetlenie, itp.).

7.2. Rozwój infrastruktury na terenie miejscowości

Wskazane cele będą realizowane poprzez wsparcie następujących zagadnień:

1. poprawa warunków życia poprzez:

- poprawę stanu dróg gminnych i powiatowych,
- poprawę bezpieczeństwa osób pieszych w tym dzieci poprzez budowę chodnika czy uzupełnienia oświetlenia we wsi,
- podjęcie współpracy pomiędzy gminą i powiatem w celu pozyskania środków zewnętrznych na infrastrukturę drogową,
- modernizacja dróg wewnętrznych do wyższego standardu,
- instalacja dodatkowego oświetlenia ulicznego,

2. poprawę warunków świadczenia usług rekreacyjnych i kulturalnych poprzez:

- doposażenie świetlicy wiejskiej,
- rozbudowę placu zabaw,
- zagospodarowanie terenów zieleni publicznej,
- budowę miejsc postojowych z zadaszeniem i wyposażeniem, a także ustawienie rzeźb promujących Gminę przy szlaku turystycznym.



7.3. Podniesienie jakości kapitału ludzkiego wśród młodzieży i dorosłych

W celu zatrzymania młodzieży, spadku bezrobocia oraz wzrostu liczby działających firm prywatnych niezbędne jest stworzenie warunków do rozwoju i kształcenia. Cel ten zostanie osiągnięty poprzez:

1. Działanie na rzecz dopasowania kwalifikacji ludności do potrzeb rynku pracy w zakresie:
 - opracowania wspólnie z Powiatowym i Wojewódzkim Urzędem Pracy programu szkoleń podnoszących i zmieniających kwalifikacje w zależności od ujawniających się potrzeb na rynku pracy i próby pozyskania na to środków z Programu Operacyjnego Kapitał Ludzki.
2. Wspieranie działań na rzecz poprawy jakości oświaty w zakresie:
 - doposażenia świetlicy wiejskiej,
 - utworzenie w świetlicy sali komputerowej itp.

7.4. Rozwój zaplecza sportowego w celu rozwoju sportu na poziomie lokalnym i regionalnym

Baza sportowa w każdej miejscowości jest nieodzownym elementem funkcjonowania każdej społeczności. Dlatego też przedstawiciele miejscowości Pacholęta postawili na:

- ✓ promowanie i rozwijanie wśród młodzieży i dorosłych dyscyplin sportowych takich jak: piłka siatkowa, piłka nożna i inne
- ✓ budowę, modernizację i rozbudowę obiektów,
- ✓ organizowanie rozgrywek o zasięgu gminnym i powiatowym,
- ✓ wsparcie celem utworzenia lokalnego klubu sportowego.

8. Arkusz planowania krótkoterminowego

W czasie zebrania wiejskiego mieszkańcy miejscowości zgłosili do dyskusji wiele pilnych i koniecznych inwestycji, które ułatwiłyby im codzienne funkcjonowanie. Inwestycje te zostały przedstawione poniżej, jako tematy, które w miarę posiadanych środków i wsparcia pozabudżetowego będą realizowane.

Należą do nich:

lp.	nazwa inwestycji	
1	Budowa chodnika przy drodze powiatowej	2010-2017
2	Budowa miejsc postojowych z zadaszeniem i wyposażeniem a także ustawienie rzeźb promujących Gminę przy szlaku turystycznym w Gminie Widuchowa - Krzywin, Marwice, Ognica, Pacholęta, Rynica, Widuchowa, Żelechowo	
3	Zakup wyposażenia dla świetlic wiejskich we wsiach Pacholęta, Żelechowo, Kłodowo, Rynica, Czarnówko, Bolkowice i Żarczyn w Gminie Widuchowa	

źródło: dane z konsultacji społecznych



9. Opis planowanych zadań inwestycyjnych i przedsięwzięć aktywizujących społeczność lokalną w okresie, co najmniej 7 lat od przyjęcia Planu Odnowy Miejscowości, w kolejności wynikających z przyjętych priorytetów rozwoju miejscowości, z podaniem szacunkowych kosztów ich realizacji

Położenie miejscowości oraz jej rolniczy charakter sprawiają, że raczej niemożliwy jest rozwój w kierunku stricte industrialnym. Po dokonaniu analizy zasobów miejscowości można dojść do wniosku, że wieś zachowa swój rolniczy charakter, przy stopniowym umacnianiu się sektora usług, w tym usług turystycznych. Konieczne są jednak inwestycje, które poprawią jakość życia mieszkańców.

Drugi zakres niezbędnych inwestycji tworzą inwestycje poprawiające infrastrukturę kulturalną, sportową i rekreacyjną. Pozwoli to na zaspokojenie potrzeb mieszkańców oraz potencjalnych turystów w zakresie zagospodarowania czasu po zakończeniu dnia pracy zawodowej, bądź w przypadku dzieci i młodzieży w czasie wolnym od zajęć szkolnych.

W celu realizacji powyższych założeń należałoby podjąć następujące działania:

- a) Przygotować koncepcję rozwoju miejscowości i omówić ją z mieszkańcami.
- b) Przygotować dokumentację projektowo – aplikacyjną i składać wnioski do różnych funduszy, także unijnych.
- c) Przeprowadzić wskazane inwestycje – m.in. doposażyć świetlicę, wybudować chodnik,
- d) Wybudować zaplecze dla boisk sportowych, rozbudować plac zabaw itd., dać tym samym „zielone światło” dla rozwoju organizacji społeczno – sportowych.

Poniżej przedstawiono zestawienie inwestycji, które Gmina, instytucje kultury, organizacje pozarządowe składać będą w ramach różnych programów unijnych, bądź pozabudżetowych

Zestawienie ogólne planowanych zadań, kosztów i czasu ich realizacji:

LP.	CHARAKTER ZADANIA	SZACUNKOWA WARTOŚĆ	ROK REALIZACJI
1	Budowa miejsc postojowych z zadaszeniem i wyposażeniem a także ustawienie rzeźb promujących Gminę przy szlaku turystycznym w Gminie Widuchowa - Krzywiny, Marwice, Ognica, Pacholęta, Rynica, Widuchowa, Żelechowo	182 310,72 zł.	2010 -2011
2	Zakup wyposażenia dla świetlic wiejskich we wsiach Pacholęta, Żelechowo, Kłodowo, Rynica, Czarnówko, Bolkowice i Żarczyn w Gminie Widuchowa	171 388, 64 zł	2010 - 2011
3	Budowa chodnika przy drodze powiatowej	100 000,00 zł.	2013-2017

źródło: Urząd Gminy Widuchowa



W zależności od przygotowanej dokumentacji technicznej i kosztorysowej Gmina Widuchowa będzie starała się o pozyskanie dofinansowania ze środków zewnętrznych – Programu Rozwoju Obszarów Wiejskich, Regionalnego Programu Operacyjnego Województwa Zachodniopomorskiego lub innych możliwych. Wartość dofinansowania uzależniona będzie od szczegółowych kryteriów programowych

Projekt nr 1 na lata 2010-2011

Priorytetowym zadaniem nr 1 planowanym do realizacji jako projekt kompleksowy, obejmującym również wieś Pacholęta jest budowa miejsc postojowych z zadaszeniem i wyposażeniem a także ustawienie rzeźb promujących Gminę przy szlaku turystycznym w Gminie Widuchowa - Krzywin, Marwice, Ognica, Pacholęta, Rynica, Widuchowa, Żelechowo.

Inwestycja zostanie przeprowadzona na działce nr 184, obręb ewidencyjny Pacholęta. Teren przedmiotowej działki jest nieuźbrojony i nie zabudowany. Na działce występuje drzewostan. Działka od strony północnej graniczy z działką drogową nr 266/1, od strony południowej graniczy z działką drogową nr 266/2 i wschodniej graniczy z działką zabudowaną nr 183, od strony zachodniej graniczy także z działką zabudowaną nr 185.

Działka nr 184 w Pacholętach stanowi część trasy turystycznej na terenie Gminy Widuchowa.

Na terenie działki projektu się:

- nawierzchnie utwardzone żwirowe
- małą architekturę – wiatę z miejscami do siedzenia, stojak na rowery
- osłonę śmietnikową,
- rzeźbę promującą Gminę.

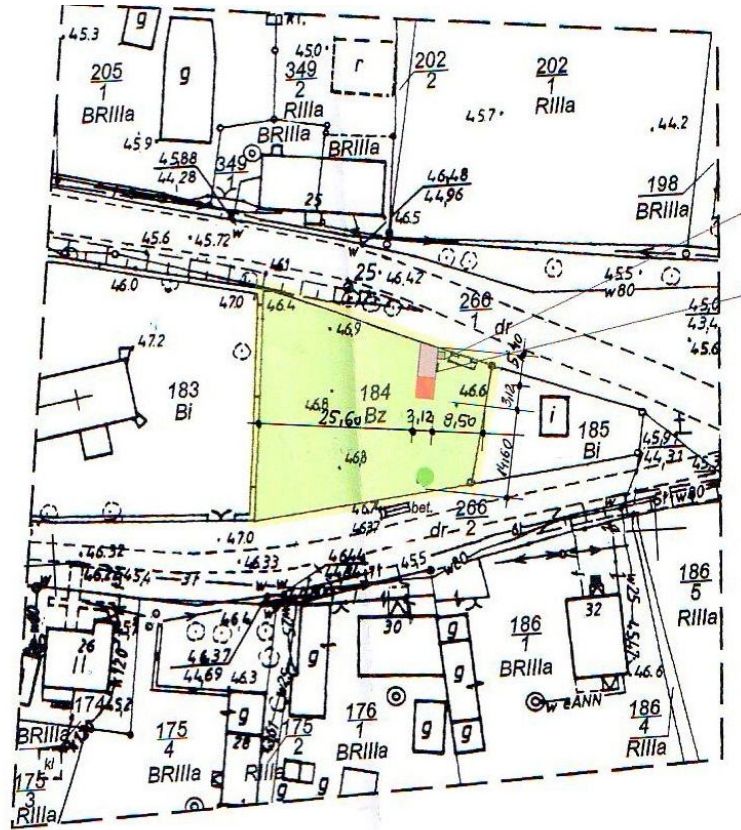
Konstrukcja wiaty będzie drewniana, na słupach, więźba drewniana, dach czterospadowy, przekryty gontem bitumicznym. Wiata usytuowana będzie na planie kwadratu mogąc jednocześnie pomieścić od 6 do 8 osób. Będzie ona dostępna także dla osób niepełnosprawnych.

Ławostół wykonany będzie w konstrukcji drewnianej, typowej.

Stojak na rowery zaplanowano typowy, metalowy.

Nawierzchnie wykonane zostaną z polbruku na chudym betonie i warstwie piasku zagęszczonego pod zadaszeniem, natomiast przed zadaszeniem wykonana zostanie nawierzchnia żwirowa.

Poniżej przedstawiono plan zagospodarowania terenu oraz wizualizację planowanych do zakupu wiat dla wskazanych miejscowości.

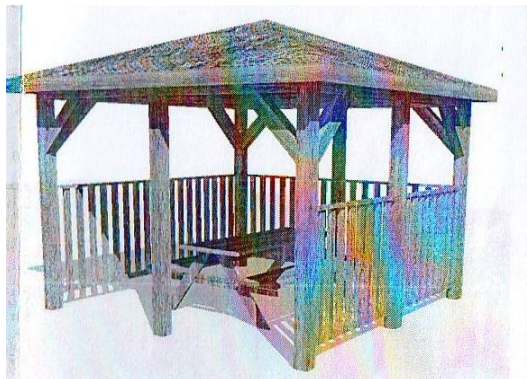


LEGENDA

- granica opracowania
- teren utwardzony- nawierzchnia żwirowa 18,00
- zielen
- stół z ławką zadaszanie POLBRUK 10,56m²
- 1 - stojak na rowery
- 2 - osłona śmietnikowa

PLAN ZAGOSPODARCZ

INWESTYCJA:	BUDOWA MIEJSC POSTOJOWYCH PRZY SZLAKU TURYSTYCZNYM
ADRES INWESTYCJI:	gmina Widuchowa dz nr 184, obręb Pachołęta
INWESTOR:	Gmina Widuchowa ul. Grunwaldzka 8, Widuchowa
OPRACOWALI:	
ARCHITEKTURA:	mgr inż. arch. Miłosz Stache



Źródło: dokumentacja techniczna inwestycji

**Nazwa:**

Budowa miejsc postojowych z zadaszeniem i wyposażeniem a także ustawienie rzeźb promujących Gminę przy szlaku turystycznym w Gminie Widuchowa - Krzywin, Marwice, Ognica, Pacholeta, Rynica, Widuchowa, Żelechowo

Cel:

Celem realizowanego projektu jest poprawa warunków i jakości świadczenia usług turystycznych we wsiach Krzywin, Marwice, Ognica, Pacholeta, Rynica, Widuchowa, Żelechowo poprzez budowę miejsc postojowych z zadaszeniem i wyposażeniem (m.in. stojaki na rowery, wiata z zadaszeniem, śmietniki, ławostoly, tablice informacyjne). Elementy te mają doprowadzić do zwiększenia ilości odwiedzin w Gminie Widuchowa przez turystów oraz umilić ich czas spędzany na tym obszarze..

Przeznaczenie:

Obiekt przeznaczony będzie do poprawy warunków życia mieszkańców wsi Krzywin, Marwice, Ognica, Pacholeta, Rynica, Widuchowa, Żelechowo poprawiając tym samym komfort w miejscu zamieszkania a jednocześnie prowadząc do zwiększenia komfortu korzystania z infrastruktury przez turystów.

Harmonogram realizacji:

Inwestycję zaplanowano do realizacji na lata 2010-2011

lp.	Zakres rzeczowy inwestycji dotyczącej miejscowości Pacholeta			wartość robót brutto
1.	Budowa miejsca postojowego z zadaszeniem przy szlaku turystycznym w Gminie Widuchowa –Pacholeta			19 721,71
1.1.	Utwardzenie terenu	Kpl	1	6 670,06
1.2	Wiata turystyczna	Kpl	1	13 051,65
2.	Wykonanie i ustawienie rzeźb promujących Gminę we wsiach Widuchowa, Krzywin, Żelechowo, Ognica			5 000,00
2.1	Wykonanie i ustawienie rzeźb promujących Gminę	Szt.	1	5 000,00
RAZEM :				24.721,71

Kwota końcowa i wskazanie źródła jej pozyskania:

Inwestycję oszacowano na kwotę 182.310,72 zł. Wartość dotycząca miejscowości Pacholeta to kwota rzędu 24.721,71 zł. + wartość aktualizacji POM-ów, inspektor nadzoru oraz aktualizacja kosztorysów.

Planuje się że część środków pochodzić będzie z Programu Rozwoju Obszarów Wiejskich – działanie „Odnowa i rozwój wsi” oraz ze środków własnych Gminy Widuchowa, bądź w razie konieczności innych możliwych.



Projekt nr 2 na rok 2010 - 2011

Nazwa:

Zadaniem priorytetowym nr 2, przewidzianym do realizacji w ramach Programu Rozwoju Obszarów Wiejskich jest „Zakup wyposażenia dla świetlic wiejskich we wsiach Pacholęta, Żelechowo, Kłodowo, Rynica, Czarnówko, Bolkowice i Żarczyn w Gminie Widuchowa”.

Na terenie miejscowości Pacholęta inwestycja zostanie zrealizowana na terenie działki nr 179 obręb ewidencyjny Pacholęta.

Cel:

Celem planowanego projektu będzie poprawa warunków świadczenia usług kulturalnych we wsiach Pacholęta, Żelechowo, Kłodowo, Rynica, Czarnówko, Bolkowice i Żarczyn poprzez zakup niezbędnego wyposażenia do prowadzenia działalności kulturalnej w w.w miejscowościach. Elementy te mają podnieść jakość świadczonych usług oraz doprowadzić do urozmaicenia prowadzonych zajęć i imprez.

Przeznaczenie:

Poprawa jakości i dostępności do lepszej jakościowo infrastruktury społecznej.

Poprawa estetyki wsi

Mobilizacja lokalnej społeczności

Harmonogram realizacji:

Harmonogram realizacji inwestycji to rok 2010 i 2011.

lp.	Zakres rzeczowy inwestycji dotyczącej miejscowości Pacholęta			wartość robót brutto
1.	Zakup wyposażenia dla świetlicy w Pacholętach			47.086,18
1.1.	Lodówka zamrażarka (lodówka min. 220l, zamrażarka min. 120 l - 4 szuflady)	szt.	1	1 060,00
1.2	Kuchenka gazowo - elektryczna - 4 palnikowa z piekarnikiem elektrycznym	szt.	1	919,00
1.3	Telewizor LCD 32"	szt.	1	1 445,00
1.4	DVD	szt.	1	155,00
1.5	Laptop (17,3, 4 GB pamięci)	szt.	2	4 322,00
1.6	Myszka do laptopa	szt.	2	21,98
1.7	Torba na laptopa	szt.	2	158,00
1.8	Kosiarka spalinowa z koszem jeżdżąca	szt.	1	497,00
1.9	Zestaw garnków (4 szt. w zestawie)	kpl	1	88,45
1.10	Drukarka laserowa kolorowa	szt.	1	499,00
1.11	Talerze (zestawy głębokie + płytkie)	osób	100	1 362,00
1.11	Stoły świetlicowe 120x 80	szt.	20	3 318,40
1.13	Krzesła świetlicowe	szt.	80	4 782,40
1.14	Żyrandole/ lampy sufitowe - 5 kloszowe	szt.	16	9 760,00
1.15	Szklanki 250 ml	szt.	100	214,00
1.16	Sztućce (kpl = łyżki + widelce + noże)	kpl	5	228,10



1.17	Regał (180 x 100 x 40)	szt.	3	1 039,44
1.18	Wieża HIFI z odtwarzaczem płyt CD - 2 płytowym	szt.	1	610,00
1.19	Zestaw kawowy na 12 osób	szt.	2	65,64
1.20	Stół kuchenny 150 x 100	szt.	1	197,64
1.21	Wieszaki stojące	szt.	1	116,51
1.22	Zestaw mebli kuchennych - 2,5 m dł.	kpl	1	2 635,20
1.23	Lustro	szt.	1	61,00
1.24	Pojemniki na ręczniki	szt.	1	44,53
1.25	Mikrofalówka	szt.	1	289,00
1.26	Czajnik bezprzewodowy	szt.	1	56,00
1.27	Termosy konferencyjne	szt.	2	86,62
1.28	Kinkiety	szt.	2	122,00
1.29	Kosze na śmieci 30 l	szt.	3	73,17
1.30	Gra - stół do piłkarzyków	szt.	1	219,00
1.31	Zlewozmywak blaszany	szt.	1	488,00
1.32	Wycieraczki wejściowe	szt.	1	25,61
1.33	Tablica korkowa 170 x 100	szt.	1	84,79
1.34	Tablica informacyjna 50 x 30 "świetlica wiejska"	szt.	1	34,16
1.35	Umywalka do łazienki	szt.	1	610,00
1.36	Tace kelnerskie	szt.	3	15,36
1.37	Stolik pod tv	szt.	1	805,20
1.38	Deski do krojenia	szt.	3	37,32
1.39	Zestaw noży (7 elementów)	szt.	1	121,88
1.40	Rower treningowy - pionowy	szt.	1	1 499,00
1.41	Mini stepper	szt.	1	400,00
1.42	Atlas	szt.	1	4 600,00
1.43	Zestaw hantelków 1,5 kg (2 szt.)	szt.	3	111,00
1.44	Hantle chromowane 4 kg (2 szt.)	szt.	2	338,00
1.45	Sztanga + talerze (max 150 kg)	szt.	1	1 340,78
1.46	Ławka do ćwiczeń przystosowana do ćwiczeń z gryfem max. 150 kg	szt.	1	2 040,00
1.47	Wagi elektroniczne	szt.	1	89,00
RAZEM :				47.086,18

Kwota końcowa i wskazanie źródła jej pozyskania:

Całkowity, łączny koszt realizacji zadania wynosi 171.388,64 zł., natomiast część dotycząca miejscowości Pacholeta to kwota rządu: 47.086,18 zł. + wartość aktualizacji POM-u.

Planuje się że część środków pochodzić będzie z Programu Rozwoju Obszarów Wiejskich – działanie „Odnowa i rozwój wsi” oraz ze środków własnych Gminy Widuchowa, bądź w razie konieczności innych możliwych.



Projekt nr 3 na rok 2011

Nazwa:

Budowa chodnika przy drodze powiatowej

Cel:

Celem planowanego projektu będzie poprawa warunków życia mieszkańców miejscowości Pacholęta poprzez budowę chodnika przy drodze powiatowej poprawiając jednocześnie bezpieczeństwo jej mieszkańców i użytkowników (zwłaszcza pieszych).

Przeznaczenie:

Poprawa bezpieczeństwa

Poprawa komfortu jazdy

Poprawa estetyki wsi

Poprawa parametrów technicznych

Harmonogram realizacji:

Inwestycję zaplanowano do realizacji na lata 2013-2017.

Szczegółowe parametry i szczegóły inwestycji znane będą po opracowaniu dokumentacji technicznej i kosztorysowej.

Kwota końcowa i wskazanie źródła jej pozyskania:

Inwestycję oszacowano na kwotę 100.000 zł.

Planuje się że część środków pochodzić będzie z RPO WZ lub innych możliwych. Środki stanowiące wkład własny pochodzić będą z budżetu gminy.

10. Zarządzanie

Jednostką odpowiedzialną za realizację całego Planu Odnowy Miejscowości Pacholęta jest nieformalna Grupa Odnowy Miejscowości, w skład, której weszli członkowie Rady Gminy z Panem Wójtem Michałem Lidwinem na czele oraz przedstawiciele Urzędu Gminy, członkowie Rady Sołeckiej i zgłoszeni mieszkańcy miejscowości.

11. Zgodność Planu Odnowy Miejscowości z dokumentami wyższego rzędu

Zapisy zawarte w Planie Odnowy Miejscowości Pacholęta spełniają warunek zgodności z zapisami zawartymi w dokumentach dotyczących rozwoju gminy „Strategią Rozwoju”, dokumentami powiatu i województwa oraz zapisami Narodowego Planu Rozwoju na lata 2007 - 2013. Ponadto Plan Odnowy jest zgodny z celami Programu Rozwoju Obszarów Wiejskich, działanie – „Odnowa i rozwój wsi”,



a także działaniem „Podstawowe usługi dla gospodarki i ludności wiejskiej” czy Leader, realizowanej za pośrednictwem Lokalnej Grupy Działania „DIROW”.

Cele i zadania określone w Planie Odnowy Miejscowości są wewnętrznie zgodne, a ich osiągnięcie i realizacja nie powoduje negatywnych skutków dla osiągania celów i realizacji zadań strategii wyższego rzędu. Niektóre z zapisanych celów i zadań mogą być realizowane przy wykorzystaniu wsparcia jednostek administracyjnych gminy i wyższego szczebla. Te ostatnie, bowiem posiadają w swoich dokumentach zapisy, których realizacja wywoła pozytywne efekty dla rozwoju miejscowości Pacholęta. Taki zapis Planu pozwolił na osiągnięcie integracji polityki kształtowania rozwoju gospodarczego na szczeblu, gminnym, powiatowym i wojewódzkim.