

UCHWAŁA Nr XVII/192/2016
RADY GMINY WIDUCHOWA
z dnia 30 grudnia 2016 r.

w sprawie przyjęcia Gminnego Programu Wspierania Rodziny na lata 2016 – 2019.

Na podstawie art. 18 ust. 2 pkt 15 ustawy z dnia 8 marca 1990r. samorządzie gminnym (Dz.U. z 2016poz. 446 ze zm. z 2016r. poz. 1579), w związku z art. 176 pkt. 1 i art. 179 ust. 2 ustawy z dnia 09 czerwca 2011r. o wspieraniu rodziny i systemie pieczy zastępczej(Dz.U. z2016 poz. 575 ze zm. z 2014r. poz. 1198, z 2016r. poz. 1583) uchwała się, co następuje:

§ 1. Przyjmuje się Gminny Program Wspierania Rodziny na lata 2016 – 2019, w brzmieniu stanowiącym załącznik nr 1 do uchwały.

§ 2. Wykonanie uchwały powierza się Wójtowi Gminy Widuchowa.

§ 3. Uchwała wchodzi w życie z dniem podjęcia.

PRZEWODNICZĄCY
RADY GMINY

Bogdan Kosmański

Uzasadnienie do Uchwały Nr XVII/192/2016
Rady Gminy Widuchowa
z dnia 30 grudnia 2016 r.

Obowiązek podjęcia uchwały wynika z art. 179 ust. 2 ustawy z dnia 9 czerwca 2011 r. o wspieraniu rodziny i pieczy zastępczej (Dz.U z 2016 poz. 575 ze zm. z 2014r. poz. 1198, z 2016r. poz. 1583)

Zadaniem programu wspierania rodziny jest zapobieganie dysfunkcji rodziny poprzez tworzenie systemu wspomagającego rodzinę, dzieci i młodzież, w taki sposób aby była w stanie samodzielnie zmierzyć się z własnymi problemami. Pomoc powinna mieć na celu podtrzymanie umiejętności uczestnictwa w życiu społeczności lokalnej i pełnieniu ról społecznych poprzez wzmocnienie zasobów tkwiących w poszczególnych członkach rodziny, poprawę jakości życia rodzin zagrożonych wykluczeniem społecznym, wspieranie rodziców w pełnieniu funkcji opiekuńczo-wychowawczych.

Aby skutecznie zapobiegać dysfunkcji rodziny koniecznością jest zaangażowanie wszystkich instytucji, które wspierają rodzinę. Najważniejszą sprawą jest zapewnienie odpowiednich warunków rozwoju dla dzieci i młodzieży w taki sposób, aby zapobiegać powielaniu nieprawidłowych wzorców w przyszłości. Pozostawienie rodzin bez fachowego dla nich wsparcia i pomocy specjalistycznej może spowodować wzrost zjawiska ich degradacji i skutkować będzie różnorodnymi konsekwencjami. W pierwszej kolejności rodzina powinna mieć możliwość samodzielnego zmiernia się ze swoimi problemami, co pozwala zwiększyć jej szansę na prawidłowe funkcjonowanie w środowisku oraz stymulować aktywność własną, wyzwalać potencjał i pozwalać na uczenie się nowych umiejętności. Pomoc powinna przede wszystkim być nakierowana na wsparcie dziecka w rodzinie i w środowisku lokalnym przy wykorzystaniu grup samopomocowych, organizacji pozarządowych i innych instytucji działających na rzecz rodziny i dziecka.

System wspierania rodziny i pieczy zastępczej został utworzony także ze względu na dobro dzieci, które potrzebują szczególnej ochrony i pomocy ze strony dorosłych, środowiska rodzinnego, atmosfery miłości i zrozumienia, w trosce o ich harmonijny rozwój i przyszłą samodzielność życiową, dla zapewnienia ochrony przysługujących im praw i wolności, dla dobra rodziny, która jest podstawową komórką społeczeństwa oraz naturalnym środowiskiem rozwoju i dobra wszystkich jej członków, a w szczególności dzieci w przekonaniu, że skuteczna pomoc dla rodzin przewyżających trudności w opiekowaniu się i wychowaniu dzieci oraz skuteczna ochrona dzieci i pomoc dla nich może być osiągnięta przez współpracę wszystkich osób, instytucji i organizacji pracujących z dziećmi i rodzicami.

Wobec powyższego niniejszą uchwałą uznać należy za konieczną i uzasadnioną.

Załącznik Nr 1
do Uchwały Nr XVII/192/2016
Rady Gminy Widuchowa
z dnia 30 grudnia 2016r.



GMINNY PROGRAM WSPIERANIA RODZINY NA LATA 2016-2019

(projekt)

Opracował zespół:

Małgorzata Jurkowska – asystent rodziny

Eliza Pieróg – pracownik socjalny

Widuchowa 2016 r.

Spis treści

1. WPROWADZENIE3
2. UZASADNIENIE WPROWADZENIA PROGRAMU5
3. DIAGNOZA DEMOGRAFICZNA W GMINIE WIDUCHOWA10
4. DIAGNOZA SPOŁECZNA W GMINIE WIDUCHOWA12
5. ANALIZA SWOT14
6. ODBIORCY PROGRAMU15
7. CELE GMINNEGO PROGRAMU WSPIERANIA RODZINY16
8. REALIZATORZY PROGRAMU17
9. ŹRÓDŁA FINANSOWANIA17
10. ZAKŁADANE EFEKTY REALIZACJI PROGRAMU18
11. MONITORING I EWALUACJA PROGRAMU18
12. PODSUMOWANIE19

1. WPROWADZENIE

Rodzina to podstawowa komórka społeczna składająca się z rodziców, ich dzieci oraz najbliższych krewnych. Rodzina jest bardzo ważnym środowiskiem wychowawczym i socjalizacyjnym, które w znacznym stopniu wpływa na kształtowanie się u dzieci określonych wartości, przekonań i postaw, a także dążeń i aspiracji życiowych. Ta grupa społeczna pełni wiele ważnych funkcji w społeczeństwie.

Rodzina stanowi integralną część społeczeństwa, stanowi jego najmniejszą, a zarazem podstawową komórkę. To właśnie w rodzinie dziecko nabywa wiedzę o otaczającym je świecie, panujących między ludźmi stosunkach. Uczy się wyrażać swoje uczucia (lęk, obawa, zadowolenie, gniew) oraz wartościowania co jest dobre, a co złe. Wychowują się w niej kolejne pokolenia, które w późniejszym okresie swojego życia kreują społeczeństwo. Rodzina kształtuje osobowość młodego pokolenia, postawę społeczną i wyznacza koleje jego losu. Dlatego tak ważne jest zachowanie prawidłowych ról społecznych. Tylko „zdrowa” rodzina jest warunkiem wykreowania młodego pokolenia, które będzie miało poczucie własnej wartości, aspiracji, empatii jak również będzie bazą do budowania kolejnej prawidłowo funkcjonującej najmniejszej komórki społecznej.

Rozpad rodziny, niewydolność wychowawcza, zanikanie poczucia bezpieczeństwa, narastanie konfliktów powodują wzrost zjawisk negatywnych, które wymagają ingerencji z zewnątrz angażując siły i środki społeczne. Długoletnie przebywanie rodziny w sytuacji kryzysowej może spowodować całkowite zerwanie więzi rodzinnych i umieszczenie dzieci w pieczy zastępczej. Mając na względzie fakt, że rodzina biologiczna jest najbardziej sprzyjającą w prawidłowym rozwoju dziecka należy zadbać o to, aby ono jak najdłużej w niej pozostało. Dlatego należy wspierać rodzinę, aby prawidłowo wykonywała swoje funkcje. Należy podjąć pracę z rodziną w jej najbliższym otoczeniu i w różnorodnych formach środowiskowych bez potrzeby odrywania dziecka od rodziny. Wszelkie działania powinny być prowadzone za zgodą rodziny i jej aktywnym zaangażowaniem, uwzględniając zasadę pomocniczości. Chodzi tutaj o obustronny wysiłek zarówno członków rodziny jak i pracowników instytucji pomocy społecznej (pracownik socjalny, asystent rodziny)

zmierzający do przywrócenia naturalnych więzów i normalizacji życia rodzinnego. W swoich działaniach pracownicy socjalni, asystenci rodziny mają za zadanie wspieranie i wspomaganie, a nie zastępowanie rodziców w wypełnianiu ich funkcji opiekuńczo – wychowawczych.

Obowiązkiem gminy jest wspieranie rodzin przeżywających trudności w wypełnianiu funkcji opiekuńczo – wychowawczych i nie potrafiących samodzielnie rozwiązać swoich sytuacji kryzysowych. Aby zaplanowana pomoc była skuteczna uwagę należy skupić nie tylko na problemach dziecka, ale także na problemach jego całej rodziny

Skuteczna ochrona dzieci i pomoc dla nich może być osiągnięta we współpracy ze środowiskiem lokalnym, w tym sąsiedzkim, sądami i ich organami pomocniczymi, Policją, instytucjami oświatowymi, podmiotami leczniczymi, Kościołem i związkami wyznaniowymi oraz organizacjami pozarządowymi.

Praca z rodziną przedstawicieli służb społecznych powinna być połączona ze wsparciem ze strony środowiska, w tym również bliższych i dalszych krewnych oraz aktywnością własną ze strony rodziny. Ponadto praca z rodziną powinna być prowadzona przez kompetentną, obiektywną i odpowiednio przeszkolona kadre.

Jednym z nowatorskich rozwiązań w systemie pomocy społecznej jest możliwość zatrudnienia asystenta rodziny do pracy na rzecz rodzin przeżywających trudności w wypełnianiu funkcji opiekuńczo – wychowawczej. Rola asystenta rodziny polega na całościowym wspieraniu rodziny wychowującej dzieci zagrożone wykluczeniem społecznym, poprzez zmianę stosunku osób w rodzinie do własnej sprawności, podniesienie ich samooceny, wzbudzenie wiary we własne siły, a także pomoc w wykonywaniu najprostszych czynności, składający się na proces prowadzenia gospodarstwa domowego. Działania asystenta rodziny mają wspomagać rozwój kompetencji wszystkich członków rodziny, tj. rodziców, dzieci, czemu służy indywidualne podejście do rodziny i jej problemów. W tym miejscu należy jednoznacznie powiedzieć, że asystent rodziny nie przejmuje działań za rodzinę, jedynie wspiera ją w wykonywaniu określonych obowiązków jak i również w podjętych działaniach, pokazuje jakie efekty przyniesie ich praca oraz ukierunkowuje te działania w taki sposób, aby przyniosły one zamierzone efekty.

Pozostawienie rodzin bez fachowego wsparcia i różnorodnej pomocy specjalistycznej spowoduje wzrost zjawiska dalszej degradacji rodzin i skutkować będzie różnorodnymi konsekwencjami, którymi najbardziej zagrożone będą dzieci. Priorytetem wspierania rodziny

jest zapewnienie odpowiednich warunków rozwoju dzieci, młodzieży oraz kształtowania wartości i norm związanych z ich wychowaniem.

Podstawowym założeniem Gminnego Programu Wspierania Rodziny na lata 2016 – 2019 jest utworzenie spójnego, scentralizowanego systemu wsparcia dzieci oraz wsparcia rodzin przeżywających trudności w wypełnianiu funkcji opiekuńczo – wychowawczych. Wszelkie działania służb i instytucji pracujących na rzecz dobra dziecka i rodziny powinny być zintegrowane i uwzględniać prawo do zachowania tożsamości dziecka i jego prawa do utrzymania kontaktów z rodzicami. Realizowane w ramach Programu zadania koncentrować będą się nie tylko na dziecku, ale również na całej rodzinie jako podstawowej komórce społecznej, przede wszystkim w sytuacjach, gdy dziecko zostanie umieszczone poza rodziną biologiczną, w celu odzyskania przez nią funkcji opiekuńczej.

Program będzie miał zatem charakter zróżnicowany, zarówno profilaktyczny jak i interwencyjny, w zależności od celów i poszczególnych zadań prowadzących do ich realizacji.

2. UZASADNIENIE WPROWADZENIA PROGRAMU

Zgodnie z art. 176 pkt 1 ustawy z dnia 9 czerwca 2011 roku (Dz. U. z 2016r., poz. 575 z późn. zm.) ustawy o wspieraniu rodziny i systemie pieczy zastępczej jednym z zadań gminy jest opracowanie i realizacja trzyletniego gminnego programu wspierania rodziny.

Program Wspierania Rodziny w Gminie Widuchowa na lata 2016 – 2019 stanowi realizację obowiązku nałożonego na gminy w związku z wprowadzeniem wyżej wspomnianej ustawy. Jest koncepcją zintegrowanych i zaplanowanych wytycznych podejmowanych działań w odniesieniu do mieszkańców gminy potrzebujących wsparcia w sytuacji kryzysu w rodzinie. W myśl ustawy o wspieraniu rodziny i systemie pieczy zastępczej do zadań własnych gminy z zakresu wspierania rodziny i systemu pieczy zastępczej należy:

- 1) opracowanie i realizacja 3-letnich gminnych programów wspierania rodziny;
- 2) tworzenie możliwości podnoszenia kwalifikacji przez asystentów rodziny;
- 3) tworzenie oraz rozwój systemu opieki nad dzieckiem, w tym placówek wsparcia dziennego, oraz praca z rodziną przeżywającą trudności w wypełnianiu funkcji opiekuńczo – wychowawczych przez:

- a) zapewnienie rodzinie przeżywającej trudności wsparcia i pomocy asystenta rodziny oraz dostępu do specjalistycznego poradnictwa,
 - b) organizowanie szkoleń i tworzenie warunków do działania rodzin wspierających,
 - c) prowadzenie placówek wsparcia dziennego oraz zapewnienie w nich miejsc dla dzieci;
- 4) finansowanie:
- a) podnoszenia kwalifikacji przez asystentów rodziny,
 - b) kosztów związanych z udzielaniem pomocy, ponoszonych przez rodziny wspierające;
- 5) współfinansowanie pobytu dziecka w rodzinie zastępczej, rodzinnym domu dziecka, placówce opiekuńczo-wychowawczej, regionalnej placówce opiekuńczo-terapeutycznej lub interwencyjnym ośrodku preadopcyjnym;
- 6) sporządzanie sprawozdań rzeczowo-finansowych z zakresu wspierania rodziny oraz przekazywanie ich właściwemu wojewodzie w wersji elektronicznej, z zastosowaniem systemu teleinformatycznego;
- 7) prowadzenie monitoringu sytuacji dziecka z rodziny zagrożonej kryzysem lub przeżywającej trudności w wypełnianiu funkcji opiekuńczo-wychowawczej, zamieszkałego na terenie gminy;
- 8) przekazywanie do biura informacji gospodarczej informacji o powstałych zaległościach z tytułu nieponoszenia przez rodziców opłaty za pobyt dziecka w pieczy zastępczej, za okres dłuższy niż 12 miesięcy.

Podstawę prawną Programu stanowią następujące akty prawne:

- Ustawa z dnia 9 czerwca 2011r. o wspieraniu rodziny i systemie pieczy zastępczej (Dz. U. z 2016 r., poz. 575 z późn. zm.);
- Ustawa z dnia 12 marca 2004r. o pomocy społecznej (Dz. U. z 2016 r. poz. 930 z późn. zm.);
- Ustawa z dnia 29 lipca 2005r. o przeciwdziałaniu przemocy w rodzinie (Dz. U. z 2015r., poz. 1390);
- Ustawa z dnia 26 października 1982r. o wychowaniu w trzeźwości i przeciwdziałaniu alkoholizmowi (Dz. U. z 2016 r., poz.487 z późn. zm.);
- Ustawa z dnia 29 lipca 2005r. o przeciwdziałaniu narkomanii (Dz. U. z 2016 r., poz. 224 z późn. zm.);

- Strategia Rozwiązywania Problemów Społecznych Gminy Widuchowa na lata 2016-2022.

Wspieranie rodziny przeżywającej trudności w wypełnianiu funkcji opiekuńczo – wychowawczych na szczeblu gminnym realizowane jest we współpracy ze środowiskiem lokalnym, Policją, sądami, organizacjami społecznymi, placówkami oświatowymi, podmiotami opieki zdrowotnej, a także kościołami i związkami wyznaniowymi. Wspieranie rodziny winno być prowadzone za zgodą rodziny oraz jej aktywnym udziałem. Może ono przybierać postać pracy z rodziną oraz pomocy w opiece i wychowaniu dziecka.

Formy pracy z rodziną:

- konsultacja i poradnictwo specjalistyczne,
- terapia i mediacja,
- usługi dla rodzin z dziećmi, w tym usługi specjalistyczne i opiekuńcze,
- pomoc prawna, szczególnie z zakresu prawa rodzinnego,
- organizowanie dla rodzin grup wsparcia lub grup samopomocowych.

W sytuacji, kiedy nie ma możliwości zapewnienia w rodzinie prawidłowej opieki i wychowania dziecka powiat zapewnia pieczę zastępczą w formie rodzinnej lub instytucjonalnej. W myśl ustawy o wspieraniu rodziny i systemie pieczy zastępczej do zadań gminy należy częściowe pokrycie kosztów związanych z pobytem dziecka w pieczy zastępczej. Ustawa o wspieraniu rodziny i systemie pieczy zastępczej określa, iż rodzinie, która przeżywa trudności w wypełnianiu funkcji opiekuńczo – wychowawczej może zostać przydzielony asystent rodziny. Jest to osoba wspierająca rodzinę przez pewien czas, współpracująca z nią w taki sposób, aby rodzina potrafiła w przyszłości samodzielnie przezwyciężać trudności, zwłaszcza te związane z opieką i wychowaniem dzieci. Do zadań asystenta rodziny należy w szczególności:

- opracowanie i realizacja planu pracy z rodziną;
- udzielanie rodzinie pomocy w zakresie poprawy jej sytuacji życiowej, w nabywaniu umiejętności prawidłowego prowadzenia gospodarstwa domowego;
- udzielanie pomocy rodzinie w rozwiązywaniu problemów: socjalnych, psychologicznych, wychowawczych z dziećmi;
- wspieranie aktywności społecznej rodzin;
- motywowanie członków rodzin do podnoszenia kwalifikacji zawodowych oraz pomoc w poszukiwaniu, podejmowaniu i utrzymywaniu pracy zarobkowej;

- motywowanie do udziału dzieci w zajęciach psychoedukacyjnych;
- prowadzenie indywidualnych konsultacji wychowawczych dla dzieci i rodziców, a także motywowanie do uczestnictwa rodziców w grupowych zajęciach kształtujących prawidłowe wzorce wychowawcze oraz umiejętności psychospołeczne;
- interweniowanie w sytuacji zagrożenia bezpieczeństwa rodzin i dzieci;
- prowadzenie dokumentacji dotyczącej pracy z rodziną, w tym dokonywanie okresowej oceny sytuacji rodziny;
- sporządzanie, na wniosek sądu, opinii o rodzinie i jej członkach;
- współpraca z jednostkami administracji rządowej i samorządowej, organizacjami pozarządowymi oraz innymi osobami lub podmiotami, które działają na rzecz dziecka i rodziny;
- współpraca z zespołem interdyscyplinarnym lub grupą roboczą, o których mowa w ustawie z dnia 29 lipca 2005 r. o przeciwdziałaniu przemocy w rodzinie;
- monitorowanie funkcjonowania dziecka i rodziny po zakończeniu pracy z nią.

W 2012 roku Gminny Ośrodek Pomocy Społecznej w Widuchowej zatrudnił asystenta rodziny. W roku 2013 pracował z 15 rodzinami, w roku 2014 z 12 rodzinami, a w 2015 roku z 15 rodzinami przeżywającymi trudności wychowawcze, zagrożonymi umieszczeniem dziecka w pieczy zastępczej, a także rodzinami, których dzieci są objęte systemem pieczy zastępczej.

Asystent rodziny zatrudniony jest na podstawie ustawy z dnia 9 czerwca 2011 r. o wspieraniu rodziny i systemie pieczy zastępczej (Dz.U. z 2016 poz. 575 z późn. zm.)

Asystent współpracuje z instytucjami i organizacjami realizującymi zadania mieszczące się w zakresie wspierania rodziny:

- Ośrodki Pomocy Społecznej,
- Powiatowe Centra Pomocy Rodzinie,
- Powiatowe Urzędy Pracy,
- Sądy – Kuratorzy,
- Domy Samotnej Matki,
- Zakłady Opieki Zdrowotnej,
- Policja,
- Placówki oświatowe,
- Kościoły i związki wyznaniowe,

- Organizacje pozarządowe,
- Ośrodki Interwencji Kryzysowej,
- Placówki Opiekuńczo – Wychowawcze,
- Gminna Komisja Rozwiązywania Problemów Alkoholowych,
- Gminny Zespół Interdyscyplinarny ds. Przeciwdziałania Przemocy w Rodzinie,
- I inne w zależności od potrzeby.

Priorytetem trzyletniego programu wspierania rodziny w gminie Widuchowa na lata 2016 – 2019 będzie stworzenie działań profilaktycznych i osłonowych tak, aby zapobiegać marginalizacji i społecznemu wykluczeniu mieszkańców. Świadczenie wsparcia dla rodzin zagrożonych społecznym obniżeniem standardu życia ma dać poczucie bezpieczeństwa i gwarancje wsparcia instytucjonalnego. Działania na rzecz rodziny to czynności skierowane do poszczególnych jej członków oraz kampanie prowadzone na rzecz całej wspólnoty. Podstawowym założeniem Gminnego Programu Wspierania Rodziny jest utworzenie spójnego systemu wsparcia rodzin i dzieci, przeżywających trudności w wypełnianiu funkcji opiekuńczo – wychowawczych, mających na celu przywrócenie im zdolności do wypełniania tych ról, poprzez pracę z rodziną oraz zapewnienie pomocy w opiece i wychowaniu dzieci. Realizowane w ramach programu zadania koncentrować się będą nie tylko na dziecku, ale na całej rodzinie również w sytuacjach, gdy dziecko zostanie umieszczone poza rodziną biologiczną. Ma to na celu pomoc w odzyskaniu przez rodziców funkcji opiekuńczych.

Na terenie Gminy Widuchowa zdarzają się przypadki przemocy domowej. Gminny Ośrodek Pomocy Społecznej w Widuchowej realizuje Gminny Program Przeciwdziałania Przemocy w Rodzinie oraz Ochrony Ofiar Przemocy w Rodzinie. Głównym celem Programu jest przeciwdziałanie przemocy w rodzinie oraz zwiększenie dostępności i skuteczności pomocy. Celami szczegółowymi Programu, są:

- zmiana postaw mieszkańców wobec przemocy w rodzinie,
- wzrost liczby przeszkolonych osób przygotowanych do pomagania rodzinie z problemem przemocy,
- spadek liczby przypadków przemocy,
- spadek liczby rodzin, w których interwencje podejmowane są wielokrotnie,
- stała edukacja środowiska lokalnego.

W każdym roku podejmowane są działania informacyjne, profilaktyczne oraz edukacyjne, takie jak: spotkania informujące i przybliżające procedurę Niebieskiej Karty,

zakup lub wydruk ulotek i sukcesywne ich rozprowadzanie wśród mieszkańców Gminy, zajęcia edukacyjno – informacyjne dla młodzieży gimnazjalnej.

W siedzibie GOPS osoby dotknięte przemocą mogą uzyskać niezbędne informacje oraz wsparcie i odpowiednią pomoc. W ramach podnoszenia kwalifikacji osób pracujących z rodzinami doznającymi przemocy, członkowie zespołu biorą udział w szkoleniach oraz prowadzą działania profilaktyczne.

3. DIAGNOZA DEMOGRAFICZNA W GMINIE WIDUCHOWA

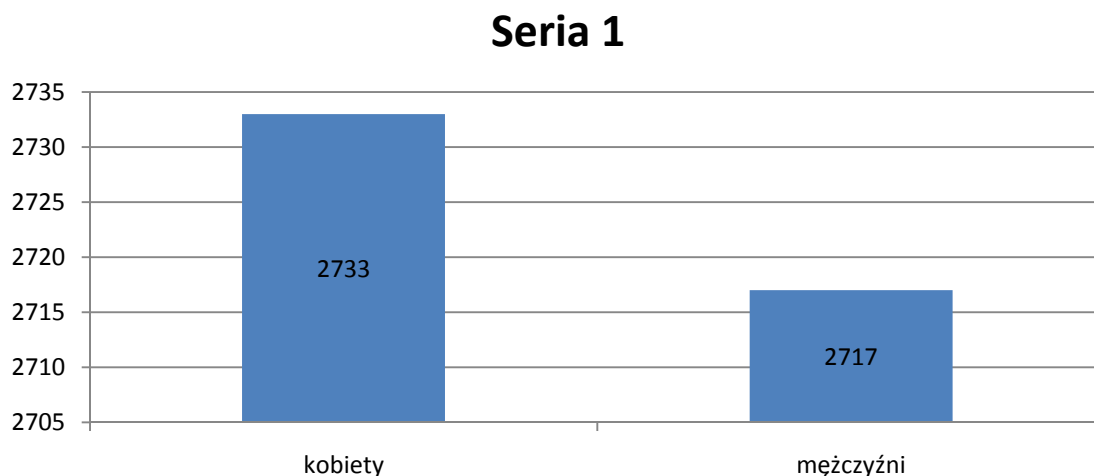
Gmina Widuchowa, położona jest w województwie zachodniopomorskim. Graniczy ona od strony północnej z gminą Gryfino, od strony wschodniej z gminą Banie, od strony południowej z gminą Chojna, natomiast od strony zachodniej przez rzekę Odrę z Niemcami. Jest jedną z 114 gmin województwa i jedną z 9 gmin powiatu gryfińskiego. Gmina zajmuje powierzchnię 210 km².

W skład gminy wchodzi 14 sołectw, w tym 21 miejscowości. Jest to gmina wiejska położona w zachodniej części powiatu gryfińskiego. Siedzibą gminy jest wieś Widuchowa.

Liczba ludności na dzień 30.09.2016 r. wynosi 5450 osób, w tym 2733 kobiety i 2717 mężczyzn.

Liczba mieszkańców poszczególnych wsi wchodzących w skład gminy jest zróżnicowana i jedynie wieś Widuchowa można uznać, jako dużą, podczas gdy pozostałe to małe i średnie miejscowości.

Wykres 1. Liczba mieszkańców gminy Widuchowa według płci w 2016 roku

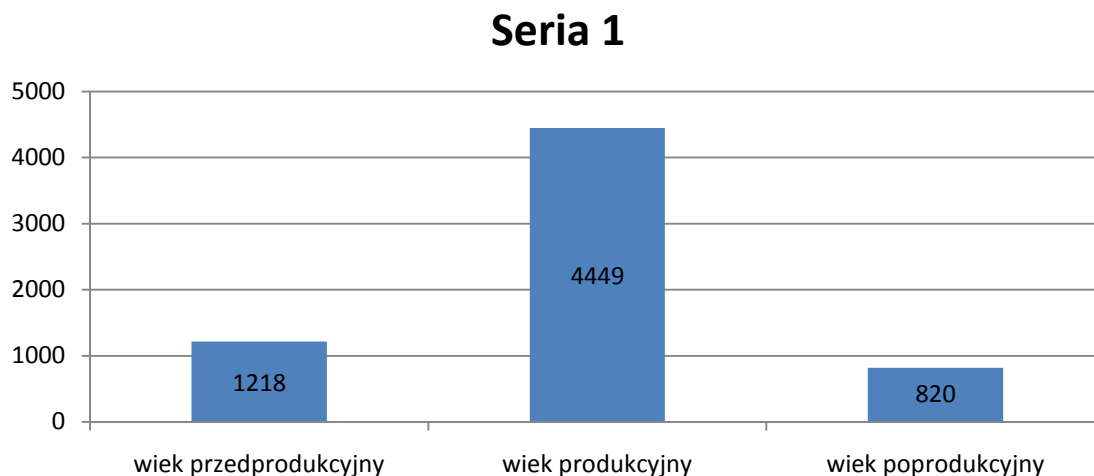


Źródło: opracowanie własne na podstawie danych z Urzędu Gminy Widuchowa na dzień 30.09.2016 r.

Analiza liczby mieszkańców gminy jasno wskazuje, iż gminę zamieszkuje zbliżona liczba kobiet i mężczyzn (odpowiednio 2733 i 2717). Kobiety stanowią 50,2% mieszkańców, a mężczyźni – 49,8% mieszkańców gminy.

Gminę Widuchowa zamieszkuje 1218 osób w wieku przedprodukcyjnym, 4449 osób w wieku produkcyjnym i 820 osób w wieku poprodukcyjnym.

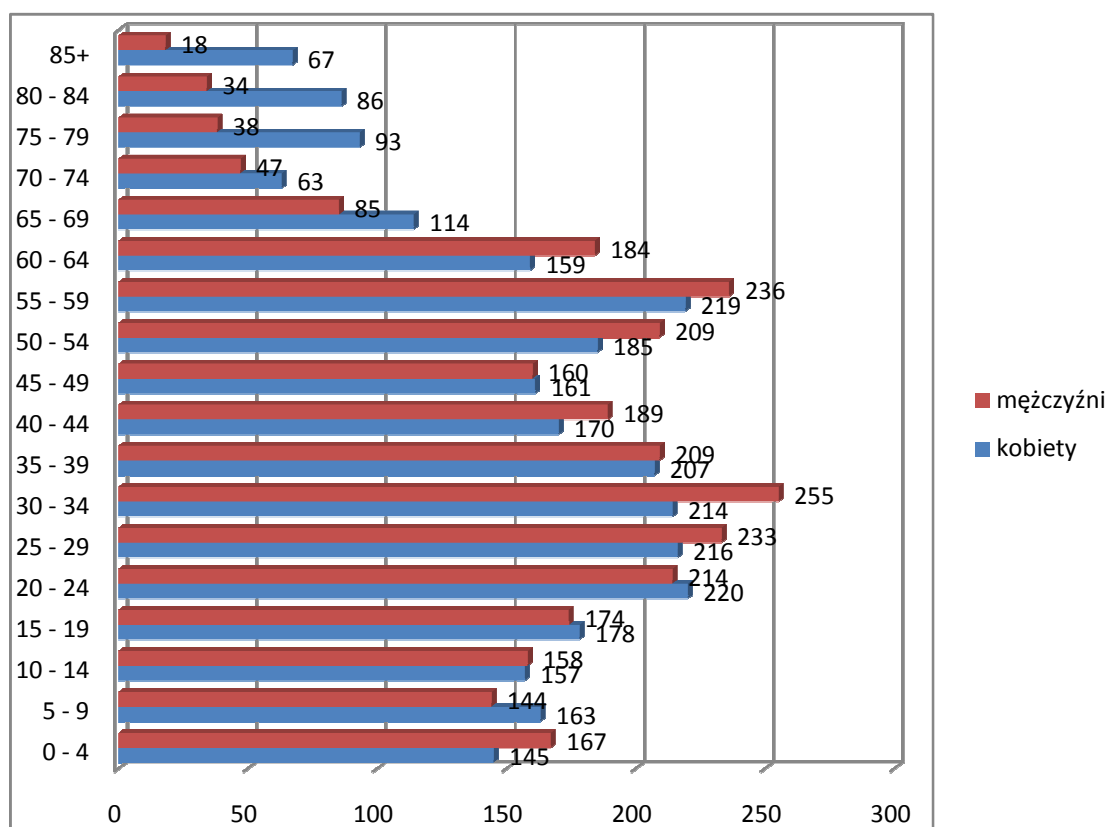
Wykres 2. Liczba mieszkańców gminy Widuchowa według wieku w 2016 roku



Źródło: opracowanie własne na podstawie danych z Urzędu Gminy Widuchowa na dzień 30.09.2016 r.

Z wykresu 2 wynika, że największa liczba mieszkańców gminy Widuchowa jest wieku produkcyjnym – 4449 osób.

Wykres 3. Piramida wieku mieszkańców gminy Widuchowa



Źródło: opracowanie własne na podstawie danych Głównego Urzędu Statystycznego

Z danych ukazanych na wykresie 3 wynika, że największa liczba mieszkańców gminy jest wieku 30 – 34 lat (469 mieszkańców, w tym 214 kobiet i 255 mężczyzn. Średnia wiek mieszkańców w gminie to 37,9 lat (średni wiek kobiet – 39,3 lat, średni wiek mężczyzn – 36,5 lat).

4. DIAGNOZA SPOŁECZNA W GMINIE WIDUCHOWA

Do określenia zadań Gminnego Programu Wspierania Rodziny niezbędna jest analiza danych o osobach i rodzinach z terenu gminy objętych wsparciem m.in. Gminnego Ośrodka Pomocy Społecznej w Widuchowej. W 2015 roku ze świadczeń pomocy społecznej skorzystało ogółem 345rodzin.

Tabela 1. Powody przyznawania pomocy społecznej w gminie Widuchowa w 2015 roku

L.p.	Wyszczególnienie	Liczba osób
1.	Ubóstwo	204
2.	Bezdomność	0
3.	Bezrobocie	508
4.	Niepełnosprawność	219
5.	Długotrwała lub ciężka choroba	87
6.	Bezradność w sprawach opiekuńczo – wychowawczych i prowadzenia gospodarstwa domowego	15
7.	Potrzeba ochrony macierzyństwa	62
8.	Alkoholizm	7
9.	Przemoc w rodzinie	0
10.	Narkomania	1

Źródło: opracowanie własne na podstawie danych GOPS Widuchowa.

Powyższe dane wskazują, że bezrobocie jest czynnikiem dominującym w strukturze udzielania pomocy (508 osób). Kolejnymi powodami trudnej sytuacji życiowej w gminie Widuchowa są niepełnosprawność (219 osób) oraz ubóstwo (204 osoby).

Osoby znajdujące się w trudnej sytuacji życiowej mogą liczyć na pomoc Gminnego Ośrodka Pomocy Społecznej, w tym w formie świadczeń pieniężnych (zasiłek celowy, zasiłek okresowy, zasiłek stały, zasiłek celowy specjalny). Gminny Ośrodek Pomocy Społecznej świadczy również pomoc rzeczową i finansową dla mieszkańców Gminy Widuchowa w ramach programu „Pomoc państwa w zakresie dożywiania” oraz pomoc o charakterze niepieniężnym, do której zaliczyć można pracę socjalną, opłacanie składek na ubezpieczenie społeczne, zdrowotne, sprawienie pogrzebu, zapewnienie schronienia, odpłatność za pobyt w domu pomocy społecznej, dożywianie dzieci, gorący posiłek. Wszystkie osoby korzystające ze świadczeń pieniężnych objęte były pomocą w formie pracy socjalnej.

Gminny Ośrodek Pomocy Społecznej realizuje ponadto zadania zlecone gminie z zakresu administracji rządowej, udzielając pomocy w formie świadczeń rodzinnych (zasiłek pielęgnacyjny, zasiłek rodzinny wraz z dodatkami, jednorazowy zasiłek z tytułu urodzenia dziecka, świadczenia pielęgnacyjne), a także przyznaje świadczenia alimentacyjne i podejmuje działania wobec dłużników alimentacyjnych.

Warto pokreślić, że pracownicy Gminnego Ośrodka Pomocy Społecznej współpracują z Powiatowym Urzędem Pracy, przekazując osobom bezrobotnym informacje dotyczące możliwości skorzystania z poradnictwa zawodowego oraz szkoleń.

5. ANALIZA SWOT

Analiza SWOT jest użyteczną i coraz powszechniej stosowaną metodą przy określaniu priorytetów rozwojowych w pracach nad strategią. Metoda ta łączy analizę wnętrza, jak i otoczenia organizacji oraz badanie szans i zagrożeń, jakie stoją przed organizacją. Analizie SWOT poddawane są nie tylko przedsiębiorstwa, ale również powiaty, gminy czy miasta. Wnikliwe i rzetelne opracowanie analizy SWOT jest istotnym etapem procesu planowania strategicznego. Stanowi punkt wyjściowy dla określenia celów strategicznych oraz projektów socjalnych. Przedstawione poniżej czynniki obejmują mocne i słabe strony, a także szanse i zagrożenia.

W analizie odnoszono się do kwestii społecznych w Gminie Widuchowa (tabela 3).

Tabela 2. Analiza SWOT dla gminy Widuchowa

Mocne Strony	Słabe Strony
<ul style="list-style-type: none"> – Sprawny system pomocy społecznej – Profesjonalne przygotowanie kadry pomocy społecznej do pracy środowiskowej – Rozwinięta interdyscyplinarna pomoc na rzecz rodzin przeżywających trudności opiekuńczo – wychowawcze – Realizacja programów osłonowych i profilaktycznych – Zabezpieczenie w budżecie gminy środków na realizację zadań z zakresu wspierania rodziny – Otwartość na współpracę ze środowiskiem lokalnym – Działanie lokalnych jednostek organizacyjnych, instytucji i organizacji pozarządowych na rzecz lokalnego wsparcia – Zatrudnianie asystenta rodziny 	<ul style="list-style-type: none"> – Duża liczba rozwodów – Wysoki odsetek urodzeń pozamałżeńskich – Wysoki odsetek rodziców samotnie wychowujących dzieci – Bezradność życiowa skutkująca umieszczeniem dzieci w pieczy zastępczej – Destrukcyjny wpływ czynników demoralizujących na dzieci i młodzież – Niski poziom edukacji rodziców – Postawa roszczeniowa rodziców wobec instytucji pomocy – Wyuczona bezradność przekazywana z pokolenia na pokolenie – Niechęć do podejmowania zatrudnienia – Motywacja do nieetycznego wykorzystywania systemu pomocy – Biurokratyzacja systemu pomocy społecznej – Nadmiar zadań związanych z nadmiarem obowiązków administracyjnych

<ul style="list-style-type: none"> – Bogata oferta działań profilaktycznych skierowanych do dzieci i młodzieży. 	<ul style="list-style-type: none"> – Obciążenie administracyjne służb pomocy – Niewystarczające zaangażowanie klientów w rozwiązywanie własnych problemów – Postawy roszczeniowe osób korzystających z pomocy GOPS – Brak integracji działań wszystkich instytucji – Bezrobocie i związane z tym ubóstwo – Emigracja młodych i wykształconych osób – Brak Punktu Konsultacyjnego i fachowej pomocy psychologa – Zbyt mała aktywność i gotowość ze strony społeczności lokalnej do współpracy – Niewystarczające środki finansowe na szerszą skalę działań na rzecz rodzin. – Brak placówek wsparcia dziennego
Szanse	Zagrożenia
<ul style="list-style-type: none"> – Wzrost świadomości społecznej dotyczącej problemów współczesnej rodziny – Dostępność środków unijnych – Wzrost atrakcyjności inwestycyjnej gminy a przez to tworzenie nowych miejsc pracy i zmniejszenie bezrobocia – Rozwój współpracy pracowników pomocy społecznej z instytucjami sektora publicznego, organizacjami społecznymi oraz lokalną wspólnotą – Możliwość pozyskania środków finansowych zewnętrznych. – Powołanie zespołu do spraw asysty rodziny – Wypracowanie procedur współpracy i przepływu informacji między instytucjami i podmiotami zaangażowanymi we wspieranie rodziny – Wypracowanie procedur identyfikowania rodzin dysfunkcyjnych – Monitoring rodziny w środowisku po zakończeniu współpracy z rodziną 	<ul style="list-style-type: none"> – Utrwalanie się poczucia braku szans i perspektyw dla młodego pokolenia – Starzenie się społeczeństwa – Złożoność problemów rodzin – Niespójne przepisy prawa – Zatracanie rodzinnych wartości – Degradacja relacji rodzinnych – Osłabienie więzi rodzinnych na skutek migracji zarobkowej – Zadłużanie się rodzin – Niska świadomość dotycząca postaw rodzicielskich – Brak przygotowania do roli rodzica

6. ODBIORCY PROGRAMU

Adresatami programu są następujące rodziny z gminy Widuchowa:

- mające trudności w wypełnianiu funkcji opiekuńczo-wychowawczych,
- niezaradne życiowo,

- dotknięte bezrobociem,
- ubogie,
- niedostosowane społecznie,
- doświadczające przemocy domowej,
- uzależnione od alkoholu, narkotyków i innych używek,
- małoletnie matki, małoletni ojcowie,
- rodziny przeżywające trudności związane ze stanem zdrowia swoim i dzieci, zdarzeniami losowymi jak również sytuacjami kryzysowymi, itp.),
- zagrożone umieszczeniem dzieci w pieczy zastępczej, bądź też takie, którym została odebrana lub ograniczona władza rodzicielska.

7. CELE GMINNEGO PROGRAMU WSPIERANIA RODZINY

Cel główny programu:

Wspieranie rodzin mających trudności w wypełnianiu funkcji opiekuńczo – wychowawczych oraz tworzenie warunków sprzyjających prawidłowemu wypełnianiu tych funkcji. Spodziewanym efektem realizacji Programu ma być polepszenie sytuacji dziecka i rodziny, wzmocnienie lub przywrócenie poczucia bezpieczeństwa socjalnego, ograniczenie zachowań dysfunkcyjnych.

Cele szczegółowe:

- 1) Podejmowanie działań interdyscyplinarnych w celu zapobiegania sytuacjom kryzysowym.

Zadanie:

- Powołanie Zespołu ds. Asysty Rodziny.

- 2) Zapewnienie rodzinom stabilizacji i poczucia bezpieczeństwa socjalnego.
- 3) Monitorowanie sytuacji rodzin przeżywających trudności w wypełnianiu funkcji opiekuńczo – wychowawczych.
- 4) Zapobieganie niedostosowaniu społecznemu dzieci i młodzieży i minimalizowanie ich występowania.

Zadanie:

- Utworzenie placówki wsparcia dziennego.

- 5) Usprawnienie współpracy podmiotów działających na rzecz rodziny przeżywającej trudności opiekuńczo-wychowawcze.

Zadanie:

- Wypracowanie procedur współpracy i przepływu informacji między instytucjami.
- 6) Zwiększenie świadomości rodzin w zakresie oferowanych form wsparcia.

8. REALIZATORZY PROGRAMU

Realizatorami programu są:

- Gminny Ośrodek Pomocy Społecznej;
- Powiatowe Centrum Pomocy Rodzinie,
- Powiatowe Urzędy Pracy,
- Sądy – Kuratorzy,
- Zakłady Opieki Zdrowotnej,
- Policja,
- Placówki oświatowe,
- Kościoły i związki wyznaniowe,
- Organizacje pozarządowe,
- Ośrodki Interwencji Kryzysowej,
- Placówki Opiekuńczo – Wychowawcze,
- Gminna Komisja Rozwiązywania Problemów Alkoholowych,
- Gminny Zespół Interdyscyplinarny ds. Przeciwdziałania Przemocy w Rodzinie.

9. ŹRÓDŁA FINANSOWANIA

Źródłami finansowania są:

- budżet gminy,
- budżet państwa,

- środki pozyskane z funduszy zewnętrznych w tym: rządowych, pozarządowych, programów celowych i funduszy unijnych.

Źródła finansowania zadań związanych z realizacją programu na rok 2016 zostały określone w uchwale gminy Widuchowa (Uchwała nr X/91/2015 Rady Gminy Widuchowa z dnia 30 grudnia 2015 r.), w dziale 852 rozdziale 85204 – rodziny zastępcze w wysokości 35.000 zł, w dziale 85205 – Zadania w zakresie przeciwdziałania przemocy w rodzinie - 2.000 zł, dziale 85206 – Wspieranie rodziny - 32.104 zł.

Wysokość środków na pozostałe lata funkcjonowania Programu będzie uchwalana przez Radę Gminy Widuchowa.

10.ZAKŁADANE EFEKTY REALIZACJI I OCENA PROGRAMU

Realizacja Gminnego Programu Wspierania Rodziny ma na celu uświadomienie rodzinom przeżywającym trudności w wypełnianiu funkcji opiekuńczo-wychowawczej, że ich sytuacja nie musi być trwała. Spodziewanym efektem realizacji Programu ma być: polepszenie sytuacji dziecka i rodziny, wzmocnienie lub przywrócenie poczucia bezpieczeństwa socjalnego, ograniczenie zjawiska niedostosowania społecznego, zminimalizowanie negatywnych zachowań oraz stworzenie skutecznego systemu wsparcia dla rodziny i dziecka.

Dążąc do nieustannej poprawy skuteczności i efektywności działań programu przeprowadzana będzie ewaluacja bieżąca i okresowa funkcjonowania programu, poprzez okresową ocenę sytuacji rodzin objętych asystenturą oraz coroczne sprawozdanie (do 31 marca) przedstawiane Radzie Gminy.

11.MONITORING I EWALUACJA PROGRAMU

Program będzie koordynowany przez Gminny Ośrodek Pomocy Społecznej w Widuchowej. W ramach jego realizacji będą gromadzone informacje, które pozwolą na ocenę postępów, wskażą dalsze potrzeby i zrekonstruują działania, które mają dać informację zwrotną, pozwalającą na określenie i wprowadzenie dodatkowych zmian w programie. Wskazana jest stała współpraca pomiędzy instytucjami, organizacjami, fundacjami

i stowarzyszeniami w celu zapewnienia najlepszego efektu podjętych inicjatyw. Gminny Program Wspierania Rodziny jest dokumentem otwartym i długofalowym. Będzie podlegał ewaluacji i monitoringowi w zależności od występujących potrzeb rozpoznawanych i ustalanych przez podmioty zajmujące się problemami rodziny. Ewaluacja będzie miała charakter usprawniający i wskazujący kierunki ewentualnych zmian w zapisach programowych. Pozwoli na sprawdzenie efektywności i skuteczności przyjętych założeń oraz sposobu wydatkowania środków przeznaczonych na ich realizację. Monitoring pozwoli na analizę i ocenę zebranych informacji i planowanie dalszych działań oraz doskonalenie dotychczas ustalonych. W terminie do dnia 31 marca każdego roku przedstawiane będzie Radzie Gminy roczne sprawozdanie z realizacji zadań z zakresu wspierania rodziny.

12.PODSUMOWANIE

Gminny Program Wspierania Rodziny jest zgodny z kierunkiem i działaniami określonymi w Strategii Rozwiązywania Problemów Społecznych gminy Widuchowa na lata 2016 – 2022, z programem powiatowym i programem wojewódzkim. Program zakłada tworzenie korzystnych warunków dla prawidłowego funkcjonowania rodzin na terenie gminy Widuchowa oraz poprawy jakości ich życia. Wsparcie rodziny będzie miało charakter profilaktyczny i osłonowy, jego celem będzie zapobieganie marginalizacji i społecznemu wykluczeniu mieszkańców. Świadczenie wsparcia dla rodzin zagrożonych społecznym obniżeniem standardu życia ma dać poczucie bezpieczeństwa i gwarancje wsparcia instytucjonalnego. Ważnym elementem powodzenia w zakresie realizacji programu jest ścisła współpraca instytucji i podejmowanie skoordynowanych działań na rzecz rodzin z terenu gminy.