

UCHWAŁA Nr XVI/182/2016
RADY GMINY WIDUCHOWA
z dnia 6 grudnia 2016 r.

w sprawie przyjęcia Programu Ochrony Środowiska dla Gminy Widuchowa na lata 2016-2020.

Na podstawie art. 18 ust. 2 pkt 5 ustawy z dnia 8 marca 1990 roku o samorządzie gminnym (Dz. U. z 2016 r. poz. 446, poz. 1579) , art. 14 ust. 2, art. 17,18 stawy z dnia 27 kwietnia 2001r. Prawo ochrony środowiska (Dz. U. z 2016r. poz. 627) uchwała się, co następuje:

§ 1. Przyjmuje się Program Ochrony Środowiska dla Gminy Widuchowa na lata 2016-2020, stanowiący załącznik do niniejszej uchwały.

§ 2. Wykonanie uchwały powierza się Wójtowi Gminy Widuchowa.

§ 3. Uchwała wchodzi w życie z dniem podjęcia.

PRZEWODNICZĄCY
RADY GMINY

Bogdan Kosmański

Uzasadnienie do Uchwały Nr XVI/182/2016
Rady Gminy Widuchowa
z dnia 6 grudnia 2016 r.

Zasady i tryb uchwalenia przez Radę Gminy Widuchowa przedmiotowego opracowania określa ustawa z dnia 27 kwietnia 2001r. Prawo ochrony środowiska (Dz. U. z 2016r. poz. 672).

Zgodnie z w/w ustawą Wójt Gminy Widuchowa przystąpił do sporządzenia Programu Ochrony Środowiska dla Gminy Widuchowa. Zgodnie z wymogiem zawartym w art. 17 ust. 4 ustawy z dnia 27 kwietnia 2001 r. Prawo ochrony środowiska, projekt Programu Ochrony Środowiska dla Gminy Widuchowa na lata 2016-2020 - poddano konsultacjom społecznym w celu zapewnienia udziału społeczeństwa w uchwalaniu w/w dokumentu, na zasadach i w trybie określonych w ustawie z dnia 3 października 2008 r. o udostępnianiu informacji o środowisku i jego ochronie, udziale społeczeństwa w ochronie środowiska oraz o ocenach oddziaływania na środowisko. Projekt dokumentu został upubliczniony poprzez udostępnienie go na stronie internetowej www.widuchowa.pl w zakładce "Obwieszczenia" oraz umieszczono na tablicy ogłoszeń Urzędu Gminy Widuchowa. Wszyscy zainteresowani mogli składać uwagi do ww. projektu drogą elektroniczną lub osobiście. W wyznaczonym terminie uwagi i wnioski nie wpłynęły. Ponadto wystąpiono do Regionalnego Dyrektora Ochrony Środowiska w Szczecinie i Państwowego Powiatowego Inspektora Sanitarnego w Gryfinie o opinię czy istnieje konieczność przeprowadzenia oceny oddziaływania na środowisko. Obydwa organy odstąpiły od konieczności przeprowadzenia oceny. W związku z tym Projekt poddano uchwaleniu przez Radę Gminy Widuchowa.

ZAŁĄCZNIK

Do Uchwały Nr XVI/182/2016

Rady Gminy Widuchowa

z dnia 6 grudnia 2016 r.

**PROGRAM OCHRONY
ŚRODOWISKA
DLA GMINY WIDUCHOWA
NA LATA 2016-2020**



Widuchowa, listopad 2016

SPIS TREŚCI

1.	WSTĘP	1
1.1.	CEL OPRACOWANIA	1
1.2.	PRZEDMIOT I ZAKRES OPRACOWANIA	4
1.3.	METODYKA SPORZĄDZANIA PROGRAMU	5
1.3.1.	UWARUNKOWANIA WYNIKAJĄCE Z REGULACJI UNIJNYCH	7
1.3.2.	UWARUNKOWANIA WYNIKAJĄCE Z DOKUMENTÓW KRAJOWYCH	8
1.3.3.	STRATEGIA ROZWOJU KRAJU 2020	9
1.3.4.	STRATEGIA BEZPIECZEŃSTWO ENERGETYCZNE I ŚRODOWISKO- PERSPEKTYWA DO 2020 ROKU	10
1.3.5.	UWARUNKOWANIA WYNIKAJĄCE Z DOKUMENTÓW REGIONALNYCH I LOKALNYCH	11
1.3.6.	PROGRAM OCHRONY ŚRODOWISKA DLA WOJEWÓDZTWA ZACHODNIOPOMORSKIEGO	12
1.3.7.	PROGRAM OCHRONY POWIETRZA DLA STREFY ZACHODNIOPOMORSKIEJ	13
1.3.8.	PROGRAM OCHRONY ŚRODOWISKA DL POWIATU GRYFIŃSKIEGO NA LATA 2016-2020	14
1.4.	WYKAZ SKRÓTÓW	15
2.	STRESZCZENIE W JĘZYKU NIESPECJALISTYCZNYM	15
3.	CHARAKTERYSTYKA GMINY WIDUCHOWA	20
3.1.	DANE ADMINISTRACYJNE	20
3.2.	UŻYTKOWANIE TERENU	23
3.3.	POTENCJAŁ GOSPODARCZY	24
3.4.	ROLNICTWO	26
3.5.	KOMUNIKACJA	26
3.6.	TURYSTYKA I REKREACJA	28
4.	OCENA STANU ŚRODOWISKA W POSZCZEGÓLNYCH OBSZARACH INTERWENCJI	29
4.1.	POWIETRZE ATMOSFERYCZNA	29
4.2.	KLIMAT AKUSTYCZNY	37
4.2.1.	HAŁAS DROGOWY	39
4.2.2.	HAŁAS PRZEMYSŁOWY	43
4.3.	PROMIENIOWANIE ELEKTROMAGNETYCZNE	44
4.4.	ZASOBY WÓD	45
4.4.1.	ZASÓB WÓD PODZIEMNYCH	45
4.4.2.	ZASÓB WÓD POWIERZCHNIOWYCH	47
4.5.	JAKOŚĆ WÓD	50
4.6.	GOSPODARKA WODNO-ŚCIEKOWA	52
4.6.1.	ZAOPATRZENIE W WODĘ	52
4.2.2.	GOSPODARKA ŚCIEKOWA	53
4.7.	ZASOBY GEOLOGICZNE	56
4.8.	GLEBY	58
4.9.	GOSPODARKA ODPADAMI I ZAPOBIEGANIE POWSTAWANIU ODPADÓW.	59
4.10.	ZASOBY PRZYRODNICZE	63
4.11.	NADZWYCZAJNE ZAGROŻENIA ŚRODOWISKA	67
4.12.	EDUKACJA I ŚWIADOMOŚĆ EKOLOGICZNA MIESZKAŃCÓW	71

5.	EFEKTY REALIZACJI DOTYCHCZASOWEGO PROGRAMU OCHRONY ŚRODOWISKA	73
6.	CELE PROGRAMU OCHRONY ŚRODOWISKA, ZADANIA I WSKAŹNIKI	76
7.	MONITOROWANIE PROGRAMU OCHRONY ŚRODOWISKA	84
8.	SPIS RYSUNKÓW, WYKRESÓW, TABEL	86

1. Wstęp

1.1 Cel opracowania

Podstawowym celem opracowania „Programu Ochrony Środowiska dla Gminy Widuchowa na lata 2016 - 2020” (w skrócie POŚ) jest dokonanie aktualizacji gminnej polityki ochrony środowiska przez weryfikację i aktualizację celów, oraz zadań ekologicznych zmierzających do zapewnienia maksymalnej ochrony środowiska, jako istotnego elementu rozwoju gospodarczego i społecznego gminy. W celu opracowania Programu, przeprowadzono szczegółową analizę stanu i tendencji zmian jakości głównych komponentów środowiska, obszarów interwencji na terenie gminy. Zgodnie z przyjętą strukturą Programu, zdefiniowano w nim nadrzędne cele prognozowane do osiągnięcia do roku 2020.

Ochrona środowiska powinna być zagadnieniem spójnym z całością działań realizowanych przez gminę. Naczelną zasadą, która powinna być przyjęta w działaniach zmierzających do zdrowego i przyjaznego środowiska, jest zasada zrównoważonego rozwoju. Oznacza ona taki rozwój, który zaspokaja potrzeby obecnego pokolenia, nie ograniczając możliwości realizacji potrzeb przyszłych pokoleń. Zrównoważony rozwój oznacza prowadzenie szerokiej działalności gospodarczej i społecznej, przy jednoczesnym ograniczaniu lub eliminowaniu degradacji środowiska naturalnego, oraz na podejmowaniu działań zmierzających do rewitalizacji zniszczonych elementów środowiska.

Nadrzędnym kryterium rozwiązań, o charakterze strategicznym na wszystkich szczeblach zarządzania w gminie, powinna być kontynuacja działań systemowych zgodnie z zasadą zrównoważonego rozwoju. Polityka środowiskowa umożliwia harmonizację rozwoju społeczno-gospodarczego z ochroną walorów środowiska i powoduje konieczność integrowania zagadnień ochrony środowiska z polityką sektorową w głównych dziedzinach gospodarki.

Sformułowanie podstaw polityki środowiskowej gminy Widuchowa, wiąże się decydująco z określeniem celu tej polityki, który z jednej strony powinien uwzględniać krajowe, wojewódzkie i powiatowe zadania ochrony środowiska, zaś z drugiej strony tworzyć warunki do realizacji lokalnych celów społeczno-ekonomicznych. Na przyszły stan środowiska przyrodniczego gminy ma wpływ wiele czynników. Są to m.in.: tempo wzrostu poziomu

życia mieszkańców, skala aktywności przemysłowo-usługowej, kierunki rozwoju rolnictwa i transportu oraz dostępność środków finansowych na inwestycje z zakresu ochrony środowiska.

Biorąc pod uwagę wyniki przeprowadzonych analiz głównych uwarunkowań i problemów ochrony środowiska w opracowanym „Programie Ochrony Środowiska dla Gminy Widuchowa na lata 2016 - 2020” przyjęto, jako główny kierunek działań, kontynuację dotychczasowej polityki środowiskowej gminy skupionej wokół podstawowego celu: poprawa jakości środowiska i bezpieczeństwa dla ochrony zdrowia mieszkańców gminy Widuchowa, ochrona dziedzictwa przyrodniczego i racjonalne wykorzystanie zasobów przyrodniczych oraz wzmocnienie systemu zarządzania ochroną środowiska.

Ochrona środowiska jest jednym z obowiązkowych działań władz publicznych, które przez swoją politykę powinny dążyć do zapewnienia bezpieczeństwa ekologicznego. Do obowiązków gminy należy, między innymi, wykonywanie zadań z zakresu ochrony środowiska, odpowiedzialność za jakość życia mieszkańców. Ponad to członkostwo w Unii Europejskiej narzuca pewne wymogi i konieczność osiągnięcia standardów UE w zakresie ochrony środowiska.

Efektywność działań w zakresie ochrony środowiska przyrodniczego zależy, w znacznej mierze, od polityki i rozwiązań przyjętych na szczeblu lokalnym, a także od pozyskania środków finansowych oraz zainteresowania i zrozumienia ze strony mieszkańców. Podejmowane działania powinny być prowadzone zgodnie z opracowanym uprzednio programem działań, sporządzonym na podstawie przeprowadzonej analizy sytuacji aktualnej i przewidywanych zagrożeń środowiska na szczeblu gminy.

Program ochrony środowiska jest dokumentem planowania strategicznego, stawiającym cele i kierunki polityki ochrony środowiska samorządu gminy i określającym wynikające z niej działania.

Program powinien być wykorzystywany, jako instrument strategicznego zarządzania gminą w zakresie ochrony środowiska.

Realizacja zadań postawionych w programie ochrony środowiska, służących do osiągnięcia celów ekologicznych dla poszczególnych komponentów środowiska, powinna spowodować poprawę warunków życia mieszkańców przez zachowanie lub polepszenie walorów środowiska przyrodniczego, uwzględniając możliwości dalszego rozwoju i utrzymaniu głównego charakteru działalności gospodarczej prowadzonej na obszarze gminy.

Poszczególne wytyczne, zawarte w Programie Ochrony Środowiska, powinny być respektowane i uwzględniane w programach i planach szczegółowych oraz w działaniach inwestycyjnych w zakresie ochrony środowiska. Program Ochrony Środowiska służyć będzie koordynacji działań związanych z ochroną środowiska w gminie.

Zgodnie z ustawą z dnia 24 lipca 1998 r. o wprowadzeniu zasadniczego trójstopniowego podziału terytorialnego państwa (Dz. U. Nr 96, poz. 603 z 1998 r. z późn. zm.), gmina stanowi lokalną wspólnotę samorządową na określonym terytorium i powołana została do samodzielnego wykonywania określonych ustawami szczegółowymi zadań publicznych, na których realizację wyposażona została w środki materialne. Zadania własne gminy zostały określone w art. 7 ust. 1 ustawy z dnia 8 marca 1990 r. o samorządzie gminnym (Dz. U. z 2016 r. poz. 446). W szczególności zadania własne gminy obejmują sprawy:

- 1) ładu przestrzennego, gospodarki nieruchomościami, ochrony środowiska i przyrody oraz gospodarki wodnej;
- 2) gminnych dróg, ulic, mostów, placów oraz organizacji ruchu drogowego;
- 3) wodociągów i zaopatrzenia w wodę, kanalizacji, usuwania i oczyszczania ścieków komunalnych, utrzymania czystości i porządku oraz urządzeń sanitarnych, wysypisk i unieszkodliwiania odpadów komunalnych, zaopatrzenia w energię elektryczną i ciepłą oraz gaz;
- 4) działalności w zakresie telekomunikacji;
- 5) lokalnego transportu zbiorowego;
- 6) ochrony zdrowia;
- 7) gminnego budownictwa mieszkaniowego;
- 8) edukacji publicznej;
- 9) kultury, w tym bibliotek gminnych i innych instytucji kultury oraz ochrony zabytków i opieki nad zabytkami;
- 10) kultury fizycznej i turystyki, w tym terenów rekreacyjnych i urządzeń sportowych;
- 11) zieleni gminnej i zadrzewień;
- 12) porządku publicznego i bezpieczeństwa obywateli oraz ochrony przeciwpożarowej i przeciwpowodziowej, w tym wyposażenia i utrzymania gminnego magazynu przeciwpowodziowego.

1.2 Przedmiot i zakres opracowania

Organ wykonawczy gminy w celu realizacji polityki ochrony środowiska, sporządza Gminny Program Ochrony Środowiska, uwzględniając w nim wymagania, o których mowa w art. 14 oraz art. 17 ustawy z dnia 21 kwietnia 2001 r. - Prawo ochrony środowiska (tekst jednolity Dz. U. z 2016 r., poz. 831 z późn. zm.). W szczególności Program uwzględnia cele ochrony środowiska zawarte w strategiach, programach i dokumentach programowych, o których mowa w ustawie z dnia 6 grudnia 2006 r. o zasadach prowadzenia polityki rozwoju (Dz. U. z 2016 r. poz. 383 z późn. zm.). Gminny Program Ochrony Środowiska uchwała Rada Gminy.

Nadrzędnym celem Programu Ochrony Środowiska jest troska o zapewnienie bezpieczeństwa ekologicznego środowiska na terenie gminy (dla mieszkańców, zasobów przyrodniczych i infrastruktury społecznej) z zachowaniem zasady zrównoważonego rozwoju społeczno-gospodarczego. Polityka ochrony środowiska, zgodnie z art. 13 ustawy Prawo ochrony środowiska, to zespół działań mających na celu stworzenie warunków niezbędnych do realizacji ochrony środowiska, zgodnie z zasadą zrównoważonego rozwoju.

Zadaniem Gminnego Programu Ochrony Środowiska jest wskazanie sposobu realizacji polityki ochrony środowiska na terenie gminy, przez wyznaczenie głównych celów ekologicznych (priorytetów ekologicznych, celów i zadań długoterminowych wraz z uzasadnieniem ich wyboru, harmonogramem działań ekologicznych oraz wskazaniem środków niezbędnych do osiągnięcia założonych celów).

Rada Gminy Widuchowa uchwalając Program Ochrony Środowiska przyjmuje do realizacji wytyczone w nim priorytety i cele ekologiczne skoncentrowane na obszarach i w dziedzinach zapewniających maksymalne korzyści dla środowiska.

Rada Gminy Widuchowa w dniu 30.11.2004 r. przyjęła uchwałą Nr XXI/182/2004 „Program Ochrony Środowiska dla Gminy Widuchowa na lata 2004-2007 z perspektywą na lata 2008-2011”. W dniu 03.11.2011 r. uchwałą Nr X/92/2011 przyjęto aktualizację „Programu Ochrony Środowiska dla Gminy Widuchowa na lata 2008 – 2011 z perspektywą na lata 2012-2015”. W roku 2016 podjęto działania mające na celu opracowanie nowego Programu na lata 2016-2020. Program Ochrony Środowiska dla Gminy Widuchowa został opracowany zgodnie z art. 17 ust.1 ustawy z dnia 27 kwietnia 2001 roku Prawo ochrony środowiska - (tekst jednolity Dz. U. z 2016 r., poz. 672 z późn. zm.). Zweryfikowane i przyjęte

w opracowanym programie cele nadrzędne polityki ochrony środowiska gminy Widuchowa, są zgodne z założeniami Długookresowej Strategii Rozwoju Kraju. Polska 2030. Fala Nowoczesności oraz z aktualnie obowiązującymi dokumentami strategicznymi państwa, w tym z dokumentem Strategia Rozwoju Kraju 2020 a także z dokumentem „Strategia „Bezpieczeństwo Energetyczne i Środowisko – perspektywa do 2020 r.”, przyjętym uchwałą nr 58 Rady Ministrów z dn. 15 kwietnia 2014 r. Program Ochrony Środowiska dla Gminy Widuchowa jest również zgodny z bezpośrednim dokumentem nadrzędnym jakim jest „Program Ochrony Środowiska dla Województwa Zachodniopomorskiego na lata 2012-2015 z perspektywą do roku 2019”, jest on także zgodny z Programem Ochrony Środowiska dla Powiatu Gryfińskiego na lata 2016-2020.

Program ochrony środowiska dla Gminy Widuchowa został sporządzony przy współpracy i wykorzystaniu informacji udostępnionych przez Urząd Gminy Widuchowa, Wydział Ochrony Środowiska, Rolnictwa i Leśnictwa Starostwa Powiatowego w Gryfinie. Przy opracowaniu dokumentu wykorzystano również informacje przekazane przez Wojewódzkiego Inspektoratu Ochrony Środowiska w Szczecinie (WIOŚ), opracowania Wojewódzkiego Urzędu Statystycznego oraz informacje z pozostałych instytucji i podmiotów realizujących na terenie gminy i powiatu zadania związane z ochroną środowiska.

1.3 Metodyka sporządzania Programu

Prace nad pierwszym etapem opracowania polegały na przeglądzie dokumentów i opracowań w przedmiotowym zakresie i dokonaniu oceny stanu środowiska gminy. Ocena zawiera analizę stanu środowiska na obszarze gminy w zakresie poszczególnych komponentów przyrodniczych oraz identyfikację i rejonizację zagrożeń w kontekście polityki ekologicznej państwa i województwa, a także w kontekście wymagań i standardów Unii Europejskiej. Wykonano także przegląd dokumentów i opracowań strategicznych, planistycznych na szczeblu krajowym, wojewódzkim, powiatowym i gminnym, które mają istotne znaczenie dla konstrukcji niniejszego Programu.

Drugi etap prac miał na celu określenie celów i priorytetów ekologicznych, poziomów celów długoterminowych, harmonogramu przedsięwzięć ekologicznych na terenie gminy oraz środków niezbędnych do osiągnięcia założonych celów, w tym mechanizmów prawno-ekonomicznych i środków finansowych.

Program Ochrony Środowiska dla Gminy Widuchowa jest podstawowym instrumentem do realizacji zadań własnych i koordynowanych w zakresie ochrony środowiska, które będą w całości lub w części finansowane ze środków będących w dyspozycji gminy.

Przedstawiono również zasady monitorowania Programu oraz określono wskaźniki w zakresie których realizacja poszczególnych działań powinna wpłynąć na poprawę stanu środowiska.

Sposób opracowania Programu Ochrony Środowiska dla Gminy Widuchowa został przyporządkowany metodologii właściwej dla planowania strategicznego.

Zapisy ustawy z dnia 3 października 2008 r. o udostępnianiu informacji o środowisku i jego ochronie, udziale społeczeństwa w ochronie środowiska oraz o ocenach oddziaływania na środowisko (Dz. U. z 2016 r. poz. 353 z późn. zm.) stanowią, że „projekty, polityk, planów lub programów w dziedzinie przemysłu, energetyki, transportu, telekomunikacji, gospodarki wodnej, gospodarki odpadami, leśnictwa, rolnictwa, rybołówstwa, turystyki i wykorzystywania terenu, opracowywanych lub przyjmowanych przez organy administracji, wyznaczających ramy dla późniejszej realizacji przedsięwzięć mogących znacząco oddziaływać na środowisko (...), wymagają przeprowadzenia strategicznej oceny oddziaływania na środowisko”.

Według art. 48 cytowanej ustawy „Organ opracowujący projekty dokumentów (...) może, odstąpić od przeprowadzenia strategicznej oceny oddziaływania na środowisko, jeżeli uzna, że realizacja postanowień danego dokumentu nie spowoduje znaczącego oddziaływania na środowisko”.

Uzgodnienie odstąpienia przeprowadzane jest z Regionalnym Dyrektorem Ochrony Środowiska w Szczecinie i Zachodniopomorskim Państwowym Wojewódzkim Inspektorem Sanitarnym w Szczecinie.

W trakcie procedur opracowywania „Programu...” gmina zapewniła możliwość udziału społeczeństwa na zasadach i w trybie określonych w ustawie z dnia 3 października 2008 r. o udostępnianiu informacji o środowisku i jego ochronie, udziale społeczeństwa w ochronie środowiska oraz o ocenach oddziaływania na środowisko (Dz. U. z 2016 r. poz. 353 z późn. zm.).

Realizacja postanowień „Programu...” powinna doprowadzić do poprawy stanu środowiska naturalnego oraz zapewnić skuteczne mechanizmy chroniące środowisko przed degradacją, a także stworzyć warunki dla wdrożenia wymagań prawa.

Prace nad wykonaniem niniejszego opracowania obejmowały:

- przyjęcie ogólnych założeń merytorycznych dokumentu, określenie roku bazowego przy ocenie stanu poszczególnych komponentów środowiska przyrodniczego i infrastruktury techniczno-inżynierskiej;
- zgromadzenie i weryfikacja materiałów – analiza opracowań i publikacji z zakresu ochrony środowiska, w tym aktów prawnych i dokumentów strategicznych mających znaczenie dla analizowanego obszaru,
- przedstawienie uwarunkowań realizacyjnych Programu w zakresie rozwiązań prawnych oraz strategiczno-organizacyjnych wynikających z dokumentów sektorowych;
- analizę i ocenę stanu poszczególnych komponentów środowiska przyrodniczego gminy ze wskazaniem na obszary problematyczne;
- określenie założeń polityki ekologicznej gminy tj. wskazanie celu nadrzędnego, celów strategicznych, celów długoterminowych oraz kierunków działań dla poszczególnych komponentów środowiska, ze wskazaniem harmonogramu rzeczowo-finansowego;
- przedstawienie zagadnień związanych z zarządzaniem Programem i monitorowaniem efektów jego wdrażania;
- opracowanie prognozy oddziaływania projektu Programu jeżeli będzie wymagana.

Punktem odniesienia w dokumencie są dane wg. stanu na 31.12.2015 r. W przypadku ich braku, wykorzystano dane z okresów wcześniejszych.

1.3.1 Uwarunkowania wynikające z regulacji unijnych

Program Ochrony Środowiska powinien odzwierciedlać ogólne zasady, które leżą u podstaw ochrony środowiska w Unii Europejskiej.

Najważniejsze dyrektywy unijne dotyczące ochrony środowiska zostały przeniesione do prawa polskiego głównie do ustawy Prawo ochrony środowiska z dnia 27 kwietnia 2001 r. Pozostałe przepisy zawarto w wielu innych ustawach i rozporządzeniach.

Podstawę ochrony środowiska Wspólnoty Europejskiej stanowi obecnie VII Program działań na Rzecz Ochrony Środowiska (7th European Action plan – EAP). Przedstawia on strategię środowiskową, która podkreśla istotność działań szczególnie w strefach: zmian klimatycznych, przyrody i różnorodności biologicznej, środowiska i zdrowia oraz zasobów naturalnych i racjonalnej gospodarki odpadami. Priorytetowe pola działania pozwolą na

skuteczną walkę z problemami napotkanymi zarówno na szczeblu wspólnotowym, krajowym jak i lokalnym. W odniesieniu do celów głównych EAP definiuje priorytetowe działania w zakresie zanieczyszczenia powietrza, zapobiegania powstawaniu odpadów oraz ich recyklingu, środowiska morskiego, gleby, pestycydów, wykorzystania zasobów naturalnych, środowiska miejskiego i większych miejscowości.

1.3.2 Uwarunkowania wynikające z dokumentów krajowych

Konstytucja Rzeczypospolitej Polskiej z dnia 2 kwietnia 1997 roku stanowi, że państwo zapewnia ochronę środowiska, kierując się zasadą zrównoważonego rozwoju. Ochrona środowiska jest obowiązkiem władz publicznych (m.in. gmin), które powinny prowadzić politykę zapewniającą bezpieczeństwo ekologiczne współczesnym i przyszłym pokoleniom. Jako podstawowy warunek skutecznej realizacji polityki ochrony środowiska w państwie wymienia się respektowanie zasady zrównoważonego rozwoju w strategiach i politykach w poszczególnych dziedzinach gospodarowania. Realizacja przyjętej polityki ochrony środowiska opiera się na systemie prawa ochrony środowiska oraz programach, strategiach i polityce środowiskowej, określanych na różnych szczeblach administracji. Polityka ochrony środowiska określa zasady i sposoby ochrony dziedzictwa przyrodniczego oraz racjonalne użytkowanie zasobów przyrody. Wskazuje na konieczność zapewnienia bezpieczeństwa ekologicznego, przez znaczny wzrost lesistości, utrzymanie europejskiej sieci ekologicznej Natura 2000, ochronę terenów wodno-błotnych, ochronę bioróżnorodności, renaturalizację i udrażnianie rzek, poprawę stanu czystości wód powierzchniowych i podziemnych, poprawę klimatu akustycznego oraz ochronę przed oddziaływaniem pól elektromagnetycznych i poważnymi awariami przemysłowymi, a także przeciwdziałanie zmianom klimatu oraz uporządkowanie gospodarowania odpadami. Obliguje do zrównoważonego wykorzystywania surowców, materiałów, wody i energii oraz do coraz większego rozwoju energetyki odnawialnej, nakazuje kształtowanie stosunków wodnych i ochronę przed powodzią. Głównym celem polityki ochrony środowiska jest zapobieganie negatywnym zmianom w środowisku i ograniczenie ryzyka dla zdrowia ludzi wynikającego z narażenia na szkodliwe czynniki środowiskowe. W celu realizacji polityki ochrony środowiska, prowadzonej zgodnie z zasadami zrównoważonego rozwoju, w gminnych programach ochrony środowiska należy uwzględnić

następujące grupy zadań ekologicznych, koniecznych do realizacji w dłuższych okresach czasu:

1. W zakresie działań systemowych.

2. W zakresie ochrony zasobów naturalnych.

3. W zakresie poprawy jakości środowiska i bezpieczeństwa ekologicznego:

- ochrona wód przed zanieczyszczeniem,
- ochrona powietrza atmosferycznego przed zanieczyszczeniem,
- ochrona środowiska przed hałasem i przed oddziaływaniem pól elektromagnetycznych,
- nadzór i poprawa gospodarowania odpadami,
- skuteczny nadzór nad instalacjami będącymi potencjalnymi źródłami awarii przemysłowych powodujących zanieczyszczenie środowiska.

Program określa wymagania odnoszące się do polityki ekologicznej państwa i jest zgodny z dokumentami krajowymi, wojewódzkimi i powiatowymi.

1.3.3 Strategia Rozwoju Kraju 2020

Strategia Rozwoju Kraju 2020 została przyjęta przez Radę Ministrów uchwałą Nr 157 z dnia 25 września 2012 roku (Dz. U. z 2012r. poz. 882).

„Strategia Rozwoju Kraju 2020” jest podstawowym dokumentem strategicznym określającym cele strategiczne rozwoju kraju do 2020 r., kluczowym dla określenia działań rozwojowych, w tym możliwych do sfinansowania w ramach przyszłej perspektywy finansowej UE na lata 2014-2020.

Zgodnie z zapisami „Strategii” Polska do 2020 roku to aktywne społeczeństwo, konkurencyjna gospodarka i sprawne państwo. Celem głównym „Strategii” jest wzmocnienie i wykorzystanie gospodarczych, społecznych i instytucjonalnych potencjałów zapewniających szybszy i zrównoważony rozwój kraju oraz poprawę jakości życia ludności.

Projekty przyczyniające się do ochrony środowiska na terenie gminy wpisują się w:

- obszar strategiczny II. Konkurencyjna gospodarka;
- Cel II.6. Bezpieczeństwo energetyczne i środowisko;
- Priorytetowy kierunek interwencji II 6.1. Racjonalne gospodarowanie zasobami;
- Priorytetowy kierunek interwencji II 6.2. Poprawa efektywności energetycznej;

- Priorytetowy kierunek interwencji II 6.3. Zwiększenie dywersyfikacji dostaw paliw i energii;
- Priorytetowy kierunek interwencji II 6.4. Poprawa stanu środowiska;
- Priorytetowy kierunek interwencji II 6.5. Adaptacja do zmian klimatu.

1.3.4. Strategia Bezpieczeństwo Energetyczne i Środowisko - perspektywa do 2020 roku

Strategia Bezpieczeństwo Energetyczne i Środowisko - perspektywa do 2020 roku zajmuje ważne miejsce w hierarchii dokumentów strategicznych, stanowi odpowiedź na najważniejsze wyzwania stojące przed Polską w perspektywie do 2020 r. w zakresie środowiska i energetyki z uwzględnieniem zarówno celów unijnych, jak i priorytetów krajowych.

Głównym celem strategii jest stworzenie warunków do zrównoważonego rozwoju nowoczesnego sektora energetycznego, zdolnego zapewnić Polsce bezpieczeństwo energetyczne oraz konkurencyjną i efektywną energetycznie gospodarkę.

Cele Gminnego Programu Ochrony Środowiska wpisują się w założenia przyjęte w Strategii Bezpieczeństwo Energetyczne i Środowisko. Główny cel strategii realizowany będzie przez cele szczegółowe i kierunki interwencji:

Cel 1. Zrównoważone gospodarowanie zasobami środowiska

- gospodarowanie wodami dla ochrony przed powodzią, suszą i deficytem wody,
- zachowanie bogactwa różnorodności biologicznej w tym wielofunkcyjna gospodarka leśna,
- uporządkowanie zarządzania przestrzenią.

Cel 1 strategii realizowany będzie przez gminę w kontekście zagadnienia ochrony oraz racjonalnego wykorzystania zasobów w sposób priorytetowy w kontekście zapewnienia ich dostępności dla przyszłych pokoleń. Obecnie obowiązujące wzorce produkcji mają negatywny wpływ na środowisko naturalne, wymagają więc zmian na bardziej ekologiczne.

Cel 2. Zapewnienie gospodarce krajowej bezpiecznego i konkurencyjnego zaopatrzenia w energię

- lepsze wykorzystanie krajowych zasobów energii,
- poprawa efektywności energetycznej,
- zapewnienie bezpieczeństwa dostaw importowanych surowców energetycznych

- wzrost znaczenia rozproszonych odnawialnych źródeł energii
- rozwój energetyczny obszarów podmiejskich i wiejskich
- rozwój systemu zaopatrywania nowej generacji pojazdów wykorzystujących paliwa alternatywne

Cel 2 strategii będzie realizowany przez gminę głównie przez wzrost wykorzystania energii z odnawialnych źródeł energii oraz zwiększenie zastosowania instalacji do produkcji energii z odnawialnych źródeł energii.

Cel 3. Poprawa stanu środowiska

- zapewnienie dostępu do czystej wody dla społeczeństwa i gospodarki,
- racjonalne gospodarowanie odpadami, w tym wykorzystanie ich na cele energetyczne
- ochrona powietrza w tym ograniczenie oddziaływania energetyki
- wspieranie nowych i promocja polskich technologii energetycznych i środowiskowych
- promowanie zachowań ekologicznych oraz tworzenie warunków do powstawania zielonych miejsc pracy

Cel 3 strategii będzie realizowany przez gminę poprzez wszystkie cele z zakresu gospodarki odpadami, gospodarki wodnej, poprawy jakości powietrza oraz edukacji ekologicznej.

Wdrożenie Strategii przyczyni się do rozwoju nowoczesnego, przyjaznego środowisku sektora energetycznego, zdolnego zapewnić Polsce bezpieczeństwo energetyczne.

1.3.5. Uwarunkowania wynikające z dokumentów regionalnych i lokalnych

„Strategia Rozwoju Województwa Zachodniopomorskiego do roku 2020” została przyjęta przez Sejmik Województwa Zachodniopomorskiego uchwałą nr XLII/482/10 z dnia 22 czerwca 2010 r.

Strategia jest długofalowym programem działania. Potrzeba jej opracowania wynikała z konieczności zaprogramowania skoordynowanych działań, które w określonej przestrzeni, czasie i sytuacji społeczno-politycznej, uwzględniając środki i regionalne zasoby, jakimi dysponuje społeczność regionu, przyniosą oczekiwane efekty.

W „Strategii” sformułowano następującą misję dla województwa zachodniopomorskiego: „Stworzenie warunków do stabilnego i zrównoważonego rozwoju województwa

zachodniopomorskiego opartego na konkurencyjnej gospodarce i przedsiębiorczości mieszkańców oraz aktywności społecznej przy optymalnym wykorzystaniu istniejących zasobów”.

„Strategia Rozwoju Województwa Zachodniopomorskiego” zawiera się w sześciu celach strategicznych, z których wyprowadzono 34 cele kierunkowe. Poniżej wymieniono tylko te cele kierunkowe, które są zbieżne z celami niniejszego Programu.

Cel strategiczny Nr 1

- Wzrost innowacyjności i efektywności gospodarowania.

Cel strategiczny Nr 2

- Wzmocnienie atrakcyjności inwestycyjnej regionu.

Cel strategiczny Nr 3

- Zwiększenie przestrzennej konkurencyjności regionu.

Cel strategiczny Nr 4

- Zachowanie i ochrona wartości przyrodniczych, racjonalna gospodarka zasobami.

Cel strategiczny Nr 5

- Budowanie otwartej i konkurencyjnej społeczności.

Cel strategiczny Nr 6

- Wzrost tożsamości i spójności społecznej regionu.

1.3.6. Program Ochrony Środowiska dla Województwa Zachodniopomorskiego

Cele oraz zadania z zakresu ochrony środowiska dla województwa zachodniopomorskiego zostały ujęte w „Programie Ochrony Środowiska dla Województwa Zachodniopomorskiego na lata 2012-2015 z perspektywą do roku 2019”. W dokumencie tym określono długoterminową politykę ochrony środowiska dla województwa, przedstawiono cele do osiągnięcia, określono sposoby zarządzania środowiskiem i aspekty finansowe realizacji programu. Realizacja Programu ma umożliwić, osiągnięcie w perspektywie długoterminowej, zrównoważonego rozwoju całego województwa, gdzie ochrona środowiska stanowi nierozłączną część procesów rozwojowych i jest rozpatrywana z nimi

łącznie. W „Programie Ochrony Środowiska dla Województwa Zachodniopomorskiego” określono zakres działań, które muszą być wdrażane na poziomie lokalnym. Zgodnie z wojewódzkim programem ochrony środowiska do podstawowych zadań, których wdrożenie wymaga uczestnictwa gminy, należą:

- oszczędna gospodarka zasobami naturalnymi takimi jak woda, nośniki energii, wzrost lesistości w skali województwa,
- rozwój obszarów szczególnie chronionych,
- ekologiczna lokalizacja obiektów związanych z działalnością przemysłową,
- gospodarka wodno-ściekowa,
- gospodarka odpadami komunalnymi,
- zbieranie odpadów niebezpiecznych,
- rozwój zaplecza turystyczno-rekreacyjnego,
- usprawnienie ruchu podmiejskiego,
- optymalizacja transportu publicznego,
- edukacja ekologiczna.

1.3.7. Program ochrony powietrza dla strefy zachodniopomorskiej

Dokumentem wynikającym z Programu ochrony środowiska jest „Program Ochrony Powietrza dla Strefy Zachodniopomorskiej”: który został przyjęty Uchwałą Nr XXVIII/388/13 Sejmiku Województwa Zachodniopomorskiego z dnia 29.10.2013 r.

Program ochrony powietrza dla strefy zachodniopomorskiej – kod strefy: PL3203, opracowany został w związku z przekroczeniem poziomu dopuszczalnego dla pyłu zawieszonego PM₁₀, oraz docelowo w zakresie benzo(a)pirenu w pyłe zawieszonym PM₁₀ w 2011 r.

Głównym celem sporządzenia i wdrożenia Programu Ochrony Powietrza jest przywrócenie naruszonych standardów jakości powietrza, a przez to poprawa jakości życia i zdrowia mieszkańców, podwyższenie standardów cywilizacyjnych oraz lepsza jakość życia w strefie.

Realizacja zadań wynikających z Programu Ochrony Powietrza ma na celu zmniejszenie stężenia substancji zanieczyszczających w powietrzu, w danej strefie, do poziomów dopuszczalnych dla pyłu zawieszonego PM₁₀ i docelowego dla benzo(a)pirenu i utrzymywania go na takim poziomie.

1.3.8. Program Ochrony Środowiska dla Powiatu Gryfińskiego na lata 2016-2020

Dokument ten został przyjęty przez Radę Powiatu Gryfińskiego w dniu 30.06.2016r. uchwałą Nr XIX/127/2016. W szczególności określa on cele oraz zadania z zakresu ochrony środowiska przyjęte dla Powiatu Gryfińskiego. W dokumencie tym określono długookresową politykę ochrony środowiska i wyznaczono do osiągnięcia następujące cele:

- poprawa jakości powietrza atmosferycznego,
- rozwój energetyki odnawialnej,
- zmniejszenie uciążliwości akustycznej dla terenów zabudowy mieszkaniowej,
- ochrona przed promieniowaniem elektromagnetycznym,
- gospodarowanie wodami dla ochrony przed powodzią, suszą i deficytem wody,
- ochrona i zróżnicowane gospodarowanie zasobami wodnymi,
- rozwój i modernizacja infrastruktury technicznej w zakresie odprowadzania i oczyszczania ścieków,
- racjonalne i efektywne gospodarowanie zasobami geologicznymi,
- ochrona i zapewnienie właściwego użytkowania powierzchni ziemi i gruntów,
- rekultywacja terenów zdegradowanych,
- racjonalne gospodarowanie odpadami zgodnie z hierarchią postępowania z odpadami,
- budowa instalacji służących do odzysku (w tym recyklingu), termicznego przekształcania z odzyskiem energii oraz instalacji unieszkodliwiania odpadów,
- ochrona różnorodności biologicznej,
- tworzenie zielonej infrastruktury
- ochrona i zróżnicowany rozwój zasobów leśnych,
- ochrona przed zagrożeniami naturalnymi, katastrofami i poważnymi awariami
- kontynuacja i wprowadzanie nowych działań z zakresu edukacji ekologicznej.

1.4. Wykaz Skrótów

BEiŚ – Strategia „Bezpieczeństwo Energetyczne i Środowisko”

D-P-S-I-R – model „siły sprawcze – presja – stan – wpływ – reakcja”

EOG – Europejski Obszar Gospodarczy

GUS – Główny Urząd Statystyczny

JCW – jednolite części wód JST – jednostka/i samorządu terytorialnego

MŚ – Ministerstwo Środowiska

NFOŚiGW – Narodowy Fundusz Ochrony Środowiska i Gospodarki Wodnej

NIK – Najwyższa Izba Kontroli

OECD – Organizacja Współpracy Gospodarczej i Rozwoju

POLiŚ – Program Operacyjny Infrastruktura i Środowisko 2014–2020

POŚ – program/y ochrony środowiska

RLM – równoważna liczba mieszkańców

UE – Unia Europejska

WFOŚiGW – wojewódzkie fundusze ochrony środowiska i gospodarki wodnej

WIOŚ – wojewódzkie inspektoraty ochrony środowiska

PPOŚ – Powiatowy Program Ochrony Środowiska

GUS – Główny Urząd Statystyczny

RZGW – Regionalny Zarząd Gospodarki Wodnej

PIG – Państwowy Instytut Geologiczny

ANR - Agencja Nieruchomości Rolnych

MZP- Miejscowy Plan Zagospodarowania Przestrzennego

2. STRESZCZENIE W JĘZYKU NIESPECJALISTYCZNYM

Ochrona środowiska jest jednym z obowiązkowych działań władz publicznych, które poprzez własną politykę ochrony środowiska powinny dążyć do zapewnienia bezpieczeństwa ekologicznego. Do obowiązków gminy należy, między innymi, wykonywanie zadań z zakresu ochrony środowiska oraz odpowiedzialność za jakość życia mieszkańców. Członkostwo w Unii Europejskiej narzuca odpowiednie wymogi i konieczność osiągnięcia standardów unijnych w zakresie ochrony środowiska.

Gmina Widuchowa w celu realizacji polityki ochrony środowiska, zobowiązana jest do sporządzenia i następnie realizacji gminnego programu ochrony środowiska uwzględniając wymagania określone w ustawie Prawo ochrony środowiska oraz dokumentach nadrzędnych dla Programu jakimi są dokumenty strategiczne państwa, województwa, powiatu oraz lokalne. Program Ochrony Środowiska uchwała Rada Gminy Widuchowa.

Nadrzędnym celem opracowania Programu Ochrony Środowiska, jest troska o zapewnienie bezpieczeństwa ekologicznego środowiska na terenie gminy (dla mieszkańców, zasobów

przyrodniczych i infrastruktury społeczno-gospodarczej) z zachowaniem zasady zrównoważonego rozwoju społeczno-gospodarczego gminy z racjonalnym wykorzystaniem bogatych walorów przyrodniczych, geologicznych i rolniczych środowiska naturalnego gminy Widuchowa.

Zadaniem gminnego programu ochrony środowiska jest wskazanie sposobu realizacji polityki ekologicznej państwa i gminy na jej terenie, przez wyznaczenie głównych celów ekologicznych i wynikających z nich zadań ekologicznych, wraz z uzasadnieniem ich wyboru, harmonogramem działań ekologicznych oraz wskazaniem możliwych źródeł pozyskania środków niezbędnych do osiągnięcia założonych celów.

Realizacja Programu Ochrony Środowiska to cały szereg przedsięwzięć ekologicznych, zmierzających do poprawy stanu środowiska, wymagających wspólnego działania władz powiatowych, gminnych, wszystkich instytucji samorządowych, podmiotów gospodarczych oraz mieszkańców gminy.

W roku 2016 podjęto prace mające na celu aktualizację Programu Ochrony Środowiska dla Gminy Widuchowa na lata 2016-2020.

Program został sporządzony przy współpracy i wykorzystaniu materiałów udostępnionych przez Urząd Gminy Widuchowa oraz Wydział Ochrony Środowiska, Rolnictwa i Leśnictwa Starostwa Powiatowego w Gryfinie. Przy opracowaniu dokumentu wykorzystano również informacje uzyskane z Wojewódzkiego Inspektoratu Ochrony Środowiska w Szczecinie, opracowania Wojewódzkiego Urzędu Statystycznego oraz informacje z pozostałych instytucji i podmiotów realizujących na terenie gminy zadania związane bezpośrednio lub pośrednio z ochroną środowiska.

W celu sporządzenia programu, przeprowadzono wielokryterialną analizę stanu aktualnego głównych komponentów środowiska na terenie gminy. Na podstawie przeprowadzonej oceny stanu środowiska zaproponowano, tam gdzie to jest konieczne, szereg działań niezbędnych dla poprawy stanu poszczególnych elementów środowiska oraz ochrony jego zasobów.

Realizacja zaproponowanych zadań i wynikających z nich inwestycji proekologicznych oraz bieżące działania chroniące środowisko, przyczynią się do poprawy warunków życia mieszkańców gminy poprzez zachowanie lub polepszenie walorów środowiska przyrodniczego.

Program działań niezbędnych dla realizacji polityki ekologicznej gminy Widuchowa, w zakresie ochrony środowiska, powinien być realizowany w oparciu o zaproponowane w sporządzonym Programie Ochrony Środowiska dla Gminy Widuchowa (w skrócie POŚ) cele i wynikające z nich zadania prowadzące do osiągnięcia poprawy jakości poszczególnych elementów środowiska:

- Osiągnięcie wymaganych standardów jakości powietrza
- Zwiększenie bezpieczeństwa energetycznego
- Zmniejszenie oddziaływania hałasu
- Ochrona przed oddziaływaniem promieniowania elektromagnetycznego
- Racjonalizacja korzystania z wód
- Osiągnięcie i utrzymanie dobrego stanu wód powierzchniowych i podziemnych
- Rekultywacja terenów zdegradowanych
- Racjonalne gospodarowanie odpadami zgodnie z hierarchią postępowania z odpadami
- Realizacja Gminnych Programów usuwania azbestu
- Ochrona walorów przyrodniczych i krajobrazowych
- Zmniejszenie ryzyka wystąpienia zagrożeń naturalnych i poważnych awarii
- Podniesienie świadomości ekologicznej mieszkańców gminy Widuchowa

Poszczególne wytyczne, zawarte w Programie Ochrony Środowiska, powinny być respektowane i uwzględniane w programach i planach szczegółowych oraz w działaniach inwestycyjnych w zakresie ochrony środowiska. Efektywność inwestycji w dziedzinie ochrony środowiska zależy, w znacznej mierze, od możliwości pozyskania środków finansowych na te działania oraz zainteresowania i zrozumienia ze strony mieszkańców dla realizacji ustalonej polityki ekologicznej gminy.

Opracowany dokument POŚ dla gminy składa się z następujących, głównych bloków tematycznych: powietrze atmosferyczne, klimat akustyczny, promieniowanie elektromagnetyczne, zasoby i jakość wód, gospodarka wodno-ściekowa, zasoby geologiczne, gleby, gospodarka odpadami i zapobieganie powstawaniu odpadów, zasoby przyrodnicze, nadzwyczajne zagrożenia środowiska, edukacja i świadomość ekologiczna mieszkańców.

Przedstawiono podstawę prawną i formalną sporządzenia POŚ dla gminy, główne cele opracowania oraz cele polityki ekologicznej i strategii państwa, województwa

zachodniopomorskiego i powiatu gryfińskiego, istotne dla formy i treści opracowywanego dokumentu, a także określono kompetencje Gminy w zakresie ochrony środowiska.

Omówiono główne uwarunkowania lokalizacyjne (administracyjne, geograficzne, demograficzne), oraz aktualną sytuację gospodarczą gminy w powiązaniu z warunkami naturalnymi środowiska.

Scharakteryzowano stan aktualnego środowiska przyrodniczego na obszarze gminy w odniesieniu do poszczególnych komponentów środowiska, wraz z oceną obserwowanych i przewidywanych zagrożeń środowiska naturalnego.

Analiza stanu aktualnego środowiska jest jednym z dwóch najistotniejszych elementów POŚ dla gminy Widuchowa. Zawiera aktualne informacje o stanie wszystkich istotnych komponentów środowiska naturalnego na terenie gminy oraz przedstawia najważniejsze zdiagnozowane zagrożenia dla środowiska, stwierdzone na podstawie przeprowadzonej analizy stanu aktualnego. Dokonana ocena i diagnoza zagrożeń środowiska, stanowiła podstawę do określenia celów i kierunków działań ekologicznych dla gminy na lata 2016-2020.

Analiza stanu środowiska na terenie gminy przeprowadzona w oparciu o wyniki badań monitoringowych wykonywanych przez WIOŚ, oraz analiza informacji o stanie działań w zakresie ochrony środowiska przekazanych przez gminę i inne instytucje, pozwala wyciągnąć wnioski, że w dalszym ciągu do najistotniejszych problemów gminy w dziedzinie ochrony środowiska należy zaliczyć:

- nie najlepszy stan jakości powietrza atmosferycznego,
- wzrastające zagrożenie hałasem komunikacyjnym i z sektora przemysłowego,
- nie najlepszy stan jakości wód,
- niewłaściwa gospodarka wodno-ściekowa,
- niski odsetek rekultywacji wyrobisk poeksploatacyjnych,
- niska świadomość ekologiczna mieszkańców gminy w zakresie ochrony gleb,
- degradacja środowiska w wyniku niewłaściwego gospodarowania odpadami,
- degradacja terenów cennych przyrodniczo,
- potencjalne ryzyko wystąpienia poważnych awarii lub zdarzenia o znamionach poważnej awarii.

Przedstawione powyżej problemy i związane z nimi zagrożenia, dla jakości środowiska przyrodniczego w gminie, wynikają zarówno z przyczyn niezależnych, zewnętrznych, jak

i z przyczyn wynikających z istnienia lokalnych źródeł zanieczyszczenia oraz uwarunkowań historycznych. Wobec powyższego, konsekwentna realizacja zaproponowanych w programie celów i zadań ekologicznych, szczególnie w zakresie poprawy stanu najbardziej zagrożonych ze źródeł lokalnych komponentów środowiska czyli powietrza i wód, powinna w dalszym ciągu stanowić podstawę planowania szczegółowych inwestycji ekologicznych związanych z ochroną środowiska w gminie.

W rozdziale 4 Programu, w wyniku dokonanej oceny stanu aktualnego środowiska w poszczególnych komponentach oraz przeprowadzonej analizy zagrożeń dla środowiska na terenie gminy Widuchowa, przedstawiono i omówiono najważniejsze priorytety polityki ekologicznej gminy. Wyznaczono cele i kierunki działań, dokonano analizy SWOT mocnych i słabych stron poszczególnych obszarów interwencji, a także zdefiniowano szanse i zagrożenia obecnie i potencjalnie występujące na terenie gminy.

Określone zostały również główne cele ekologiczne do osiągnięcia do roku 2020, oraz wynikające z nich zadania na lata 2016-2020. W rozdziale tym w sposób syntetyczny (w ujęciu tabelarycznym) przedstawiono harmonogram realizacji priorytetów ekologicznych gminy, określając jednocześnie do jakiej grupy zadań należą poszczególne działania planowane do realizacji (zadania własne gminy, zadania koordynowane przez gminę, a realizowane przez inne jednostki oraz zadania będące całkowicie w zakresie kompetencji innych jednostek). Wszystkie z proponowanych zadań to działania o charakterze ciągłym, których realizacja będzie prowadzona w okresie obowiązywania Programu, a stopień ich zrealizowania będzie zależny od posiadanych środków finansowych.

Efektywność działań w zakresie ochrony środowiska przyrodniczego zależy, w znacznej mierze, od polityki i rozwiązań przyjętych na szczeblu lokalnym, od wielkości pozyskanych środków finansowych oraz od stopnia zainteresowania i zrozumienia ze strony społeczeństwa. Program ochrony środowiska stanowi przesłankę konstruowania budżetu gminy i jest podstawą do ubiegania się o środki pomocowe ze źródeł krajowych i funduszy Unii Europejskiej.

Przedstawiono także instrumenty finansowe za pomocą których można będzie dążyć do osiągnięcia celów i zadań ekologicznych nakreślonych w Programie Ochrony Środowiska. Istotnym elementem skutecznego zarządzania środowiskiem jest świadomość ekologiczna społeczeństwa oraz przyjazne dla środowiska nawyki i codzienna postawa ludności. W związku z powyższym, prowadzenie skutecznej edukacji ekologicznej jest jednym

z najistotniejszych działań, warunkujących powodzenie realizacji zadań ekologicznych zaproponowanych w Programie.

Zasady monitorowania efektów wdrażania Programu.

Określono, kto i w jaki sposób powinien sprawować nadzór nad realizacją postanowień zawartych w Programie a także wyznaczono wskaźniki monitorowania stopnia realizacji POŚ dla gminy z podziałem na poszczególne komponenty środowiska. Wyznaczono dwuletni cykl składania raportów z realizacji Programu.

Wnioski:

Realizacja celów wyznaczonych w „Programie Ochrony Środowiska dla Gminy Widuchowa na lata 2016-2020” oraz wynikających z nich zadań ekologicznych, w odniesieniu do poszczególnych komponentów środowiska, będzie elementem realizacji polityki ochrony środowiska gminy, zgodnie z nadrzędną strategią państwa i województwa zachodniopomorskiego. Realizacja zadań zawartych w Programie powinna prowadzić do zrównoważonego rozwoju gminy Widuchowa, w którym ochrona środowiska i wzrost gospodarczy pozostają w równowadze gwarantującej bezpieczeństwo zarówno dla środowiska jak i dla zdrowia i życia mieszkańców.

3. CHARAKTERYSTYKA GMINY WIDUCHOWA

3.1 Dane administracyjne

Gmina Widuchowa położona jest w zachodniej części powiatu gryfińskiego, w województwie zachodniopomorskim. Od strony północnej graniczy z gminą Gryfino, od południowej z gminą Chojna a od wschodniej z gminą Banie, natomiast od strony zachodniej przez rzekę Odrę z Republiką Federalną Niemiec. Jest jedną ze 114 gmin województwa zachodniopomorskiego i jedną z 9 gmin powiatu gryfińskiego. Siedzibą władz gminy jest wieś Widuchowa. W skład gminy wchodzi 14 jednostek osadniczych (Bolkowice, Czarnówko, Dębogóra, Krzywin, Kłodowo, Lubicz, Marwice, Ognica, Pacholęta, Polesiny, Rynica, Widuchowa, Żarczyn, Żelechowo).

Powierzchnia gminy wynosi 210 km², ludność 5558 osób, gęstość zaludnienia: 26,46 osób/km².

Gmina leży w Dolinie Dolnej Odry i na Pojezierzu Myśliborskim nad Odrą. Na północ od Widuchowej Odra rozgałęzia się na dwie odnogi, Odrę Zachodnią i Odrę Wschodnią, powstaje obszar zwany Międzyodrziem, na którym znajduje się Park Krajobrazowy Dolina Dolnej Odry. Poza żeglowną Odrą, dostępna dla kajaków jest tzw. Stara Regalica na Międzyodrzu oraz Rurzyca na południe od Ognicy. Tereny leśne zajmują 30% powierzchni gminy, a użytki rolne 46%.

Rys. 1 Położenie administracyjne gminy



Źródło: www.gminy.pl

Spółeczeństwo – liczba ludności i jej rozmieszczenie:

Tab. 1 Zaludnienie Gminy w latach 2012-2015

Rok	Liczba mieszkańców
2012	5 600 osób
2013	5 598 osób

2014	5 565 osób
2015	5 558 osób

Źródło: GUS Bank Danych Lokalnych

Tab. 2 Liczba ludności gminy z podziałem na miejscowości stan na 31.12.2015 r.

Miejscowości w Gminie Widuchowa	Liczba ludności
Bolkowice	127
Czarnówko	130
Dębogóra	388
Kiełbice	63
Krzywin	680
Kłodowo	145
Lubicz	582
Lubiczyn	75
Marwice	207
Ognica	439
Pacholęta	121
Polesiny	48
Pąkowo	8
Rynica	215
Widuchowa	1449
Widuchowa-Stacja	54
Żarczyn	411
Żelechowo	416
Ogółem	5 558

Źródło: Dane z GUS Bank Danych Lokalnych

Liczba ludności zamieszkującej gminę Widuchowa w 2015 roku wynosiła 5 558 mieszkańców. Wieś Widuchową zamieszkuje 1449 mieszkańców co stanowi 26,07 % ludności

gminy. Najmniejszym sołectwem-miejscowością pod względem liczebności mieszkańców są Polesiny, które zamieszkuje 48 mieszkańców, co stanowi 0,86. % ludności gminy.

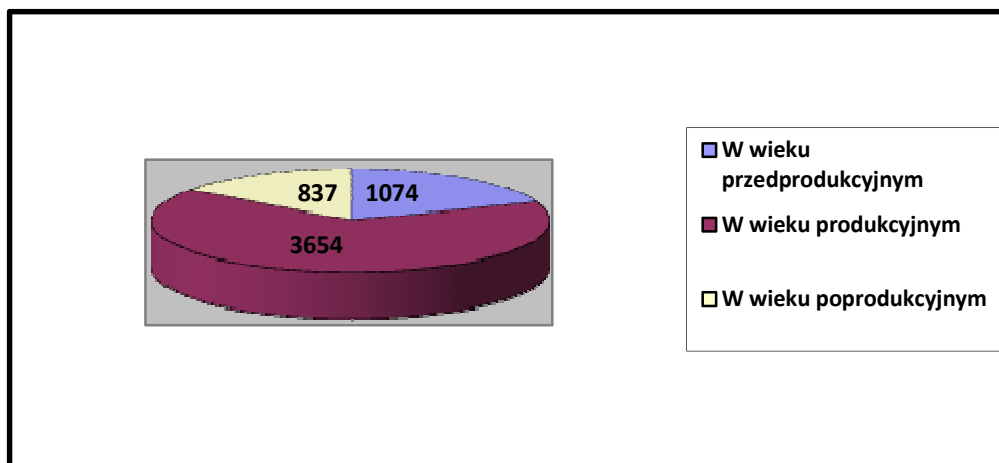
Największymi sołectwami gminy są:

- a. Widuchowa –1449;
- b. Krzywina –680;
- c. Ognica –439;

Struktura wiekowa ludności:

- a. w wieku przedprodukcyjnym –19,00 %;
- b. w wieku produkcyjnym – 66,00 %;
- c. w wieku poprodukcyjnym – 15,0%.

Wykres 1 - Struktura wiekowa ludności – stan na koniec roku 2014



Źródło: Źródło: Dane z GUS Bank Danych Lokalnych 2014

3.2 Użytkowanie terenu

Największą powierzchnię w gminie zajmują użytki rolne 9 387 ha (44,81 %), następnie lasy i zadrzewienia 6 767 ha (32,30 %). Pozostałe powierzchnie:

- 1) nieużytki 2 984 ha (14,24%);
- 2) wody powierzchniowe 1 125 ha (5,37 %);
- 3) pozostałe tereny 313 ha (1,49%)
- 4) grunty rolne zabudowane 176 ha (0,84%);

- 5) tereny komunikacyjne 59 ha (0,28%);
- 6) tereny rekreacyjno-wypoczynkowe 33 ha (0,15%);
- 7) inne tereny zabudowane 21 ha (0,10%);
- 8) tereny mieszkalne 17 ha (0,08%);
- 9) użytki kopalne 4 ha (0,01%);

Gmina pod względem użytkowania terenu jest obszarem o charakterze rolniczo-leśnym. Jest to teren atrakcyjny dla uprawiania turystyki i rekreacji.

3.3 Potencjał gospodarczy

Rozwój gospodarczy Gminy Widuchowa związany jest z rozwojem funkcji rolniczych oraz turystycznych gminy. Gmina Widuchowa jest gminą o charakterze rolniczo – turystycznym, brak jest w niej większych zakładów przemysłowych.

Tab. 3 Podmioty gospodarki narodowej w rejestrze regon w 2014 r.

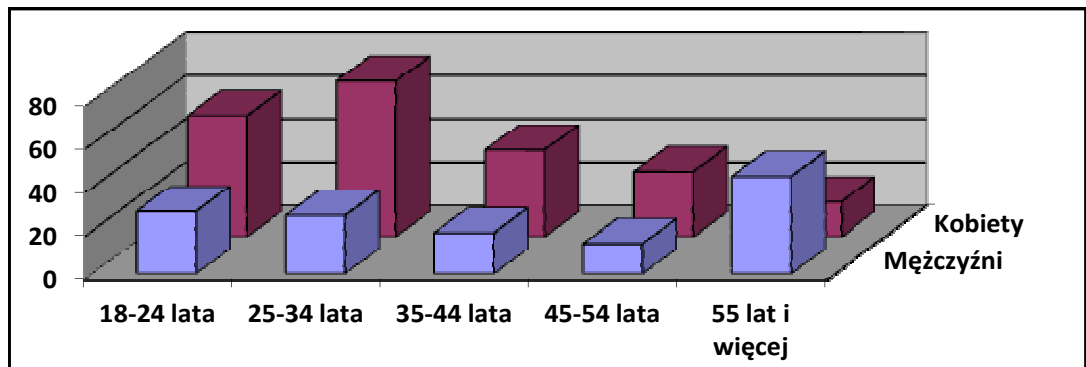
PODMIOTY GOSPODARKI NARODOWEJ W REJESTRZE REGON W 2013 r.	Liczba
Sektor rolniczy	21
Sektor Przemysłowy i Budowlany	217
Osoby fizyczne prowadzące działalność gospodarczą	387

Źródło: Źródło: Dane z GUS Bank Danych Lokalnych 2014

Spośród 625 podmiotów gospodarczych zarejestrowanych w gminie Widuchowa najliczniej reprezentowane są osoby fizyczne prowadzące działalność gospodarczą – 62,00 %, sektor Przemysłowy i Budowlany – 34 %, sektor rolniczy – 4,00 %.

Liczba bezrobotnych w gminie Widuchowa wyniosła 332 osób, w tym 85 osoby (56 kobiet) w wieku od 18 do 24 lat, 99 osoby (72 kobiety) w wieku od 25 do 34 lat, 59 osoby (40 kobiety) w wieku od 35 do 44 lat, 44 osób (30 kobiety) w wieku od 45 do 54 lat, 32 osób (15 kobiet) w wieku 55 i więcej, 45 osób (16 kobiet).

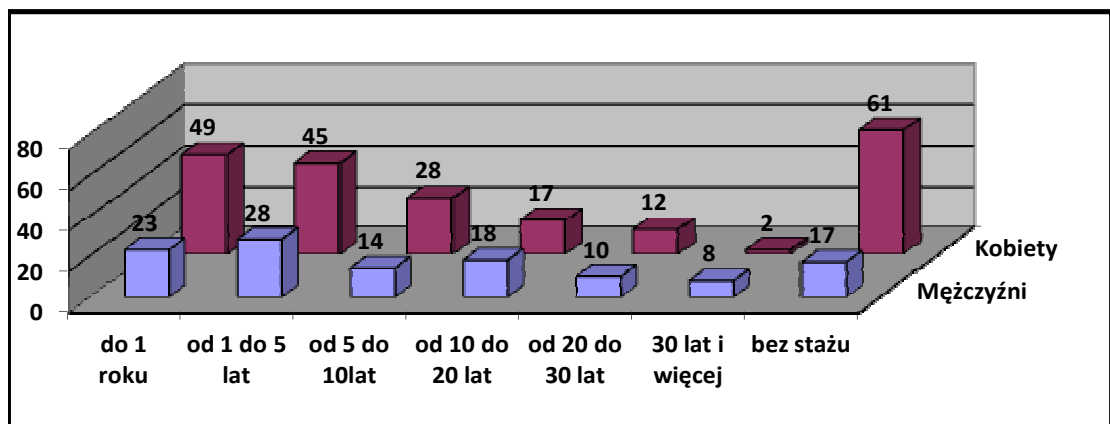
Wykres 2 - Bezrobocie według wieku i płci



Źródło: Urząd Statystyczny w Szczecinie – „Rynek pracy w województwie zachodniopomorskim w 2014 roku”

Najwięcej bezrobotnych (78 osób w tym 61 kobiety) jest wśród osób bez stażu pracy natomiast najmniej (10 osób w tym 2 kobiety) wśród osób, których staż pracy przekracza 30 lat.

Wykres 3 - Bezrobocie według stażu pracy



Źródło: Urząd Statystyczny w Szczecinie – „Rynek pracy w województwie zachodniopomorskim w 2014 roku”

Udział bezrobotnych zarejestrowanych w liczbie ludności w wieku produkcyjnym wynosi 5,39 % dane za rok 2014. Świadczeń pomocy społecznej w tym świadczeń rodzinnych, świadczeń z funduszu alimentacyjnego w roku 2014 udzielono 443 rodzinom, w których łączna ilość osób wynosi 1635 co stanowi 29,41 % mieszkańców gminy. Na terenie gminy funkcjonują 2 przychodnie i 1 punkt apteczny.

3.4 Rolnictwo

Rolnictwo odgrywa ważną rolę w tworzeniu struktury gospodarczej gminy. Udział użytków rolnych w porównaniu do całkowitej powierzchni gminy jest dość znaczny i wynosi 44,81 % (9 387 ha). Wśród roślin uprawnych przeważają zboża, rzepak, ziemniaki. Teren gminy charakteryzuje się korzystnymi warunkami stymulującymi rozwój rolnictwa. Łączna ilość gospodarstw rolnych w gminie Widuchowa wynosi 338 (dane za 2014 r.) Najwięcej jest gospodarstw średnich.

3.5 Komunikacja

Gmina jest dobrze skomunikowana z systemem komunikacji województwa i kraju.

Sieć dróg kołowych stanowią:

Drogi krajowe:

- nr 31: Szczecin - Gryfino – Chojna – Mieszkowice - Kostrzyn,

Drogi wojewódzkie:

- nr 122: Krajnik Dolny – Ognica – Krzywina – Baniewice – Banie – Pyrzyce,
- nr 120 Gryfino- Mescherin

Drogi powiatowe:

- 1383Z Krzywina - Rynica
- 1422Z Babinek – Żarczyn
- 1384Z Kłodowo – Trzcimsko Zdrój - Warnice
- 1363Z Steklno –Widuchowa
- 1381Z Widuchowa – Lubanowo
- 1382Z Ognica – rz. Odra
- 1427Z Lubicz – Czarnówko

Drogi gminne:

- 10030Z Marwice – Krzywnica
- 415001Z Pacholęta – Stacja PKP Pacholęta
- 415002Z Czarnówko – (Babinek)
- 415003Z Widuchowa - Ognica

- 415004Z Krzywin – droga krajowa
- 415005Z Kłodowo – Lubicz k. jeziora
- 415006Z Polesiny – Żelechowo
- 417001Z Widuchowa ul. 3-go maja 0,35
- 417002Z Widuchowa ul Barnima III 0,28
- 417003Z Widuchowa ul Bulwary Rybackie 1,20
- 417004Z Widuchowa ul Krakowska 0,40
- 417005Z Widuchowa ul Krasickiego 0,35
- 417006Z Widuchowa ul Mickiewicza 0,275
- 417007Z Widuchowa ul Na Skarpie 1,5
- 417008Z Widuchowa ul Ogrodowa 0,28
- 417009Z Widuchowa ul Podgórna 0,68
- 417011Z Widuchowa ul Reymonta 0,2
- 417012Z Widuchowa ul Sienkiewicza 0,11
- 417013Z Widuchowa ul Spokojna 0,5
- 417014Z Widuchowa ul Stroma 0,18
- 417015Z Topolowa 0,145
- 417016Z Widuchowa ul Wodna 0,12
- 417017Z Widuchowa ul Wopistów 0,65
- 417018Z Widuchowa ul Zielona 1,0
- 417019Z Widuchowa ul Żeromskiego 0,125
- 417020Z Widuchowa ul Żwirowa 0,58
- 418001Z Krzywin ul. Polna 2,6
- 418002Z Krzywin ul. Dziewiarzy 0,6
- 418003Z Krzywin ul. Nowa

Większość dróg posiada nawierzchnię bitumiczną, o szerokości:

- jezdni 3,0 ÷ 6,0 m,
- pasa drogi 8,0 ÷ 12,0 m.

Obiekty drogowe (mosty, wiadukty) na głównych ciągach komunikacyjnych są konstrukcji stalowo-betonowej o nośności 10,0 ÷ 40,0 t.

Przez teren gminy przebiega magistrala kolejowa Szczecin – Gryfino - Chojna – Kostrzyn o długości 70 km łącząca porty w Świnoujściu i Szczecinie z południem Polski. Jest ona zaliczana do pierwszej w kolejności utrzymania. Na magistrali znajdują się pięć wiaduktów w miejscowościach: Gryfino – 2, Krzywlin, Chojna i Mieszkowice.

Na terenie gminy Widuchowa granicę niemiecko-polską można przekroczyć po moście w miejscowościach Gryfino – Mescherin,

Siecią drogową zarządzają następujące organy administracyjne:

- drogi krajowe zarządzane przez Generalną Dyрекcję Dróg Krajowych i Autostrad (GDDKiA oddział Szczecin)
- drogi wojewódzkie zarządzane przez Zarząd Dróg Wojewódzkich w Koszalinie Rejon Dróg w Chojnie
- drogi powiatowe zarządzane przez Zarząd Powiatu Gryfińskiego,
- drogi gminne zarządzane przez Gminę Widuchowa.

W gminie kursują autobusy dowożące dzieci do szkół.

Na terenie gminy transport odbywa się również drogą wodną. Rzeka Odra stanowi główną drogę transportu wodnego.

3.6 Turystyka i rekreacja

Gmina Widuchowa posiada bardzo dobre warunki do rozwoju turystyki. Usytuowanie gminy na obszarach zalewowych rzeki Odry stwarza wyjątkowo korzystne uwarunkowania dla rozwoju turystyki kajakowej i żeglugi śródlądowej. W celu ochrony urozmaiconego krajobrazu – wzgórz morenowych, jezior i lasów powołano Park Krajobrazowy Dolina Dolnej Odry, który jest jedną z ważniejszych atrakcji turystycznych gminy. Na terenie gminy występują również inne duże skupiska leśne oraz rozmaite jeziora: Kiełbiczne, Lubicz, , Kłodowo, Lipienko. Jednak ich potencjał turystyczny nie jest wykorzystany w stopniu pełnym. Przeszkodą jest tu brak dostatecznej infrastruktury. Na terenie gminy znajdują się ponadto zabytkowe kościoły, dwory i parki podworskie. Do najciekawszych zabytków należą relikty XVIII-wiecznej zabudowy ryglowej w Widuchowej oraz zabytkowe średniowieczne kościoły. Świadczy to o bogactwie kulturowym tego regionu i możliwości promowania walorów historyczno – kulturalnych gminy. Na terenie gminy znajduje się 1 gospodarstwo ekologiczne, które świadczy także usługi agroturystyki – Gospodarstwo Ekologiczne Frykas w

Marwicach. Ponadto w miejscowości Widuchowa utworzone zostało gospodarstwo agroturystyczne, które świadczy usługi noclegowe pokoje gościnne AGA. W miejscowości Żelechowo znajduje się dość duży ośrodek wypoczynkowy „Kiełbicz” malowniczo położony nad samym jeziorem.

Na terenie gminy Widuchowa znajdują się następujące szlaki:

1. Szlaki rowerowe:

- Południowy szlak łącznikowy (niebieski)- Ognica- Rynica- Krzywina Stacja PKP
- Północny szlak łącznikowy (niebieski)- Pacholęta Stacja PKP- Grodzisko- Marwice
- Nadodrzański szlak „Łabędzi” (zielony)- Gryfino- Marwice- Widuchowa- Ognica- Krajnik Dolny
- Szlak Nadodrzański- wariant terenowy (żółty) - Wielki Ściek- Polanka nad Odrą- Ognica

2. Szlaki piesze:

- Od Pacholąt przez Lubicz, Krzywina do Polesin
- Trasa pomiędzy Ognica a Rynicą.

Cyklicznymi imprezami kulturalnymi są: Jarmark Widuchowski, Obchody "forsowania Odry", Dożynki Gminne, Tydzień Żurawi

4. OCENA STANU ŚRODOWISKA W POSZCZEGÓLNYCH OBSZARACH INTERWENCJI

4.1. Powietrze atmosferyczne

Obszar gminy Widuchowa zgodnie z obowiązującymi przepisami Ustawy Prawo ochrony środowiska – pod względem jakości powietrza atmosferycznego monitorowany jest przez Wojewódzki Inspektorat Ochrony Środowiska w Szczecinie, w ramach Państwowego Monitoringu Środowiska. Uzyskane wyniki stanowią podstawę do określenia aktualnych parametrów jakościowych powietrza w skali regionu w ramach wykonywanej przez WIOŚ corocznej oceny jakości powietrza w województwie zachodniopomorskim, która odnosi się do poszczególnych stref. Zgodnie z Rozporządzeniem Ministra Środowiska w sprawie stref, w których dokonuje się oceny jakości powietrza z dnia 2 sierpnia 2012 r. (Dz. U. z 2012 r. poz. 914) gmina Widuchowa stanowi część Strefy Zachodniopomorskiej oznaczonej kodem PL3203. Na terenie gminy funkcjonuje jedna stacja pomiarowa, zlokalizowana w Widuchowej, jej właścicielem jest Wojewódzki Inspektorat Ochrony Środowiska

w Szczecinie. Wykonywane są w niej pomiary ilości zanieczyszczeń w powietrzu, takich jak: NO, NO₂, NO_x, SO₂, O₃, PM10, oraz dane meteorologiczne, automatycznie i manualnie.

Tab. 4 Stacja pomiarowa do monitorowania jakości powietrza w Widuchowej

Nazwa stacji	Widuchowa
Adres stacji	ul. Bulwary Rybackie 1, 74-120 Widuchowa
Krajowy Kod Stacji	ZpGryfWiduchowa003
Typ stacji	Tła
Właściciel stacji	WIOŚ SZCZECIN
Parametry mierzone na stacji	Metody pomiaru
Dwutlenek siarki	Pomiary automatyczne
Dwutlenek azotu	Pomiary automatyczne
Pył zawieszony PM 10	Pomiary manualne
Ozon	Pomiary automatyczne
Tlenek azotu	Pomiary automatyczne
Mierzone parametry meteorologiczne	
Prędkość wiatru	+
Kierunek wiatru	+
Wilgotność względna	+
Ciśnienie atmosferyczne	+
Temperatura	+

Źródło: www.wios.szczecin.pl - opracowanie własne

Zgodnie z prawem krajowym i dyrektywami unijnymi Wojewódzki Inspektor Ochrony Środowiska dokonuje oceny poziomów substancji w powietrzu, w danej strefie za rok poprzedni oraz odrębnie dla każdej substancji, dokonuje klasyfikacji stref, w których poziom odpowiednio:

- przekracza poziom dopuszczalny powiększony o margines tolerancji,
- mieści się pomiędzy poziomem dopuszczalnym, a poziomem dopuszczalnym powiększonym o margines tolerancji,
 - nie przekracza poziomu dopuszczalnego,
 - przekracza poziom docelowy,
 - nie przekracza poziomu docelowego,
 - przekracza poziom celu długoterminowego,
 - nie przekracza poziomu celu długoterminowego.

Klasyfikacji stref dokonuje się oddzielnie dla dwóch grup kryteriów:

- określonych w celu ochrony zdrowia ludzi (klasyfikowane są wszystkie strefy),
- określonych w celu ochrony roślin (z klasyfikacji wyłączone są strefy-aglomeracje powyżej 250 tys. mieszkańców oraz strefy-miasta powyżej 100 tys. mieszkańców).

Rozporządzenie Ministra Środowiska z dnia 24 sierpnia 2012 r. w sprawie poziomów niektórych substancji w powietrzu (Dz. U. z 2012 r., poz. 1031) określa poziomy odniesienia dla niektórych substancji w powietrzu, zróżnicowane ze względu na ochronę zdrowia ludzi i ochronę roślin. Określa ono poziomy dla niektórych substancji w powietrzu, zróżnicowane ze względu na ochronę zdrowia ludzi, ochronę roślin, terminy ich osiągnięcia, okresy, dla których uśrednia się wyniki pomiarów, dopuszczalne częstotliwości przekraczania tych poziomów oraz marginesy tolerancji. W ocenie przeprowadzonej pod kątem spełnienia kryteriów ustanowionych w celu ochrony zdrowia, uwzględniono: dwutlenek siarki SO₂, dwutlenek azotu NO₂, tlenek węgla CO, benzen C₆H₆, ozon O₃, pył zawieszony PM₁₀, Pm 2,5, metale (ołów, arsen, nikiel i kadm) i benzo(a)piren. W ocenie dokonanej pod kątem spełnienia kryteriów odniesionych do ochrony roślin uwzględniono: dwutlenek siarki SO₂, tlenki azotu NO_x i ozon O₃.

Dla dwutlenku siarki (SO₂), dwutlenku azotu (NO₂), tlenku węgla (CO), benzenu (C₆H₆), pyłu PM₁₀, pyłu PM_{2,5} i ołowiu (Pb) w pyłe PM₁₀ określone są poziomy dopuszczalne.

Poziom dopuszczalny – jest to poziom substancji, który ma być osiągnięty w określonym terminie i który po tym terminie nie powinien być przekraczany; poziom dopuszczalny jest standardem jakości powietrza. Poziomy dopuszczalne są określone pod kątem ochrony zdrowia ludzi i ochrony roślin.

Dla ozonu (O₃), pyłu drobnego PM_{2,5}, metali ciężkich: arsenu (As), niklu (Ni), kadmu (Cd) oraz benzo(a)pirenu określony jest poziom docelowy.

Poziom docelowy – jest to poziom substancji, który ma być osiągnięty w określonym czasie za pomocą ekonomicznie uzasadnionych działań technicznych i technologicznych; poziom ten ustala się w celu unikania, zapobiegania lub ograniczania szkodliwego wpływu danej substancji na zdrowie ludzi lub środowisko jako całość. Poziomy docelowe są określone pod kątem ochrony zdrowia ludzi i ochrony roślin.

Dla ozonu (O₃) określone są poziomy celu długoterminowego.

Poziom celu długoterminowego – jest to poziom substancji, poniżej którego, zgodnie ze stanem współczesnej wiedzy, bezpośredni szkodliwy wpływ na zdrowie ludzi lub środowisko jako całość jest mało prawdopodobny; poziom ten ma być osiągnięty w długim okresie czasu, z wyjątkiem sytuacji, gdy nie może być osiągnięty za pomocą ekonomicznie uzasadnionych działań technicznych i technologicznych. Poziomy celu długoterminowego są określone pod kątem ochrony zdrowia ludzi i ochrony roślin. Głównym celem oceny jakości powietrza jest dokonanie klasyfikacji stref w oparciu o dopuszczalne poziomy substancji, poziomy docelowe i poziomy celów długoterminowych z uwzględnieniem kryteriów ze względu na ochronę zdrowia oraz ochronę roślin.

Strefy klasyfikuje się według następujących klas:

klasa A – gdy poziom zanieczyszczeń nie przekracza poziomu dopuszczalnego, nie jest wymagane prowadzenie działań na rzecz poprawy jakości powietrza,

klasa B – gdy poziom zanieczyszczeń chociaż jednej substancji mieści się pomiędzy poziomem dopuszczalnym a poziomem dopuszczalnym powiększonym o margines tolerancji, należy określić obszary przekroczeń wartości dopuszczalnych, a także przyczyny ich występowania (dotyczy wyłącznie pyłu PM_{2,5}),

klasa C – gdy poziom zanieczyszczeń chociaż jednej substancji przekracza poziom dopuszczalny powiększony o margines tolerancji, należy określić obszary przekroczeń oraz dążyć do osiągnięcia wartości kryterialnych, niezbędne jest opracowanie Programu Ochrony Powietrza POP,

klasa C2 - poziom stężeń przekracza wartość docelową ustanowioną dla pyłu PM_{2,5}; należy dążyć do osiągnięcia wartości kryterialnych,

klasa D1 - poziom stężeń ozonu nie przekracza poziomu celu długoterminowego; nie jest wymagane prowadzenie działań na rzecz poprawy jakości powietrza,

klasa D2 - poziom stężeń ozonu przekracza poziom celu długoterminowego; należy dążyć do osiągnięcia poziomu celu długoterminowego do roku 2020.

Klasyfikacja przeprowadzona w oparciu o parametry kryterialne pod kątem ochrony zdrowia i ochrony roślin została przedstawiona w poniższych tabelach .

Tab. 5 Klasyfikacja strefy zachodniopomorskiej PL.3203 ze względu na poszczególne zanieczyszczenia pod kątem ochrony zdrowia

Nazwa strefy	Symbol klasy wynikowej dla poszczególnych zanieczyszczeń dla obszaru całej strefy												
	SO ₂	NO ₂	CO	C ₆ H ₆	PM10	PM2,5	Pb	As	Cd	Ni	BaP	O ₃ (dc)	O ₃ (dt)
strefa zachodniopomorska	A	A	A	A	C	C1	A	A	A	A	C	A	D2

Źródło: Informacje o stanie środowiska w powiecie gryfińskim w 2014 r.

Tab. 6 Klasyfikacja strefy zachodniopomorskiej PL.3203 ze względu na poszczególne zanieczyszczenia pod kątem ochrony roślin

Nazwa strefy	Symbol klasy wynikowej dla poszczególnych zanieczyszczeń w strefie			
	SO ₂	NO _x	O ₃ (dc)	O ₃ (dt)
strefa zachodniopomorska	A	A	A	D2

(dc)- poziom docelowy, (dt)- poziom celu długoterminowego

Źródło: Roczna ocena jakości powietrza w województwie zachodniopomorskim za 2014 rok.

Głównym czynnikiem wpływającym niekorzystnie na stan powietrza atmosferycznego; na obszarze strefy zachodniopomorskiej; jest niska emisja oraz emisje ze źródeł liniowych. Zarówno przestarzałe, indywidualne systemy grzewcze stosowane w budownictwie mieszkaniowym i w obiektach użyteczności publicznej, jak i wtórne pylenie z podłoża spowodowane stale zwiększającym się ruchem komunikacyjnym stanowią istotne źródło zanieczyszczenia powietrza pyłem. W 2014 r. na terenie strefy zachodniopomorskiej na trzech stanowiskach pomiarowych (dwóch w Szczecinku i jednym w Myśliborzu) odnotowano przekroczenia standardu jakości powietrza przez stężenie 24- godzinne pyłu PM10. Najwyższe wartości stężeń pyłu zarejestrowano w okresach grzewczych. W okresie letnim nie odnotowano przekroczeń poziomu dopuszczalnego. W związku z czym, jako główną przyczynę przekroczeń, wskazuje się niską emisję pochodzącego z indywidualnego ogrzewania mieszkań. W tym samym roku odnotowano również przekroczenie stężenia benzo(a)piraenu min. na stanowisku pomiarowym w Widuchowej, który stanowi istotny czynnik zagrażający jakości powietrza w skali ogólnokrajowej, a którego wysokie stężenia uwarunkowane są sezonowym ogrzewaniem mieszkań.

Zwiększające się zużycie surowców energetycznych powoduje istotne zmiany klimatu. Ich spalanie w celu zaspokojenia potrzeb energetycznych gospodarstw domowych oraz gospodarki jest główną przyczyną rosnącej z roku na rok emisji gazów cieplarnianych co związane jest ze wzrostem stężenia gazów cieplarnianych w atmosferze i nasilania się efektu cieplarnianego a w konsekwencji powstawania niekorzystnych zmian klimatycznych.

Z uwagi na powyższe, aby zmniejszyć zjawisko niskiej emisji należy podjąć działania zmierzające do rozbudowy zintegrowanego systemu ciepłowniczego oraz stosowania ekologicznych nośników energii, a także zwiększyć pozyskiwanie energii ze źródeł odnawialnych. Spowoduje to ograniczenie emisji gazów cieplarnianych oraz zminimalizowanie wpływu działalności człowieka na zmiany klimatyczne. Niestety największy udział w emisji gazów cieplarnianych ma energetyka. Jej rozwój będzie jednak postępował wraz z rosnącym poziomem zaspokajania potrzeb ludności świata. W ocenie oddziaływania na klimat i zapobiegania zmianom klimatycznym energetyka musi być traktowana jako całość, to znaczy jako system energetyczny obejmujący pozyskiwanie, przetwarzanie, gromadzenie, przesyłanie oraz użytkowanie różnych form i nośników energii. Dlatego bardzo ważne jest zastępowanie konwencjonalnych źródeł energii alternatywnymi źródłami energii między innymi energią odnawialną. Na terenie gminy Widuchowa planowane jest powstanie dwóch farm wiatrowych w obrębach geodezyjnych Żarczyn i Żelechowo.

W ostatnich latach nie obserwuje się spadkowej tendencji stężeń pyłu PM10 oraz benzo(a)pirenu, a średnioroczne wartości w punktach pomiarowych utrzymują się na podobnym poziomie. Dla strefy zachodniopomorskiej w skład której wchodzi gmina Gryfino obowiązuje Program Ochrony Powietrza oraz plan działań krótkoterminowych przyjęty Uchwałą Nr XXVIII/388/13 Sejmiku Województwa Zachodniopomorskiego z dnia 29 października 2013 roku. „Program” ten ma na celu osiągnięcie dopuszczalnych lub docelowych poziomów substancji w powietrzu dla stref, w których poziom choćby jednej substancji przekracza poziom dopuszczalny lub docelowy. W „Programie...” określono działania kierunkowe zmierzające do przywrócenia standardów jakości powietrza w zakresie pyłu zawieszony PM10 oraz benzo(a)pirenu. Z uwagi na fakt, że ww. zanieczyszczenia pochodzą z tej samej działalności to zostało dla nich wskazanych 6 wspólnych działań kierunkowych takich jak:

1. W zakresie ograniczenia emisji powierzchniowej:

- rozbudowa centralnych systemów zaopatrzenia w energię ciepłą;

- zmiana paliwa na inne o mniejszej zawartości popiołu lub zastosowanie energii elektrycznej bądź ze źródeł odnawialnych;
 - zmniejszenie zapotrzebowania na energię ciepłą (termomodernizacja budynków);
 - rozbudowa sieci gazowej
 - ograniczenie emisji z niskich rozproszonych źródeł technologicznych;
 - zmiana technologii i surowców stosowanych w rzemiośle, usługach i drobnej wytwórczości wpływające na ograniczenie emisji pyłu zawieszanego PM10 i benzo(a)pirenu.
2. W zakresie ograniczenia emisji liniowej (komunikacyjnej) pierwotnej i wtórnej:
- całościowe zintegrowane planowanie rozwoju systemu transportu w mieście;
 - zintegrowany system kierowania ruchem ulicznym;
 - kierowanie ruchu tranzytowego z ominięciem miast lub jego części centralnych;
 - tworzenie stref z zakazem ruchu samochodów;
 - rozwój systemu transportu publicznego;
 - tworzenie systemu ścieżek rowerowych;
 - wprowadzenie nowych niskoemisyjnych paliw i technologii;
 - intensyfikacja okresowego czyszczenia ulic.
3. W zakresie ograniczania emisji z istotnych źródeł punktowych- energetyczne spalanie paliw:
- ograniczenie wielkości emisji pyłu zawieszanego PM10 i benzo(a)pirenu poprzez optymalne sterowanie procesem spalania;
 - stosowanie technik gwarantujących zmniejszenie emisji substancji do powietrza;
 - stosowanie odnawialnych źródeł energii;
 - zmniejszenie strat przesyłu energii;
4. W zakresie ograniczania emisji z istotnych źródeł punktowych- źródła technologiczne:
- stosowanie efektywnych technik odpylania gazów odlotowych;
5. W zakresie edukacji ekologicznej i reklamy:
- kształtowanie właściwych zachowań społecznych poprzez propagowanie konieczności oszczędzania energii;
 - prowadzenie akcji edukacyjnych uświadamiających społeczeństwo o szkodliwości spalania odpadów;

- uświadamianie społeczeństwa o korzyściach płynących z użytkowania scentralizowanej sieci ciepłej i termomodernizacji;
- promocja nowoczesnych niskoemisyjnych źródeł ciepła;
- działania promocyjne zachęcające z korzystania transportu publicznego.

6. W zakresie planowania przestrzennego:

- uwzględnianie w studiach uwarunkowań i kierunków zagospodarowania przestrzennego oraz miejscowych planach zagospodarowania przestrzennego sposobów zabudowy i zagospodarowania terenów umożliwiających ograniczenie emisji pyłu zawieszzonego PM10 i benzo(a)pirenu.

Działanie 7 odnosi się do ograniczenia emisji tylko benzo(a)pirenu:

7. W zakresie ograniczania emisji powstającej w czasie pożarów lasów i wypalania łąk, ściernisk, pól:

- zapobieganie pożarom w lasach (uświadamianie społeczeństwa, zakazy wchodzenia w czasie suszy, sprzątanie lasów);
- użytkowanie terenów publicznych z zastosowaniem bezpiecznych praktyk wykorzystujących użycie ognia;
- skuteczne egzekwowanie zakazu wypalania łąk, ściernisk, pól.

Termin realizacji niniejszego „ Programu” ustala się na 10 lat z uwagi na zakres działań naprawczych szczególnie w zakresie redukcji emisji z ogrzewania indywidualnego.

Tab. 7 Analiza SWOT - powietrze atmosferyczne

OBSZAR INTERWENCJI: Powietrze atmosferyczne	
MOCNE STRONY	SŁABE STRONY
<ul style="list-style-type: none"> • zapisy w m.p.z.p. ograniczające stosowanie paliw stałych a promujące stosowanie paliw ekologicznych , • dobra jakość powietrza, stosunkowo niewielki stopień zanieczyszczenia powietrza, • termomodernizacja obiektów, 	<ul style="list-style-type: none"> • przekroczenie standardu jakości powietrza przez stężenie 24- godzinne pyłu PM10 i poziomu docelowego benzo(a)pirenu, • pochodzenie emisji głównie ze spalania paliw stałych w budynkach jednorodzinnych (paleniska o niskiej sprawności) • niska świadomość ekologiczna w zakresie ochrony powietrza
SZANSE	ZAGROŻENIA
<ul style="list-style-type: none"> • wzrost świadomości ekologicznej wśród społeczeństwa, • wsparcie finansowe dla realizacji przedsięwzięć wykorzystujących odnawialne źródła energii, • rozwój ścieżek rowerowych, 	<ul style="list-style-type: none"> • wysokie koszty inwestycyjne energetyki odnawialnej • niewystarczające fundusze na realizację zadań z zakresu ochrony powietrza, • narażenie społeczeństwa na choroby

	związane z zanieczyszczeniem powietrza, • spalanie odpadów w kotłowniach, • wzrost natężenia ruchu komunikacyjnego,
--	---

4.2. Klimat akustyczny

Nadmierny hałas w środowisku to niepożądane lub szkodliwe dźwięki spowodowane działalnością człowieka na wolnym powietrzu, a także hałas emitowany przez środki transportu, ruch drogowy, ruch kolejowy, ruch samolotowy oraz hałas pochodzący z obszarów działalności przemysłowej. Na terenie gminy Widuchowa natężenie hałasu w ostatnich latach znacznie wzrasta. Jest to spowodowane rozwojem komunikacji drogowej. Pozostałymi źródłami hałasu w gminie są: przemysł, transport kolejowy, imprezy masowe. Zróżnicowane dopuszczalne poziomy hałasu określone są wskaźnikami hałasu L_{DWN} , L_N , L_{AeqD} , L_{AeqN} .

Wartości dopuszczalne poziomu hałasu w środowisku określa rozporządzenie Ministra Środowiska z dnia 14 czerwca 2007 r. w sprawie dopuszczalnych poziomów hałasu w środowisku (Dz. U. z 2014 r., poz.112 j. t.).

Tab. 8 Dopuszczalne poziomy hałasu w środowisku powodowanego przez poszczególne grupy źródeł hałasu, z wyłączeniem hałasu powodowanego przez starty, lądowania i przeloty statków powietrznych oraz linie elektroenergetyczne, wyrażone wskaźnikami L_{AeqD} i L_{AeqN} , które to wskaźniki mają zastosowanie do ustalania i kontroli warunków korzystania ze środowiska, w odniesieniu do jednej doby

Rodzaj terenu	Dopuszczalny poziom hałasu w [dB]	
	Drogi lub linie kolejowe ¹⁾	Pozostałe obiekty i działalność będąca źródłem hałasu

	L_{Aeq D} przedział czasu odniesienia równy 16 godzinom	L_{Aeq N} przedział czasu odniesienia równy 8 godzinom	L_{Aeq D} przedział czasu odniesienia równy 8 najmniej korzystnym godzinom dnia kolejno po sobie następującym	L_{Aeq N} przedział czasu odniesienia równy 1 najmniej korzystnej godzinie nocy
a) Strefa ochronna „A” uzdrowiska b) Tereny szpitali poza miastem	50	45	45	40
a) Tereny zabudowy mieszkaniowej jednorodzinnej b) Tereny zabudowy związanej ze stałym lub czasowym pobytem dzieci i młodzieży ²⁾ c) Tereny domów opieki społecznej d) Tereny szpitali w miastach	61	56	50	40
a) Tereny zabudowy mieszkaniowej wielorodzinnej i zamieszkania zbiorowego b) Tereny zabudowy zagrodowej c) Tereny rekreacyjno- wypoczynkowe ²⁾ d) Tereny mieszkaniowo - usługowe	65	56	55	45
a) Tereny w strefie śródmiejskiej miast powyżej 100 tys. Mieszkańców ³⁾	68	60	55	45

Objaśnienia:

¹⁾ Wartości określone dla dróg i linii kolejowych stosuje się także dla torowisk tramwajowych poza pasem drogowym i kolei linowych.

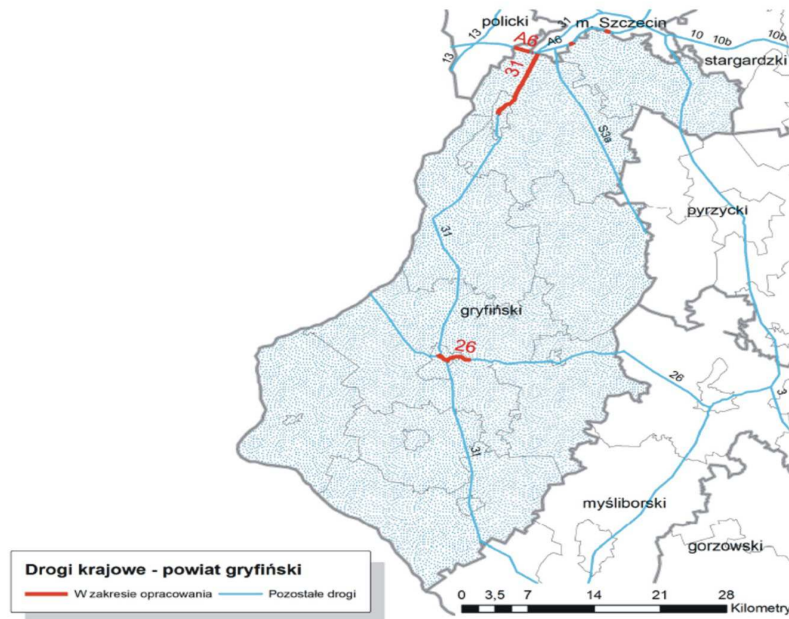
- 2) W przypadku niewykorzystywania tych terenów, zgodnie z ich funkcją, w porze nocy, nie obowiązuje na nich dopuszczalny poziom hałasu w porze nocy.
- 3) Strefa śródmiejska miast powyżej 100 tys. mieszkańców to teren zwartej zabudowy mieszkaniowej z koncentracją obiektów administracyjnych, handlowych i usługowych. W przypadku miast, w których występują dzielnice o liczbie mieszkańców powyżej 100 tys., można wyznaczyć w tych dzielnicach strefę śródmiejską, jeżeli charakteryzuje się ona swartą zabudową mieszkaniową z koncentracją obiektów administracyjnych, handlowych i usługowych.

Sejmik Województwa Zachodniopomorskiego Uchwałą Nr II/26/14 w dniu 19 grudnia 2014 r. przyjął „Program Ochrony Środowiska przed hałasem dla Województwa Zachodniopomorskiego”. Dokument ten określa niezbędne priorytety i kierunki działań, których zadaniem jest zmniejszenie uciążliwości oraz ograniczenie nadmiernego poziomu hałasu na obszarach dróg i linii kolejowych na terenie województwa zachodniopomorskiego. Podstawa opracowania „Programu” były mapy akustyczne powstałe dla obszarów położonych w pobliżu głównych dróg oraz głównych linii kolejowych. „Program” odnosi się do terenów znajdujących się poza aglomeracjami. Celem Programu jest dostosowanie poziomu hałasu do dopuszczalnego w określonej perspektywie czasowej. Natężenie hałasu emitowane przez ruch drogowy i kolejowy został przedstawiony poniżej.

4.2.1. Hałas drogowy

Przez teren gminy Widuchowa przebiega 1 droga krajowa oraz 2 wojewódzkie a także szereg dróg powiatowych i gminnych, które mają wpływ na hałas komunikacyjny. Droga nr 31 przebiega przez miejscowości: Widuchowa, Dębogóra. Na zlecenie Generalnej Dyrekcji Dróg Krajowych i Autostrad w Szczecinie w styczniu 2012 roku zostały przeprowadzone pomiary hałasu drogowego m.in. na drodze krajowej nr 31 oraz sporządzone mapy akustyczne dla ww. obszaru.

Rys. 2 Zakres opracowania map akustycznych na terenie powiatu gryfińskiego



Źródło: Mapy akustyczne wykonane na zlecenie GDDKiA w Szczecinie- 4 styczeń 2012r.

Tab. 9 Poziomy dźwięku w środowisku określone poprzez wskaźnik L_{DWN} - powiat gryfiński

Wskaźnik L_{DWN}	Powiat gryfiński				
	50-60 dB	60-65 dB	65-70 dB	70-75 dB	>75 dB
Poziomy dźwięku w środowisku	stan warunków akustycznych				
	nieдобry		zły		bardzo zły
Powierzchnia obszarów zagrożonych w danym zakresie [km ²]	1,798	0,953	0,487	0,324	0,110
Liczba lokali mieszkalnych w danym zakresie [tys.]	0,104	0,071	0,123	0,237	0,010
Liczba zagrożonych mieszkańców w danym zakresie [tys.]	0,345	0,237	0,413	0,796	0,034

Tab. 10 Poziomy dźwięku w środowisku określone przez wskaźnik L_N – powiat gryfiński

Wskaźnik L_N	Powiat gryfiński				
	50-60 dB	60-65 dB	65-70 dB	70-75 dB	>75 dB
Poziomy dźwięku w środowisku	stan warunków akustycznych				
	nieдобry		zły		bardzo zły
Powierzchnia obszarów zagrożonych w danym zakresie [km ²]	1,334	0,663	0,381	0,147	0,050
Liczba lokali mieszkalnych w danym	0,084	0,097	0,216	0,077	0

Program Ochrony Środowiska dla Gminy Widuchowa na lata 2016-2020

zakresie [tys.]					
Liczba zagrożonych mieszkańców w danym zakresie [tys.]	0,277	0,327	0,726	0,259	0

Źródło: Mapy akustyczne wykonane na zlecenie GDDKiA w Szczecinie – 4 stycznia 2012 r

Wskaźnik L_{DWN} - długookresowy średni poziom dźwięku A wyrażony w decybelach (dB), wyznaczony w ciągu wszystkich dób w roku z uwzględnieniem pory dnia (rozumianej jako przedział czasu od godz. 6.00 do godz. 18.00), pory wieczoru (rozumianej jako przedział czasu od godz. 18.00 do godz. 22.00) oraz pory nocy (rozumianej jako przedział czasu od godz. 22.00 do godz. 6.00).

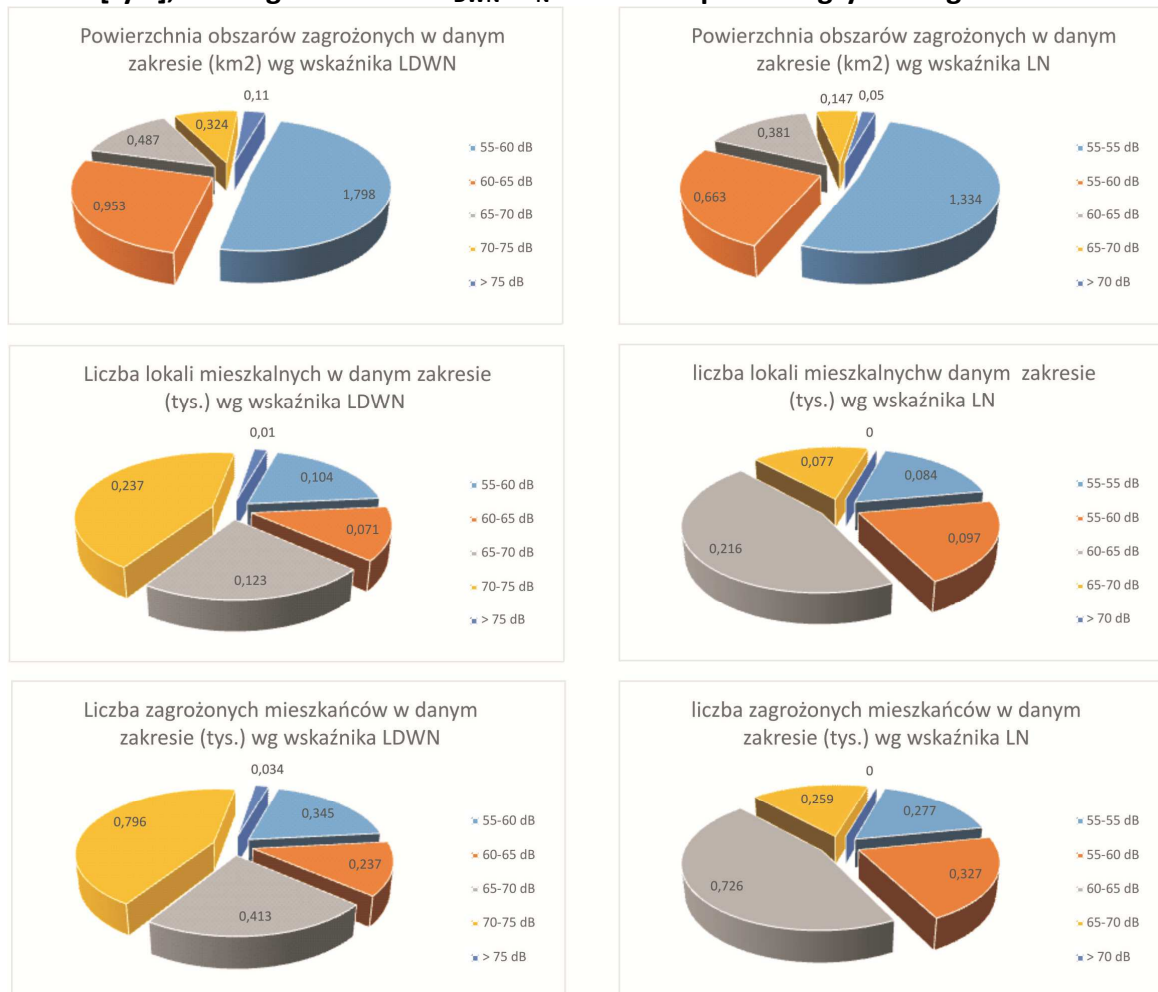
Wskaźnik L_N - długookresowy średni poziom dźwięku A wyrażony w decybelach (dB), wyznaczony w ciągu wszystkich pór nocy w roku (rozumianych jako przedział czasu od godz. 22.00 do godz. 6.00).

Natężenie ruchu pojazdów na drogach krajowych corocznie wzrasta, w związku z tym natężenie hałasu również jest coraz większe. Na drogach na których nastąpiła radykalna poprawa stanu nawierzchni hałas się zmniejszył. Z danych wskazanych powyżej wynika, iż najbardziej narażonymi na nadmierny hałas są zabudowy jednorodzinne ale również wielorodzinne znajdujące się w miejscowościach położonych bezpośrednio przy drodze krajowej nr 31. Aby zmniejszyć poziom hałasu należałoby podjąć działania w zakresie:

- modernizacji dróg- co wiąże się nie tylko z gruntownym remontem drogi ale także z regularnym usuwaniem ubytków, kolein i nierówności drogowych co zwiększy płynność pojazdów;
- budowy ekranów akustycznych;
- budowy obwodnic.

„Program Ochrony Środowiska przed hałasem dla Województwa Zachodniopomorskiego” zawiera zestawienie map oraz wszelkie szczegółowe informacje dotyczące przekroczeń dopuszczalnych poziomów hałasu przy drodze krajowej nr 31 na terenie powiatu gryfińskiego a tym samym gminy Widuchowa.

Wykres 4 Powierzchnia obszarów zagrożonych w danym zakresie [km²], liczba lokali mieszkalnych w danym zakresie [tys.] oraz liczba zagrożonych mieszkańców w danym zakresie [tys.], według wskaźnika L_{DWN} i L_N na terenie powiatu gryfińskiego.



Przez gminę Widuchowa przechodzą drogi wojewódzkie nr: 120, 122. Na podstawie danych uzyskanych z Zarządu Dróg Wojewódzkich w Chojnie pomiary natężenia ruchu dobowego na drogach wojewódzkich wykonywane są co 5 lat. Ostatnie pomiary natężenia ruchu wykonywane były w 2010 r., przedstawione zostały w tabeli Nr 14. Przy takim natężeniu ruchu zasięg oddziaływania akustycznego jest niewielki. Pomiary w zakresie hałasu komunikacyjnego wykonywane były przez PPIS w Gryfinie jedynie w punkcie pomiarowym zlokalizowanym w miejscowości Cedynia. Jednakże nie odnotowano tam przekroczeń dopuszczalnego poziomu hałasu. Na terenie gminy znajdują się również drogi powiatowe i gminne. Brak jest natomiast danych dotyczących natężenia ruchu na drogach powiatowych oraz gminnych. Można przyjąć, że będzie on jeszcze mniejszy niż na drogach krajowych i wojewódzkich.

Przez teren gminy Widuchowa (miejscowości Krzywin, Widuchowa, Pacholęta) przebiega także linia kolejowa, dwutorowa, zelektryfikowana nr 273, relacji Wrocław – Szczecin zwana linią Nadodrzańską. Jest to linia typu magistralnego, na której ruch pociągów na odcinku od Mieszkowic do Gryfina wynosi średnio około 19 pociągów towarowych oraz około 16 pociągów pasażerskich na dobę.

Tab. 11 Średni dobowy ruch na drogach wojewódzkich przebiegających przez teren gminy Widuchowa wykonany w 2010 r.

Nr punktu pomiarowego	Nr drogi	Opis odcinka	Pojazdy samochodowe ogółem
32048	120	Gr. Państwa- Gryfino	2259
32054	122	Krajnik Dolny- Krzywin	1211
32055	122	Krzywin- Banie	1566

Źródło: <http://www.zzdw.koszalin.p>

4.2.2. Hałas przemysłowy

Hałas przemysłowy charakteryzuje się długotrwałością występowania przez zmianowy charakter pracy, a także czasowymi, krótkotrwałymi dużymi natężeniami. Źródłem hałasu na terenie gminy są przede wszystkim zakłady produkcyjno- usługowe. Rozwój gospodarczy powoduje powstawanie nowych zakładów oraz rozbudowę lub modernizację już istniejących. Działające zakłady, szczególnie usytuowane w bezpośrednim sąsiedztwie terenów wymagających ochrony akustycznej, są często źródłem uciążliwości hałasowej dla otoczenia. Ochrona przed hałasem polega na zapobieganiu przekroczenia dopuszczalnych poziomów hałasu. Organem właściwym w sprawach dotyczących nadmiernej emisji hałasu do środowiska powodowanej przez przedsiębiorców jest Starosta Powiatu Gryfińskiego natomiast przez osoby fizyczne Wójt gminy.

Tab. 12 Analiza SWOT - klimat akustyczny

OBSZAR INTERWENCJI: Klimat akustyczny	
MOCNE STRONY	SŁABE STRONY
<ul style="list-style-type: none"> • poprawa systemu komunikacyjnego przez budowę lub przebudowę ciągów komunikacyjnych, • wprowadzanie rozwiązań technologicznych ograniczających emisje hałasu do środowiska, 	<ul style="list-style-type: none"> • lokalizacja obiektów emitujących nadmierny hałas w granicach aglomeracji, • pogarszający się klimat akustyczny spowodowany wzrostem natężenia ruchu,
SZANSE	ZAGROŻENIA
<ul style="list-style-type: none"> • uwzględnienie w m.p.z.p. zapisów dotyczących standardów emisyjnych dla 	<ul style="list-style-type: none"> • brak w m.p.z.p. zapisów dotyczących standardów emisyjnych dla poszczególnych

poszczególnych terenów, <ul style="list-style-type: none"> • ograniczanie hałasu poprzez zastosowanie ekranów akustycznych z zieleni, • wprowadzanie „cichych” nawierzchni w trakcie remontów i napraw dróg 	terenów, <ul style="list-style-type: none"> • narażenie społeczeństwa na choroby spowodowane nadmierną emisją hałasu, • wysokie koszty realizacji inwestycji drogowych • brak wystarczających środków finansowych na realizację zadań zmierzających do poprawy stanu środowiska akustycznego,
--	---

4.3. Promieniowanie elektromagnetyczne

Zagadnienia z zakresu ochrony przed promieniowaniem elektromagnetycznym zawarte są w ustawach: Prawo ochrony środowiska, Prawo budowlane i Planowanie i zagospodarowanie przestrzenne. Pomiary monitoringowe pól elektromagnetycznych (PEM) prowadzone są w cyklu trzyletnim zgodnie z rozporządzeniem Ministra Środowiska z dnia 12 listopada 2007r. w sprawie zakresu i sposobów prowadzenia okresowych badań poziomów pól elektromagnetycznych w środowisku (Dz. U. Nr 221, poz. 1645). Badania prowadzone są przez Wojewódzki Inspektorat Ochrony Środowiska w Szczecinie. W 2013r. przeprowadzone zostały pomiary promieniowania elektromagnetycznego w pięciu punktach także w gminie Widuchowa. Wyniki pomiarów przedstawiono w tabeli nr 13.

Tab. 13 Wyniki pomiarów monitoringu PEM na terenie powiatu gryfińskiego w 2013 r.

Lp.	Miejscowość	Gmina	Lokalizacja punktu pomiarowego ¹	Wynik pomiaru (V/m)	Niepewność pomiaru (V/m)
1	Mieszkowice	Mieszkowice	Pozostałe miasta	0,24	0,07
2	Banie	Banie	Pozostałe miasta	0,38	0,12
3	Widuchowa	Widuchowa	Tereny wiejskie	0,24	0,08
4	Stare Czarnowo	Stare Czarnowo	Tereny wiejskie	0,31	0,10
5	Strzeszów	Trzcińsko Zdrój	Tereny wiejskie	0,35	0,11

1) Zgodnie z punktem 1 zał. 1 z rozporządzeniem Ministra Środowiska z dnia 12 listopada 2007r. w sprawie zakresu i sposobu prowadzenia okresowych badań poziomów pól elektromagnetycznych w środowisku (Dz. U Nr 221, poz. 1645).

Źródło: Informacje o stanie środowiska w powiecie gryfińskim w 2013r.

Wartość dopuszczalna poziomu pól elektromagnetycznych o częstotliwościach objętych monitoringiem wyniosła 7 V/m dla miejsc dostępnych dla ludności.

Zmierzone wartości były znacznie poniżej wartości dopuszczalnej (7 V/m) określonej w rozporządzeniu Ministra Środowiska z dnia 30 października 2003 r. w sprawie

dopuszczalnych pól elektromagnetycznych w środowisko oraz sposobów sprawdzania dotrzymania tych poziomów (Dz. U Nr 192, poz. 1883).

Z punktu widzenia ochrony środowiska i zdrowia człowieka najistotniejszym w zakresie promieniowania elektromagnetycznego jest promieniowanie niejonizujące, które obejmuje pola elektromagnetyczne w przedziale od 0 do 300 GHz. Podstawowymi źródłami tego rodzaju pól, na terenie gminy, są stacje bazowe telefonii komórkowej. Promieniowanie elektromagnetyczne generowane jest przez anteny stacji podczas ich pracy, a częstotliwość emitowanych pól wynosi maksymalnie 2100 GHz. Na terenie gminy Widuchowa zgłoszonych jest około 10 stacji bazowych telefonii komórkowej.

Tab. 14 Analiza SWOT - promieniowanie elektromagnetyczne

OBSZAR INTERWENCJI: Promieniowanie elektromagnetyczne	
MOCNE STRONY	SŁABE STRONY
<ul style="list-style-type: none"> • brak przekroczeń w pomiarach natężenia pola elektromagnetycznego • punkty pomiarowe 	<ul style="list-style-type: none"> • brak pełnej informacji na temat szkodliwości oddziaływania pól elektromagnetycznych, • zwiększania ilości źródeł promieniowania elektromagnetycznego w gminie
SZANSE	ZAGROŻENIA
<ul style="list-style-type: none"> • bieżący monitoring pól elektromagnetycznych prowadzony przez WIOŚ w Szczecinie, • uwzględniania w m.p.z.p .oddziaływania pól elektromagnetycznych (ustalenia lokalizacyjne) 	<ul style="list-style-type: none"> • możliwości przekraczania dopuszczalnych norm pól elektromagnetycznych w związku z rozwojem sieci PEM

4.4. Zasoby wód

4.4.1. Zasób wód podziemnych

Wody podziemne to podstawowe źródło zaopatrzenia ludności w wodę pitną. Na terenie gminy Widuchowa zasoby wód podziemnych o znaczeniu użytkowym, występują głównie w utworach czwartorzędowych, rzadziej w trzeciorzędowych. W obrębie utworów czwartorzędowych występują dwa poziomy wodonośne: gruntowy i wgłębny (międzyglinowy i podglinowy). Poziomy wodonośne rozdzielone są ilami i mułkami zastoiskowymi o miąższości do ok. 30 m. Poziom gruntowy występuje głównie w obrębie dolin rzecznych. Poziom ten, ze względu na korzystne parametry hydrogeologiczne i jakościowe, jest często ujmowany. Wody poziomu trzeciorzędowego występują w piaskach wodonośnych

z nakładem nieprzepuszczalnych iłów lub słabo przepuszczalnych glin morenowych, na głębokości od 60 do 100 m. Poziom ten zasilany jest w drodze przesączania z nadległych poziomów.

Tab. 15 Wykaz ujęć wód podziemnych na terenie gminy Widuchowa

Lp.	lokalizacja	użytkownik	Ilość studni czynnych	faktyczny pobór wód ogółem w m ³ /rok	cele poboru wód
1.	Bolkowice ujęcie podziemne	ZGK w Widuchowej	2	328320	bytowo-gospodarcze, p.poż
2.	Czarnówko ujęcie podziemne	ZGK w Widuchowej	2	24120	bytowo-gospodarcze
3.	Krzywin ujęcie podziemne	ZGK w Widuchowej	2	20520	bytowo-gospodarcze, p.poż
4.	Ognica ujęcie podziemne	ZGK w Widuchowej	1	9360	bytowo-gospodarcze
5.	Rynica ujęcie podziemne	ZGK w Widuchowej	1	4680	bytowo-gospodarcze, p.poż
6.	Widuchowa ujęcie podziemne	ZGK w Widuchowej	2	59040	bytowo-gospodarcze, p.poż
7.	Żelechowo ujęcie podziemne	ZGK w Widuchowej	2	50040	bytowo-gospodarcze

Źródło: Dane z Gminy stan na 31.12.2015 r.

Badania wód podziemnych prowadzone są na poziomie krajowym w ramach monitoringu diagnostycznego i operacyjnego. Monitoring diagnostyczny wykonywany jest raz na trzy lata, natomiast monitoring operacyjny prowadzony jest co roku. Badania wykonuje Państwowy Instytut Geologiczny – Państwowy Instytut Badawczy (PIG-PIB). Ocena jakości wód podziemnych wykonana została w oparciu o rozporządzenie Ministra Środowiska z dnia 23 lipca 2008r. w sprawie kryteriów i sposobu oceny stanu wód podziemnych (Dz. U. Nr 143, poz. 896). Zgodnie z tym rozporządzeniem wyróżniamy V Klas czystości wód:

Klasa I- wody bardzo dobrej jakości,

Klasa II- wody dobrej jakości,

Klasa III- wody zadawalającej jakości,

Klasa IV- wody niezadawalającej jakości,

Klasa V- wody złej jakości.

4.4.2. Zasób wód powierzchniowych

Sieć hydrologiczną gminy Widuchowa tworzy rzeka Odra oraz rzeka Rurzyca.

Rzeka Odra- długość rzeki na terenie gminy wynosi 19,7 km. W 704,1 km, powyżej jazu w Widuchowej rzeka dzieli się na dwa ramiona: Odrę Wschodnią (do 728,0 km) i Odrę Zachodnią (od 0,0 do 23,1 km). Odra Zachodnia stanowi pierwotne koryto rzeki, natomiast Odra Wschodnia na odcinku od Widuchowej do Gryfina powstała jako sztuczny przekop. Obecnie większość wód płynie Odrą Wschodnią, która od przekopu Klucz-Ustowo w 730,5 km zwana jest Regalicą. Obszar pomiędzy Odrą Wschodnią, a Odrą Zachodnią pocięty jest gęstą siecią starorzeczy, kanałów i rozlewisk o łącznej długości ponad 200 km. Ten rozbudowany system hydrologiczny kształtuje w głównej mierze stosunki wodne w okolicy, wpływając zarówno na warunki klimatyczne jak i przyrodnicze.

Rzeka Rurzyca- przepływa przez południowo- zachodnią część gminy. Przepływa przez jeziora Klasztorne i Trzygłowskie. Podpiętrzenie wód Odry powoduje częste podtapianie terenów leżących w strefie ujściowego odcinka rzeki. Całkowita powierzchnia zlewni rzeki wynosi 417km² i znajduje się na Pojezierzu Trzińskim.

Przez północną część gminy przepływa rzeka **Struga Marwicka**. Jej łączna długość wynosi 21,5 km. Uchodzi ona do Wschodniej Odry, stanowiąc jej prawobrzeżny dopływ. łączna długość obwałowań na rzece wynosi 2 km.

Ocenę jakości wód powierzchniowych reguluje rozporządzenie Ministra Środowiska z dnia 22 października 2014 r. w sprawie sposobu klasyfikacji stanu jednolitych części wód powierzchniowych oraz środowiskowych norm jakości dla substancji priorytetowych (Dz. U. poz. 1482) oraz wytyczne Głównego Inspektora Ochrony Środowiska. Stan/potencjał ekologiczny wód powierzchniowych ocenia się na podstawie wyników badań elementów biologicznych, fizykochemicznych i substancji szczególnie szkodliwych. Należy uwzględnić również stan elementów hydromorfologicznych. Badania jakości wód rzek na terenie gminy Widuchowa wykonywane są w ramach monitoringu operacyjnego, diagnostycznego i monitoringu terenów chronionych prowadzonego przez Wojewódzki Inspektorat Ochrony Środowiska w Szczecinie. W trzyletnim okresie badania objęto 115 jednolitych części wód rzecznych. Wyniki wstępnej oceny JCW (jednolite części wód rzek na terenie powiatu gryfińskiego i gminy Widuchowa przedstawia tabela nr 16).

Tab. 16 Wyniki wstępnej oceny jednolitych części wód powierzchniowych w badanych latach 2010-2013 na terenie powiatu gryfińskiego

Lp	Nazwa JCWP	Rok badań	Klasa elementów biologicznych	Wskaźnik decydujący o ocenie	Klasa elementów hydromorfologicznych	Klasa elementów fizykochemicznych	Specyficzne zanieczyszczone syntetyczne i niesyntetyczne	Stan / potencjał ekologiczny	Stan chemiczny	Ocena spełnienia wymagań dla obszarów chronionych	Stan JCWP
1	Odra od Warty do Odry Zachodniej	2013	IV	MMI	II	II	I	Słaby	Dobry	Tak	Zły
2	Odra od Odry Zachodniej do Parnicy	2013	IV	MMI	II	II	II	Słaby	Dobry	nie	Zły
3	Kurzyca	2013	IV	Ichtiofauna	II	PPD	II	Słaby	dobry	Nie	Zły
4	Słubia	2013	IV	MMI ichtiofauna	II	II	II	Słaby	dobry	Nie	Zły
5	Rurzyca do Kalicy do ujścia	2013	IV	MMI Ichtiofauna	I	PSD	II	Słaby	PSD_sr	Tak	Zły
6	Tywa od dopływu z Tywic do ujścia	2013	IV	MMI	II	II	I	Słaby	PSD_sr	Tak	Zły
7	Krzekna od źródeł do jez. Będgoszcz	2013	II		II	II		Dobry i powyżej dobrego		Tak	Brak oceny
8	Płonia na jez. Miedwie z Miedwinką i dopł. z Bielkowa	2013	II		II	II		Dobry i powyżej dobrego		Nie	zły
9	Płonia od wypływu z jez. Żelewo do dopływu z Buczynowych Wąwozów	2013	II		I	II		dobry		tak	Brak oceny

Źródło: informacja o stanie środowiska w powiecie gryfińskim w 2013 rok

Objaśnienia

Klasa elementów biologicznych				stan / potencjał ekologiczny			
Stan ekologiczny		Potencjał ekologiczny jcw sztuczne	Potencjał ekologiczny jcw silnie zmienione	Stan ekologiczny		Potencjał ekologiczny jcw sztuczne	Potencjał ekologiczny jcw silnie zmienione
I	Stan bdb / potencjał maks	I	I	Bardzo Dobry	Stan bdb / potencjał maks	dobry i powyżej dobrego	dobry i powyżej dobrego
II	Stan bd / potencjał db	II	II	dobry	Stan bd / potencjał db		
III	Stan / potencjał umiarkowany	III	III	umiarkowany	Stan / potencjał umiarkowany	umiarkowany	umiarkowany
IV	Stan / potencjał słaby	IV	IV	Słaby	Stan / potencjał słaby	słaby	słaby
V	Stan / potencjał zły	V	V	zły	Stan / potencjał zły	zły	zły
klasa elementów hydromorfologicznych				stan chemiczny			
Stan ekologiczny		Potencjał ekologiczny jcw sztuczne	Potencjał ekologiczny jcw silnie zmienione	DOBRY	stan dobry		
I	Stan bdb / potencjał maks	I	I	PSD_sr	poniżej satnu dobrego	przekroczone stężenia średnioroczne	
	potencjał db	II	II	PSD_max		przekroczone stężenia maksymalne	
				PSD		przekroczone stężenia średnioroczne i maksymalne	
klasa elementów fizykochemicznych				stan			
I	Stan bdb / potencjał maks	I	I	DOBRY	stan dobry		
II	Stan bd / potencjał db	II	II				
PSD	poniżej satnu potencjału dobrego	PPD	PRD	zły	stan zły		

Z przedstawionych w tabeli powyżej wyników badań wynika, że w roku 2013 najmniej korzystnie, ze względu na ocenę elementów biologicznych przedstawiała się jakość 6 JCWP: Odra od Warty do Odry zachodniej, Odra od Odry Zachodniej do Parnicy, Kurzyca, Słubia, Rurzyca do Kalicy do ujścia, Tywa od dopływu z Tywic do ujścia.

Ponadto na terenie gminy znajduje się wiele naturalnych zbiorników wodnych. Powstały one na skutek obecności lodowca i tworzą one malowniczy krajobraz. Czynnikiem kształtującymi misy jezior były złożenia i akumulacja lodowca, erozja wód lodowcowych

i wytapianie się brył martwego lodu. Do największych jezior na terenie gminy należą: Jezioro Lubicz, Jezioro Kiełbicze, oraz Jezioro Kłodowskie. Wykaz najważniejszych jezior oraz ich cech morfometrycznych przedstawia tabela nr 17.

Tab. 17 Wykaz najważniejszych jezior na terenie gminy Widuchowa

Nazwa jeziora	Zlewnia	Powierzchnia[ha]
J. Lubicz	Odra	30,7
J. Lipienko	Odra	20,2
J. Kiełbicze	Odra	71,6
J. Kłodowskie	Odra	10,9
J. Marzkowo	Odra	11,8
J. Sumy	Odra	11,1
J. Wilczkowo	Odra	9,3

źródło: Starostwo Powiatowe w Gryfinie

Tab. 18 Analiza SWOT - zasoby wód

OBSZAR INTERWENCJI: Zasoby i jakość wód	
MOCNE STRONY	SŁABE STRONY
<ul style="list-style-type: none"> • Dobra jakość wód podziemnych i brak zagrożenia ich jakości, • wysoki stopień dostępu do sieci wodociągowej gminy- około 99,9% mieszkańców gminy, 	<ul style="list-style-type: none"> • zły stan techniczny kanalizacji wodociągowej • niewystarczająca ochrona wód powierzchniowych, • duże zużycie wody do celów socjalno-bytowych i produkcyjnych, • brak systemów kanalizacji sanitarnej na terenie gminy,
SZANSE	ZAGROŻENIA
<ul style="list-style-type: none"> • optymalizacja zużycia wody do celów socjalno-bytowych i produkcyjnych, • prowadzenie monitoringu jakości wód podziemnych na terenie gminy, • modernizacja istniejących oraz budowa nowych sieci wodociągowych, • kontrola szczelności zbiorników bezodpływowych, • pełne skanalizowanie gminy 	<ul style="list-style-type: none"> • możliwość zanieczyszczenia wód podziemnych poprzez nieuregulowaną gospodarkę ściekową, • brak racjonalnego gospodarowania zasobami wód podziemnych, • pogorszenie się stanu wód powierzchniowych, • brak środków finansowych na inwestycje zmierzające do poprawy jakości wód,

4.5. Jakość wód

Do najistotniejszych problemów dotyczących ochrony wód zarówno w Polsce jak i na terenie gminy Widuchowa należą kształtowanie stosunków wodnych oraz ochrona przed powodzią, a także jakość wód. Realizowane są prace mające na celu ograniczenie zagrożenia

dla wód jakie stanowi odprowadzenie do nich substancji szczególnie szkodliwych dla środowiska wodnego. Na obszarze gminy Widuchowa występują przestrzenne, liniowe i punktowe ogniska zanieczyszczeń wód powierzchniowych i podziemnych. Do przyczyn zanieczyszczenia wód na terenie gminy zaliczamy:

- ścieki z oczyszczalni ścieków,
- ścieki z nieszczelnych zbiorników bezodpływowych,
- wody opadowe i roztopowe pochodzące z powierzchni zanieczyszczonych o trwałej nawierzchni,
- niedostateczny stopień skanalizowania obszarów wiejskich,
- spływy powierzchniowe wód opadowych i roztopowych z łąk i pól, wymywanie nawozów, środków ochrony roślin, źle zabezpieczone przyzmy obornika oraz zbiorniki na gnojowicę,
- zanieczyszczenia powietrza naniesione z opadami atmosferycznymi.

Największym problemem, który jest głównym zagrożeniem dla jakości wód powierzchniowych i podziemnych na terenie gminy jest niedostatecznie uregulowana gospodarka wodno – ściekowa na terenie całej gminy. Wpływa to na złą jakość wód i jest przyczyną postępującej eutrofizacji rzek. Na stan wód powierzchniowych duży wpływ mają również zrzuty ścieków z oczyszczalni zlokalizowanej w Widuchowej. Osiągnięcie dobrego stanu wód powierzchniowych i podziemnych przez gminę to średniookresowy cel, na który składają się następujące działania :

- realizacja inwestycji wskazanych w Krajowym Programie Oczyszczania Ścieków Komunalnych (budowa, rozbudowa oraz modernizacja oczyszczalni ścieków i systemów kanalizacji zbiorczej),
- wspieranie budowy indywidualnych systemów oczyszczania ścieków, w miejscach gdzie niemożliwa jest lub ekonomicznie nieuzasadniona budowa sieci kanalizacyjnej,
- intensyfikacja działań kontrolnych mających na celu przeciwdziałanie odprowadzaniu nieoczyszczonych ścieków komunalnych do wód,
- wspieranie budowy szczelnych zbiorników na gnojowicę i/lub gnojówkę oraz płyt obornikowych w gospodarstwach rolnych prowadzących hodowlę i chów zwierząt,
- wspieranie działań inwestycyjnych, mających na celu ograniczenie i eliminację ładunku zanieczyszczeń odprowadzanych w ściekach do środowiska wodnego, a w szczególności substancji szczególnie szkodliwych dla środowiska wodnego.

4.6. Gospodarka wodno-ściekowa

4.6.1. Zaopatrzenie w wodę

Mieszkańcy gminy zaopatrywani są w wodę do celów bytowych i gospodarczych z komunalnych ujęć wody. Szczegółowe informacje dot. zaopatrzenia w wodę na terenie gminy przedstawiono w poniższych tabelach.

Tab.19. Woda dostarczana gospodarstwom domowym na terenie gminy Widuchowa

Rok	Zużycie wody przez jednego mieszkańca w ciągu roku m ³
2011	24,7
2012	24,7
2013	24,4
2014	24,2

źródło: GUS – Bank Danych Lokalnych

Z powyższej tabeli wynika, że w stosunku do 2011r. zużycie wody w gospodarstwach domowych i zbiorowego zamieszkania spadło.

Tab. 20 Ludność korzystająca z sieci wodociągowej na terenie gminy Widuchowa w latach 2011-2015

Rok	Liczba ludności (osoby)
2011	5 227
2012	5 242
2013	5 242
2014	5 559

źródło: GUS – Bank Danych Lokalnych

Tab. 21 Długość sieci wodociągowej na terenie gminy Widuchowa w porównaniu do gmin sąsiednich

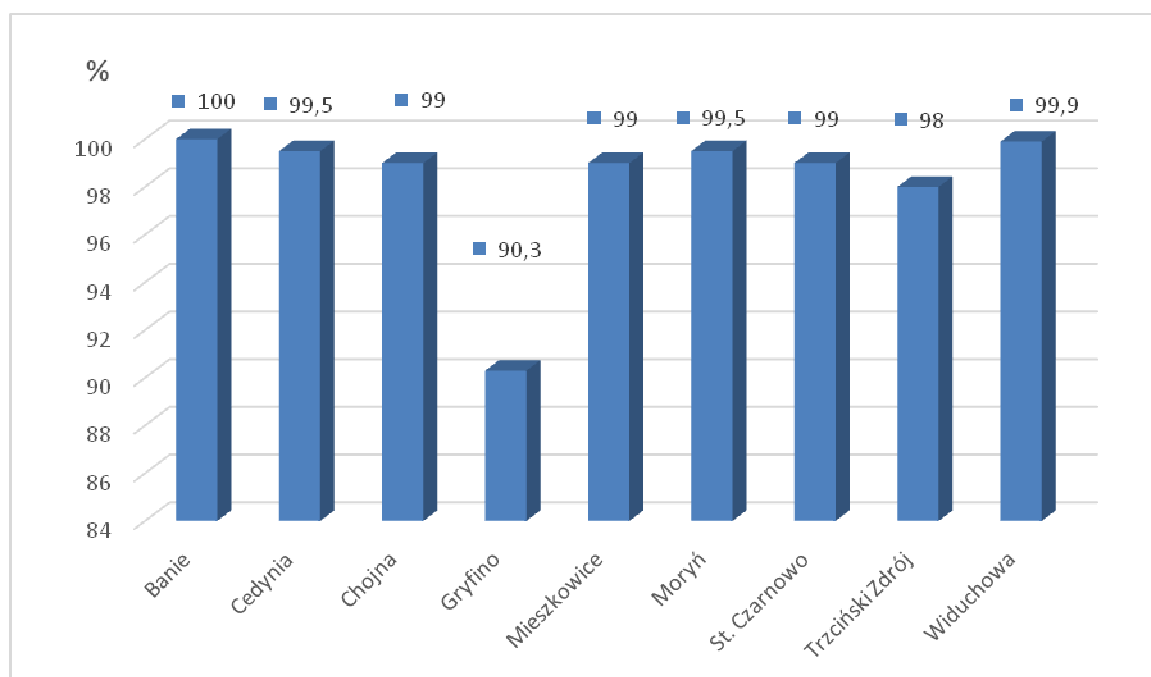
Gmina	Długość sieci wodociągowej (km)
Banie	42,19
Chojna	96,2
Gryfino	152,8
Widuchowa	58,92

źródło: Dane z Gminy (stan na dzień 31.12.2014r.)

W wyniku przeprowadzonych badań jakości wody w gminie Widuchowa przez Państwowego Powiatowego Inspektora Sanitarnego w Gryfinie w latach 2011 – 2014 wynika, że woda podawana do sieci z wodociągów publicznych wymienionych powyżej była przydatna do

spożycia przez ludzi w związku z czym spełniała wymagania pod względem parametrów fizykochemicznych.

Wykres 5 Procent mieszkańców objętych siecią wodociągową w gminie Widuchowa oraz w gminach powiatu gryfińskiego



źródło: Dane z Gmin (stan na dzień 31.12.2015 r.)

4.6.2. Gospodarka ściekowa

Siecią kanalizacyjną na terenie gminy Widuchowa zajmuje się Zakład Gospodarki Komunalnej w Widuchowej. Szczegółowe informacje dotyczące gospodarki ściekowej na terenie gminy Widuchowa w porównaniu do gmin powiatu gryfińskiego przedstawiono w poniższych tabelach.

Tab. 22 Długość sieci kanalizacyjnej na terenie powiatu gryfińskiego z podziałem na gminy wg stanu na 31.12.2014 r.

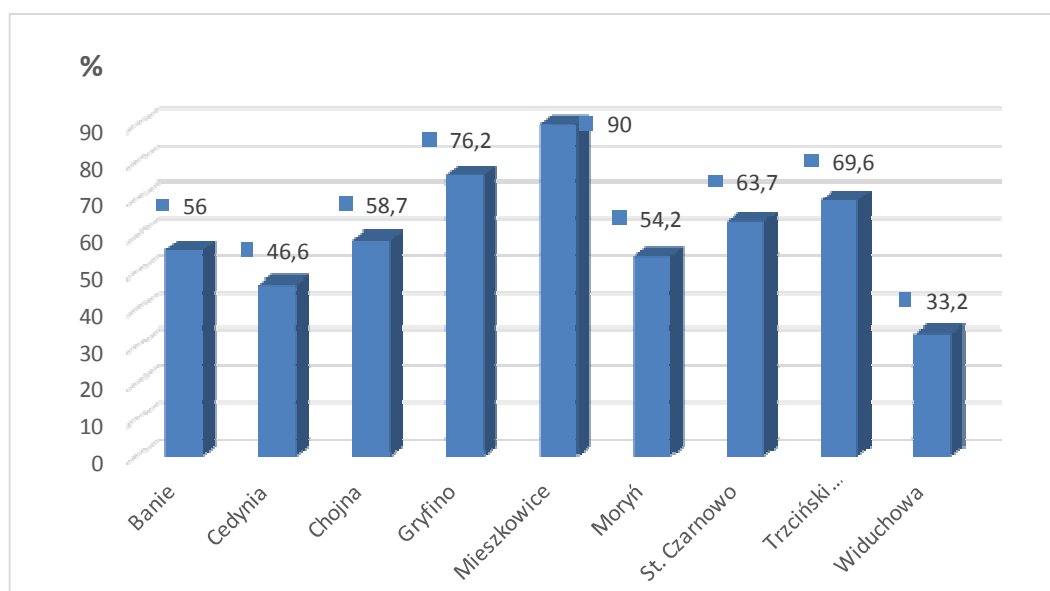
Nazwa Gminy	Długość sieci kanalizacyjnej w km
Banie	26,30
Cedynia	17,39
Chojna	44,85
Gryfino	116,5
Mieszkowice	84,00

Moryń	16,4
Stare Czarnowo	18,01
Trzczańsko -Zdrój	18,53
Widuchowa	25,00

źródło: Dane z Gmin (stan na dzień 31.12.2015r.)

Obecny stan skanalizowania miejscowości w gminach powiatu gryfińskiego jest niezadawalający. Gminy będą musiały podjąć działania w celu poprawy gospodarki ściekowej. Ogólny procent mieszkańców powiatu gryfińskiego objętych siecią kanalizacyjną w poszczególnych gminach przedstawia poniższy wykres .

Wykres 6 Procent mieszkańców objętych siecią kanalizacyjną w gminie Widuchowa oraz w gminach powiatu gryfińskiego



źródło: Dane z Gmin (stan na dzień 31.12.2015 r.)

Jak wynika z powyższego wykresu gmina Widuchowa zajmuje pierwsze miejsce w zakresie niskiego skanalizowania gminy, jedynie 33,2% mieszkańców objętych jest siecią kanalizacyjną. W gminie Mieszkowice 90% procent mieszkańców objętych jest siecią kanalizacyjną. Jest to największy procent mieszkańców objętych siecią kanalizacyjną na terenie tu gryfińskiego.

Na obszarze gminy Widuchowa zlokalizowana jest jedna oczyszczalnia ścieków: oczyszczalnia ścieków mechaniczno- biologiczna w Widuchowej o przepustowości 400 [m³/dobę]. W miejscowościach gdzie nie ma sieci kanalizacyjnej, ścieki komunalne z

gospodarstw domowych odprowadzane są do zbiorników bezodpływowych (ich ilość przedstawia tabela nr 26), skąd wywożone zostają taborem asenizacyjnym na teren oczyszczalni ścieków w Widuchowej. Oczyszczalnia ścieków w Widuchowej pracuje, nie wykorzystując w całości swojej przepustowości. Spowodowane jest to brakiem dostatecznej infrastruktury technicznej umożliwiającej doprowadzenie odpowiedniej ilości ścieków do oczyszczalni. Także niewłaściwa eksploatacja oczyszczalni (zbyt mała lub zbyt duża ilość ścieków) wpływa niekorzystnie na jakość odprowadzanych ścieków, może obniżyć stopień oczyszczenia ścieków, a tym samym źle wpłynąć na jakość wód odbiornika. W miejscach gdzie budowa sieci kanalizacyjnej jest nieuzasadniona ekonomicznie, budowane są zbiorniki bezodpływowe lub oczyszczalnie przydomowe. Na terenie gminy funkcjonuje 14 oczyszczalni przydomowych. Znajdują się one głównie na obszarach wiejskich o charakterystycznej rozproszonej zabudowie. Wykaz istniejących zbiorników bezodpływowych i przydomowych oczyszczalni ścieków na analizowanym terenie, wg stanu na dzień 31.12.2015r. przedstawiają tabela Nr 23 i 24.

Tab. 23 Wykaz zbiorników bezodpływowych zlokalizowanych na terenie gminy Widuchowa

Lokalizacja zbiorników bezodpływowych	Liczba zbiorników bezodpływowych
Bolkowice	11
Czarnówko	1
Dębogóra	43
Krzywin	2
Kłodowo	22
Lubicz	3
Lubiczyn	3
Marwice	24
Ognica	10
Pacholęta	12
Polesiny	6
Pąkowo	1
Rynica	20
Widuchowa	5
Widuchówko	1
Wilcze	1
Żarczyn	2
Żelechowo	5

źródło: Dane z gminy

Tab. 24 Wykaz istniejących przydomowych oczyszczalni ścieków na terenie gminy Widuchowa

Lokalizacja przydomowej oczyszczalni ścieków	Liczba oczyszczalni przydomowych
Dębogóra	2
Lubicz	6
Marwice	2
Ognica	2
Widuchowa	1
Żarczyn	1

Tab. 25 Analiza SWOT – gospodarka wodno- ściekowa

OBSZAR INTERWENCJI: Gospodarka wodno- ściekowa	
MOCNE STRONY	SŁABE STRONY
<ul style="list-style-type: none"> • sukcesywna rozbudowa kanalizacji sanitarnej na terenie gminy, • budowa oczyszczalni przydomowych na terenie gminy, • kontrola istniejących zbiorników bezodpływowych, 	<ul style="list-style-type: none"> • braki w infrastrukturze kanalizacyjnej • brak środków finansowych na realizację zadań z zakresu gospodarki ściekowej, • niska świadomość ekologiczna mieszkańców gminy w zakresie gospodarki ściekowej, • brak kontroli szczelności zbiorników bezodpływowych
SZANSE	ZAGROŻENIA
<ul style="list-style-type: none"> • pozyskanie funduszy z UE na realizację zadań z zakresu gospodarki ściekowej, • edukacja ekologiczna mieszkańców, • modernizacja oczyszczalni ścieków i możliwość pozyskania środków zewnętrznych 	<ul style="list-style-type: none"> • możliwość wystąpienia zanieczyszczenia wód powierzchniowych i podziemnych w przypadku niepodejmowania działań inwestycyjnych w zakresie kanalizacji sanitarnej • kary za nieszczelne zbiorniki bezodpływowe,

4.7. Zasoby Geologiczne

Zgodnie z informacją zamieszczoną w „Bilansie zasobów złóż kopalin w Polsce według stanu na 31.12.2014 r.” wykonanym w Państwowym Instytucie Geologicznym – Państwowym Instytucie Badawczym jako zadanie państwowej służby geologicznej (Warszawa 2014) na obszarze gminy Widuchowa występują następujące złoża kopalin:

Tab. 26 Złoże kopalin

Nazwa złoża	Stan zagospodarowania złoża	Zasoby		Wydobycie
		Wydobywane bilansowe	Przemysłowe	
Piaski i żwiry [tys. t]				
Krzywin	Z	71	-	24
Ognica*	E	10374	4282	191
Ognica- Północ	R	3295	3168	-

^{e)} złoża zasiarczonej ropy naftowej i gazu ziemnego

* - złoża zawierające piasek ze żwirem

Źródło www.pgi.gov.pl

Skróty literowe stanu zagospodarowania zasobów w wykazach złóż oznaczają:

E - złoża eksploatowane,

R - złoża o zasobach rozpoznanych szczegółowo (w kat. A+B+C1, a dla ropy i gazu – w kat. A+B),

Z - złoża, z którego wydobywanie zostało zaniechane,

Tereny, na których prowadzone były prace eksploatacyjne poddawane są procesom rekultywacji, stale monitoruje się wpływ eksploatacji kopalni na środowisko oraz stan wykorzystania zasobów surowców. Na terenie gminy w sposób ciągły przeciwdziałano występowaniu nielegalnego wydobycia kopalni na potrzeby lokalne. Na terenach, w których zostały zakończone prace, związane z wydobyciem kruszyw, prowadzone są działania zmierzające do ich rekultywacji. Wykaz obszarów górniczych objętych rekultywacją oraz jej kierunek zawiera tabela nr 27.

Tab. 27 Wykaz obszarów górniczych objętych rekultywacją wraz z jej kierunkiem

GMINA	OBSZAR GÓRNICZY	POWIERZCHNIA REKULTYWOWANA [ha]	KIERUNEK REKULTYWACJI
Widuchowa	Ognica	16,93	wodno-rolny

Źródło: Starostwo Powiatowe w Gryfinie

Tab. 28 Analiza SWOT - zasoby geologiczne

OBSZAR INTERWENCJI: Zasoby geologiczne	
MOCNE STRONY	SŁABE STRONY
<ul style="list-style-type: none"> • racjonalna gospodarka zasobami kopalni, • eliminacja nielegalnych eksploatacji kopalni, 	<ul style="list-style-type: none"> • uciążliwość spowodowana transportem wydobywanego kruszywa,

SZANSE	ZAGROŻENIA
<ul style="list-style-type: none"> • rekultywacja terenów poeksploatacyjnych, 	<ul style="list-style-type: none"> • nielegalna eksploatacja złóż kopalin, • brak rekultywacji zamkniętych wyrobisk,

4.8. Gleby

Gleby gminy Widuchowa są utworami młodymi powstałymi głównie z materiałów polodowcowych. Największą powierzchnię zajmują gleby bielcowe i brunatne- gleby najbardziej wartościowe. Na dość dużym obszarze występują także gleby torfowe i torfowo- murszowe. Gleby pozostają w ścisłym związku z użytkowaniem gruntu, co znajduje odzwierciedlenie w określeniu gleb wg klas bonitacyjnych. Na terenie gminy dominują gleby średnie (IVa i IVb) a następnie dobre (IIIa i IIIb). Występują także gleby słabe (Va i Vb). Podział gruntów w zależności od kierunków ich użytkowania zawarty został w tabeli nr 29.

Tab. 29 Podział gruntów w zależności od kierunków ich użytkowania na obszarze gminy Widuchowa wg stanu na dzień 31.12.2014 r.

Struktura gruntów	Powierzchnia [ha]
Użytki rolne	9378
Grunty orne	7657
Sady	29
Łąki trwałe	1054
Pastwiska trwałe	323
Grunty orne zabudowane	179
Grunty pod stawami	64
Grunty pod rowami	72
Grunty leśne oraz zadrzewione i zakrzewione	6741
Lasy	6667
Grunty zadrzewione i zakrzewione	74
Grunty zabudowane i zurbanizowane	51
Tereny mieszkalne	18
Tereny przemysłowe	12
Inne tereny zabudowane	21
Zurbanizowane tereny niezabudowane	9
Tereny rekreacyjno-wypoczynkowe	33

Tereny komunikacyjne	503
Użytki kopalne	5
Grunty pod wodami	1106
Powierzchniowy-mi płynącymi	974
Powierzchniowy-mi stojącymi	132
Tereny inne	0
Użytki ekologiczne	0
Nieużytki	3028
Tereny różne	97
Powierzchnia ogółem	20945

Źródło: Dane z Gminy

Tab. 30 Analiza SWOT - gleby

OBSZAR INTERWENCJI:	
Gleby	
MOCNE STRONY	SŁABE STRONY
<ul style="list-style-type: none"> • przewaga terenów o charakterze rolniczym, • inwentaryzacja likwidacja miejsc nielegalnego składowania odpadów, • promowanie stosowania Dobrych Praktyk Rolniczych, 	<ul style="list-style-type: none"> • brak środków finansowych na prowadzenie badań jakości gleby, • niska świadomość ekologiczna mieszkańców gminy w zakresie ochrony gleb,
SZANSE	ZAGROŻENIA
<ul style="list-style-type: none"> • prowadzenie monitoringu jakości gleb na terenie gminy, • rekultywacja terenów zdegradowanych, • prowadzenie racjonalnej gospodarki rolnej, • wapnowanie gleb zakwaszonych, • ograniczenie użycia związków chemicznych , • zwiększenie świadomości ekologicznej wśród rolników, 	<ul style="list-style-type: none"> • wzrost zanieczyszczenia gleb wskutek niewłaściwej gospodarki wodno-ściekowej, • nie stosowanie zasad określonych w Kodeksie Dobrych Praktyk Rolniczych, • recesja lub stagnacja gospodarcza, • brak środków finansowych na zadania zmierzające do oprawy stanu gleb,

4.9. Gospodarka odpadami i zapobieganie powstawaniu odpadów.

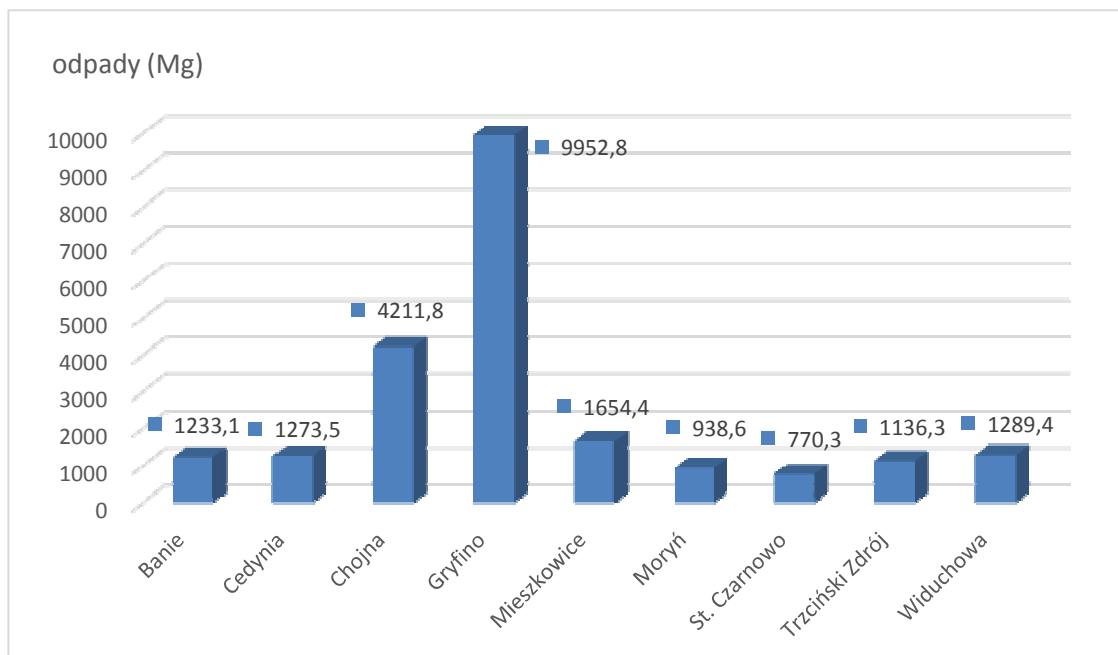
Postępowanie z odpadami wytworzonymi i zagospodarowanymi na terenie gminy Widuchowa ulega systematycznej poprawie przez dążenie do zapobiegania i minimalizacji ilości i rodzajów powstających odpadów, przygotowania ich do ponownego użycia, oraz poddania ich procesom recyklingu i odzysku w celu wykorzystania ich właściwości materiałowych i energetycznych, a w ostateczności przekazania odpadów na składowiska odpadów. Pewne obszary gospodarki odpadami nadal wymagają dalszego doskonalenia

m.in. działań związanych z ograniczeniem ilości odpadów biodegradowalnych kierowanych na składowiska oraz rozwijaniem selektywnej zbiorki odpadów w zakresie wydzielenia ze strumienia odpadów komunalnych odpadów niebezpiecznych i docelowo stworzenie, na bazie nowych przepisów z zakresu gospodarki odpadami, szczelnego i nowoczesnego systemu gospodarowania odpadami. Źródłem powstawania odpadów na terenie gminy jest sektor komunalny.

Sektor komunalny

Na terenie gminy funkcjonuje system odbierania odpadów niesegregowanych oraz system selektywnego odbierania odpadów (tworzywa sztuczne oraz metal, opakowania ze szkła i opakowania z papieru i tektury). Prowadzony jest również odbiór odpadów wielkogabarytowych, odpadów niebezpiecznych, występujących w strumieniu odpadów komunalnych tj. zużytego sprzętu elektrycznego i elektronicznego oraz zużytych baterii, zużytych opon, przeterminowanych leków. W 2013 r. reaktywował się Związek Gmin Dolnej Odry z siedzibą w Chojnie w skład którego wchodzi m.in. gmina Widuchowa. Związek przejął od gminy zadania związane z gospodarką odpadami na terenach zamieszkałych. Na podstawie uzyskanych informacji z ZGDO z siedzibą w Chojnie, w 2014 r. na terenie gminy odebrano ogółem 1289,4 Mg odpadów komunalnych. Biorąc pod uwagę liczbę mieszkańców gminy na poziomie 5558 (wg danych z Gminy), średnio 1 mieszkaniec wytwarzał w 2014 roku 231,99 kg.

Wykres 7 Procentowy udział w ilości odebranych odpadów z terenu gminy Widuchowa i gmin powiatu gryfińskiego



Źródło: Dane z Gminy

Na przestrzeni ostatnich lat na terenie gminy zwiększył się udział odbieranych w sposób selektywny odpadów surowcowych, wielkogabarytowych, niebezpiecznych ze strumienia odpadów komunalnych. Gmina Widuchowa jak i cały Powiat gryfiński wchodzi w skład szczecińskiego regionu gospodarki odpadami - zgodnie z WPGO dla województwa zachodniopomorskiego (stan w 2014 r.), w którym wyznaczono pięć regionalnych instalacji do przetwarzania odpadów komunalnych (RIPOK) oraz jedną instalację zastępczą:

- Leśno Górne, Tanowo- Instalacja mechaniczno-biologicznego przetwarzania odpadów komunalnych,
- Dalsze, Myślibórz- składowisko odpadów innych niż niebezpieczne i obojętne,
- Łęczyca- składowisko odpadów innych niż niebezpieczne i obojętne,
- Szczecin-ul. Ks. Anny 11- Instalacja mechaniczno-biologicznego przetwarzania odpadów komunalnych,
- Szczecin-ul. Ks. Anny 11- kompostownia odpadów zielonych selektywnie zebranych oraz Instalacja zastępcza mechanicznego przetwarzania odpadów komunalnych w Myśliborzu.

Tab.31 Rodzaje odpadów odebranych w roku 2014 z obszaru gminy Widuchowa w porównaniu do pozostałych gmin powiatu gryfińskiego

Gmina / Rodzaj odpadu (Mg)	Banie	Cedynia	Chojna	Gryfino	Mieszkowice	Moryń	Stare Czarnowo	Trzcianko Zdrój	Widuchowa
zmieszane odpady komunalne 200301	1021,1	846,3	3687,7	8500,0	1521,9	762,4	592,8	1019,8	1153,30
odpady wielkogabarytowe 200307	17,9	27,4	47,0	254,2	0	32,2	48,6	0	24,6
zużyte urządzenia elektryczne i elektroniczne 200136	5,0	5,0	0	2,4	0	7,5	17,7	0	5,0
zużyte urządzenia elektryczne i elektroniczne zawierające niebezpieczne składniki 200135	0	0	0	2,3	0	3,8	0	0	4,0
zmieszane odpady opakowaniowe 150106	47,8	29,9	106,9	235,6	50,7	35,0	31,5	37,2	36,1
opakowania ze szkła 150107	69,3	152,3	147,1	295,2	40,0	34,4	38,0	62,7	33,8
zużyte opony 160103	0	12,5	0	0	0	12,5	0	0	4,0
opakowania z papieru i tektury 150101	13,9	182,9	69,9	0	14,5	16,1	18,1	6,6	15,1
odpady ulegające biodegradacji 200201	58,1	17,2	153,2	663,1	27,3	34,7	23,6	10,0	13,5
RAZEM	1233,1	1273,5	4211,8	9 952,8	1654,4	938,6	770,3	1136,3	1289,4

Źródło: dane z Urzędów Gmin oraz z ZGDO w Chojnie

Tab.32 Analiza SWOT - gospodarka odpadami i zapobieganie powstawaniu odpadów

OBSZAR INTERWENCJI: Gospodarka odpadami i zapobieganie powstawaniu odpadów	
MOCNE STRONY	SŁABE STRONY
<ul style="list-style-type: none"> • nadzór nad ilością odebranych odpadów i sposobem ich zagospodarowania, • brak zakładów wytwarzających duże ilości 	<ul style="list-style-type: none"> • brak kontroli w wypełnianiu obowiązków przez właścicieli nieruchomości oraz przedsiębiorców w zakresie gospodarowania

odpadów w tym niebezpiecznych • zwiększenie selektywnej zbiórki odpadów u źródła,	odpadami, • wysokie koszty systemu gospodarowania odpadami, • główną metodą unieszkodliwiania odpadów komunalnych jest nadal ich składowanie, • niska świadomość ekologiczna,
SZANSE	ZAGROŻENIA
• prowadzenie edukacji ekologicznej wśród mieszkańców gminy w zakresie gospodarowania odpadami, • systematyczny wzrost ilości odpadów segregowanych, • obniżenie ilości składowanych odpadów zmieszanych, • redukcja odpadów ulegających biodegradacji kierowanych do składowania,	• kary za nie wykonanie obowiązków wynikających z przepisów prawa w zakresie gospodarki odpadami, • nielegalne pozbywanie się odpadów często przez ich spalanie, • powstawanie „dzikich” wysypisk

4.10. Zasoby przyrodnicze

Gmina Widuchowa znajduje się w południowo- zachodniej części województwa zachodniopomorskiego . Obszar, na którym leży charakteryzuje się dużymi walorami krajobrazowymi i przyrodniczymi. Można podziwiać wiele zabytków przyrody. Na terenie gminy funkcjonują różne formy ochrony przyrody – park krajobrazowy, pomniki przyrody, obszary Natura 2000, oraz gatunki chronione. Wśród nich należy wymienić:

- Park Krajobrazowy „ Dolina Dolnej Odry”- to największe w Europie Zachodniej i Środkowej fluwiogeniczne torfowisko niskie z florą i fauną nie spotykaną już w dolinach innych, wielkich rzek europejskich. Powierzchnia parku wynosi obecnie 6009ha. Otulina zajmuje obszar 1140ha. Park jest miejscem bytowania przyrody związanej ze środowiskiem wodnym oraz bagiennym. Obszar Parku pocięty jest gęstą siecią starorzeczy, kanałów, rowów i rozlewisk o łącznej długości ponad 200 km. Przedmiotem ochrony na terenie parku jest nie tylko torfowisko, ale także rzadkie i ginące zespoły i gatunki roślin, oraz fauna, w tym licznie tu występujące gatunki ptaków. W Parku stwierdzono 427 gatunków roślin charakterystycznych dla 96 zbiorowisk roślinnych. Łęgi wierzbowe usytuowane są przede wszystkim nad brzegami rzek oraz starorzeczy i kanałów. Bardzo ekspansywnym zbiorowiskiem na całym Międzyodrze są zarośla łozowe i wiklinowe, reprezentowane głównie przez wierzbę szarą, wierzbę trójpręcikową i wiciową. Jednak najbardziej rozległe przestrzenie zajmują turzycowiska, mannowiska i trzcinowiska, w mniejszym wymiarze szuwar pałkowy. Do rzadkich i chronionych roślin, występujących na terenie Międzyodrza należą między innymi grzybień

białe i grązel żółty, zarastające duże powierzchnie kanałów, salwinia pływająca, grzybieńczyk wodny, arcydzięgiel nabrzeżny, kalina koralowa, czermień błotna, łaczeń baldaszkowaty, bobrek trójlistkowy, starzec błotny, listera jajowata, mleczone błotny, porzeczka czarna, przętka pospolita, groszek błotny, pływacz zwyczajny. Najważniejszą grupę zwierząt w Parku stanowią ptaki (ok. 250 gatunków). Park krajobrazowy Dolina Dolnej Odry jest ważną, południkową drogą ich przelotów oraz miejscem koncentracji wielu gatunków ptaków wodnobłotnych, takich jak gęsi (do 20 000 osobników) i żurawie (do 13 000 osobników). Z gatunków lęgowych ptaków zagrożonych wyginięciem w skali Europy występują tu: bielik, rybołów, kania czarna, kania ruda, błotniak zbożowy, błotniak łąkowy, sowa błotna, wodniczka (ptak zagrożony wyginięciem w skali światowej), wodnik.

Na terenie Parku wprowadzono zakaz polowania na ptaki oraz poruszania się po terenie chronionym jednostkami pływającymi o napędzie spalinowym. Dwa największe ssaki chronione Parku to bóbr i wydra. Z przedstawicieli drapieżników w Parku największą grupę stanowią łasicowate: wydra, kuna leśna, kuna domowa, łasica, tchórz, gronostaj. Mniej liczne są psowate, takie jak lis, jenot oraz borsuk. Spośród ssaków parzystokopytnych występują tu jedynie dzik oraz sarna. Wody zajmujące w Parku dużą część powierzchni (ok. 12%), stanowią ważne środowisko bytowania i rozrodu ryb, stwarzając poprzez wielką różnorodność kanałów (pod względem wielkości, głębokości, prędkości przepływu, różnego stopnia zarastania) całą gamę siedlisk, odpowiadających rybam różnych gatunków. Do najliczniej występujących należą tu gatunki, takie jak leszcz, krąp, płoć, szczupak, węgorz, kleń, boleń, lin, karp, sum, okoń, sandacz. Spośród rzadszych lub chronionych gatunków możemy tu spotkać kiełbia, piskorza, kozę, sumika karłowatego, minoga rzeczny oraz miętusa. Park posiada duże wartości poznawcze i rekreacyjne. Można tu uprawiać wędkarstwo, a dla miłośników kajakarstwa i żeglarstwa wytyczono wodne szlaki turystyczne.

- Pomniki Przyrody zlokalizowane na terenie gminy Widuchowa przedstawia poniższa tabela:

Tab. 33 Pomniki przyrody

Rodzaj	Ilość (szt., ha)	Położenie
Lipa szerokolistna	1	Rynica Park
Kasztanowiec biały	1	Rynica Park
Płatan kloniasty	1	Rynica Park
Sosna wejmutka	1	Rynica Park

Cis pospolity	4	Ul .Grunwaldzka-Ogrodowa, Widuchowa
Dąb bezszypułkowy	2	Rynica Park
Dąb szypułkowy	3	Dębogóra Park(2 szt), przy drodze w Marwicach (1 szt)
Topola kanadyjska	1	Lubicz Park

Źródło: Dane z Gminy

Na terenie gminy znajdują się obszary Natura 2000. W tym obszary specjalnej ochrony ptaków (OSO):

- Dolina Dolnej Odry- kod obszaru PLB 320003- obszar specjalnej ochrony ptaków (OSO). Rozciąga się przez całą zachodnią i centralną część gminy. Na terenie obszaru najczęściej spotykane siedliska to łąki i pastwiska, lasy iglaste i grunty orne. Za Widuchową od miejsca rozgałęzienia Odry obszar tworzy zabagniona płaska równina z licznymi jeziorkami i mniejszymi kanałami, okresowo zalewanymi łąkami i fragmentami nadrzecznych łęgów. W części obszaru leżącego na terenie gminy Widuchowa zostały włączone przyległe do doliny Odry lasy o największym zagęszczeniu ptaków drapieżnych. Obszar Dolina Dolnej Odry jest bardzo ważny szczególnie dla ptaków wodno-błotnych w okresie lęgowym, wędrownym i zimowiskowym. Na terenie obszaru występują co najmniej 34 gatunki ptaków chronionych w ramach Dyrektywy Ptasiej i 14 gatunków z Polskiej Czerwonej Księgi. W okresie lęgowym obszar zasiedlany jest licznie przez podróżniczkę i czaplę siwą. Na obszarze tym występują bielik, kania czarna i ruda, krakwa, rybitwy białoczelna i czarna batalion, bąk, błotniaki łąkowy, puchacz, rybołów, sowa błotna. W okresie wędrówek przez obszar biegną szlaki wędrowne bielaczka, czernicy, gęsi gęgawy, gęsi białoczelnej i zbożowej, krakwy, nurogesi. W stosunkowo wysokim zagęszczeniu występują cyraneczka, krzyżówka, gągoł, batalion, czajka, biegus zmienny, rybitwa białoskrzydła i łabędź niemy. Ptaki wodno-błotne występują w koncentracjach powyżej 20 tys. osobników. Najcenniejsze tereny obszaru Dolny Dolnej Odry wraz z niemieckim Parkiem Narodowym Dolina Dolnej Odry mają tworzyć w przyszłości jeden trans graniczny obszar chroniony Międzynarodowy Park Dolina Dolnej Odry. Największe zagrożenia dla obszaru to zanieczyszczenia wód produktami pochodzenia rolniczego, przemysłowego i komunalnego oraz kłusownictwo.
- Dolna Odra- kod obszaru- PLH 320037- Specjalny Obszar Ochrony Siedlisk (SOO). Obejmuje zachodnio-północną (Międzyodrze) i zachodnio-południową zalesioną części gminy połączone wąskim przesmykiem wzdłuż rzeki Odry przy Widuchowej. Obszar ten częściowo nakłada się na obszar DOLINA DOLNEJ ODRY i podobnie w przyszłości ma tworzyć jeden

transgraniczny obszar chroniony Międzynarodowy Park Dolina Dolnej Odry. Na terenie obszaru Dolna Odra najczęściej spotykane siedliska to łąki i pastwiska, lasy liściaste i iglaste w tym 14 rodzajów siedlisk z Załącznika I Dyrektywy Rady 92/43/EWG min. niżowe świeże łąki użytkowane ekstensywnie, kwaśne buczyny, łągi wierzbowe, topolowe, olszowe i jesionowe, zmiennowilgotne łąki trzęślicowe. Na terenie obszaru występują liczne i rzadkie gatunki zwierząt oraz roślin. Zagrożeniem dla obszaru są zmiany w siedliskach spowodowane zmianami w gospodarce rolnej np. zarzuceniem pasterstwa, prowadzące np. do uruchomienia procesu sukcesji. Pozyskiwanie zwierząt, kłusownictwo, zanieczyszczania wód, powietrza i składowanie odpadów. Prace regulacyjne w dolinie Odry, prowadzące do zniszczenia chronionych siedlisk. Zagrożenie ze strony polskiej i niemieckiej spowodowane jest rozbudową drogi wodnej Szczecin – Schwedt - kanał Hohenzaten. Równocześnie dolina podlega działaniom z zakresu ochrony przeciwpowodziowej, istniejące obiekty i urządzenia związane z ochroną przeciwpowodziową wymagają utrzymania w należytym stanie technicznym ważne jest jednak aby przy wykonywaniu prac zachowano dbałość o utrzymanie dobrego stanu ekologicznego doliny i nie pogarszano stanu zachowania siedlisk przyrodniczych i gatunków.

Ochrona i tworzenie nowych obszarów prawnie chronionych na terenie gminy, będzie skutkować poprawą bioróżnorodności i ochroną terenów najbardziej cennych pod względem przyrodniczym i edukacyjnym. Nadzór nad gospodarką leśną i lasami sprawują następujące nadleśnictwa: – Nadleśnictwo Gryfino i Chojna. W gminie występują zarówno lasy prywatne, jak też będące własnością Skarbu Państwa. Powierzchnia gruntów leśnych na terenie gminy to łącznie 6670,1967 ha. Na gruntach rolnych prywatnych w ramach działania PROW, corocznie zakładane są uprawy leśne. W czwartym bądź piątym roku Starosta dokonuje oceny przydatności uprawy i jeśli uzna, że uprawa jest prowadzona prawidłowo, przeklasyfikuje grunt rolny na las. Założone lasy podlegają nadzorowi właściwego miejscowo nadleśnictwa.

Tab. 34 Analiza SWOT - zasoby przyrodnicze

OBSZAR INTERWENCJI: Zasoby przyrodnicze	
MOCNE STRONY	SŁABE STRONY
<ul style="list-style-type: none"> • duże powierzchnie terenów zielonych, wysoki poziom bioróżnorodności, • znaczący udział terenów o dużych walorach przyrodniczych, 	<ul style="list-style-type: none"> • degradacja terenów cennych przyrodniczo, • postępujące zagospodarowanie terenów ekologicznych, • wypalanie traw,

SZANSE	ZAGROŻENIA
<ul style="list-style-type: none"> • opracowywanie m. p. z. p. uwzględniających tereny cenne przyrodniczo, • tworzenie zielonych ścieżek dydaktycznych, • zalesienie nieużytków, • zapewnienie odpowiedniego bezpieczeństwa pożarowego obszarów leśnych, 	<ul style="list-style-type: none"> • dewastacja obszarów cennych przyrodniczo przez nasilony ruch turystyczny w okresie letnim • zakłócenie stosunków wodnych, • pożary lasów,

4.11. Nadzwyczajne zagrożenia środowiska

Awarie infrastruktury technicznej i przemysłowej, jak również katastrofy wywołane przez siły natury, mogą stanowić bezpośrednie zagrożenia dla zdrowia i życia ludzi oraz dla jakości środowiska przyrodniczego powodując tym samym konieczność podejmowania szeregu różnorodnych działań mających na celu zapewnienie lokalnym społecznościom bezpieczeństwa. Z punktu widzenia ochrony zdrowia i życia ludzkiego oraz ochrony środowiska znacznie korzystniejszym rozwiązaniem jest zapobieganie wystąpieniu poważanej awarii i/lub zagrożenia naturalnego niż minimalizowanie ich skutków. Niemniej jednak prewencja wiąże się również z przewidywaniem skali i skutków potencjalnych zagrożeń oraz metod ich zwalczania.

Z informacji zawartych w treści „Planu Zarządzania Kryzysowego Powiatu Gryfińskiego 2014” wynika, że na terenie charakteryzowanej jednostki administracyjnej tj Gminy Widuchowa mogą wystąpić zarówno zdarzenia spowodowane działalnością człowieka, w tym określane mianem poważnej awarii (w rozumieniu tego terminu zgodnie z ustawą z dnia 27 kwietnia 2001 r. *Prawo ochrony środowiska* (jednolity tekst Dz. U. z 2013 r., poz. 1232 z późn. zm.), jak również - wskutek działania sił natury – mogą mieć miejsce sytuacje określane jako zagrożenia naturalne. Prawdopodobne jest również wystąpienie zagrożeń wywołanych w następstwie kumulacji i współoddziaływania wyżej wymienionych czynników. Prawdopodobieństwo wystąpienia zagrożenia (zdarzenia) na obszarze gminy w oparciu o pięciostopniową skalę (prawdopodobieństwo wystąpienia: bardzo rzadkie, rzadkie, możliwe, prawdopodobne, bardzo prawdopodobne; klasyfikację skutków zagrożenia (zdarzenia): nieistotne, małe, średnie, duże, katastrofalne) przedstawiono w tabeli nr 35.

Tab. 35 Ranking poziomu ryzyka wystąpienia poszczególnych zagrożeń (zdarzeń)

Kategoria zagrożenia	Rodzaj zagrożenia	Prawdopodobieństwo wystąpienia	Skutki wystąpienia
Katastrofa naturalna	Pożar	prawdopodobne	średnie
	Pożar połączony z wybuchem	prawdopodobne	duże
Powódź	Powódź opadowa, Powódź zatorowa	prawdopodobne	małe
	Powódź sztormowa	bardzo prawdopodobne	małe
	Powódź roztopowa	prawdopodobne	średnie
Ekstremalne warunki pogodowe	Upał, Silny mróz, Oblodzenie, Roztopy	prawdopodobne	małe
	Przymrozki	bardzo prawdopodobne	nieistotne
	Intensywny opad deszczu, Opad śniegu	bardzo prawdopodobne	małe
	Intensywny opad śniegu	prawdopodobne	małe
	Opady marznące, Mgła osadzająca szadź,	bardzo prawdopodobne	małe
	Zawieje/zamiecie śnieżne, silna mgła	bardzo prawdopodobne	nieistotne
	Silny wiatr, Burza, Burza z gradem,	bardzo prawdopodobne	średnie
	Silna burza	bardzo prawdopodobne	małe
	Silna burza z gradem	bardzo prawdopodobne	duże
Zakażenia	Zakażenie ludzi, Zakażenie zwierząt	prawdopodobne	duże
	Środowisko roślinne, Plaga szkodników	rzadkie	małe
Ruchy skorupy ziemskiej	Osuwisko ziemi	rzadkie	małe
Awaria systemu dostaw energii	Awaria systemu elektroenergetycznego	prawdopodobne	średnie

Program Ochrony Środowiska dla Gminy Widuchowa na lata 2016-2020

	Awaria systemu dostaw paliw	prawdopodobne	średnie
	Awaria systemu dystrybucji gazu	prawdopodobne	średnie
Awaria systemu technicznego	Awaria systemu telekomunikacyjnego	prawdopodobne	średnie
	Awaria systemu informatycznego	prawdopodobne	małe
	Awaria z uwolnieniem niebezpiecznych substancji	możliwe	duże
	Awaria z uwolnieniem substancji promieniotwórczej	możliwe	duże
	Katastrofa budowlana	prawdopodobne	małe
Katastrofa w transporcie i komunikacji	Zagrożenie w ruchu drogowym	bardzo prawdopodobne	średnie
	Zagrożenie w ruchu kolejowym	prawdopodobne	średnie
	Zagrożenie w żegludze śródlądowej	możliwe	średnie
Zachwianie systemu usług społecznych	Zachwianie systemu finansowego	możliwe	nieistotne
	Zachwianie systemu zaopatrzenia w żywność	możliwe	nieistotne
	Zachwianie systemu zaopatrzenia w wodę	prawdopodobne	małe
	Zachwianie systemu ochrony zdrowia	możliwe	średnie
	Zachowanie sprawności działania administracji publicznej	możliwe	nieistotne
	Zachowanie zdolności działania służb ratowniczych	prawdopodobne	małe
Naruszenie bezpieczeństwa i	Zagrożenie terrorystyczne	możliwe	duże
	Zamieszki , Migracja ludności	możliwe	średnie

porządku publicznego	Zagrożenie bezpieczeństwa imprezy masowej	bardzo prawdopodobne	małe
	Zgromadzenia z dużą ilością uczestników	bardzo prawdopodobne	nieistotne
	Niepokoje społeczne	prawdopodobne	średnie
	Znalezisko przedmiotów niebezpiecznych	bardzo prawdopodobne	małe
	Zagrożenie strukturalne	bardzo prawdopodobne	małe

Źródło: opracowanie własne na podstawie Planu Zarządzania Kryzysowego Powiatu Gryfińskiego

Z informacji zamieszczonych w powyższej tabeli wynika, że zagrożeniami o najwyższym stopniu ryzyka dla terenu powiatu gryfińskiego są:

- powódzie,
- ekstremalne warunki pogodowe,
- zagrożenia w ruchu drogowym,
- naruszenia bezpieczeństwa i porządku publicznego.

Na terenie gminy występuje szlak kolejowy relacji: Szczecin- Gryfino- Kostrzyn i może być on oraz miejscowości położone przy nim, narażony na katastrofę kolejową z uwagi na nasilony ruch pociągów. Obecnie trwa modernizacja linii kolejowej nr 273 (Szczecin- Kostrzyn), po jej zakończeniu zwiększy się ruch i prędkość pociągów.

Zagrożenie awarią drogową dotyczy głównie drogi krajowej nr 31 relacji Szczecin- Kostrzyn. W 2011 r. została opracowana „Wstępna Ocena Ryzyka Powodziowego”, (WORP), która jest pierwszym z czterech dokumentów planistycznych wymaganych Dyrektywą 2007/60/WE Parlamentu Europejskiego i Rady z dnia 23 października 2007 r. w sprawie oceny ryzyka powodziowego i zarządzania nim (tzw. Dyrektywa Powodziowa). Celem tego dokumentu jest wyznaczenie obszarów narażonych na niebezpieczeństwo powodzi, czyli obszarów na których istnieje znaczące ryzyko powodziowe lub, na których wystąpienie dużego ryzyka jest prawdopodobne. Zostały sporządzone mapy zagrożenia powodziowego i ryzyka powodziowego dla rzeki Odry. Natomiast dla rzeki Rurzycy obowiązuje studium ochrony przeciwpowodziowej.

Według danych opublikowanych w Rejestrze zdarzeń o znamionach poważnej awarii i poważnych awariach, przez Główny Inspektorat Ochrony Środowiska w latach 2010 – 2013 na obszarze powiatu gryfińskiego odnotowano następujące zdarzenia:

- w 2010 r. - miejscowość Nowe Czarnowo- wybuch pyłu węglowego- Zespół Elektrowni Dolna Odra,
- w 2012 r. – Nowe Czarnowo- wyciek oleju turbinowego do kanału ciepłego elektrowni
- w 2013 r. – Radziszewo- zanieczyszczenie rowu melioracyjnego substancjami ropopochodnymi Wełtyń- gm. Gryfino – pożar w zakładzie produkcji styropianu,
- w 2011 r. nie odnotowano zdarzeń,

Tab. 36 Analiza SWOT – Nadzwyczajne zagrożenia środowiska

OBSZAR INTERWENCJI: Zagrożenia naturalne i poważne awarie	
MOCNE STRONY	SŁABE STRONY
<ul style="list-style-type: none"> • Centrum Zarządzania Kryzysowego, posiadające współdziałający system sieci cyfrowej i radiowej, 	<ul style="list-style-type: none"> • potencjalne ryzyko wystąpienia poważnej awarii lub zdarzenia o znamionach poważnej awarii,
SZANSE	ZAGROŻENIA
<ul style="list-style-type: none"> • lokalizacja dużych zakładów przemysłowych na terenach przeznaczonych w m.p.z.p. na cele usługowe i przemysłowe, • wyposażenie i szkolenie służb ratowniczych 	<ul style="list-style-type: none"> • potencjalna awaria techniczna, • błąd człowieka, • zagrożenie spowodowane transportem substancji niebezpiecznych przez teren aglomeracji,

4.12. Edukacja i świadomość ekologiczna mieszkańców

Niezbędnym warunkiem realizacji celów w zakresie ochrony i poprawy jakości środowiska oraz racjonalnego użytkowania zasobów naturalnych jest dobrze zorganizowany system edukacji ekologicznej. Dlatego też konieczna jest jak najbardziej wszechstronna edukacja ekologiczna prowadzona we wszystkich obszarach interwencji wskazanych w „Programie”. Działania należy skierować zarówno do dzieci, młodzieży oraz osób dorosłych jak również do grup zawodowych min: rolników, organizatorów turystyki, przedsiębiorców itp. Edukacja ekologiczna to koncepcja kształtowania i wychowania społeczeństwa w duchu poszanowania środowiska przyrodniczego. System kształcenia uczniów powinien być nastawiony na wykształcenie umiejętności obserwowania środowiska i zmian w nim zachodzących, wrażliwości na piękno przyrody i szacunku dla niej oraz zwrócenie uwagi na najistotniejsze w gminie problemy związane z ochroną środowiska. Najlepszym i najefektywniejszym sposobem podniesienia świadomości ekologicznej osób dorosłych jest zaangażowanie mieszkańców w procesy decyzyjne. Wymaga to szerokiego

informowania społeczeństwa o stanie środowiska, działaniach na rzecz jego ochrony, a także o możliwościach prawnych uczestniczenia mieszkańców w podejmowaniu decyzji mających wpływ na jego stan.

Edukacja ekologiczna może przyjąć różne formy:

- kształcenie dzieci i młodzieży w zakresie ekologii,
- zielone szkoły,
- konkursy, rajdy
- promocja odpowiedzialnego korzystania ze środowiska.

Kompleksowa wiedza o środowisku jest warunkiem sprawnego wdrażania zasady zrównoważonego rozwoju oraz skutecznego realizowania przedsięwzięć z zakresu ochrony środowiska i gospodarki odpadami. Systematyczne prowadzenie edukacji ekologicznej wśród społeczeństwa, gwarantuje skuteczny ekorozwój we wszystkich dziedzinach życia. Efektem tych działań będzie dbałość lokalnej społeczności o środowisko naturalne. Edukacja ekologiczna jest także wymogiem prawnym zawartym w polskim i międzynarodowym prawie. Obowiązek jej prowadzenia powinny zawierać wszystkie dokumenty strategiczne opracowywane na szczeblu gminy.

Tab. 37 Analiza SWOT - edukacja i świadomość ekologiczna mieszkańców

OBSZAR INTERWENCJI:	
Edukacja i świadomość ekologiczna mieszkańców	
MOCNE STRONY	SŁABE STRONY
<ul style="list-style-type: none"> • doświadczenie w realizacji projektów z zakresu edukacji ekologicznej, • prowadzenie cyklicznych projektów z zakresu edukacji ekologicznej, które ugruntowały się w świadomości lokalnej społeczności, 	<ul style="list-style-type: none"> • brak środków finansowych na działania związane z prowadzeniem edukacji ekologicznej, • małe zainteresowanie różnych grup społecznych przy realizacji projektów związanych z edukacją ekologiczną,
SZANSE	ZAGROŻENIA
<ul style="list-style-type: none"> • podniesienie świadomości ekologicznej wśród mieszkańców gminy, oraz kształtowanie właściwych postaw proekologicznych , • wykorzystanie zewnętrznych źródeł finansowych na realizację projektów z zakresu edukacji ekologicznej. 	<ul style="list-style-type: none"> • brak środków finansowych umożliwiających prowadzenie szkoleń z zakresu edukacji ekologicznej dla określonej liczby mieszkańców.

5. EFEKTY REALIZACJI DOTYCHCZASOWEGO PROGRAMU OCHRONY ŚRODOWISKA

Tab. 38 Efekty realizacji najważniejszych zadań wynikających z Programu Ochrony Środowiska dla Gminy Widuchowa w latach 2008-2015

Zakładany cel	Podjęte zadanie wynikające z POŚ	Efekt realizacji zadania przez gminę w latach 2009r.- 2014r.
Poprawa jakości wody i osiągnięcie dobrego stanu wód powierzchniowych i podziemnych	Budowa wodociągu w miejscowości Wilcze, Budowa wodociągu w miejscowości Kiełbice	W 2012 r. została wybudowana sieć wodociągowa Żelechowo-Kiełbice, Żelechowo- Kłodowo oraz zmodernizowana stacja uzdatniania wody w Żelechowie. Bieżąca konserwacja sieci wodociągowej
	Sukcesywna wymiana sieci azbestowych na terenie miasta i gminy	Nie podejmowano działań w tym zakresie
	Budowa kanalizacji deszczowej w ulicach Sienkiewicza, Mickiewicza, Reymonta w Widuchowej	Inwestycja częściowo wykonana, ale nie zakończona
	Wspieranie budowy indywidualnych systemów oczyszczania ścieków w miejscach gdzie niemożliwa jest lub ekonomicznie nieuzasadniona budowa sieci kanalizacyjnej	W 2014 r. podjęto działania związane z budową oczyszczalni przydomowych z WFOŚiGW w Szczecinie, Gmina jednak nie otrzymała dofinansowania
	Budowa kanalizacji sanitarnej w miejscowości Krzywiny z przesyłem ścieków do oczyszczalni w Widuchowej	W 2012 r. Gmina Widuchowa oddała w użytkowanie nowo wybudowaną sieć kanalizacji sanitarnej w m. Krzywiny
	Budowa kanalizacji sanitarnej w m. Marwice i Dębogóra z przesyłem ścieków do oczyszczalni ścieków w Widuchowej – etap I dokumentacja	W 2014r. została oddana opracowana dokumentacja oraz uzyskane pozwolenie na budowę
	Budowa kanalizacji sanitarnej w m. Kłodowo wraz z przesyłem ścieków do przepompowni w Krzywini	Nie podejmowano działań w tym zakresie
	Budowa kanalizacji w m. Żarczyn oraz Wilcze wraz z przesyłem ścieków do m. Krzywiny	Nie podejmowano działań w tym zakresie
	Budowa kanalizacji sanitarnej	Nie podejmowano działań

	w miejscowości Żelechowo oraz Wilcze wraz z przesyłem ścieków do przepompowni w Krzywiniu	w tym zakresie
	Modernizacja Oczyszczalni Ścieków w Widuchowej	Nie podejmowano działań w tym zakresie
	Prowadzenie ewidencji zbiorników bezodpływowych oraz przyjmowanie zgłoszeń przydomowych oczyszczalni ścieków zlokalizowanych na terenie gminy i kontrolowanie ich szczelności	Gmina prowadzi ewidencję zbiorników bezodpływowych oraz ewidencję przydomowych oczyszczalni ścieków
Racjonalizacja wykorzystania zasobów wodnych	Optymalizacja zużycia wody poprzez zapobieganie stratom wody na przesyśle (modernizacja sieci wodociągowej) oraz wprowadzanie zamkniętych obiegów wody w przemyśle i oszczędne korzystanie z wody przez indywidualnych użytkowników	Nie podejmowano działań w tym zakresie
	Analiza występowania zjawiska suszy w regionach wodnych RZGW w Szczecinie wraz ze wskazaniem obszarów najbardziej narażonych na jej skutki	Nie podejmowano działań w tym zakresie
Ochrona przed powodzią	Współpraca gminy z zarządcami urządzeń wodnych w zakresie inwentaryzacji, odbudowy i regulacji oraz prawidłowa eksploatacja systemów melioracji podstawowej	Gmina na bieżąco współdziała z zarządcami urządzeń wodnych w zakresie ochrony przed powodzią
Ogólna poprawa jakości powietrza atmosferycznego	Redukcja zanieczyszczeń transportu kołowego poprzez modernizację ciągów komunikacyjnych na terenie gminy	Modernizacja dróg na terenie gminy Widuchowa: budowa drogi: Polesiny- Żelechowo - 2008 r., Żelechowo- Kiełbice- 2010 r., Żelechowo- Pąkowo- 2010 r., przebudowa drogi w Krzywiniu- 2012 r.
	Budowa sieci gazowej na obszarze gminy	Nie podejmowano działań w tym zakresie
Spełnienie wymagań prawnych w zakresie	Wspieranie budowy nowych alternatywnych źródeł energii- budowa farm wiatrowych na	W planach zagospodarowania przestrzennego zostały wyznaczone tereny pod

jakości powietrza	terenie Gminy Widuchowa	budowę farm elektrowni wiatrowych w Obr. Żelechowo, Żarczyn i Lubicz
Zmniejszenie zagrożenia mieszkańców ponadnormatywnym hałasem	Modernizacja i renowacja nawierzchni dróg zakładowych i dojazdowych do zakładu w celu obniżenia emisji hałasu	Nie podejmowano działań w tym zakresie
	Organizacja cyklu szkoleń dla pracowników JST w zakresie ochrony środowiska przed hałasem	Nie podejmowano działań w tym zakresie
Poprawa gospodarki odpadami	Rekultywacja składowiska odpadów w Dębogórze	W 2013r zakończono rekultywację zamkniętego składowiska w Dębogórze
	Realizacja „Programu usuwania azbestu i wyrobów zawierających azbest z terenu Gminy Widuchowa na lata 2008-2032”: - usuwanie azbestu z obiektów stanowiących własność prywatną na terenie gminy	W 2012 r. i 2014 r. Gmina prowadziła zbiórkę azbestu ze swojego terenu. Zadanie w 100% było dofinansowane ze środków WFOŚiGW w Szczecinie.
	Objęcie umowami na odbieranie odpadów wszystkich mieszkańców gminy	Do lipca 2013r. funkcjonowały umowy zawierane pomiędzy podmiotami wywozącymi odpady a mieszkańcami na wywóz odpadów, od 2013r. funkcjonują deklaracje śmieciowe
	Wyeliminowanie nielegalnego składowania odpadów	Nie podejmowano działań w tym zakresie
	Rozwój selektywnej zbiórki odpadów opakowaniowych i przydatnych do recyklingu	Od 2013r. na terenie gminy funkcjonuje zbiórka odpadów selektywnych prowadzona u źródła
	Rozwój selektywnego zbierania odpadów wielkogabarytowych dla osiągnięcia w 2010 roku poziomu 40% zbierania odpadów wytworzonych	Odpady wielkogabarytowe zbierane są na terenie gminy 2x do roku. Ponadto można je dostarczać osobiście do PSZOK w Chojnie
	Prowadzenie działań informacyjno – edukacyjnych	Działania takie były prowadzone w 2013 r. na

	dla wszystkich mieszkańców oraz małych i średnich podmiotów gospodarczych	terenie gminy Chojna przez Związek Gmin Dolnej Odry
Ochrona gleb przed degradacją	Ochrona i wprowadzanie zadrzewień śródpolnych i przydrożnych spełniających rolę przeciwerozijną	Nie podejmowano działań w tym zakresie
	Zachęcanie do podejmowania produkcji oraz upraw stanowiących źródło energii niekonwencjonalnych, na glebach zdegradowanych bądź narażonych na erozję	Nie podejmowano działań w tym zakresie

6. CELE PROGRAMU OCHRONY ŚRODOWISKA, ZADANIA I WSKAŹNIKI

Ocena stanu środowiska w poszczególnych komponentach i towarzyszące im zagrożenia, a także uwarunkowania społeczno- gospodarcze gminy zostały omówione we wcześniejszych rozdziałach. Aby realizować przyjęte założenia należy określić główne cele dla poszczególnych komponentów środowiska (obszarów interwencji) oraz wyznaczyć dla nich odpowiednie zadania i wskaźniki. Zostało to przedstawione w poniższej tabeli.

Tab. 39 Cele, kierunki interwencji oraz zadania

Lp	Obszar interwencji	Cel	wskaźniki			Kierunek interwencji	Zadanie	Podmiot odpowiedzialny	Ryzyko
			Nazwa (źródło danych)	Wartość bazowa	Wartość docelowa				
1.	Powietrze atmosferyczne	Osiągnięcie wymaganych standardów jakości powietrza	Długość zmodernizowanych, nowo wybudowanych lub przebudowanych ciągów komunikacyjnych [km], zarządcy dróg	2 [km]	10 [km]	Redukcja zanieczyszczeń ze źródeł komunikacyjnych	Modernizacja, budowa, przebudowa ciągów komunikacyjnych położonych na terenie gminy	Zarządcy dróg	Brak środków finansowych na modernizację, budowę i przebudowę ciągów komunikacyjnych
2.	Powietrze atmosferyczne	Osiągnięcie wymaganych standardów jakości powietrza	Ilość obiektów w których wykonano termomodernizację zlokalizowanych na terenie gminy [szt.]/pow. – wskazanie w wartości docelowej, właściciele i administratorzy budynków	1 obiekt	5 obiektów	Minimalizacja zużycia energii oraz ograniczenie strat ciepła w budynkach mieszkalnych i budynkach użyteczności publicznej	Termomodernizacja budynków mieszkalnych i budynków użyteczności publicznej zlokalizowanych na terenie gminy	Właściciele i Administratorzy budynków	Nie otrzymanie dofinansowania na termomodernizację budynków mieszkalnych i budynków użyteczności publicznej
3.	Powietrze atmosferyczne	Zwiększenie bezpieczeństwa energetycznego	Liczba powstałych instalacji OZE [szt.], gminy	0 szt.	3 szt.	Zwiększenie wykorzystania odnawialnych źródeł energii	Wspieranie przedsięwzięć związanych z wykorzystaniem odnawialnych źródeł energii	Gmina, Przedsiębiorcy, Osoby fizyczne	Nie przyjęcie uchwał w sprawie miejscowych planów zagospodarowania przestrzennego przeznaczających tereny pod odnawialne źródła energii
4.	Klimat akustyczny	Zmniejszenie oddziaływania hałasu	Długość wykonanych ekranów akustycznych z zieleni, [m], zarządcy dróg	Brak możliwości oszacowania	Brak możliwości oszacowania	Zmniejszenie uciążliwości akustycznej dla terenów zabudowy mieszkaniowej	Ograniczanie hałasu emitowanego przez środki komunikacyjne poprzez wprowadzenie zieleni izolacyjnej wzdłuż uciążliwych	Zarządcy dróg	Brak środków finansowych na wykonanie ekranów akustycznych z zieleni izolacyjnej

Program Ochrony Środowiska dla Gminy Widuchowa na lata 2016-2020

						położonej wzdłuż ciągów komunikacyjnych	ciągów komunikacyjnych położonych bezpośrednio przy zabudowie mieszkaniowej		
5.	Promieniowanie elektromagnetyczne	Ochrona przed oddziaływaniem promieniowania elektromagnetycznego	a) Ilość skontrolowanych instalacji emitujących pola elektromagnetyczne b) wynik najwyższej składowej pomiarów PEM [V/m], [szt./rok.], WIOŚ,	a) 2 pomiary PEM b) 0,38	a) 4 pomiary PEM b) 0,38	Utrzymanie dopuszczalnych norm pola elektromagnetycznego	Monitoring obecnych i nowych źródeł promieniowania elektromagnetycznego	Starosta WIOŚ Właściciele instalacji	Brak danych
6.	Zasoby i jakość wód	Racjonalizacja korzystania z wód	Zużycie wody na potrzeby socjalno-bytowe i produkcyjne ogółem (dam ³) na terenie gminy, GUS	135,2 dam ³	Brak możliwości oszacowania	Podniesienie świadomości i wiedzy, kształtowanie postaw i zachowań odpowiedzialnych	Prowadzenie działań edukacyjnych mających na celu zmniejszenie zużycia wody do celów socjalno-bytowych i produkcyjnych	Przedsiębiorcy, Gmina,	Nie efektywne przeprowadzenie edukacji ekologicznej w zakresie optymalizacji zużycia wody
7.	Gospodarka wodno-ściekowa	Osiągnięcie i utrzymanie dobrego stanu wód powierzchniowych i podziemnych	a) długość czynnej sieci kanalizacyjnej [km], b) ludność korzystająca z sieci kanalizacyjnej [%], gmina, GUS	a) 25 km b) 33,2 %	a) brak wskaźnika b) 100%	Rozbudowa infrastruktury oczyszczania ścieków, w tym realizacja programów sanitacji w zabudowie rozproszonej	Budowa nowych odcinków, modernizacja i konserwacja istniejących odcinków kanalizacji sanitarnej na terenie gminy	Gmina,	Nie uzyskanie dofinansowania przez gminę na modernizację i konserwację istniejących odcinków kanalizacji sanitarnej
8.	Gospodarka wodno-ściekowa	Osiągnięcie i utrzymanie dobrego stanu wód powierzchniowych i podziemnych	a) liczba przydomowych oczyszczalni ścieków [szt.], gminy	14	56	Rozbudowa infrastruktury oczyszczania ścieków, w tym realizacja programów sanitacji w zabudowie rozproszonej	Budowa przydomowych oczyszczalni ścieków na terenach nieskanalizowanych	Gmina, Właściciele nieruchomości	Nie uzyskanie dofinansowania na budowę przydomowych oczyszczalni ścieków na terenach nieskanalizowanych
9.	Gleby	Rekultywacja terenów	Liczba zrehabilitowanych	1 wyrobisko zrehabilitowane	2 wyrobiska zrehabilitowane	Racjonalne i efektywne	Rekultywacja wyrobisk poeksploatacyjnych	Starosta, Gmina,	Nie dotrzymanie terminów wskazanych

Program Ochrony Środowiska dla Gminy Widuchowa na lata 2016-2020

		zdegradowa- nych	wyrobisk poeksploatacyjnych [szt.], Starosta			gospodarowanie zasobami geologicznymi		Właściciele Kopalni	w decyzji na rekultywację terenów poeksploatacyjnych
10.	Gospodarka odpadami i zapobieganie powstawaniu odpadów	Racjonalne gospodarowanie odpadami zgodnie z hierarchią postępowania z odpadami	Osiągnięcie przez gminy wymaganych poziomów [%], gminy, Związek Gmin	Odpady biodegradowalne - 50% Odpady segregowane- 14% Odpady niebezpieczne i budowlane- 38%	Odpady biodegradowalne - 35% Odpady segregowane- 50% Odpady niebezpieczne i budowlane- 70%	Ograniczenie ilości odpadów trafiających bezpośrednio na składowisko oraz zmniejszenie uciążliwości odpadów	Zapewnienie właściwego systemu odbioru odpadów komunalnych w tym zwiększenie selektywnej zbiórki odpadów i przekazanie ich do ponownego wykorzystania	Gmina, Związek Gmin,	Niska świadomość ekologiczna w zakresie gospodarowania odpadami
11.	Gospodarka odpadami i zapobieganie powstawaniu odpadów	Realizacja Gminnych Programów usuwania azbestu	Ilość usuniętych wyrobów zabierających azbest (Mg), gminy	313,03 Mg-	870,69 Mg	Usuwanie wyrobów zawierających azbest	Usuwanie i unieszkodliwianie odpadów zawierających azbest z terenu gminy Widuchowa	Wójtowie, Burmistrzowie, Właściciele odpadów	Nie uzyskanie dofinansowania z WFOŚiGW w Szczecinie w zakresie usuwania i utylizacji azbestu
12.	Zasoby przyrodnicze	Ochrona walorów przyrodniczych i krajobrazowych	Odsetek obszarów chronionych objętych planami ochrony (%), RDOŚ, Dyrektor Parku Krajobrazowego	10%	100%	Współpraca w opracowaniu planów ochrony obszarów chronionych	Opracowanie planów ochrony dla obszarów objętych ochroną prawną	RDOŚ, Sejmik województwa,	Nie podjęcie stosownych uchwał
13.	Nadzwyczajne zagrożenia środowiska	Zmniejszenie ryzyka wystąpienia zagrożeń naturalnych i poważnych awarii	a)Liczba zagrożeń naturalnych [szt.], b)Liczba poważnych awarii [szt.], podmioty odpowiedzialne	a) 0 b) 0	Brak możliwości oszacowania	Zmniejszenie ryzyka wystąpienia zagrożeń naturalnych i poważnych awarii	Pełna gotowość oraz dobry stan techniczny wszystkich elementów systemu zapobiegawczo-interwencyjno- ratunkowego oraz sprawny system powiadamiania ludności	Starosta, Gmina, Komendant Powiatowej Straży Pożarnej	Zły stan techniczny elementów systemu zapobiegawczo-interwencyjno-ratunkowego
14.	Edukacja i świadomość ekologiczna mieszkańców	Podniesienie świadomości ekologicznej mieszkańców gminy	Ilość zorganizowanych akcji edukacyjnych [szt.], podmioty odpowiedzialne	2 przeprowadzone akcje edukacyjne	10 przeprowadzonych akcji edukacyjnych	Pobudzenie u mieszkańców odpowiedzialności za otaczające środowisko i	Aktywna edukacja ekologiczna całego społeczeństwa ze szczególnym uwzględnieniem dzieci i młodzieży z	Gmina, Placówki Oświatowe, Nadleśnictwa, Stowarzyszenia,	Nieotrzymanie dofinansowania na działania edukacyjne

Program Ochrony Środowiska dla Gminy Widuchowa na lata 2016-2020

		Widuchowa				wyeliminowanie negatywnych zachowań	wykorzystaniem zielonej infrastruktury	Organizacje Pozarządowe	
--	--	-----------	--	--	--	-------------------------------------	--	-------------------------	--

Tab. 40 Harmonogram realizacji zadań własnych wraz z ich finansowaniem

Lp	Obszar interwencji	zadanie	Podmiot odpowiedzialny za realizację	Szacunkowe koszty realizacji zadania	Razem	Źródła finansowania
				2016r.-2020r.		
1.	Powietrze atmosferyczne	Modernizacja, budowa, przebudowa ciągów komunikacyjnych położonych na terenie gminy	Zarządca drogi- Gmina	2 200 000,00 zł	2 200 000,00 zł	Budżet Gminy , Unijne i krajowe instrumenty Finansowe,
2.	Klimat akustyczny	Ograniczanie hałasu emitowanego przez środki komunikacyjne poprzez wprowadzenie zieleni izolacyjnej wzdłuż uciążliwych ciągów komunikacyjnych położonych bezpośrednio przy zabudowie mieszkaniowej	Zarządca drogi- Gmina	Brak możliwości oszacowania	Brak możliwości oszacowania	Budżet Gminy , Unijne i krajowe instrumenty Finansowe
3.	Powietrze atmosferyczne	Wspieranie przedsięwzięć związanych z wykorzystaniem odnawialnych źródeł energii	Gmina	Brak możliwości oszacowania	Brak możliwości oszacowania	Budżet Gminy ,
4.	Zasoby i jakość wód	Prowadzenie działań edukacyjnych mających na celu zmniejszenie zużycia wody do celów socjalno- bytowych i produkcyjnych	Gmina	Brak możliwości oszacowania	Brak możliwości oszacowania	Budżet Gminy, Unijne i krajowe instrumenty Finansowe
5	Gospodarka wodno-ściekowa	Budowa nowych odcinków, modernizacja i konserwacja istniejących odcinków kanalizacji sanitarnej na terenie gminy	Gmina	Brak możliwości oszacowania	Brak możliwości oszacowania	Budżet Gminy, Unijne i krajowe instrumenty Finansowe

Program Ochrony Środowiska dla Gminy Widuchowa na lata 2016-2020

6	Gospodarka wodno-ściekowa	Budowa przydomowych oczyszczalni ścieków na terenach nieskanalizowanych	Gmina	Brak możliwości oszacowania	Brak możliwości oszacowania	Budżet Gminy, Unijne i krajowe instrumenty Finansowe
7	Gospodarka odpadami i zapobieganie powstawaniu odpadów	Zapewnienie właściwego systemu odbioru odpadów komunalnych w tym zwiększenie selektywnej zbiórki odpadów i przekazanie ich do ponownego wykorzystania	Gmina	800 000,00	800 000,00	Budżet Gminy,
8.	Gospodarka odpadami i zapobieganie powstawaniu odpadów	Usuwanie i unieszkodliwianie odpadów zawierających azbest z terenu gminy Widuchowa	Gmina	Brak- zadanie w 100 % dofinansowane	Brak- zadanie w 100 % dofinansowane	Budżet Gminy, Unijne i krajowe instrumenty Finansowe
9.	Edukacja i świadomość ekologiczna mieszkańców	Aktywna edukacja ekologiczna całego społeczeństwa ze szczególnym uwzględnieniem dzieci i młodzieży z wykorzystaniem zielonej infrastruktury	Gmina	Brak możliwości oszacowania	Brak możliwości oszacowania	Budżet Gminy, Unijne i krajowe instrumenty Finansowe

Tab.41 Harmonogram realizacji zadań monitorowanych wraz z ich finansowaniem

Lp.	Obszar interwencji	Zadanie	Podmiot odpowiedzialny za realizację	Szacunkowe koszty realizacji zadania	Źródła finansowania
1.	Powietrze atmosferyczne	Modernizacja, budowa, przebudowa ciągów komunikacyjnych położonych na terenie gminy	Zarządcy dróg	Zgodnie z budżetem podmiotów odpowiedzialnych za realizację zadania	Środki własne, Unijne i krajowe instrumenty Finansowe,
2.	Powietrze atmosferyczne	Termomodernizacja budynków mieszkalnych i budynków użyteczności publicznej zlokalizowanych na terenie gminy	Właściciele i Administratorzy budynków	Zgodnie z budżetem podmiotów odpowiedzialnych za realizację zadania	Środki własne, NFOŚiGW, WFOŚiGW,
3.	Powietrze atmosferyczne	Wspieranie przedsięwzięć związanych z wykorzystaniem odnawialnych źródeł energii	Gmina, Przedsiębiorcy,	Zgodnie z budżetem podmiotów odpowiedzialnych za realizację	Budżet Państwa, Środki własne podmiotów

Program Ochrony Środowiska dla Gminy Widuchowa na lata 2016-2020

			Osoby fizyczne	zadania	odpowiedzialnych, Unijne instrumenty Finansowe, NFOŚiGW, WFOŚiGW,
4.	Klimat akustyczny	Ograniczanie hałasu emitowanego przez środki komunikacyjne poprzez wprowadzenie zieleni izolacyjnej wzdłuż uciążliwych ciągów komunikacyjnych położonych bezpośrednio przy zabudowie mieszkaniowej	Zarządcy dróg	Zgodnie z budżetem zarządców dróg	Budżet Państwa, Środki własne , Unijne instrumenty Finansowe,
5.	Promieniowanie elektromagnetyczne	Monitoring obecnych i nowych źródeł promieniowania elektromagnetycznego	Starosta WIOŚ Właściciele instalacji	Zgodnie z budżetem WIOŚ	Środki własne podmiotów odpowiedzialnych,
6.	Zasoby i jakość wód	Prowadzenie działań edukacyjnych mających na celu zmniejszenie zużycia wody do celów socjalno- bytowych i produkcyjnych	Przedsiębiorcy, Gmina	Zgodnie z budżetem podmiotów odpowiedzialnych za realizację zadania	Budżet Państwa, Środki własne podmiotów odpowiedzialnych, Unijne instrumenty Finansowe, NFOŚiGW, WFOŚiGW
7.	Gospodarka wodno- ściekowa	Budowa przydomowych oczyszczalni ścieków na terenach nieskanalizowanych	Gmina, Właściciele nieruchomości	Zgodnie z budżetem podmiotów odpowiedzialnych za realizację zadania	Środki własne podmiotów odpowiedzialnych, Unijne instrumenty Finansowe, NFOŚiGW, WFOŚiGW,
8.	Gleby	Rekultywacja wyrobisk poeksploatacyjnych	Starosta, Gmina, Właściciele Kopalni	Środki finansowe właścicieli kopalni	Środki własne właścicieli kopalni
9.	Gospodarka odpadami i zapobieganie powstawaniu odpadów	Zapewnienie właściwego systemu odbioru odpadów komunalnych w tym zwiększenie selektywnej zbiórki odpadów i przekazanie ich do ponownego wykorzystania	Gmina, Związek Gmin Dolnej Odry,	Zgodnie z budżetem ZGDO i gminy	Środki własne
10.	Zasoby przyrodnicze	Opracowanie planów ochrony dla obszarów objętych ochroną prawną	RDOŚ, Sejmik Województwa ,	Zgodnie z budżetami podmiotów odpowiedzialnych za realizację zadania	Środki własne podmiotów odpowiedzialnych, Unijne i krajowe instrumenty Finansowe,
11.	Nadzwyczajne zagrożenia środowiska	Pełna gotowość oraz dobry stan techniczny wszystkich elementów systemu zapobiegawczo-	Starosta, Gmina,	Zgodnie z budżetem podmiotów odpowiedzialnych za realizację	Środki własne podmiotów odpowiedzialnych,

Program Ochrony Środowiska dla Gminy Widuchowa na lata 2016-2020

		interwencyjno- ratunkowego oraz sprawny system powiadamiania ludności	Komendant Powiatowej Straży Pożarnej	zadania	Unijne instrumenty Finansowe,
12.	Edukacja i świadomość ekologiczna mieszkańców	Aktywna edukacja ekologiczna całego społeczeństwa ze szczególnym uwzględnieniem dzieci i młodzieży z wykorzystaniem infrastruktury edukacyjnej	Gmina, Placówki Oświatowe, Nadleśnictwa, Stowarzyszenia, Organizacje Pozarządowe	Zgodnie z budżetem podmiotów odpowiedzialnych za realizację	Środki własne podmiotów odpowiedzialnych, Unijne instrumenty Finansowe, NFOŚiGW, WFOŚiGW,

7. MONITOROWANIE PROGRAMU OCHRONY ŚRODOWISKA

Wójt Gminy Widuchowa, zgodnie z zapisami art. 17 ustawy z dnia 27 kwietnia 2001 r. Prawo ochrony środowiska (tekst jednolity Dz. U. z 2016 r., poz. 672 z późniejszymi zmianami) odpowiada za realizację polityki ekologicznej państwa na szczeblu gminnym. Ze względu na to, że zakres merytoryczny Programu wychodzi poza ramy określone wprost w przepisach oraz ma w wielu aspektach zakres ponadlokalny, realizacja zapisów niniejszego dokumentu odbywa się przez realizację zadań przez konkretne podmioty czy jednostki. Posiadają one stosowne kompetencje i są świadome uczestnictwa w opracowanym programie. Stąd też działania Gminy, mające na celu realizację zapisów zawartych w „Programie...”, będą polegały na:

- koordynowaniu działań w zakresie ochrony środowiska prowadzonych na terenie gminy i kontroli stopnia ich realizacji
- stanowieniu prawa lokalnego – uchwały oraz decyzje administracyjne powiązane z zawartością „Programu...”
- realizacji zadań uwarunkowanych prawnie
- współpracy z podmiotami zewnętrznymi przy realizacji wskazanych zadań, w tym z instytucjami administracji specjalnej posiadającej stosowne kompetencje do monitoringu i kontroli (np. Starosta, WIOŚ, RDOŚ, RZGW, Marszałek Województwa, ZZMiUW, Nadzór geologiczny)

Do zarządzania „Programem...” służą instrumenty:

- prawne – należą do nich m.in. pozwolenia na wprowadzanie do środowiska substancji lub energii, w tym pozwolenia zintegrowane, koncesje geologiczne, raporty oddziaływania na środowisko planowanych i istniejących przedsięwzięć, decyzje ustalające lokalizację celu publicznego lub warunki zabudowy i zagospodarowania terenu, monitoring środowiska,
- finansowe – opłaty za korzystanie ze środowiska, administracyjne kary pieniężne, odpowiedzialność cywilna, karna, kredyty i dotacje, pomoc publiczna na ochronę środowiska w postaci preferencyjnych pożyczek i kredytów, dotacji, odroczeń, rozłożenia na raty i umorzeń płatności wobec budżetu państwa i funduszy ekologicznych, zwolnienia i ulgi podatkowe,
- społeczne – powiązania pomiędzy samorządami i społeczeństwem przez konsultacje i debaty publiczne, kampanie edukacyjne, polityki środowiskowe, strategie, oceny wpływu na środowisko itp. stała edukacja ekologiczna, mechanizmy rynkowe służące zrównoważonemu rozwojowi, np. kryteria środowiskowe w budżetowaniu, regulacje cenowe (opłaty, grzywny,

podatki na rzecz ochrony środowiska), działania samorządów poprzez profesjonalne doszkadzanie i system szkoleń, interdyscyplinarny model pracy, współpraca między powiatowymi i gminnymi służbami ochrony środowiska, organizacjami społecznymi oraz podmiotami gospodarczymi,

- strukturalne – są to programy strategiczne takie jak np. strategie rozwoju z programami strategicznymi, programy ochrony środowiska.

Wdrażanie „Programu...” będzie podlegało regularnej ocenie w zakresie:

- określania stopnia realizacji przyjętych celów i kierunków działań,
- określania stopnia zaawansowania w wykonywaniu zadań wymienionych w harmonogramie,
- wskazywania istnienia rozbieżności lub ich braku pomiędzy przyjętymi celami i działaniami, a ich wykonaniem,
- analizy przyczyn występowania potencjalnych rozbieżności.

Poza raportowaniem w dwuletnich cyklach, podstawą monitorowania będzie sprawozdawczość oparta na wskaźnikach odzwierciedlających:

- presję na środowisko (wskaźnik presji),
- stan środowiska (wskaźnik stanu środowiska),
- podejmowane działania o charakterze prewencyjnym (wskaźniki reakcji/działań ochronnych).

Zweryfikowano i zaktualizowano wskaźniki zaproponowane w poprzedniej edycji dokumentu. Mają być one łatwe do weryfikacji (stąd też proponuje się dane publikowane m.in. przez GUS i WIOŚ).

Będą one podstawą do korekty i weryfikacji przedsięwzięć wskazanych w niniejszym opracowaniu oraz mogą służyć do prognozowania przeobrażeń w obrębie poszczególnych komponentów środowiska. Monitorowanie „Programu...” odbywać się będzie w następujących wskaźnikach:

- presja na środowisko,
- stan środowiska,
- podejmowane działania o charakterze prewencyjnym.

8. SPIS RYSUNKÓW, WYKRESÓW, TABEL

Rys. 1 Położenie administracyjne gminy

Rys. 2 Zakres opracowania map akustycznych na terenie powiatu gryfińskiego

Wykres 1 - Struktura wiekowa ludności – stan na koniec roku 2014

Wykres 2 - Bezrobocie według wieku i płci

Wykres 3 - Bezrobocie według stażu pracy

Wykres 4 - Powierzchnia obszarów zagrożonych w danym zakresie [km^2], liczba lokali mieszkalnych w danym zakresie [tys.] oraz liczba zagrożonych mieszkańców w danym zakresie [tys.], według wskaźnika L_{DWN} i L_N na terenie powiatu gryfińskiego.

Wykres 5- Procent mieszkańców objętych siecią wodociągową w gminie Widuchowa oraz w gminach powiatu gryfińskiego

Wykres 6- Procent mieszkańców objętych siecią kanalizacyjną w gminie Widuchowa oraz w gminach powiatu gryfińskiego

Wykres 7- Procentowy udział w ilości odebranych odpadów z terenu gminy Widuchowa i gmin powiatu gryfińskiego

Tab. 1 Zaludnienie gminy w latach 2012-2015

Tab. 2 Liczba ludności gminy z podziałem na miejscowości stan na 31.12.2015 r.

Tab. 3 Podmioty gospodarki narodowej w rejestrze regon w 2014 r.

Tab. 4 Stacja pomiarowa do monitorowania jakości powietrza w Widuchowej

Tab. 5 Klasyfikacja strefy zachodniopomorskiej PL.3203 ze względu na poszczególne zanieczyszczenia pod kątem ochrony zdrowia

Tab. 6 Klasyfikacja strefy zachodniopomorskiej PL.3203 ze względu na poszczególne zanieczyszczenia pod kątem ochrony roślin

Tab. 7 Analiza SWOT- powietrze atmosferyczne

Tab. 8 Dopuszczalne poziomy hałasu

Tab. 9 Poziomy dźwięku w środowisku określone poprzez wskaźnik L_{DWN} - powiat gryfiński.

Tab. 10 Poziomy dźwięku w środowisku określone przez wskaźnik L_N – powiat gryfiński

Tab. 11 Średni dobowy ruch na drogach wojewódzkich przebiegających przez teren gminy Widuchowa wykonany w 2010 r.

Tab. 12 Analiza SWOT- klimat akustyczny

- Tab. 13** Wyniki pomiarów monitoringu PEM na terenie powiatu gryfińskiego w 2013r.
- Tab. 14** Analiza SWOT- promieniowanie elektromagnetyczne
- Tab. 15** Wykaz ujęć wód podziemnych na terenie gminy Widuchowa
- Tab. 16** Wyniki wstępnej oceny jednolitych części wód powierzchniowych w badanych latach 2010-2013 na terenie powiatu gryfińskiego
- Tab. 17** Wykaz najważniejszych jezior na terenie gminy Widuchowa
- Tab. 18.** Analiza SWOT- zasoby wód
- Tab.19.** Woda dostarczana gospodarstwom domowym i indywidualnym gospodarstwom rolnym na terenie gminy Widuchowa
- Tab. 20** Ludność korzystająca z sieci wodociągowej na terenie gminy Widuchowa w latach 2011-2015
- Tab. 21** Długość sieci wodociągowej na terenie gminy Widuchowa w porównaniu do gmin sąsiednich.
- Tab. 22** Długość sieci kanalizacyjnej na terenie powiatu gryfińskiego z podziałem na gminy wg stanu na 31.12.2014 r.
- Tab. 23** Wykaz zbiorników bezodpływowych zlokalizowanych na terenie gminy Widuchowa
- Tab. 24** Wykaz istniejących przydomowych oczyszczalni ścieków na terenie gminy Widuchowa
- Tab. 25** Analiza SWOT- gospodarka wodno-ściekowa
- Tab. 26** Złóża kopalin
- Tab. 27** Wykaz obszarów górniczych objętych rekultywacją wraz z jej kierunkiem
- Tab. 28** Analiza SWOT- zasoby geologiczne
- Tab. 29** Podział gruntów w zależności od kierunków ich użytkowania na obszarze gminy Widuchowa wg. stanu na dzień 31.12.2014r.
- Tab. 30** Analiza SWOT- gleby
- Tab. 31** Rodzaje odpadów odebranych w roku 2014 z obszaru gminy Widuchowa w porównaniu do pozostałych gmin powiatu gryfińskiego
- Tab. 32** Analiza SWOT- gospodarka odpadami i zapobieganie powstawaniu odpadów
- Tab. 33** Pomniki przyrody
- Tab. 34** Analiza SWOT- zasoby przyrodnicze

Tab. 35 Ranking poziomu ryzyka wystąpienia poszczególnych zagrożeń (zdarzeń)

Tab. 36 Analiza SWOT- nadzwyczajne zagrożenia środowiska

Tab. 37 Analiza SWOT- edukacja i świadomość ekologiczna mieszkańców

Tab. 38 Efekty realizacji najważniejszych zadań wynikających z Programu Ochrony Środowiska dla Gminy Widuchowa w latach 2008-2015

Tab. 39 Cele, kierunki interwencji oraz zadania

Tab. 40 Harmonogram realizacji zadań własnych wraz z ich finansowaniem

Tab. 41 Harmonogram realizacji zadań monitorowanych wraz z ich finansowaniem

--