

UCHWAŁA Nr XII/120/2016
RADY GMINY WIDUCHOWA
z dnia 16 maja 2016 r.

w sprawie zaopiniowania wniosku Nadleśnictwa Chojna o uznanie za ochronne lasów położonych na terenie gminy Widuchowa i będących w zarządzie Nadleśnictwa Chojna.

Na podstawie art. 18 ust. 2 pkt 15 ustawy z dnia 8 marca 1990 r. o samorządzie gminnym (tekst jednolity Dz. U. z 2016 r. poz. 446) oraz art. 16 ust. 2 ustawy z dnia 28 września 1991 r. o lasach (tekst jednolity Dz. U. z 2015 r. poz. 2100, z 2016r. poz. 422, poz. 586), w związku z wnioskiem Nadleśnictwa Chojna, Rada Gminy Widuchowa uchwała, co następuje:

§ 1. 1. Opiniuje się pozytywnie przedstawiony przez Nadleśnictwo Chojna wniosek o uznanie za ochronne lasów położonych w granicach administracyjnych gminy Widuchowa o powierzchni 3542,46 ha.

2. Położenie lasów ochronnych przedstawiono na mapie stanowiącej załącznik Nr 1 do niniejszej uchwały.

3. Wykaz lasów wnioskowanych o uznanie za ochronne zamieszczono w załączniku Nr 2 do niniejszej uchwały.

§ 2. Wykonanie uchwały powierza się Wójtowi Gminy Widuchowa.

§ 3. Uchwała wchodzi w życie z dniem podjęcia.

PRZEWODNICZĄCY
RADY GMINY

Bogdan Kosmański

Uzasadnienie do Uchwały Nr XII/120/2016
Rady Gminy Widuchowa
z dnia 16 maja 2016 r.

do projektu uchwały w sprawie zaopiniowania wniosku Nadleśnictwa Chojna o uznanie za ochronne lasów położonych na terenie gminy Widuchowa i będących w zarządzie Nadleśnictwa Chojna.

Zgodnie z art. 18 ust. 2 pkt 15 ustawy z dnia 8 marca 1990 r. o samorządzie gminnym (tekst jednolity Dz. U. z 2016 r. poz. 446) do wyłącznej właściwości rady gminy należy stanowienie w sprawach zastrzeżonych ustawami do kompetencji rady gminy. Sprawą zastrzeżoną ustawą o lasach do kompetencji właściwej miejscowo rady gminy, jest opiniowanie wniosków o uznanie za lasy ochronne.

Na podstawie art. 16 ust. 1 i 2 ustawy z dnia 28 września 1991 r. o lasach (tekst jednolity Dz. U. z 2015 r. poz. 2100 z 2016r. poz. 422, poz. 586) minister właściwy do spraw środowiska, w drodze decyzji, uznaje las za ochronny na wniosek Dyrektora Generalnego, zaopiniowany przez radę gminy - w odniesieniu do lasów stanowiących własność Skarbu Państwa. Rada gminy powinna wyrazić opinię w ciągu dwóch miesięcy od dnia otrzymania wystąpienia o jej wyrażenie. W razie upływu tego terminu uważa się, że rada gminy nie zgłasza zastrzeżeń.

Według art. 15 ustawy o lasach, za lasy ochronne mogą być uznane lasy, które:

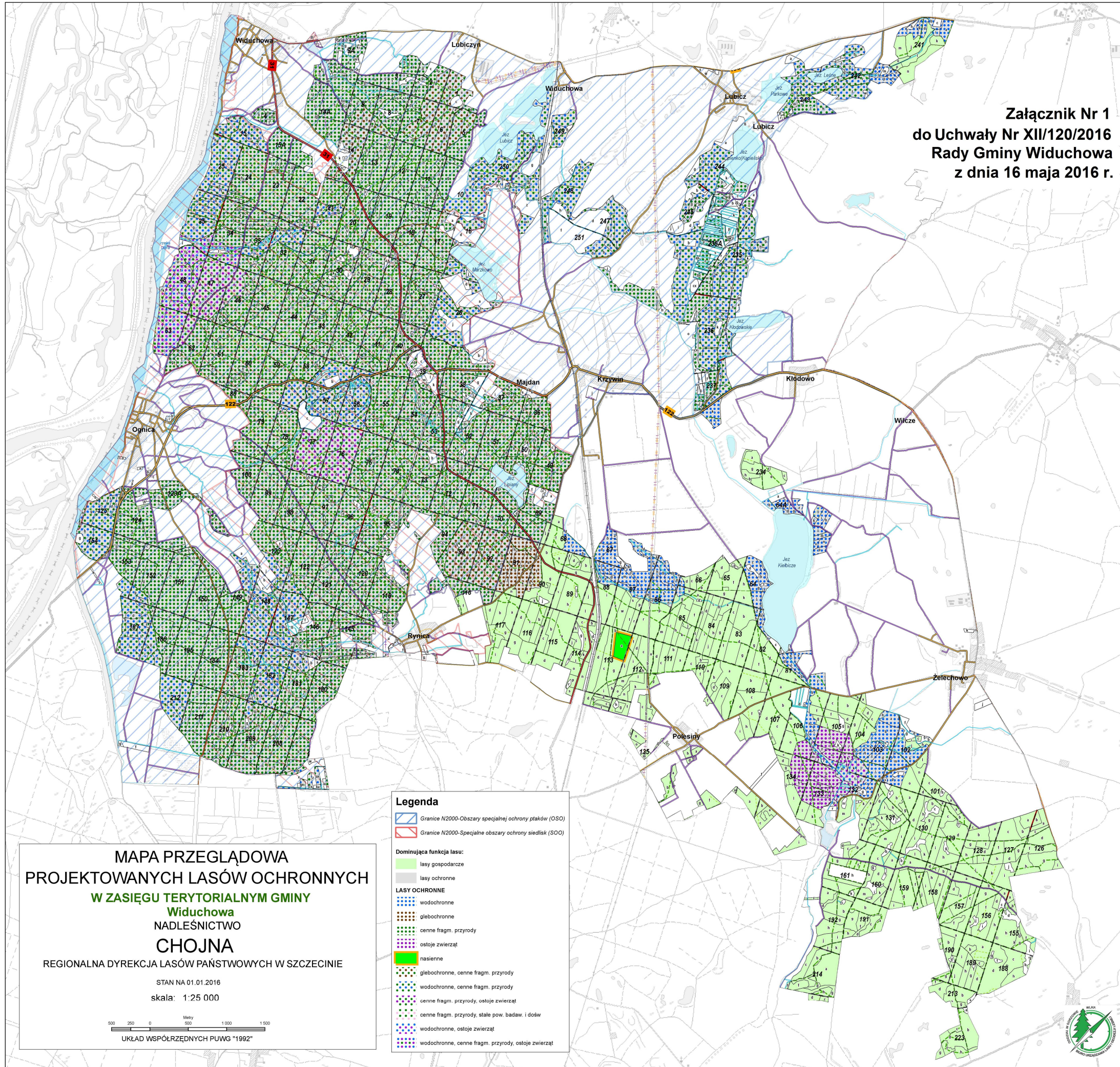
- 1) chronią glebę przed zmywaniem lub wyjałowieniem, powstrzymują usuwanie się ziemi, obrywanie się skał lub lawin;
- 2) chronią zasoby wód powierzchniowych i podziemnych, regulują stosunki hydrologiczne w zlewni oraz na obszarach wododziałów;
- 3) ograniczają powstawanie lub rozprzestrzenianie się lotnych piasków;
- 4) są trwale uszkodzone na skutek działalności przemysłu;
- 5) stanowią drzewostany nasienne lub ostoje zwierząt i stanowiska roślin podlegających ochronie gatunkowej;
- 6) mają szczególne znaczenie przyrodniczo-naukowe lub dla obronności i bezpieczeństwa Państwa;
- 7) są położone:
 - a) w granicach administracyjnych miast i w odległości do 10 km od granic administracyjnych miast liczących ponad 50 tys. mieszkańców,
 - b) w strefach ochronnych uzdrowisk i obszarów ochrony uzdrowiskowej w rozumieniu ustawy z dnia 28 lipca 2005 r. o lecznictwie uzdrowiskowym, uzdrowiskach i obszarach ochrony uzdrowiskowej oraz o gminach uzdrowiskowych,
 - c) w strefie górnej granicy lasów.

W dniu 20 kwietnia 2016 r. Nadleśnictwo Chojna przekazało do zaopiniowania Radzie Gminy Widuchowa wnioski o uznanie za ochronne lasów o łącznej powierzchni 3542,46 ha, uzasadniając, że są to lasy glebochronne, wodochronne, lasy stanowiące cenne fragmenty rodzimej przyrody oraz lasy stanowiące ostoje zwierząt.

Zgodnie z art. 26 pkt 2 ustawy z dnia 25 czerwca 2015 r. o zmianie ustawy o samorządzie gminnym oraz niektórych innych ustaw (Dz. U. z 2015 r. poz.1045), od 1 stycznia 2016 r. dla lasów ochronnych nie obowiązuje obniżona o 50% stawka podatku leśnego. Uznanie za lasy ochronne na terenie danej gminy nie ma zatem wpływu na budżet tej gminy.

Wobec powyższego, podjęcie uchwały przez Radę Gminy Widuchowa jest uzasadnione.

Załącznik Nr 1
do Uchwały Nr XII/120/2016
Rady Gminy Widuchowa
z dnia 16 maja 2016 r.

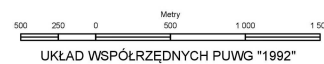


**MAPA PRZEGLĄDOWA
PROJEKTOWANYCH LASÓW OCHRONNYCH
W ZASIĘGU TERYTORIALNYM GMINY
Widuchowa
NADLEŚNICTWO
CHOJNA**

REGIONALNA DYREKCJA LASÓW PAŃSTWOWYCH W SZCZECINIE

STAN NA 01.01.2016

skala: 1:25 000



Legenda

- Granice N2000-Obszary specjalnej ochrony ptaków (OSO)
- Granice N2000-Specjalne obszary ochrony siedlisk (SOO)
- Dominująca funkcja lasu:**
- lasy gospodarcze
- lasy ochronne
- LASY OCHRONNE**
- wodochronne
- glebochronne
- cenne fragm. przyrody
- ostoje zwierząt
- nasienne
- glebochronne, cenne fragm. przyrody
- wodochronne, cenne fragm. przyrody
- cenne fragm. przyrody, ostoje zwierząt
- cenne fragm. przyrody, stałe pow. badaw. i dów
- wodochronne, ostoje zwierząt
- wodochronne, cenne fragm. przyrody, ostoje zwierząt



WYKAZ LASÓW WNIOSKOWANYCH O UZNANIE ZA OCHRONNE

Załącznik Nr 2
do Uchwały Nr XII/120/2016
Rady Gminy Widuchowa
z dnia 16 maja 2016 r.

Nadleśnictwo: **Chojna**

Obwód leśny: Krzywina

1. **Gmina:** Widuchowa

| OKREŚLENIE POWIERZCHNI I OPIS LASU | | | | UZASADNIENIE WNIOSKU | Wnioskowane szczególne sposoby prowadzenia gospodarki leśnej |
|------------------------------------|--|---------------------|--|---|--|
| Wiodąca kategoria ochronności | Oddz. i pododdz. | Powierzchnia (w ha) | Opis lasu | a/ cel uznania b/ skutki społeczne c/ skutki przyrodnicze d/ skutki ekonomiczne | a/ ograniczenia pozyskania b/ nakazy ograniczenia określonych zabiegów c/ konieczność założenia i utrzymania urządzeń ochronnych d/ ograniczenie udostępniania lasu |
| 1 | 2 | 3 | 4 | 5 | 6 |
| Lasy wodochronne | 64 a, b, c, g, i, j, 64A, 66 f, 67, 68 b, c, d, 81 a, b, c, d, f, g, 82 a, b, 83 a, 85 c, 86 a, b, c, d, f, g, h, i, j, k, m, n, o, 87 a, c, h, j, k, l, m, o, 88 a, b, c, d, f, g, 102 a, d, k, m, p, 103 a, b, d, f, g, h, i, l, 104 b, h, 106 b, c, h, i, l, 132 b, c, 237 k, l, 241 a, b, d, f, g, i, 242 i, l, n, o, p, | 183,86 | Drzewostany liściaste, mieszane i iglaste, na siedliskach borowych, lasowych, wilgotnych i bagiennych o zróżnicowanej strukturze wiekowej, położone nad Jeziorami: Kielbiczne i Leśne oraz w zlewni rzeki Rurzyca. | a) zachowanie trwałości lasów chroniących zasoby wód, ochrona krajobrazu i ekotonu wodno-leśnego wokół cieków i zbiorników wodnych, b) udostępnienie lasów o urozmaiconym charakterze, c) zachowanie różnorodności biologicznej, d) zwiększenie nakładów na prowadzenie gospodarki leśnej, wzrost wartości pozaprodukcyjnych lasu. | Prowadzenie działań w ramach planu urządzenia lasu wynikających ze stwierdzonych na gruncie indywidualnych potrzeb hodowlano- ochronnych, w sposób nie mogący negatywnie oddziaływać na zasoby wodne. Stosowanie przewidzianych w zasadach hodowli lasu dla lasów wodochronnych ograniczenia cięć rębnych i wydłużenie nawrotów cięć. |
| Lasy glebochronne | 90 f, h, 91 b, c, d, f, g, h, i, j, k, l, m, | 30,52 | Drzewostany iglaste, liściaste i mieszane na siedliskach borowych i lasowych | a) zachowanie trwałości lasów chroniących glebę, b) udostępnienie lasów o | Ograniczenie stosowania wielkopowierzchniowych zrębów zupełnych. Prowadzenie prac leśnych w sposób zapewniający |

| | | | | | |
|---|---|---------|--|---|--|
| | | | o zróżnicowanej strukturze wiekowej, położone na utworach morenowych. | urozmaiconym charakterze, c) zachowanie różnorodności biologicznej, d) zwiększenie nakładów na prowadzenie gospodarki leśnej, wzrost pozaprodukcyjnych wartości lasu. | w maksymalnym stopniu ochronę gleby. |
| Lasy stanowiące cenne fragmenty rodzimej przyrody | 1 d, 2 b, d, f, g, i, j, 3, 4, 5 a, d, 7 c, d, f, g, 8 a, b, c, d, f, g, i, j, k, l, 9 a, b, c, d, i, j, k, 9A, 10 f, g, h, i, k, 11, 12, 13, 14 r, s, t, 14A, 15A, 17, 18, 19, 20, 21 a, b, 22 a, b, c, d, f, 23, 24, 27 a, b, c, d, g, i, j, k, l, m, n, o, 28, 29, 30, 31, 32 b, d, g, h, i, j, k, 33 a, b, c, d, f, g, i, m, o, 34 a, b, c, d, f, g, h, i, 36, 37, 38, 39, 40 a, d, f, h, i, k, 41, 42, 43, 44, 45, 46 a, b, d, f, h, 47 d, 49, 50, 51, 52, 53, 54, 55, 58 a, c, 59, 60, 61, 62 a, b, d, f, g, 69 g, h, i, k, l, m, 70, 71, | 2282,26 | Drzewostany na siedliskach borowych i lasowych, iglaste, liściaste i mieszane o zróżnicowanej strukturze wiekowej. Lasy położone w granicach obszarów Natura 2000: obszaru specjalnej ochrony ptaków <i>Dolina Dolnej Odry PLB 320003</i> oraz obszaru specjalnej ochrony siedlisk <i>Dolna Odra PLH 320037</i> | a) zachowanie trwałości lasów, zapewnienie specjalnej ochrony obszarów Natura 2000, b) udostępnienie lasów o urozmaiconym charakterze, c) zachowanie różnorodności biologicznej, d) zwiększenie nakładów na prowadzenie gospodarki leśnej, wzrost wartości pozaprodukcyjnych lasu. | Prowadzenie gospodarki leśnej w sposób zapewniający utrzymanie lub odtworzenie właściwego stanu ochrony siedlisk i gatunków będących przedmiotem ochrony obszarów Natura 2000. Prowadzenie działań ochronnych zgodnie z zatwierdzonymi planami zadań ochronnych dla obszarów Natura 2000. |

| | | | | | |
|---|---|------|---|---|---|
| | 72, 73, 74, 75, 78 b, c, d, f, g, h, 79, 80, 92 a, 93 j, 94, 95, 96, 97, 98, 99, 100, 118 a, b, c, d, 119, 120, 121, 122 a, b, c, d, g, 123 a, b, c, d, 123A, 124 c, d, f, g, i, k, l, m, n, 142 c, d, 144 a, b, 145, 146 a, b, c, g, i, j, k, l, o, 148 m, 149 i, j, k, l, m, 150, 151, 152 a, b, c, d, f, 153 a, b, c, d, f, g, h, 180, 181 h, i, j, k, l, m, 183 f, g, h, i, j, k, l, 184, 185, 186 a, b, c, d, f, 187 a, 207 a, b, c, y, 208 a, b, c, d, f, g, h, 209 a, b, c, d, h, i, j, k, l, 210, 211, 235 b, p, x, z, 235A, 236 g, p, t, x, 237 c, d, i, j, 243 j, o, 244 j, p, 245 f, g, 246 i, | | | | |
| Lasy stanowiące ostoje zwierząt podlegających | 104 i, k, l, 105 j, l, m, n, t, w, 106 n, 132 i, j, 133 b, c, d, f, g, h, i, j, 134 | 54,9 | Drzewostany na siedliskach borowych i lasowych, iglaste, liściaste i mieszane o zróżnicowanej strukturze | a) zachowanie trwałości lasów, zapewnienie ochrony ostoi ptaków objętych ochroną gatunkową, b) udostępnienie lasów o | Respektowanie zakazów obowiązujących w strefach ochrony na podstawie art. 60 ust. 6 ustawy z dnia 16 kwietnia 2004 roku o ochronie przyrody (Dz.U. z 2015, poz.1651 z późn.zm). |

| | | | | | |
|---|--|--------|--|---|--|
| ochronie gatunkowej | a, b, h, k, | | wiekowej, położone w strefie ochrony ostoi, miejsc rozrodu i regularnego przebywania ptaków objętych ochroną gatunkową. | urozmaiconym charakterze, c) zachowanie różnorodności biologicznej, d) zwiększenie nakładów na prowadzenie gospodarki leśnej, wzrost pozaprodukcyjnych wartości lasów. | |
| Lasy stanowiące drzewostany nasienne wyłączone z użytkowania rębego | 113 a | 5,05 | Drzewostan sosnowy siedlisku LMśw w wieku 155 lat, drzewostan nasienny o sprawdzonej wartości genetycznej i hodowlanej. Wyodrębniony z ogółu lasów gospodarczych dzięki swej ponadprzeciętnej jakości. Stanowi bazę nasienną o znaczeniu ogólnokrajowym. | a) zachowanie trwałości lasów poprzez ochronę bazy nasiennej na potrzeby odnowienia lasów, oraz zalesień gruntów rolnych, b) podniesienie walorów przyrodniczych okolicznych lasów, c) zachowanie unikalnych zasobów genowych lokalnych populacji rodzimych gatunków drzew leśnych, d) wzrost wartości przyszłych pokoleń lasów zakładanych z nasion pochodzących z wyłączonych drzewostanów nasiennych. | Prowadzenie gospodarki leśnej w sposób zapewniający możliwie długie i obfite obradanie nasion w drzewostanach nasiennych. Ograniczenie pozyskania drewna. Ograniczenie udostępniania lasu zgodnie z Ust. o lasach |
| Lasy wodochronne (stanowiące cenne fragmenty rodzimej przyrody) | 10 a, c, 15, 16, 21 c, d, f, 22 g, 25, 26, 32 a, c, f, 33 h, j, k, l, 35 a, b, c, d, f, g, 56, 57, 58 d, f, 78 a, 122 f, h, 123 g, h, i, 125, 146 m, 147, 148 a, f, g, h, i, j, k, l, 149 b, c, d, f, g, h, 152 g, h, 153 i, 154, 181 c, d, f, g, 182, 183 a, b, c, d, 186 g, h, i, 187 b, | 678,16 | Drzewostany na siedliskach borowych i lasowych, wilgotnych i bagiennych, iglaste, liściaste i mieszane o zróżnicowanej strukturze wiekowej, położone wokół zbiorników wodnych, wzdłuż cieków wodnych i na terenach podmokłych. Lasy położone w granicach obszarów Natura 2000: obszaru specjalnej ochrony ptaków <i>Dolina Dolnej Odry PLB 320003</i> oraz obszaru specjalnej ochrony siedlisk <i>Dolna Odra PLH 320037</i> . | a) zachowanie trwałości lasów chroniących zasoby wód oraz wilgotne siedliska leśne; ochrona krajobrazu i ekotonu wodno-leśnego wokół cieków i zbiorników wodnych; zapewnienie specjalnej ochrony obszarów Natura 2000, b) udostępnienie lasów o urozmaiconym charakterze, c) zachowanie różnorodności biologicznej, d) zwiększenie nakładów na prowadzenie gospodarki leśnej, wzrost pozaprodukcyjnych wartości lasów. | Prowadzenie działań w ramach planu urządzenia lasu wynikających ze stwierdzonych na gruncie indywidualnych potrzeb hodowlano- ochronnych, w sposób nie mogący negatywnie oddziaływać na zasoby wodne. Stosowanie przewidzianych w zasadach hodowli lasu dla lasów wodochronnych ograniczenia cięć rębnych i wydłużenie nawrotów cięć. Prowadzenie gospodarki leśnej w sposób zapewniający utrzymanie lub odtworzenie właściwego stanu ochrony siedlisk i gatunków będących przedmiotem ochrony obszarów Natura 2000. Prowadzenie działań ochronnych zgodnie z zatwierdzonymi planami zadań ochronnych dla obszarów Natura 2000. |

| | | | | | |
|--|--|-------|---|--|---|
| | c, d, f, g, h, i, j, k, 207 a, c, d, g, 209 f, 212, 235 c, d, f, g, h, i, j, l, m, n, s, t, w, y, 236 b, c, d, f, h, j, m, n, r, s, w, 237 a, b, h, 242 a, b, c, f, g, h, j, k, r, s, t, 243 b, c, d, f, g, h, i, k, m, 244 c, d, f, h, 245 a, c, h, 246 a, c, d, f, g, 247, 248, 249, 250, 251, | | | | |
| Lasy glebochronne (lasy stanowiące cenne fragmenty rodzimej przyrody) | 1 a, b, 2 a, 5 b, c, 6, 7 a, b, 8 m, n, 9 g, h, 14 a, b, c, d, f, 92 b, c, d, f, g, h, 93 a, b, c, d, f, h, i, | 129,4 | Drzewostany iglaste, liściaste i mieszane na siedliskach borowych i lasowych o zróżnicowanej strukturze wiekowej, położone na utworach morenowych. Lasy położone w granicach obszarów Natura 2000: obszaru specjalnej ochrony ptaków <i>Dolina Dolnej Odry PLB 320003</i> oraz obszaru specjalnej ochrony siedlisk <i>Dolna Odra PLH 320037</i> . | a) zachowanie trwałości lasów chroniących glebę, zapewnienie specjalnej ochrony obszarów Natura 2000, b) udostępnienie lasów o urozmaiconym charakterze, c) zachowanie różnorodności biologicznej, d) zwiększenie nakładów na prowadzenie gospodarki leśnej, wzrost pozaprodukcyjnych wartości lasów. | Ograniczenie stosowania wielkopowierzchniowych zrębów zupełnych. Prowadzenie prac leśnych w sposób zapewniający w maksymalnym stopniu ochronę gleby. Prowadzenie gospodarki leśnej w sposób zapewniający utrzymanie lub odtworzenie właściwego stanu ochrony siedlisk i gatunków będących przedmiotem ochrony obszarów Natura 2000. Prowadzenie działań ochronnych zgodnie z zatwierdzonymi planami zadań ochronnych dla obszarów Natura 2000. |
| Lasy wodochronne (lasy stanowiące ostoje zwierząt podlegających ochronie gatunkowej) | 103 j, k, 104 j, m, 105 o, p, r, s, 106 j, k, 132 d, f, h, o, p, 133 a, | 16,72 | Drzewostany na siedliskach borowych i lasowych, iglaste, liściaste i mieszane o zróżnicowanej strukturze wiekowej, położone wzdłuż cieków wodnych, w strefie ochrony ostoi, miejsc rozrodu i regularnego przebywania | a) zachowanie trwałości lasów chroniących zasoby wód; ochrona krajobrazu i ekotonu wodno-leśnego wokół cieków i zbiorników wodnych; zapewnienie ochrony ostoi ptaków objętych ochroną gatunkową, b) udostępnienie lasów o | Prowadzenie działań w ramach planu urzędzenia lasu wynikających ze stwierdzonych na gruncie indywidualnych potrzeb hodowlano- ochronnych, w sposób nie mogący negatywnie oddziaływać na zasoby wodne. Stosowanie przewidzianych w zasadach hodowli lasu dla lasów wodochronnych ograniczenia cięć rębnych i wydłużenie nawrotów cięć. |

| | | | | | |
|---|---|-------|--|---|--|
| | | | ptaków objętych ochroną gatunkową. | urozmaiconym charakterze, c) zachowanie różnorodności biologicznej, d) zwiększenie nakładów na prowadzenie gospodarki leśnej, wzrost pozaprodukcyjnych wartości lasów. | Respektowanie zakazów obowiązujących w strefach ochrony na podstawie art. 60 ust. 6 ustawy z dnia 16 kwietnia 2004 roku o ochronie przyrody (Dz.U. z 2015, poz.1651 z późn.zm). |
| Lasy stanowiące cenne fragmenty rodzimej przyrody (lasy stanowiące ostoje zwierząt podlegających ochronie gatunkowej) | 46 c, g, 47 a, b, c, f, g, 62 c,76, 77, | 94,81 | Drzewostany na siedliskach borowych i lasowych, iglaste, liściaste i mieszane o zróżnicowanej strukturze wiekowej, położone w granicach obszarów Natura 2000: obszaru specjalnej ochrony ptaków <i>Dolina Dolnej Odry PLB 320003</i> i obszaru specjalnej ochrony siedlisk <i>Dolna Odra PLH 320037</i> oraz położone w strefie ochrony ostoi, miejsc rozrodu i regularnego przebywania ptaków objętych ochroną gatunkową. | a) zachowanie trwałości lasów, zapewnienie specjalnej ochrony obszarów Natura 2000; zapewnienie ochrony ostoi ptaków objętych ochroną gatunkową, b) udostępnienie lasów o urozmaiconym charakterze, c) zachowanie różnorodności biologicznej, d) zwiększenie nakładów na prowadzenie gospodarki leśnej, wzrost pozaprodukcyjnych wartości lasów. | Prowadzenie gospodarki leśnej w sposób zapewniający utrzymanie lub odtworzenie właściwego stanu ochrony siedlisk i gatunków będących przedmiotem ochrony obszarów Natura 2000. Prowadzenie działań ochronnych zgodnie z zatwierdzonymi planami zadań ochronnych dla obszarów Natura 2000. Respektowanie zakazów obowiązujących w strefach ochrony na podstawie art. 60 ust. 6 ustawy z dnia 16 kwietnia 2004 roku o ochronie przyrody (Dz.U. z 2015, poz.1651 z późn.zm). |
| Lasy stanowiące cenne fragmenty rodzimej przyrody (lasy stanowiące stałe powierzchnie badawcze i doświadczalne) | 27 p, 40 b, c, | 0,6 | Drzewostan dębowy w wieku 145 lat z grabem w drugim piętrze na siedlisku Lśw i drzewostany bukowe w wieku 113 lat na siedlisku Lśw, położone w granicach obszarów Natura 2000: obszaru specjalnej ochrony ptaków <i>Dolina Dolnej Odry PLB 320003</i> i obszaru specjalnej ochrony siedlisk <i>Dolna Odra PLH 320037</i> | a) zachowanie trwałości lasów, zapewnienie specjalnej ochrony obszarów Natura 2000, powierzchnie badawcze IBL, b) udostępnienie lasów o urozmaiconym charakterze, c) zachowanie różnorodności biologicznej, d) zwiększenie nakładów na prowadzenie gospodarki leśnej, wzrost pozaprodukcyjnych wartości lasów. | Prowadzenie gospodarki leśnej w sposób zapewniający utrzymanie lub odtworzenie właściwego stanu ochrony siedlisk i gatunków będących przedmiotem ochrony obszarów Natura 2000. Prowadzenie działań ochronnych zgodnie z zatwierdzonymi planami zadań ochronnych dla obszarów Natura 2000. Ograniczenie wykonywania czynności gospodarczych. |

| | | | | | |
|---|------------------------------|----------------|---|---|--|
| Lasy wodochronne (lasy stanowiące cenne fragmenty rodzimej przyrody, lasy stanowiące ostoje zwierząt podlegających ochronie gatunkowej) | 34 j, k, m, 35 h, i, 48, 63, | 66,18 | Drzewostany na siedliskach borowych i lasowych, wilgotnych i bagiennych, iglaste, liściaste i mieszane o zróżnicowanej strukturze wiekowej położone w zlewni rzeki Odry, w granicach obszarów Natura 2000: obszaru specjalnej ochrony ptaków <i>Dolina Dolnej Odry PLB 320003</i> i obszaru specjalnej ochrony siedlisk <i>Dolna Odra PLH 320037</i> oraz położone w strefie ochrony ostoi, miejsc rozrodu i regularnego przebywania ptaków objętych ochroną gatunkową. | a) zachowanie trwałości lasów chroniących zasoby wód oraz wilgotne siedliska leśne; ochrona krajobrazu i ekotonu wodno-leśnego wokół cieków i zbiorników wodnych; zapewnienie specjalnej ochrony obszarów Natura 2000; zapewnienie ochrony ostoi ptaków objętych ochroną gatunkową, b) udostępnienie lasów o urozmaiconym charakterze, c) zachowanie różnorodności biologicznej, d) zwiększenie nakładów na prowadzenie gospodarki leśnej, wzrost pozaprodukcyjnych wartości lasów. | Prowadzenie działań w ramach planu urządzenia lasu wynikających ze stwierdzonych na gruncie indywidualnych potrzeb hodowlano- ochronnych, w sposób nie mogący negatywnie oddziaływać na zasoby wodne. Stosowanie przewidzianych w zasadach hodowli lasu dla lasów wodochronnych ograniczenia cięć rębnych i wydłużenie nawrotów cięć. Prowadzenie gospodarki leśnej w sposób zapewniający utrzymanie lub odtworzenie właściwego stanu ochrony siedlisk i gatunków będących przedmiotem ochrony obszarów Natura 2000. Prowadzenie działań ochronnych zgodnie z zatwierdzonymi planami zadań ochronnych dla obszarów Natura 2000. Respektowanie zakazów obowiązujących w strefach ochrony na podstawie art. 60 ust. 6 ustawy z dnia 16 kwietnia 2004 roku o ochronie przyrody (Dz.U. z 2015, poz.1651 z późn.zm). |
| Razem | | 3542,46 | | | |

Zestawiła:
Starszy Specjalista
Służby Leśnej
Barbara Sokólska

Zatwierdził:
NADLEŚNICZY
Andrzej Wysocki