

GMINA WIDUCHOWA



PROGNOZA ODDZIAŁYWANIA NA ŚRODOWISKO

na potrzeby miejscowego planu zagospodarowania przestrzennego
dla terenów położonych w obrębie Ognica, gm. Widuchowa



Opracowała: Irena Skrzyszowska – Jaksina

Szczecin, listopad 2023 r.

SPIS TREŚCI:

1.	WPROWADZENIE.....	3
1.1.	Informacje o zawartości, głównych celach projektowanego dokumentu oraz jego powiązaniach z innymi dokumentami	3
1.2.	Metodyka wykonywania prognozy oraz wykorzystane materiały.....	5
1.3.	Metody analizy skutków realizacji postanowień projektowanego dokumentu oraz częstotliwości jej przeprowadzania	6
1.4.	Informacje o możliwym transgranicznym oddziaływaniu na środowisko	7
1.5.	Podstawa prawna opracowania.....	7
2.	CHARAKTERYSTYKA STANU ŚRODOWISKA ORAZ JEGO POTENCJALNE ZMIANY W PRZYPADKU BRAKU REALIZACJI PROJEKTOWANEGO DOKUMENTU	8
2.1.	Obecne użytkowanie terenu.....	8
2.2.	Położenie i rzeźba terenu.....	10
2.3.	Budowa geologiczna	11
2.4.	Warunki glebowe, gruntowo-wodne i złoża surowców naturalnych	11
2.5.	Flora i fauna	12
2.6.	Warunki klimatyczne.....	18
2.7.	Walory krajobrazowe i kulturowe.....	18
2.8.	Ochrona przyrody	18
2.9.	Obszary i obiekty prawnie chronione	19
2.10.	Potencjalne zmiany tego stanu w przypadku braku realizacji zapisów miejscowego planu zagospodarowania przestrzennego	19
3.	STAN I JAKOŚĆ ŚRODOWISKA NA OBSZARZE OPRACOWANIA	20
3.1.	Zanieczyszczenie powietrza i hałas	20
3.2.	Stan jakości powierzchni ziemi, wód powierzchniowych i podziemnych	20
4.	ANALIZA I OCENA USTALEŃ PROJEKTU ZMIANY MIEJSCOWEGO PLANU ZAGOSPODAROWANIA PRZESTRZENNEGO ...	21
4.1.	Realizacja zapisów planu a obszary chronione na podstawie ustawy z dnia 16 kwietnia 2004 r. o ochronie przyrody.....	21
4.2.	Realizacja zapisów planu a cele ochrony środowiska ustanowione na szczeblu międzynarodowym, wspólnotowym i krajowym.....	23
4.3.	Przewidywane znaczące oddziaływania, w tym bezpośrednie, pośrednie, wtórne, skumulowane, krótkoterminowe, średnioterminowe i długoterminowe, stałe i chwilowe oraz pozytywne i negatywne, cele i przedmiot ochrony obszaru Natura 2000 oraz integralność tego obszaru, a także na środowisko,.....	25
5.	ROZWIĄZANIA PLANISTYCZNE MAJĄCE NA CELU ZAPOBIEGANIE, OGRANICZANIE LUB KOMPENSACJE PRZYRODNICZA NEGATYWNYCH ODDZIAŁYWAŃ NA ŚRODOWISKO MOGĄCYCH BYĆ REZULTATEM REALIZACJI ZAPISÓW PLANU	30
6.	ROZWIĄZANIA ALTERNATYWNE	33
7.	STRESZCZENIE W JĘZYKU NIESPECJALISTYCZNYM	34
8.	ZAŁĄCZNIKI:.....	36

1. WPROWADZENIE

1.1. Informacje o zawartości, głównych celach projektowanego dokumentu oraz jego powiązaniach z innymi dokumentami

Niniejsza prognoza oddziaływania na środowisko odnosi się do procedury sporządzenia miejscowego planu zagospodarowania przestrzennego gminy Widuchowa dla terenów położonych w obrębie Ognica. Akt woli sporządzenia planu wyrażony został uchwałą NR XXXVII/293/2022 rady Gminy Widuchowa z dnia 29 marca 2022 r. Dla terenu objętego niniejszą uchwałą obowiązuje miejscowy plan zagospodarowania przestrzennego uchwalony uchwałą Nr XII/107/2003 Rady Gminy Widuchowa z dnia 30 grudnia 2003 r. Wprowadzono wówczas następujące tereny elementarne:

- a) teren przeznaczony do eksploatacji powierzchniowej oznaczony symbolem 1 PE i 2 PE,
- b) teren zaplecza kopalni kruszywa oznaczony symbolem 3 PE/Z i 4 PE/Z,
- c) teren zakładu przerobczego oznaczony symbolem 5 PE/P,
- d) teren zaplecza socjalnego oznaczony symbolem 6 PE/S,
- e) teren parkingu oznaczony symbolem 7 PE/KS,
- f) teren wewnętrznej drogi dojazdowej oznaczony symbolem 8 PE/KD,
- g) teren drogi pożarowej oznaczony symbolem 9 PE/KD.

Obecny plan został w dużej mierze zrealizowany, a zmiana planu zagospodarowania przestrzennego wynika z potrzeby dostosowania wymogów funkcjonowania istniejącego zakładu górniczego do obowiązujących przepisów odrębnych.

W niniejszym planie wprowadza się m.in. zapisy dopuszczające realizację OZE na potrzeby funkcjonowania zakładu górniczego oraz doprecyzowanie zapisów planu związanych z bieżącym funkcjonowaniem i zasilaniem zakładu górniczego, w tym realizacja farmy fotowoltaicznej oraz magazynu energii na potrzeby działania zakładu. Ustalenia obowiązującego planu ograniczają sposób zaopatrzenia w energię elektryczną poprzez dopuszczenie jedynie zasilenia z agregatów prądotwórczych, co powoduje znaczne ograniczenia produkcyjne zakładu wydobywczego.

Projekt planu wprowadza następujące tereny elementarne:

- a) teren górnictwa i wydobywania - G1 - 9,88 ha
- b) teren górnictwa i wydobywania - G2 - 71,27 ha

Podobnie jak w obowiązującym projekcie planu, z uwagi na wysokie walory przyrodnicze, wzdłuż rzeki Rurzyca ustala się strefę ochronną o szerokości 50m, w obszarze której obowiązuje zakaz eksploatacji kruszywa. Podobny pas wprowadza się dla zabezpieczenia istniejącego drzewostanu leśnego, wzdłuż granicy terenów leśnych.

Teren G1 w projekcie planu, który nie został jeszcze skonsumowany w myśl zapisów obowiązującego planu, stanowi teren zaplecza technicznego i infrastrukturalnego kopalni, na którym ustala się realizację:

- 1) urządzeń i obiektów zaplecza technologicznego, gospodarczego i socjalno-administracyjnego kopalni;
- 2) obiektów i urządzeń zapewniających prawidłowe funkcjonowanie terenu 2 G, w tym miejsca postojowe dla samochodów osobowych, ciężarowych, wagi itp.
- 3) wolnostojącej instalacji odnawialnego źródła energii.

Co istotne teren trwale zagospodarowany nie przekroczy 3% (w tym obszar, na którym realizowane będą instalacje OZE) co odpowiada ok 0,29 ha. Jest to tym bardziej znamienne, że w obowiązującym planie obszar zabudowany zajmował ok 0,5 ha i tym samym projekt zmiany planu zmniejsza udział powierzchni trwale zagospodarowanej co jest rozwiązaniem korzystniejszym z punktu widzenia ochrony przyrody.

Zasilanie kopalni w energię elektryczną oraz budowa infrastruktury energetycznej niezbędnej do funkcjonowania zakładu górniczego oraz służącej do odbioru energii z paneli fotowoltaicznych będzie się odbywać zgodnie z zapisami planu zadań ochrony dla Obszaru Natura 2000 Dolina Dolenje Odry PLB320003. Tym samym wykluczono budowę linii napowietrznej SN która wg. planu zadań ochrony stanowi duże zagrożenie i zwiększa śmiertelność ptaków na skutek kolizji z w/w liniami. Zasilanie

obiektów w energię elektryczną będzie się odbywać poprzez istniejącą kablową (podziemną) linię energetyczną

Powierzchnia obszaru planu miejscowego wynosi ok. 81,82 ha.

Przeprowadzona ocena stopnia zgodności z ustaleniami studium przyjętym uchwałą Nr XXVI/223/2013 Rady Gminy Widuchowa z dnia 30 grudnia 2013 r., wykazała, że planowane przeznaczenie nie narusza ustaleń Studium uwarunkowań i kierunków zagospodarowania przestrzennego gminy Widuchowa. Zgodnie z ustaleniami w/w Studium obszary objęte niniejszą uchwałą położone są w obszarze i terenie górniczym złoża kruszyw naturalnych.

Zgodnie z art. 46 ustawy z dnia 3 października 2008 r. o udostępnieniu informacji o środowisku i jego ochronie, udziale społeczeństwa w ochronie środowiska oraz o ocenach oddziaływania na środowisko (Dz.U. 2022 poz. 1029 z późn. zm.) przeprowadzenia strategicznej oceny oddziaływania na środowisko wymagają m.in. projekty planów zagospodarowania przestrzennego, dla których sporządza się prognozę oddziaływania na środowisko.

Art. 51 ust. 1 w/w ustawy mówi, że organ opracowujący projekt miejscowego planu zagospodarowania przestrzennego sporządza prognozę oddziaływania na środowisko.

Strategiczna ocena oddziaływania na środowisko projektu planu, której instrumentem jest prognoza, ma na celu zidentyfikowanie potencjalnych i rzeczywistych zmian, jakie mogą wystąpić w środowisku w związku z realizacją przewidzianych zamierzeń oraz późniejszym wykorzystywaniem powstałych obiektów i infrastruktury.

Prognoza oddziaływania na środowisko została sporządzona w zakresie wynikającym z art. 51 ust. 2 ustawy z dnia 3 października 2008 r. o udostępnianiu informacji o środowisku i jego ochronie, udziale społeczeństwa w ochronie środowiska oraz o ocenach oddziaływania na środowisko i opisuje:

- istniejący stan środowiska oraz potencjalne zmiany tego stanu w przypadku braku realizacji projektowanego dokumentu,
- stan środowiska na obszarach objętych przewidywanym znaczącym oddziaływaniem,
- istniejące problemy ochrony środowiska istotne z punktu widzenia realizacji projektowanego dokumentu, w szczególności dotyczące obszarów podlegających ochronie na podstawie ustawy z dnia 16 kwietnia 2004 r. o ochronie przyrody,
- cele ochrony środowiska ustanowione na szczeblu międzynarodowym, wspólnotowym i krajowym, istotne z punktu widzenia projektowanego dokumentu, oraz sposoby, w jakich te cele i inne problemy środowiska zostały uwzględnione podczas opracowywania dokumentu,
- przewidywane znaczące oddziaływania, w tym oddziaływania bezpośrednie, pośrednie, wtórne, skumulowane, krótkoterminowe, średnioterminowe i długoterminowe, stałe i chwilowe oraz pozytywne i negatywne, na cele i przedmiot ochrony obszaru Natura 2000 oraz integralność tego obszaru, a także na środowisko, a w szczególności na: różnorodność biologiczną, ludzi, zwierzęta, rośliny, wodę, powietrze, powierzchnię ziemi, krajobraz, klimat, zasoby naturalne, zabytki, dobra materialne z uwzględnieniem zależności między tymi elementami środowiska i między oddziaływaniami na te elementy;
- rozwiązania mające na celu zapobieganie, ograniczanie lub kompensację przyrodniczą negatywnych oddziaływań na środowisko, mogących być rezultatem realizacji projektowanego dokumentu, w szczególności na cele i przedmiot ochrony obszaru Natura 2000 oraz integralność tego obszaru, biorąc pod uwagę cele i geograficzny zasięg dokumentu oraz cele i przedmiot ochrony obszaru Natura 2000 oraz integralność tego obszaru,
- rozwiązania alternatywne do rozwiązań zawartych w projektowanym dokumencie wraz z uzasadnieniem ich wyboru oraz opis metod dokonania oceny prowadzącej do tego wyboru albo wyjaśnienie braku rozwiązań alternatywnych, w tym wskazania napotkanych trudności wynikających z niedostatków techniki lub luk we współczesnej wiedzy.

Dokument prognozy ma za zadanie:

- zidentyfikować pojawiające się zagrożenia w konkretnych warunkach środowiskowych,
- ustalić, czy prawidłowo uwzględniono lokalne uwarunkowania środowiska przyrodniczego i kulturowego,

- ocenić skutki, które mogą wynikać ze zmiany warunków, w stosunku do obowiązującego planu,
- sprawdzić na ile zmiana ustaleń planu pozwoli na zachowanie istniejących wartości zasobów środowiska oraz w jakim stopniu nowe ustalenia mogą spotęgować istniejące zagrożenia lub je osłabić,
- ustalić w jakim stopniu proponowana zmiana sposobu wykorzystania terenu naruszy zasady prawidłowej gospodarki zasobami wynikające z polityki gminnej i regionalnej, w tym kierunki ochrony zasobami przyrodniczymi.

Ustawa o udostępnianiu informacji o środowisku i jego ochronie mówi, iż zakres i stopień szczegółowości informacji wymaganych w prognozie oddziaływania na środowisko należy uzgodnić z właściwymi organami.

Szczegółowość wynika także z dostępnych lub możliwych do uzyskania informacji o środowisku (np. opracowanie ekofizjograficzne i obserwacje terenowe) oraz odpowiada szczegółowości planu jak i szczegółowości wymaganej w ustawie.

Szczegółowość prognozy jest większa tam, gdzie wynika to ze specyfiki analizowanego terenu (np. występowanie wartości przyrodniczych lub zagrożeń dla zdrowia i życia ludzi).

Prognozę wykonano w zakresie i stopniu szczegółowości ustalonym przez:

- Regionalną Dyрекcyję Ochrony Środowiska w Szczecinie – pismo WOPN.411.50.2022.MP z dnia 23 maja 2022 r.

Część opisowa prognozy omawia aktualny, wynikający z dotychczasowego sposobu użytkowania i zagospodarowania terenu, stan środowiska przyrodniczego na obszarze objętym miejscowym planem, analizuje skutki realizacji postanowień projektowanego dokumentu dla poszczególnych komponentów środowiska oraz formułuje wnioski i zalecenia, wynikające z przeprowadzonej analizy.

Część graficzna prognozy została przedstawiona na mapach znajdujących się w rozdziale nr 8 – załączniki.

Szczegółową analizę środowiska, w tym ocenę jego stanu wraz z identyfikacją zagrożeń przeprowadzono dla opracowania ekofizjograficznego wykonanego na potrzeby niniejszego miejscowego planu zagospodarowania przestrzennego.

Proponowane w projekcie zmiany planu rozwiązania przestrzenne dostosowane są do uwarunkowań przyrodniczych terenu wynikających z opracowania ekofizjograficznego. Ustalenia projektu planu w zakresie ochrony środowiska są zgodne z wytycznymi ekofizjograficznymi.

Przedmiotem planu jest ustalenie zasad zagospodarowania terenów eksploatacji kruszywa naturalnego wraz z obsługą w zakresie komunikacji i infrastruktury technicznej.

W obszarze planu ustala się następującą klasę przeznaczenia terenu: G - teren górnictwa i wydobywania.

1.2. Metodyka wykonywania prognozy oraz wykorzystane materiały

Niniejsza prognoza została sporządzona w oparciu o informacje zawarte w Opracowaniu ekofizjograficznym, wykonanym dla obszaru objętego zmianą planu w gminie Widuchowa. Ponadto dokonano rozpoznania obszaru w terenie również w odniesieniu do miejsc mogących charakteryzować się ponadprzeciętnymi wartościami przyrodniczymi, na które ustalenia projektu planu mogą potencjalnie oddziaływać.

Na podstawie opracowania ekofizjograficznego oraz projektu ustaleń miejscowego planu zagospodarowania przestrzennego wykonano prognozę oddziaływania na środowisko, w której przeanalizowano oddziaływanie realizacji tych ustaleń na poszczególne elementy środowiska przyrodniczego oraz na prawne i proponowane formy ochrony przyrody w obszarze opracowania.

Wykorzystano materiały kartograficzne, planistyczne, inwentaryzacyjne i studialne, oraz informacje zawarte w literaturze oraz opracowaniach i dokumentach prawnych:

- Studium uwarunkowań i kierunków zagospodarowania przestrzennego gminy Widuchowa, Pracowanie architektoniczne i urbanistyczne mgr. Inż. arch. Małgorzata Cymbik, Widuchowa, grudzień, 2013 r.

- Projekt miejscowego planu zagospodarowania przestrzennego dla terenów położonych w obrębie Ognica, gm. Widuchowa.
- Opracowanie ekofizjograficzne na potrzeby miejscowego planu zagospodarowania przestrzennego dla terenów położonych w obrębie Ognica, gm. Widuchowa, Irena Skrzyszowska-Jaksina, Szczecin, lipiec, 2022 r.
- Opracowanie ekofizjograficzne na potrzeby zmiany studium uwarunkowań i kierunków zagospodarowania przestrzennego gminy Widuchowa
- Waloryzacja Przyrodnicza Województwa Zachodniopomorskiego (Biuro Konserwacji Przyrody w Szczecinie, 2010 r.).
- Strategia rozwoju gminy Widuchowa na lata 2020 – 2030,
- Program ochrony środowiska powiatu Gryfińskiego na lata 2016 – 2020, mgr inż. Anna Sobczyńska, czerwiec 2016
- Stan środowiska w województwie zachodniopomorskim. Raport 2020 r. Główny Inspektorat Ochrony Środowiska w Szczecinie, Szczecin 2020 r.
- Powiatowy program opieki nad zabytkami powiatu Gryfińskiego na lata 2018-2021, Gryfino 2018 r.
- Mapa geologiczne Polski w skali 1:50 000, arkusz 304 – Widuchowa (N-33-101-D) wraz z objaśnieniem. Centralna baza danych geologicznych – PIG, PIB.
- Mapa hydrogeologiczna Polski w skali 1:50 000, arkusz 304 – Widuchowa (N-33-101-D) wraz z objaśnieniem. Centralna baza danych geologicznych – PIG, PIB.
- Mapa geośrodowiskowa Polski w skali 1:50 000, arkusz 304 – Widuchowa (N-33-101-D) wraz z objaśnieniem. Centralna baza danych geologicznych – PIG, PIB.
- Mapa hydrogeologiczna Polski w skali 1:50 000, arkusz 304 – Widuchowa (N-33-101-D) – pierwszy poziom wodonośny – wrażliwość na zanieczyszczenie, Centralna baza danych geologicznych – PIG, PIB.
- Mapa hydrogeologiczna Polski w skali 1:50 000, arkusz 304 – Widuchowa (N-33-101-D) – pierwszy poziom wodonośny – występowanie i hydrodynamika, Centralna baza danych geologicznych – PIG, PIB.
- Mapa hydrogeologiczna Polski w skali 1:50 000, arkusz 304 – Widuchowa (N-33-101-D) – pierwszy poziom wodonośny – jakość wód, Centralna baza danych geologicznych – PIG, PIB.
- Przeglądowa mapa geologiczno – inżynierska Polski w skali 1:300000, Arkusz B1 Szczecin, Instytut Geologiczny
- Raport o oddziaływaniu przedsięwzięcia na środowisko dla zadania Pn: Przedłużenie koncesji na wydobycie kruszywa ze złoża Ognica”, Zagład Usług Komunalnych S.C pod kierownictwem dr inż. Ryszarda Miluńca, Szczecin, maj 2020
- Koźmiński Cz., Michalska B., Czarnecka M., Klimat Województwa Zachodniopomorskiego (Akademia Rolnicza w Szczecinie, Uniwersytet Szczeciński, Szczecin 2007 r.).
- Kondracki J., Geografia fizyczna Polski., PWN, Warszawa 2001r.
- Informacje zawarte na stronach internetowych Generalnej Dyrekcji Ochrony Środowiska - <http://geoserwis.gdos.gov.pl>.
- Opracowanie ekofizjograficzne do planu zagospodarowania przestrzennego województwa zachodniopomorskiego, 2010 r.
- <http://www.zamki.pl/?dzial=mapa> (przedwojenna mapa niemiecka)
- <http://geoserwis.gdos.gov.pl/mapy/>.
- <http://mapy.isok.gov.pl/imap/>.
- <http://www.bdl.lasy.gov.pl/portal/mapy>.

1.3. Metody analizy skutków realizacji postanowień projektowanego dokumentu oraz częstotliwości jej przeprowadzania

Zaproponowane w projekcie planu miejscowego rozwiązania w zakresie zasad zagospodarowania terenu, dla obszarów już zagospodarowanych wraz z ustaleniem zasad obsługi w zakresie komunikacji i infrastruktury technicznej nie powodują znaczących zmian w istniejącym zagospodarowaniu terenu. Zapisy planu zamykają się w granicach miejscowości i sankcjonują już istniejące funkcje wynikające z dotychczasowego zagospodarowania.

Metoda analizy realizacji projektu planu polega na ocenie potencjalnego oddziaływania oraz skuteczności przewidywanych w ustaleniach projektu planu działań zapobiegających, ograniczających, kompensujących negatywne oddziaływanie na środowisko przyrodnicze i zdrowie ludzi. System monitorowania zmian zachodzących na analizowanym obszarze powinien opierać się na okresowej ocenie przeglądu i rejestracji zmian w zagospodarowaniu przestrzennym tego obszaru. W trakcie realizacji ustaleń planu istotne będzie uwzględnienie w projektach budowlanych sformułowanych w planie nakazów i zakazów.

Narzędziem ochrony środowiska jest także państwowy monitoring prowadzony przez Wojewódzki Inspektorat Ochrony Środowiska, który na podstawie prowadzonych pomiarów i obserwacji lokalizuje strefy problematyczne i wdraża odpowiednie działania naprawcze.

Nie wskazuje się dodatkowych narzędzi/metod dla dokonania analizy skutków realizacji postanowień projektowanego dokumentu.

1.4. Informacje o możliwym transgranicznym oddziaływaniu na środowisko

Obowiązek określenia transgranicznego oddziaływania miejscowego planu zagospodarowania przestrzennego na środowisko wynika z Konwencji o ocenach oddziaływania na środowisko w kontekście transgranicznym, którą sporządzono w Espoo 25 lutego 1991 r. (Dz. U. z 1999 r., Nr 96, poz. 1110).

Obszar opracowania znajduje się w strefie przygranicznej. W linii prostej do granicy z Republiką Federalną Niemiec jest niespełna kilometr. Biorąc pod uwagę zakres przestrzenny i rzeczowy wprowadzanych zmian w projekcie planu należy przyjąć, iż nie będzie występowało transgraniczne oddziaływanie na środowisko, w tym przekraczania miejscowych granic administracyjnych.

1.5. Podstawa prawna opracowania

Podstawą sporządzenia prognozy są obowiązujące przepisy, ustawy i rozporządzenia:

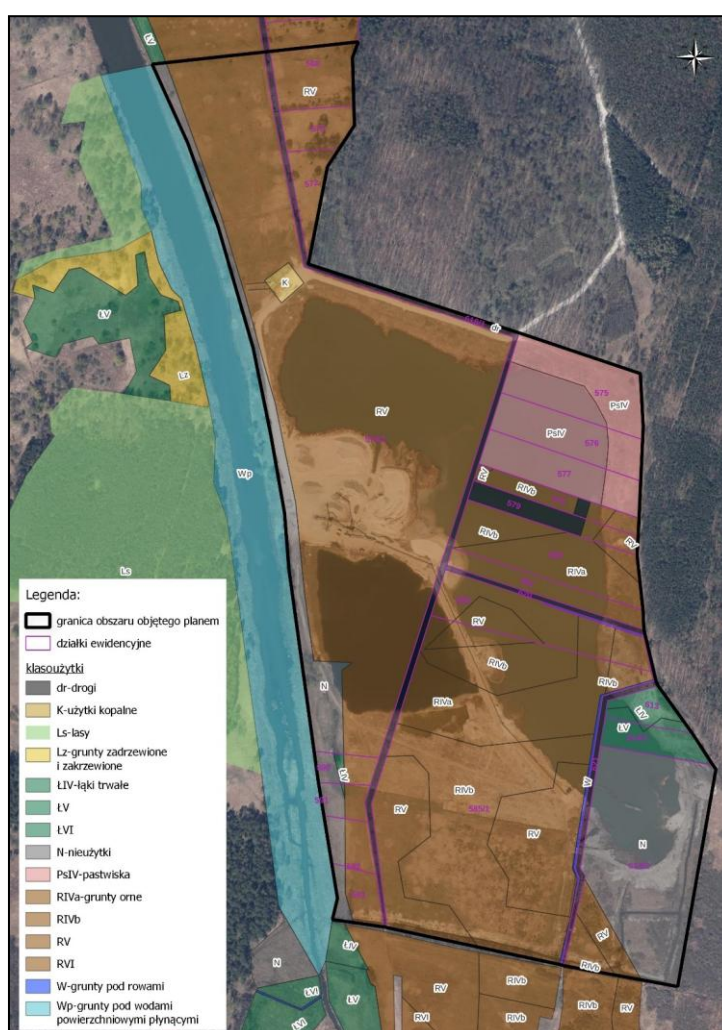
- Ustawa z dnia 16 kwietnia 2004 r. o ochronie przyrody (Dz. U. z 2022 r., poz. 916 z późn. zm).
- Ustawa z dnia 27 marca 2003 r. o planowaniu i zagospodarowaniu przestrzennym (Dz. U. 2022 r., poz. 503 z późn. zm.);
- Ustawa z dnia 3 października 2008 r. o udostępnianiu informacji o środowisku i jego ochronie, udziale społeczeństwa w ochronie środowiska oraz o ocenach oddziaływania na środowisko (Dz.U. 2022 poz. 1029 z późn. zm);
- Ustawa z dnia 27 kwietnia 2001 r. - Prawo Ochrony Środowiska (Dz. U. z 2021 r., poz. 1973 z późn. zm.);
- Ustawa z dnia 18 lipca 2001 r. Prawo wodne (Dz. U. z 2021 r., poz. 2233 z późn. zm.);
- Ustawa z dnia 9 czerwca 2011 r. Prawo geologiczne i górnicze (Dz. U. z 2022 r., poz. 1072 z późn. zm.);
- Ustawa z dnia 28 września 1991 r. o lasach (Dz. U. 2022 r., poz.672 z późn. zm);
- Ustawa z dnia 23 lipca 2003 r. o ochronie zabytków i opiece nad zabytkami (Dz. U. 2022 r., poz.840 z późn. zm);
- Rozporządzenie Ministra Środowiska z dnia 13 kwietnia 2010 r. w sprawie siedlisk przyrodniczych oraz gatunków będących przedmiotem zainteresowania Wspólnoty, a także kryteriów wyboru obszarów kwalifikujących się do uznania lub wyznaczenia jako obszary Natura 2000 (Dz. U. z 2014 r., poz. 1713 z późn. zm.);
- Rozporządzenie Ministra Środowiska z 9 października 2014 r. w sprawie ochrony gatunkowej roślin (Dz. U. z 2014 r., poz. 1409 z późn. zm.);
- Rozporządzeniem Ministra Środowiska z dnia 16 grudnia 2016 r. w sprawie ochrony gatunkowej zwierząt (Dz. U. z 2016 r., poz. 2183 z późn. zm.);
- Rozporządzeniem Ministra Środowiska z 9 października 2014 r. w sprawie ochrony gatunkowej grzybów (Dz. U. z 2014 r., poz. 1408 z późn. zm.);
- Rozporządzenie Ministra Środowiska z dnia 12 stycznia 2011 r. w sprawie obszarów specjalnej ochrony ptaków (Dz. U. Nr 25, poz. 133 z późn. zm.).

2. CHARAKTERYSTYKA STANU ŚRODOWISKA ORAZ JEGO POTENCJALNE ZMIANY W PRZYPADKU BRAKU REALIZACJI PROJEKTOWANEGO DOKUMENTU

2.1. Obecne użytkowanie terenu

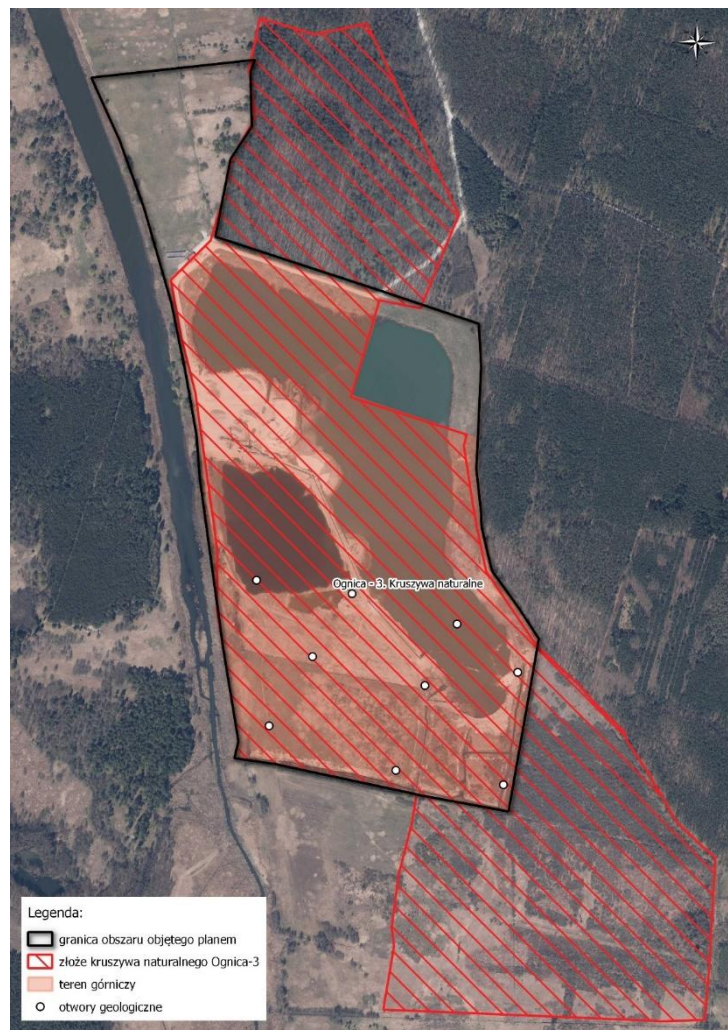
Zgodnie ze Studium obszar sklasyfikowany został jako obszary i tereny górnicze – tereny eksploatacji powierzchniowej kruszywa – złoża „Ognica” na którym ustala się utrzymanie istniejącej funkcji z koniecznością rekultywacji po zakończeniu wydobycia.

Obecnie na terenie opracowania prowadzone jest wydobycie piasku i żwiru ze złoża „Ognica”. Spółka wydobywcza otrzymała koncesje (przedłużenie) na eksploatację kruszywa ważną do 2045 roku, WOŚ.III.7422.9.2020.ZZ. W koncesji wyznaczony obszar i teren górniczy „Ognica – 3” który rozmiarem nie odbiega od wcześniej wyznaczonego na potrzeby poprzedniej koncesji i wynosi 64,56 ha. Na terenie obszaru górniczego zlokalizowane są: zakład przeróbczy, tereny wyeksploatowane całkowicie lub częściowo (w tym rekultywowane w kierunku wodnym tworząc zbiornik wodny) oraz tereny dotychczas niewyeksploatowane w części południowej obszaru.



Ryc. 1. Użytkowanie terenu w granicach obszaru objętego zmianą planu w obrębie Ognica, gm. Widuchowa (opracowanie własne na podstawie danych: Główny Urząd Geodezji i Kartografii – geoportal.gov.pl).

Na terenie inwestycyjnym znajduje się kontenerowe zaplecze socjalno - techniczne z wagą oraz przestawny zakład przeróbczy, w skład którego wchodzi przesiewacze, płuczka, odwadniacz oraz kruszarki. Na działce nr 574/1 wybudowano elektrownię fotowoltaiczną dodatkowo zasilającą w energię elektryczną zakład górniczy „OGNICA”. Wydobycie odbywa się sukcesywnie w kierunku południowych.



Ryc. 2. Obszar objęty zmianą planu dla terenów położonych w obrębie Ognica, gm. Widuchowa.



Fot. 1. Panele fotowoltaiczne na terenie kopalni.

2.2. Położenie i rzeźba terenu

Obszar opracowania położony jest na płaskich tarasach zalewowych u ujścia rzeki Rurzyca do Odry w zachodnim krańcu gminy Widuchowa. Większość część planu stanowią złoża piasku i żwiru „Ognica” na których usadowiona jest czynna kopalnia kruszywa. Zachodnią granicę stanowi rzeka Rurzyca, od południa i północy obszar przylega do rozległych łąk nadrzecznych natomiast wschodnia strona oparta jest o zwarty kompleks leśny. Obszar opracowania skomunikowany jest z drogą wojewódzka NR 122 droga szutrowa, którą wywożony jest urobek z kopalni. Do najbliższego gospodarstwa znajdującego się przy DW 122 na zachód od obszaru opracowania jest ok 600 m w linii prostej natomiast do najbliższej miejscowości (Ognica) ok. 2 km.



Ryc. 3. Lokalizacja obszaru objętego zmianą planu dla terenów położonych w obrębie Ognica, gm. Widuchowa.

Według regionalizacji fizyczno-geograficznej (Kondracki J., 2000) rejon w granicach którego znajduje się obszar stanowi część mezoregionu pojezierza Myśliborskiego które z kolei zalicza się do makroregionu pojezierzy zachodniopomorskich.

Obszar opracowania przedstawia płaską dolinę Rurzyca tarasów zalewowych o charakterze łąkowo - leśnym oraz zbiornik wodny będący zrekultywowanym zbiornikiem poeksploatacyjnym. Utwory tworzące krajobraz są typowe dla form lodowcowych oraz związane z akumulacyjno-erozyjną działalnością wód płynących. Tarasy akumulacyjno zalewowe wznoszą się ponad poziom rzeki do 3,5 metra.

2.3. Budowa geologiczna

Według Mapy geologicznej Polski w skali 1:50 000, arkusz 304 – Widuchowa (N-33-101-D) wraz z opisem obszar opracowania pokryty jest w całości utworami czwartorzędnymi. Osady główne stanowią piaski i mułki rzeczne tarasów zalewowych. Na powierzchni zalega materia organiczna i torfy tworząc niewielkie powierzchnie. W południowej części omawianego obszaru piaski leżą na erozyjnie rozciętych glinach zwałowych na wysokości 15,5 m p.p.m. Miąższość osadów piaszkowych zmniejsza się w kierunku wschodnim i na skraju tarasu strop glin podścielających opisywane osady rzeczne znajduje się już zaledwie 4,7 m p.p.m.

Obszar opracowania otoczony jest od strony wschodniej tarasami nadzalewowymi zbudowanymi z piasków rzecznych które, mimo iż pokryte są zwartym lasem wyraźnie odznaczają się na tle płaskiego krajobrazu. Są to zasadniczo dwa piętra, niższe układa się w przedziale 13,0-15,0 m.n.p. rzeki oraz wyższe w przedziale 20-24 m.n.p. rzeki. Są to piaski głównie średnioziarniste, przewarstwione piaskami innych frakcji, z domieszką żwirków. Ich miąższość dochodzi do 20,0 m.

Najstarszym osadami są gliny zwałowe znajdujące się na południowo-wschodnim krańcu opracowania (już poza granicami) wystające ponad tarasy nadzalewowe. Gliny zwałowe z okresu plejstoceńskiego zostały pchane i zdeponowane na czole lodowca podczas stadiału środkowego zlodowacenia Warty.

2.4. Warunki glebowe, gruntowo-wodne i złoża surowców naturalnych

Obszar opracowania znajduje się w dorzeczu Odry, w regionie wodnym Dolnej Odry i Przymorza Zachodniego. Według stosowanej nomenklatury obszar stanowi jednolite części wód powierzchniowych (JCWP): RW60002419189 – Rurzyca od Kalicy do ujścia.

Sieć hydrograficzną tworzą kanały wyznaczające południową i południowo-wschodnią granice obszaru opracowania. Całość ma połączenie z rzeką Rurzycą, z którą obszar opracowania sąsiaduje od strony zachodniej, a której ujście do rzeki Odry znajduje się ok. 2 km na północ od obszaru opracowania. Kanały nie mają naturalnego połączenia ze zbiornikiem poeksploatacyjnym ani z miejscem wybierania kruszywa.

Głównym zbiornikiem znajdującym się na terenie opracowania jest sztuczny zbiornik wodny powstały w miejscu wydobywania kruszywa. W związku z prowadzonym wydobywaniem granice i wielkość zbiornika stale się zmieniają tzn. zbiornik stale się powiększa w kierunku południowym. Zbiornik wypełniają wody gruntowe których poziom jest związany z warunkami hydrologicznymi sąsiedniej rzeki. Wydobywanie kruszywa odbywa się spod wody, tak więc nie zachodzi konieczność osuszania dna wyrobiska, a samo zużycie wody niezbędnej w procesie technologicznym odbywa się w warunkach obiegu zamkniętego. Nie następuje przerzucanie wody ani ze zbiornika na zewnątrz do rowów czy rzeki ani nie jest pobierana z nich woda. Sam zbiornik nie ma naturalnego połączenia z rowami usytuowanymi na południu obszaru opracowania ani z nurtem rzeki tym samym nie występuje wymiana wód.

Zgodnie z art. 16 pkt 34 ustawy z dnia 20 lipca 2017 r. Prawo wodne, przez obszary szczególnego zagrożenia powodzią rozumie się:

- obszary, na których prawdopodobieństwo wystąpienia powodzi jest średnie i wynosi 1%,
- obszary, na których prawdopodobieństwo wystąpienia powodzi jest wysokie i wynosi 10%,
- obszary między linią brzegu a wałem przeciwpowodziowym lub naturalnym wysokim brzegiem, w który wbudowano wał przeciwpowodziowy, a także wyspy i przymuliska, o których mowa w art. 224, stanowiące działki ewidencyjne,

- pas techniczny.

Według Informatycznego Systemu Osłony Kraju, bazującego na danych z Krajowego Zarządu Gospodarki Wodnej, obszar opracowania na podstawie studiów ochrony przeciwpowodziowej wskazany został jako obszar szczególnego zagrożenia powodzią, na którym prawdopodobieństwo wystąpienia powodzi jest średnie i wynosi 1%.

W odniesieniu do w/w ustawy zgodnie z art. 166 w celu zapewnienia ochrony ludności i mienia przed powodzią obszary szczególnego zagrożenia powodzią uwzględnia się w miejscowym planie zagospodarowania przestrzennego gminy. Dodatkowo wg. art. 15 pkt 1 ppkt 7 Ustawa z dnia 27 marca 2003 r. o planowaniu i zagospodarowaniu przestrzennym w planie miejscowym określa się obowiązkowo granice i sposoby zagospodarowania terenów lub obiektów podlegających ochronie, na podstawie odrębnych przepisów, terenów górniczych, a także obszarów szczególnego zagrożenia powodzią.

Na podstawie art. 77 pkt 1 ppkt 3 na obszarach szczególnego zagrożenia powodzią zakazuje się:

- gromadzenia ścieków, nawozów naturalnych, środków chemicznych, a także innych substancji lub materiałów, które mogą zanieczyścić wody, oraz prowadzenia przetwarzania odpadów, w szczególności ich składowania,
- lokalizowania nowych cmentarzy.

Według map zagrożenia powodziowego w sytuacji wystąpienia powodzi głębokość zalania wynosi od 0,5 m do nawet 2 m a rzędna wód powodziowych wynosi maksymalnie 3.35 m n.p.m.

Biorąc powyższe pod uwagę w projekcie planu winny się znaleźć odpowiednie regulacje uwzględniające ograniczenia w zakresie zabudowy i sposobów zagospodarowania obszaru opracowania.

Według podziału polski na jednolite części wód podziemnych (JCWPd) obszar opracowania znajduje się w obrębie JCWPd nr 23 (PLGW600023). Obszar opracowania nie znajduje się w granicach Głównego Zbiornika Wód Podziemnych (GZWP) ponadto pozbawiony jest głównego użytkowego piętra wodonośnego. Przy czym według przyjętej metodyki za obszar pozbawiony piętra wodonośnego uznaje się taki obszar, w którym nawiercona warstwa wodonośna ma miąższość mniejszą niż 5 m, a wydajność potencjalna nie przekracza 5 m³/h.

Obszar opracowania znajduje się w dolinie Rurzyca i poziom wód gruntowych jest ściśle związany ze stanem poziomu wody w rzece. W zależności od warunków atmosferycznych rzeka w stosunku do wód gruntowych pełni funkcję drenującą (niski stan rzeki) lub akumulacyjną (wysoki stan).

Na obszarze opracowania występuje swobodne zwierciadło wód gruntowych, czasami lekko napięte z powodu występowania nakładu z torfu. Hydroizohipsa (głębokość występowania zwierciadła wód podziemnej) układa się na poziomie 1,4 m n.p.m. co w stosunku do rzędnych terenu mieszczących się w granicach 2-3,6 m n.p.m. sprawia, że lustro wód gruntowych zalega na głębokości od 0,6 do 2 m poniżej powierzchni terenu.

Głównym surowcem naturalnym jest złożę piasku i żwiru „Ognica” o powierzchni 125,45 ha. Złożę rozciąga się południkowo wzdłuż rzeki Rurzyca na którym zlokalizowana jest czynna kopalnia kruszywa (teren i obszar górniczy) o powierzchni ok 64,56 ha. Zmiana planu znajduje się w centralnej części złoża obejmując teren górniczy. Część północna i południowa złoża znajduje się poza obszarem opracowania. Zasoby przemysłowe szacowane są na 4 923 510 Mg (4,9 mln ton).

2.5. Flora i fauna¹

Według Regionów Geobotanicznych Polski wg Matuszkiewicza (Regionalizacja Geobotaniczna Polski, J. M. Matuszkiewicz, 2008) analizowany obszar gminy Widuchowa leży w granicach Prowincji Środkowoeuropejskiej, Podprowincji Południowobałtyckiej, w Dziale Pomorskim (A), Krainie Szczecińskiej (A.3.), okręgu Myśliborskim (A.3.2.), Podokręgu Lisiopolskim (A.3.2.c).

¹ Podrozdział przygotowany w oparciu o wizje terenowe oraz raport o oddziaływaniu przedsięwzięcia na środowisko dla zadań pn. „Przedłużenie koncesji na wydobycie kruszywa ze złoża Ognica” opracowanego przez zespół pod kierownictwem dr inż. Ryszarda Miluńca. W niniejszym raporcie bazowano na szczegółowej inwentaryzacji faunistycznej wykonanej przez ornitologów Zachodniopomorskiego Towarzystwa Przyrodniczego zawartej w raporcie z inwentaryzacji ornitologicznej opublikowanej w styczniu 2018. (Marchowski D., Kajzer Z. 2018. Wyniki Inwentaryzacji ptaków lęgowych i nie lęgowych na terenie kopalni Ognica w 2017 roku. Raport. Zachodniopomorskie Towarzystwo Przyrodnicze, Szczecin).

Według waloryzacji przyrodniczej z 2010 r. na terenie gminy występuje 211 zbiorowisk roślinnych należących do 26 klas fitosocjologicznych. W liczbie tej 206 zidentyfikowano jako zespoły w randze zbiorowiska. Pod względem liczby zbiorowisk gmina Widuchowa nie odbiega od innych jednostek administracyjnych położonych na Niżu Środkowopolskim. Jednak roślinność tego obszaru ma bardzo wyraźny indywidualny charakter, na który składa się szereg czynników zarówno naturalnych jak i antropogenicznych.

Oddzielnym i bardzo ważnym elementem krajobrazu wpływającym na charakter szaty roślinnej gminy jest rzeka Odra wraz ze skarpami, terenami zalewowymi i międzyodrzem. To dzięki nim rozwinęła się ciekawa roślinność kserotermiczna porastająca skarpy, a także rozległe, często torfotwórcze płaty roślinności szuwarowej. Z drugą ważną rzeką gminy – Rurzycą i jej terasami zalewowymi związane są natomiast zbiorowiska łąkowe, ziołoroślowe oraz wilgotne łąki. Czynniki antropogeniczne to przede wszystkim czynna kopalnia kruszywa wraz z aktywnym, zawodnionym wyrobiskiem oraz zrehabilitowanym, sztucznym zbiornikiem wodnym po dawnym wyrobisku.

Zróżnicowanie biologiczne roślinności jest wypadkową uwarunkowań geologicznych i ukształtowania terenu. Na aktualny stan ma wpływ przede wszystkim sąsiedztwo rzeki Rurzycy, eksploatacja kruszywa ze złoża „Ognica” oraz wcześniejsze, rolnicze użytkowanie terenu. Na tej podstawie na obszarze opracowania wyróżniono charakterystyczne typy obszarów przyrodniczych:

- zbiorowiska szuwarowe związane z poeksploatacyjnym zbiornikiem wodnym,
- zbiorowiska synantropijne, ruderalne i zaroślowe czynnej kopalni,
- zbiorowiska łąkowe (północ, południe, wschód)
- zbiorowiska leśne (wschód).

Zbiorowiska szuwarowe związane poeksploatacyjnym zbiornikiem wodnym

Ekosystem wodny na terenie opracowania związany jest przede wszystkim z poeksploatacyjnym zbiornikiem wyrobiskowym. W związku z prowadzeniem wydobywania kruszywa granica zbiornika wciąż się przesuwa (zbiornik się powiększa) w kierunku południowym. Ciągłe zmiany hydro morfologiczne utrudniają wytworzenie stałych bogatszych i cennych siedlisk środowiska wodnego. Dynamika krawędzi zbiornika powoduje, że w tych miejscach może się wykształcić jedynie roślinność o charakterze pionierskim, szybkorosnąca o niskich wymaganiach.

Wydobycie z dna kruszywa powoduje zmętnienie wody i tym samym utrudnia wytworzenie się naturalnej warstwy mułu która stanowi cenna materię organiczną dla potencjalnej roślinności. Dodatkowo brak połączenia z nurtem rzeczny Rurzycy mocno ogranicza ekspansje organizmów w nim żyjących.



Fot. 2. Widok na zbiornik poeksploatacyjny w kierunku północnym.

W płytkich zatokach w północnej części zbiornika czy w miejscach o najwcześniejszym zakończeniu eksploatacji stwierdzono występowanie zbiorowisk pospolitych i inwazyjnych gatunków głównie moczarki kanadyjskiej (*Elodea canadensis*) z domieszką rogatka sztywnego (*Ceratophyllum demersum*) oraz wywłócznika kłosowego (*Myriophyllum spicatum*). Na pozostałym obszarze, wokół zbiornika dominuje trzcina pospolita (*Phragmites australis*) trzciniaak piaskowy (*Calamagrostis epigeios*). W toni wodnej można zaobserwować pojedyncze egzemplarze rdestnicy przeszytej (*Potamogeton perfoliatus*).



Fot. 3. Widok na zbiornik poeksploatacyjny w kierunku południowym z dominacją trzciny pospolitej (*Phragmites australis*).

Zbiorowiska łąkowe (północ, południe, wschód)

Pierwotnie obszar stanowił strefę podmokłych łąk i pastwisk. Wraz z uruchomieniem kopalni gospodarka rolna wycofała się z tego obszaru. Zaprzestano wypasu oraz regularnego koszenia. Spowodowało to dynamiczną zmianę fitocenozy. W następstwie pojawiły się nowe gatunki:

- wyczyniec łąkowy *Alopecurus pratensis*,
- starzec wiosenny *Senecio vernalis*,
- powój polny *Convolvulus arvensis* L.,
- mniszek pospolity *Taraxacum officinale*,
- wyka ptasia *Vicia cracca*.

W wyniku sukcesji naturalnej pojawią się pojedyncze zadrzewienie głównie brzoza brodawkowata *Betula pendula* oraz , sosna zwyczajna *Pinus sylvestris*.



Fot.4. Starzec wiosenny *Senecio vernalis*.



Fot. 5. Widok na obszar opracowania od strony południowej.



Fot.6. Łąki po wschodniej stronie w kierunku na zachód.

Jak wynika z Waloryzacji Przyrodniczej Województwa Zachodniopomorskiego (2010 r.), na terenie objętym zmianą planu na wschodniej rubieży wyznaczono siedlisko przyrodnicze o kodzie 6510 - niżowe i górskie świeże łąki użytkowane ekstensywnie (*Arrhenatherion elatioris*) - łąka rajgrasowa. W trakcie wizji terenowej nie stwierdzono występowania ww. wymienionego siedliska w tym rejonie.

Zbiorowiska synantropijne, ruderalne, zaroślowe czynnej kopalni

Na terenie kopalni poszczególne zbiorowiska roślinne często się przenikają i mieszają tworząc jednolite zbiorowiska ruderalne. Po zachodniej stronie na obrzeżach sztucznie usypanego wału stanowiącego bufor oddzielający rzekę Rurycę od kopalni występują rośliny segetalne: rumian polny (*Anthemis arvensis*), mlecż kolczasty (*Sonchus asper*), mak piaskowy (*Papaver argemone*), mak wątpliwy (*Papaver dubium*) oraz chłodek drobny (*Arnoseris minima*). Dalej w kierunku centralnym występują rośliny niskie głównie trzcinak piaskowy (*Calamagrostis epigeios*) oraz gatunki pionierskie, ruderalne jak i segetalne pochodzące z sąsiadujących od południa łąk i nieużytków.

W części kopalni związanej z wilgotnymi siedliskami występują takie gatunki jak: trzcina pospolita (*Phragmites australis*), manna mielec (*Glyceria maxima*), mozga trzcinowata (*Phalaris*

arundinacea), sit członowaty (*Juncus articulatus*), pałka szerokolistna (*Typha latifolia*), oczeret jeziorny - sitowie jeziorne (*Schoenoplectus lacustris*).

Otwarte tereny piaszczyste porośnięte są suchymi murawami z charakterystycznymi gatunkami tj: jasioniec piaskowy (*Jasione montana*), koniczyna polna (*Trifolium arvense*), fiołek trójbarwny (*Viola tricolor*), szczaw polny (*Rumex acetosella*), babka lancetowata (*Plantago lanceolata*), mietlica pospolita (*Agrostis capillaris*). Pozostałe miejsca porastają rozległe połacie zakrzewień wierzbowych.

Zbiorowiska leśne

Obszar od wschodu i północnego wschodu sąsiaduje bezpośrednio z terenami leśnymi. Jest to las mieszany dębowo-sosnowy o charakterze lasu właściwego. Runo w strefie przejściowej między łąkami a lasem (okoton) dominuje wiechlina gajowa (*Poa nemoralis*), trzcinnik piaskowy (*Calamagrostis epigejos*), rokit cyprysowaty (*Hypnum cupressiforme*), rokićnik pospolity (*Pleurozium schreber*) i nieliczne śmieciek pogięty (*Avenella flexuosa*). Na samym przedpolu lasu, ale wchodząc coraz śmielej zaobserwować możemy brzozę brodawkową (*Betula pendula Roth*) i wierzbę.

FAUNA

W granicach omawianego terenu występuje szereg ekosystemów jak zbiorowiska szuwarowe związane poeksploatacyjnym zbiornikiem wodnym, zbiorowiska synantropijne piaszczystych hałd urobku, zbiorowiska łąkowe, zbiorowiska leśne (wschód). Są to miejsca korzystne dla przedstawicieli fauny, dając warunki bytowania i rozrodu szeregu gatunkom.

Rozległy wyrobiskowy zbiornik wodny otoczony lasem i łąkami warunkuje skład gatunkowy fauny na omawianym obszarze. Działalność wydobywcza ogranicza występowanie wielu gatunków zwierząt jednocześnie sprzyjając obecności innych. Skarpy hałd stanowią sprzyjające warunki dla tworzenia się kolonii ptaków budujących w nich jamy lęgowe takich jak brzegówka zwyczajna. Zbiornik wodny z piaszczystymi łachami pozbawionymi roślinności jest doskonałą enklawą ptaków związanych ze środowiskiem wodnym - sieweczek, gęgaw i krzyżówek. Płytkie, nasłonecznione zatoczki w północnej części zbiornika poeksploatacyjnego są dogodnym siedliskiem żaby wodnej.– *rena esculenta*.

W trakcie wizji terenowej w części nieeksploatowanej zbiornika zaobserwowane pojedyncze sztuki gatunków ichtiofauny i mięczaki m.in. Błotniarke pospolitą *Stagnicola palustris*. W związku z tym, że zbiornik nie ma stałego połączenia z nurtem rzeki zaobserwowane ryby zapewne zostały introdukowane przez człowieka. Brak roślinności w toni wodnej, niewykształcenie się pokrywy naturalnego mułu, duża dynamika roślinności przybrzeżnej i w końcu hałas i praca refulera powodują, że zbiornik wyrobiska nie stanowi dogodnego siedliska na tarliska dla ryb.

W zbiorniku wodnym oraz w obrębie przyległego do niego szuwaru trzcinowego pojawiają się gęgawy, łyski, krzyżówki, cyraneczki, łabędzie nieme. Na piaszczystych łachach w obrębie zbiornika zaobserwowano mewę białogłową i czajkę (2 osobniki). W sąsiedztwie zakładu przerobczego w skarpię stwierdzono obecność kolonii brzegówki. Pomiędzy Rurzą, a kopalnią obserwowano pliszki siwe, srokę, kruka oraz gąsiora. W południowej części zakładu nie stwierdzono gniazdowania ptaków. Odnotowano obecność wróbla, skowronka, pliszki siwej, mazurka i kuropatwy.

Według danych uzyskanych z Regionalnej Dyrekcji Ochrony Środowiska w Szczecinie w sąsiedztwie obszaru opracowania znajduje się, w myśl art. 46.1 Ustawy o ochronie przyrody, strefa ochrony ostoi, miejsc rozrodu i regularnego przebywania zwierząt objętych ochroną gatunkową. W tym przypadku jest to strefa ochrony ostoi oraz miejsca rozrodu i regularnego przebywania bielika (*Haliaeetus albicilla*). Strefa znajduje się w oddziałach leśnych nr 69, 70, 73, 74 w leśnictwie Grabowo, Nadleśnictwo Chojna, które znajduje się w odległości 100 m od obszaru opracowania. Termin ochrony okresowej dla bielika obowiązuje od dnia 1 stycznia do 31 lipca.

Ssaki związane z sąsiedztwem pobliskich lasów reprezentowane są przez dziki, sarny, zajęce i lisy, jenoty oraz daniela zwyczajnego. Na łąkach występuje zajęc szarak.

Obszar opracowania leży w granicach Obszaru Specjalnej Ochrony Ptaków Natura 2000 Dolina Dolnej Odry PLB 320003, wyznaczonego Rozporządzeniem Ministra Środowiska z dnia 12 stycznia 2011 r. w sprawie obszarów specjalnej ochrony ptaków. Zgodnie z Zarządzeniem Regionalnego Dyrektora Ochrony Środowiska w Szczecinie z dnia 30 kwietnia 2014 r. w sprawie ustanowienia planu zadań ochronnych dla obszaru Natura 2000 Dolina Dolnej Odry PLB320003 i jego zmianą (Zarządzenie

Regionalnego Dyrektora Ochrony Środowiska w Szczecinie z dnia 27 kwietnia 2017 r.), przedmiotami ochrony obszaru są następujące gatunki ptaków, które powinny być chronione, poprzez ochronę ich siedlisk: krzyżówka, głowienka, czernica, nurogęś, łyska, kormoran, rożeniec, ogorzałka, ohar, cyraneczka, gągoł, puchacz, uszatka błotna, zimorodek, podróżniczek, brzęczka, wodniczka, jarzębatka, wąsatka, łabędź niemy, gęś zbożowa, gęś białoczelna, gęgawa, świstun, krakwa, bąk, czapla biała, bocian czarny, łabędź krzykliwy, bielaczek, trzmielojad, kania czarna, kania ruda, bielik, błotniak stawowy, błotniak łąkowy, rybołów, sokół wędrowny, kropiatka, zielonka, derkacz, żuraw, ostrygojad, czajka, batalion, brodziec leśny, mewa czarnogłowa, mewa mała, rybitwa rzeczna, rybitwa białoczelna, rybitwa czarna.

Jak wynika z Raportu na omawianym terenie i w jego bezpośrednim sąsiedztwie stwierdzono występowanie 21 gatunków ptaków, będących przedmiotem ochrony obszaru (czapla biała, łabędź krzykliwy, bielaczek, derkacz, żuraw, czajka, zimorodek, łabędź niemy, gęś zbożowa, gęś białoczelna, gęgawa, świstun, krakwa, krzyżówka, czernica, nurogęś, łyska, kormoran, rożeniec, cyraneczka, gągoł). Gatunki te, jak wykazały prowadzone inwentaryzacje występują pomimo hałasu będącego czynnikiem płoszącym, a obszar zawodnionego wyrobiska z pasem szuwaru, płytkimi mulistymi i piaszczystymi brzegami stanowi dla nich stale powiększające się atrakcyjne siedlisko.



Fot. 7. Piaszczyste skarpy zasiedlona przez Jaskólkę brzegówkę *Riparia riparia*.



Fot. 8. Platforma pływająca dla ptaków na terenie zbiornika poeksploatacyjnego.

Dla fauny działania górnicze nie stanowią zagrożenia. Powstanie dużego zbiornika wodnego poprawi warunki siedliskowe ptaków lęgowych oraz płazów. Poprawi się baza pokarmowa dla ssaków polujących na ptactwo wodne. Pozostawione skarpy staną się miejscem siedliskowym niektórych gatunków ptaków. W 2022 roku na terenie zbiornika poeksploatacyjnego zwodowano platformę pływającą dla ptaków.

2.6. Warunki klimatyczne

Obszar opracowania ekofizjograficznego znajduje się w granicach Krainy X – Doliny Dolnej Odry. Kraina stanowi wąski pas terenu o szerokości od kilku do kilkunastu kilometrów, ciągnący się wzdłuż Odry, w większości zajęty przez użytki zielone i lasy. Kraina ta rozciąga się od południowej granicy województwa po ujście Iny do Odry. Następcznie rośnie wraz z przesuwaniem się w górę Odry i wacha się od 1540 godzin nad jeziorem Dąbie do ok 1600 na krańcach południowych. Średnie temperatury roczne przekraczające 8,5°C jak również średnie temperatury lipca od 17, 6°C do 18,2°C wyróżniają tę krainę jako najcieplejsze miejsce w województwie. Natomiast temperatury stycznia -0,6-0,7°C są nieco niższe niż w sąsiedniej krainie I Zalewu Szczecińskiego (która jest najcieplejsza w miesiącach zimowych). Przymrozki wiosenne znikają po 25 kwietnia natomiast jesienne pojawiają się po 20 października. Przejawem korzystnych warunków termicznych tej krainy są najdłużej trwające w województwie okresy wykonywania prac polowych i wegetacji roślin, które wynoszą odpowiednio: 256-261 i ponad 225 dni. Natomiast warunki opadowe nie są korzystne. Średnia suma opadów waha się od 525 mm do 550 mm. Niewiele jest również dni z opadem (powyżej 1 mm) i wielkość waha się od 95 do 105 dni. Stosunkowo krótki jest również czas zalegania pokrywy śnieżnej wynoszący 40 dni.²

2.7. Walory krajobrazowe i kulturowe

W granicach obszaru opracowania nie występują zabytki podlegające ochronie na podstawie ustawy z dnia 23 lipca 2003 r. o ochronie zabytków i opiece nad zabytkami wpisane do rejestru Zachodniopomorskiego Wojewódzkiego Konserwatora Zabytków. Nie występują również elementy historycznego krajobrazu kulturowego podlegające ochronie lub wymagające ustanowienia ochrony na podstawie art. 7 pkt 4 ustawy z dnia 23 lipca 2003 r. o ochronie zabytków i opiece nad zabytkami.

Zgodnie z zapisami Studium uwarunkowań i kierunków zagospodarowania na obszarze opracowania nie wyznaczono stref ochrony archeologiczno - konserwatorskiej.

Nie mniej jednak na podstawie obowiązującego Planu Zagospodarowania Przestrzennego Województwa Zachodniopomorskiego oraz w Wojewódzkiego Programu Opieki nad Zabytkami Województwa Zachodniopomorskiego na lata 2021-2024 w Studium uwarunkowań i kierunków zagospodarowania (ale tylko w części graficznej) część obszaru opracowania wskazany został jak obszar kulturowo - krajobrazowy OKK – 5 „Chojeński-Pogranicza”. Cechami wyróżnionymi ten krajobraz jest Chojna z elementami średniowiecznego zagospodarowania, w tym kościołem mariackim - sylwetą kościoła dominująca nad okolicą, dostrzegana z dalekiej perspektywy. Wsie z układami i zabudową o walorach zabytkowych. Zespoły pałacowo/dworsko-parkowe oraz parki, a szczególnie park krajobrazowy w Zatonii Dolnej. Historyczny układ komunikacyjny i obsadzenia dróg.

W związku z powyższym można założyć, że mimo iż obszar opracowania znajduje się w granicach wspomnianego obszaru kulturowo - krajobrazowego na jego terenie brak jest elementów charakterystycznych będących podstawą powołania w/w OKK.

2.8. Ochrona przyrody

Obszar zmiany planu znajduje się w granicach prawnych form ochrony przyrody, o których mowa w art. 6.1 ustawy z dnia 16 kwietnia 2004 r. o ochronie przyrody (Dz. U. z 2022 r., poz. 916 z późn. zm):

² Koźmiński Cz., Michalska B., Czarnecka M., Klimat Województwa Zachodniopomorskiego (Akademia Rolnicza w Szczecinie, Uniwersytet Szczeciński, Szczecin 2007 r.).

- Obszar zmiany planu znajduje się w granicach obszarów Natura 2000 Dolina Dolnej Odry PLB320003 o powierzchni 61648,4 ha, który został wyznaczony rozporządzeniem Ministra Środowiska z dnia 12 stycznia 2011 r. w sprawie obszarów specjalnej ochrony ptaków, dla którego opracowano projekt planu zadań ochronnych w celu utrzymania lub odtworzenia właściwego stanu przedmiotów ochrony

Ponadto obszar opracowania znajduje się w otulinie Cedyńskiego Parku Krajobrazowego. W myśl ustawy o ochronie przyrody otulina parku nie formą ochrony przyrody niemniej jednak stanowi strefę ochronną graniczącą z formą ochrony przyrody i wyznaczoną indywidualnie dla formy ochrony przyrody w celu zabezpieczenia przed zagrożeniami zewnętrznymi wynikającymi z działalności człowieka

2.9. Obszary i obiekty prawnie chronione

Na mocy art. 125 ustawy z dnia 27 kwietnia 2001 r. - Prawo Ochrony Środowiska ochronie podlega:

- Złoże piasku i żwiru „Ognica”
- Według Informatycznego Systemu Osłony Kraju, bazującego na danych z Krajowego Zarządu Gospodarki Wodnej, obszar opracowania na podstawie studiów ochrony przeciwpowodziowej wskazany został jako obszar szczególnego zagrożenia powodzią, na którym prawdopodobieństwo wystąpienia powodzi jest średnie i wynosi 1%.

2.10. Potencjalne zmiany tego stanu w przypadku braku realizacji zapisów miejscowego planu zagospodarowania przestrzennego

W przypadku nieprzystąpienia do zmiany miejscowego planu zagospodarowania przestrzennego, nie ulegnie zmianie dotychczasowe użytkowanie terenów.

3. STAN I JAKOŚĆ ŚRODOWISKA NA OBSZARZE OPRACOWANIA

3.1. Zanieczyszczenie powietrza i hałas

Poziom stężenia zanieczyszczeń w atmosferze jest wypadkową wielkości emisji zanieczyszczeń oraz warunków meteorologicznych. Do czynników wpływających na rozprzestrzenianie się zanieczyszczeń w szczególności warunkujące ich zasięg oraz prędkość przemieszczania się ma kierunek wiatru, temperatura powietrza, dyfuzja i turbulencja, wilgotność względna oraz kondensacja pary wodnej i opad atmosferyczny.

W pewnym oddaleniu znajdują się największy emiter zanieczyszczeń pyłowych i gazowych województwa zachodniopomorskiego jakim jest zlokalizowana w Nowym Czarnowie Elektrowni „Dolna Odra. Dodatkowo po drugiej stronie granicy znajduje się zakład petrochemiczny w Schwedt. Niewykluczone, że przy sprzyjających warunkach atmosferycznych zanieczyszczenia docierają do obszaru opracowania.

Przy wietrze południowym do obszaru opracowania mogą dochodzić zanieczyszczenia ze źródeł niskiej emisji gazów i pyłów terenów wsi Ognica związanych z eksploatacją pieców na paliwo stałe w sezonie grzewczym.

Emisja liniowa związana jest głównie z transportem kołowym odbywającym się na DW 122, która przebiega w linii prostej ok 600 metrów od północnego krańca obszaru opracowania. Według Generalnego Pomiaru Ruchu w 2015 roku na tym odcinku średni ruch dobowy wynosił 2233 poj./24h. Biorąc wartości średnie dla kraju tego typu drogi (3520 poj./24h) i województwa (2358 poj./24h) można przyjąć, że ruch jest poniżej średniej.

Głównym lokalnym źródłem zanieczyszczenia powietrza atmosferycznego jak również emitentem hałasu na obszarze opracowania jest kopalnia kruszywa „Ognica – 3”.

3.2. Stan jakości powierzchni ziemi, wód powierzchniowych i podziemnych

Obszar opracowania to w dużej mierze teren górniczy, pozostałą część stanowią łąki tarasów zalewowych. W wyniku prac wydobywczych powierzchnia terenu ciągle się zmienia. Tempo tych zmian zależy od warunków technicznych zakładu oraz zapotrzebowania na kruszywo. Eksploatacja przesuwa się w kierunku południowym. W wyniku tych prac następuje zdjęcie wierzchniej warstwy gleby i utworzenie wyrobiska, stanowiącego rozszerzenie dla istniejącego zbiornika wodnego. Zdjęty materiał nakładowy w tym gleba jest zdeponowana na terenie zakładu i wykorzystywana do rekultywacji po zaprzestaniu wydobycia. W trakcie prac rekultywacyjnych ściany wyrobiska zostaną wyprofilowane, a zgromadzony materiał nakładowy rozplantowany po całości obszaru. Największą zmianą w fizjonomii terenu będzie powstanie dużego zbiornika wodnego w miejsce dzisiejszych (i dawniejszych) łąk tym samym zostanie powiększony obszar siedliskowy awifauny i ptaków.

Obszar opracowania nie jest zagrożony ruchami masowymi. Według Systemu Osłony Przeciwośuwiskowej³ brak jest czynnych osuwisk oraz terenów zagrożonych. Również w wyniku samej eksploatacji nie powstały w/w zjawiska głównie za sprawą pasa ochronnego i odpowiedniego wyprofilowania skarp.

WODY

Według podziału polski na jednolite części wód podziemnych (JCWPd) obszar opracowania znajduje się w obrębie JCWPd nr 23 (PLGW600023). Według portalu Hydroportal⁴ (publiczny portal dotyczący szeroko pojętej tematyki wodnej na terenie Polski. Umożliwia przegląd danych dotyczących ryzyka powodziowego, przeciwdziałania suszy czy prezentujący plany gospodarowania. Portal działa w ramach Informatycznego Systemu Osłony Kraju) stan chemiczny i ilościowy jest określany jako dobry. Przekłada się to na ocenę dobrą ogólnego stanu JCW.

³ <https://geoportal.pgi.gov.pl/portal/page/portal/SOPO/Wyszukaj3>

⁴ https://wody.isok.gov.pl/imap_kzgw/?gmap=gpPGW

4. ANALIZA I OCENA USTALEŃ PROJEKTU ZMIANY MIEJSCOWEGO PLANU ZAGOSPODAROWANIA PRZESTRZENNEGO

4.1. Realizacja zapisów planu a obszary chronione na podstawie ustawy z dnia 16 kwietnia 2004 r. o ochronie przyrody

Obszar zmiany planu znajduje się w granicach prawnych form ochrony przyrody, o których mowa w art. 6.1 ustawy z dnia 16 kwietnia 2004 r. o ochronie przyrody.

Obszar opracowania leży w granicach Obszaru Specjalnej Ochrony Ptaków Natura 2000 Dolina Dolnej Odry PLB 320003, wyznaczonego Rozporządzeniem Ministra Środowiska z dnia 12 stycznia 2011 r. w sprawie obszarów specjalnej ochrony ptaków.

Zgodnie z Zarządzeniem Regionalnego Dyrektora Ochrony Środowiska w Szczecinie z dnia 30 kwietnia 2014 r. w sprawie ustanowienia planu zadań ochronnych dla obszaru Natura 2000 Dolina Dolnej Odry PLB320003 i jego zmianą (Zarządzenie Regionalnego Dyrektora Ochrony Środowiska w Szczecinie z dnia 27 kwietnia 2017 r.), przedmiotami ochrony obszaru są następujące gatunki ptaków, które powinny być chronione, poprzez ochronę ich siedlisk: krzyżówka, głowienka, czernica, nurogęś, łyska, kormoran, rożeniec, ogorzałka, ohar, cyraneczka, gągoł, puchacz, uszatka błotna, zimorodek, podrózniczek, brzęczka, wodniczka, jarzębatka, wąsatka, łąbędź niemy, gęś zbożowa, gęś białoczelną, gęgawa, świstun, krakwa, bąk, czapla biała, bocian czarny, łąbędź krzykliwy, bielaczek, trzmiełojad, kania czarna, kania ruda, bielik, błotniak stawowy, błotniak łąkowy, rybołów, sokół wędrowny, kropiatka, zielonka, derkacz, żuraw, ostrygojad, czajka, batalion, brodziec leśny, mewa czarnogłowa, mewa mała, rybitwa rzeczna, rybitwa białoczelną, rybitwa czarna. Jak wynika z Raportu na omawianym terenie i w jego bezpośrednim sąsiedztwie stwierdzono występowanie 21 gatunków ptaków, będących przedmiotem ochrony obszaru (czapla biała, łąbędź krzykliwy, bielaczek, derkacz, żuraw, czajka, zimorodek, łąbędź niemy, gęś zbożowa, gęś białoczelną, gęgawa, świstun, krakwa, krzyżówka, czernica, nurogęś, łyska, kormoran, rożeniec, cyraneczka, gągoł).

W zbiorniku wodnym oraz w obrębie przyległego do niego szuwaru trzcinowego pojawiają się gęgawy, łyski, krzyżówki, cyraneczki, łąbędzie nieme. Na piaszczystych łachach w obrębie zbiornika zaobserwowano mewę białogłową i czajkę (2 osobniki). W sąsiedztwie zakładu przerobczego w skarpie stwierdzono obecność kolonii brzegówki. Pomiedzy Rurzycą, a kopalnią obserwowano pliszki siwe, srokę, kruka oraz gąsiora. W południowej części zakładu nie stwierdzono gniazdowania ptaków. Odnotowano obecność wróbla, skowronka, pliszki siwej, mazurka i kuropatwy.

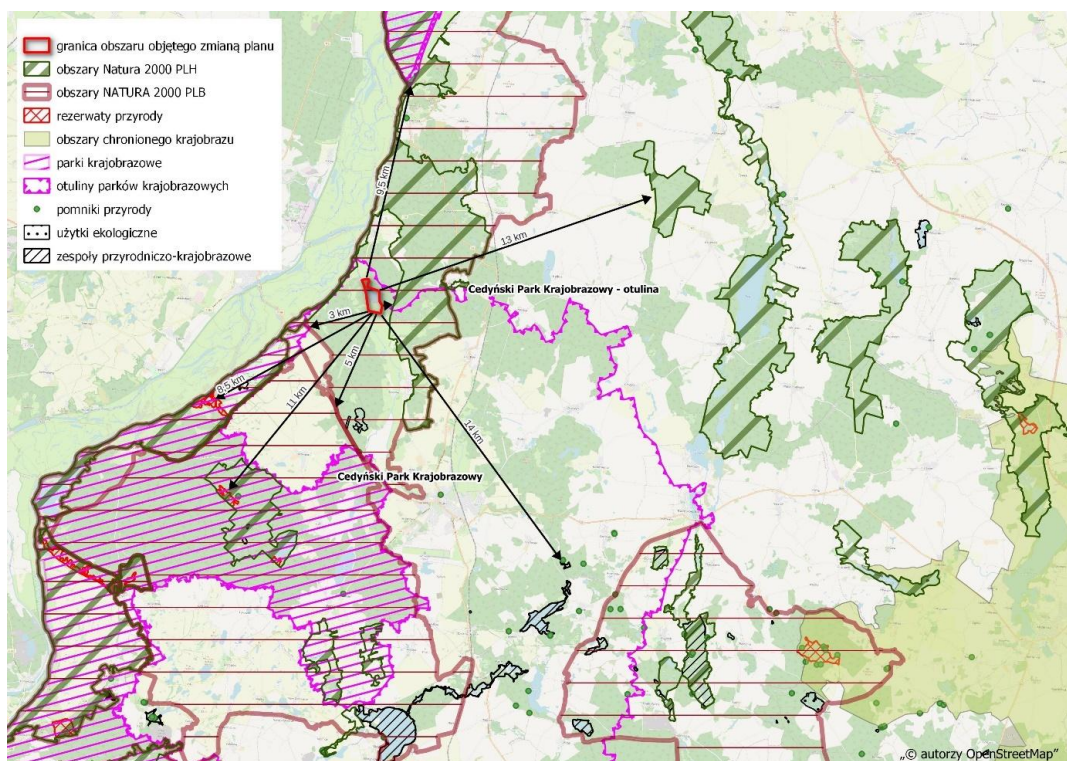
Zgodnie z ustawą z dnia 16 kwietnia 2004 r. o ochronie przyrody, co do zasady, zabrania się podejmowania działań mogących, osobno lub w połączeniu z innymi działaniami, znacząco negatywnie oddziaływać na cele ochrony obszaru Natura 2000, w tym w szczególności:

- pogorszyć stan siedlisk przyrodniczych lub siedlisk gatunków roślin i zwierząt, dla których ochrony wyznaczono obszar Natura 2000 lub wpłynąć negatywnie na gatunki, dla których ochrony został wyznaczony obszar Natura 2000, lub pogorszyć integralność obszaru Natura 2000 lub jego powiązania z innymi obszarami.

W celu minimalizujących oddziaływanie na środowisko przedmiotowego przedsięwzięcia plan wskazuje na utrzymanie właściwego stanu ochrony poprzez utrzymanie siedlisk na niezmiennym poziomie oraz ograniczenie czynników wpływających na zmniejszenie populacji gatunków objętych ochroną. Dodatkowo po zakończeniu eksploatacji kopalni należy zrehabilitować obszar w kierunku rolno-wodnym co będzie się wiązało pozostawieniem dużego zbiornika wodnego z roślinnością przywodną a na tak przygotowanym terenie rekomenduje się utworzenie nowych form ochrony przyrody np. użytku ekologicznego.

Należy zaznaczyć, że zapisy planu nie wprowadzają nowych funkcji a uszczegóławiają już istniejące a potencjalne siedliska to sztucznie utworzona skarpa, piaszczyste łachy (w tym sztuczna na środku wyrobiska), oraz trzcinowiska na obszarze już rekultywowanym, tym samym nie zachodzi możliwość ich niszczenia czy fragmentaryzacji.

Jak wykazały prowadzone inwentaryzacje w ramach Raportu gatunki objęte ochroną występują pomimo hałasu będącego czynnikiem płoszącym, a obszar zawodnionego wyrobiska z pasem szuwaru, płytkimi mulistymi i piaszczystymi brzegami stanowi dla nich stale powiększające się atrakcyjne siedlisko.



Ryc. 4. Lokalizacja obszaru opracowania w stosunku do form ochrony przyrody (opracowanie własne na podstawie danych z <http://geoserwis.gdos.gov.pl/mapy/>).

W związku z powyższym można domniemywać, że realizacja zapisów planu w tym rekultywacja w kierunku rolno-wodnym nie spowoduje negatywnego wpływu na analizowany obszar Natura 2000. Przy takim założeniu wykluczono możliwość wystąpienia znaczącego negatywnego oddziaływania na cele i przedmiot ochrony obszaru Natura 2000. Dodatkowo można zakładać, że wraz z postępem procesów rekultywacyjnych dojdzie do dalszej poprawy warunków siedliskowych.

W stosunku do innych, najbliższych obszarów Natura 2000 zlokalizowany jest następująco:

- ok. 0,5 km od obszaru mającego znaczenie dla Wspólnoty Natura 2000 Dolna Odra PLH320037, który położony jest zarówno po wschodniej jak i zachodniej stronie w stosunku do obszaru opracowania.
- ok. 5 km od granicy obszaru specjalnej ochrony ptaków Natura 2000 Ostoja Cedyńska PLB320017, który położony jest na południe od obszaru opracowania.
- ok. 13 km od obszaru mającego znaczenie dla Wspólnoty Natura 2000 Las Baniewicki PLH320064, który położony jest w kierunku północno wschodnim w stosunku do obszaru opracowania.

Parki Krajobrazowe

Obszar zmiany planu znajduje się poza granicami parków krajobrazowych, natomiast położony jest w granicach otuliny Cedyńskiego Parku Krajobrazowego. Obszar zmiany planu znajduje się w odległości 3 km od Cedyńskiego Parku Krajobrazowego i 9,5 km od Parku Krajobrazowego Dolina Dolnej Odry.

Rezerваты przyrody

Obszar zmiany planu znajduje się w odległości 8,5 km od granicy rezerwatu przyrody pn. „Słoneczne Wzgórza” i 11 km od rezerwatu przyrody pn. „Dąbrowa Krzymowska”.

Powyższe rezerваты znajdują się w granicach sieci obszarów Natura 2000: obszaru specjalnej ochrony ptaków Natura 2000 Dolina Dolnej Odry PLB320003 oraz obszaru mającego znaczenie dla Wspólnoty Natura 2000 Dolna Odra PLH320037 i Wzgórza Krzymowskie PLH320054.

W związku z powyższym nie przewiduje się znacznego negatywnego oddziaływania na przedmiot ochrony.

Pomniki przyrody

W granicach obszaru nie występują pomniki przyrody ożywionej i nieożywionej. W związku z powyższym nie przewiduje się znacznego negatywnego oddziaływania na przedmiot ochrony.

Użytki ekologiczne

Obszar zmiany planu znajduje się w odległości ok. 7 km od granicy istniejącego użytku ekologicznego pn. Skarpy w Zatonii. W związku z powyższym nie przewiduje się znacznego negatywnego oddziaływania na przedmiot ochrony.

Zespoły przyrodniczo krajobrazowe

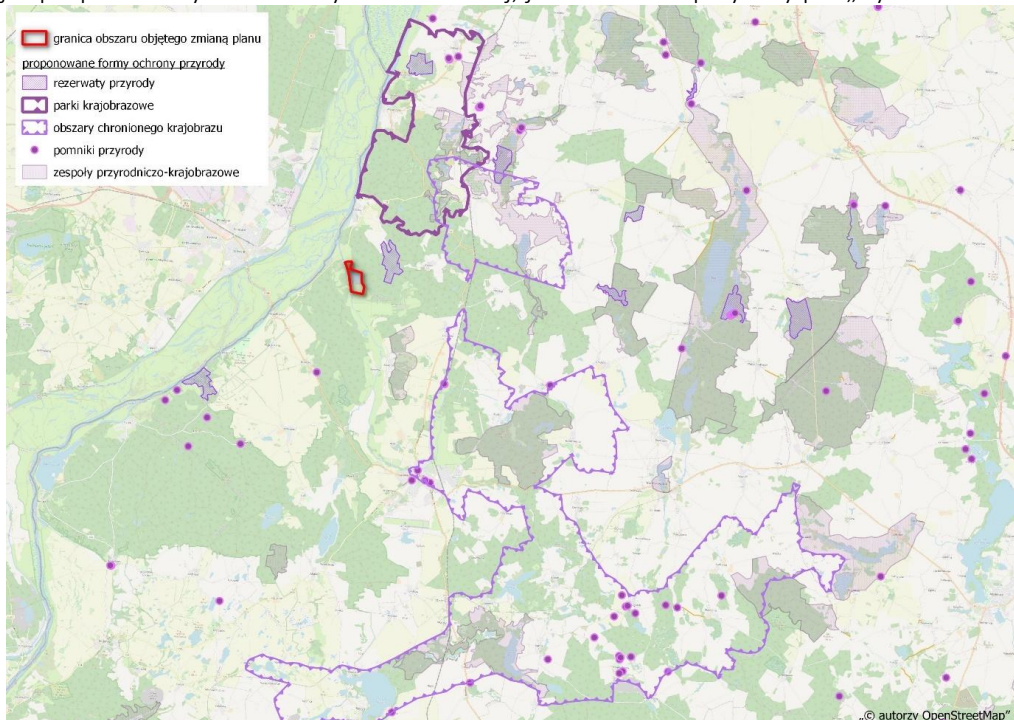
Obszar zmiany planu nie znajduje się w granicach zespołów przyrodniczo - krajobrazowych, w stosunku do których jest zlokalizowany następująco

- ok. 14 km od granicy istniejącego zespołu przyrodniczo krajobrazowego pn. Łęgi nad Jelenim Potokiem.

W związku z powyższym nie przewiduje się znacznego negatywnego oddziaływania na przedmiot ochrony.

Proponowane formy ochrony przyrody.

W granicach opracowania brak jest proponowanych form ochrony przyrody. W niedalekiej odległości od obszaru opracowania znajduje się kompleks różnorodnych lasów olszowych i roślinności bagennej zaproponowany do ochrony rezerwatowej, jako rezerwat przyrody pn. „Rynickie Olszyny”.



Ryc. 5. Lokalizacja obszaru opracowania w stosunku do proponowanych form ochrony przyrody (opracowanie własne na podstawie danych z <http://geoserwis.gdos.gov.pl/mapy/>).

4.2. Realizacja zapisów planu a cele ochrony środowiska ustanowione na szczeblu międzynarodowym, wspólnotowym i krajowym.

Ustalenia dokumentów planistycznych sporządzanych na szczeblu gminnym, w tym miejscowych planów zagospodarowania przestrzennego, wymagają uwzględnienia celów i kierunków ochrony środowiska ustanowionych na szczeblu międzynarodowym, wspólnotowym, krajowym i regionalnym. Cele te znajdują swoje odzwierciedlenie w prawie krajowym i dokumentach powstałych na jego podstawie takich jak: Krajowa Strategia Rozwoju Regionalnego na lata 2030, Koncepcja

Zagospodarowania Przestrzennego Kraju 2030, Polityka ekologiczna państwa 2030. Zapisy tych dokumentów są wiążące dla odpowiednich dokumentów szczebla niższego tj.: Planu Zagospodarowania Przestrzennego Województwa Zachodniopomorskiego 2010, Planu Gospodarki Odpadami dla Województwa Zachodniopomorskiego na lata 2016-2022 z uwzględnieniem perspektywy na lata 2023-2028.

Do najważniejszych aktów prawnych na szczeblu krajowym, uwzględnionych w projekcie planu, zawierających cele ochrony środowiska należą:

- ustawa z dnia 16 kwietnia 2004 r. o ochronie przyrody,
- ustawa z dnia 27 kwietnia 2001 r. Prawo ochrony środowiska,
- ustawa z dnia 14 grudnia 2012 r. o odpadach,
- ustawa z dnia 18 lipca 2001 r. Prawo wodne,
- ustawa z dnia 09 czerwca 2011 r. — Prawo geologiczne i górnicze,
- ustawa z dnia 3 października 2008 r. o udostępnianiu informacji o środowisku i jego ochronie, udziale społeczeństwa w ochronie środowiska oraz o ocenach oddziaływania na środowisko,
- Dyrektywa Parlamentu Europejskiego i Rady 2009/147/WE z dnia 30 listopada 2009 r. w sprawie ochrony dzikiego ptactwa (Dyrektywa Ptasia). Celem tej Dyrektywy Parlamentu Europejskiego i Rady 2009/147/WE z dnia 30 listopada 2009 r. w sprawie ochrony dzikiego ptactwa (Dyrektywa Ptasia) (Dz. Urz. UE L 2010.20.7 z 26.01.2010) jest ochrona ptaków uznanych w skali kontynentu za zagrożone i potrzebujące ochrony. Obszar otulina opracowania znajduje się poza granicami obszarów Natura 2000 wyznaczonymi dla ochrony dzikiego ptactwa. W granicach obszaru opracowania nie odnotowano gatunków ptaków z Załącznika I Dyrektywy Ptasiej.
- Dyrektywa 92/43/EWG z dnia 21 maja 1992 r. o ochronie siedlisk przyrodniczych oraz dzikiej fauny i flory (Dz. U. UE. L. z 1992 r. Nr 206, str. 7 z późn. zm.) - Dyrektywa Siedliskowa. Obszar opracowania znajduje się w granicach obszarów Natura 2000 wyznaczonymi dla ochrony siedlisk i zwierząt w ramach Dyrektywy Siedliskowej: Natura 2000 Dolina Dolnej Odry PLB320003
Zapisy planu odnoszące się do terenu opracowania, na którym prowadzone jest wydobywanie kruszywa przyczyniają się do powstawania nowych siedlisk ptaków. Główną ideą obszaru Natura 2000 Dolina Dolnej Odry PLB320003 jest utrzymanie właściwego stanu ochrony siedlisk i ich integralności. Zapisy planu wskazują kierunek rekultywacji po zakończeniu eksploatacji w kierunku rolno-wodnym jak również rekomendują powstanie na tym obszarze jednej z form ochrony przyrody np. użytku ekologicznego. Powstanie dużego zbiornika wodnego z roślinnością szuwarową. Tym samym można założyć że warunki siedliskowe ulegną poprawie.

Obszary i obiekty prawnie chronione.

Na mocy art. 125 ustawy z dnia 27 kwietnia 2001 r. - Prawo Ochrony Środowiska, art. 6.1 ustawy z dnia 16 kwietnia 2004 r. o ochronie przyrody, art. 166 ustawy z dnia 20 lipca 2017 r. Prawo wodne, art. 15 pkt 1 ppkt 7 ustawy z dnia 27 marca 2003 r. o planowaniu i zagospodarowaniu przestrzennym ochronie podlega:

- obszar Natura 2000 Dolina Dolnej Odry PLB320003
- otulina Cedyńskiego Parku Krajobrazowego
- złoża piasku i żwiru „Ognica”
- według Informatycznego Systemu Osłony Kraju, bazującego na danych z Krajowego Zarządu Gospodarki Wodnej, obszar opracowania na podstawie studiów ochrony przeciwpowodziowej wskazany został jako obszar szczególnego zagrożenia powodzią, na którym prawdopodobieństwo wystąpienia powodzi jest średnie i wynosi 1%.

W projekcie zapisu planu znajdują się stosowne zapisy uwzględniające w/w obiekty i obszary podlegające ochronie.

4.3. Przewidywane znaczące oddziaływania, w tym bezpośrednie, pośrednie, wtórne, skumulowane, krótkoterminowe, średnioterminowe i długoterminowe, stałe i chwilowe oraz pozytywne i negatywne, cele i przedmiot ochrony obszaru Natura 2000 oraz integralność tego obszaru, a także na środowisko

Oddziaływania na różnorodność biologiczną

Zgodnie z konwencją o różnorodności biologicznej sporządzonej w Rio de Janeiro w dniu 5 czerwca 1992 r., różnorodność biologiczna to - zróżnicowanie wszystkich żywych organizmów pochodzących (...) z ekosystemów lądowych, morskich i innych wodnych ekosystemów o korytarzach zespołów ekologicznych, których są one częścią. Dotyczy to różnorodności w obrębie gatunku, pomiędzy gatunkami oraz ekosystemami.

Obszar opracowania stanowią głównie teren przekształcony antropologicznie będący kopalnią kruszywa naturalnego. Centralnym elementem zarówno w sensie geograficznym jak również biologicznym jest zbiornik wodny powstały w wyniku rekultywacji nieczynnej części kopalni. Zbiornik ten otoczony jest szerokim pasem szuwarów trzcinowych. W wyniku realizacji zapisów planu w dalszym ciągu będzie prowadzone wydobywanie tym samym sukcesywnie będzie się powiększał zbiornik wody a front robót przesuwał się na południe. Po zakończeniu eksploatacji powstanie duży zbiornik wodny z gęstym sitowiem oraz sztucznymi łachami pisaku. Tym samym poprawia się warunki siedliskowe dla dużej grupy zwierząt zwłaszcza ptactwa wodnego.

W północnej części znajdują się zbiorowiska łąkowe. Pierwotnie obszar stanowił strefę podmokłych łąk i pastwisk. Wraz z uruchomieniem kopalni gospodarka rolna wycofała się z tego obszaru. Zaprzestano wypasu oraz regularnego koszenia. Spowodowało to dynamiczną zmianę fitocenozy. W wyniku sukcesji naturalnej pojawią się pojedyncze zadrzewienie głównie brzoza brodawkowata *Betula pendula* oraz sosna zwyczajna *Pinus sylvestris*.

Główne zmiany obecnego użytkowania związane będą z przeznaczeniem obecnych terenów łąkowych na tereny przemysłowe związane z terenem górnictwa i wydobywania. Dopuszcza się realizację zabudowy przemysłowej, magazynowej – obiekty i urządzenia przemysłowe zaplecza technologicznego, gospodarczego i socjalno-administracyjnego terenów eksploatacji kruszywa: administracji kopalni, zaplecza socjalnego kopalni, magazynów, wagi towarowej, wiat magazynowych i postojowych. Spowoduje to w większości zdjęcie warstwy gleby. Po usunięciu wierzchniej warstwy gleby wraz z szatą rodzimą nastąpi czasowe przekształcenie terenu poprzez zabudowę i utwardzenie powierzchni. Nastąpi czasowe wyparcie lokalnej fauny oraz punktowe ograniczenie jej bazy pokarmowej. Niemniej jednak gatunki tam występujące są pospolite, a sąsiedztwo identycznych siedlisk pozwala domniemywać, że wraz z zakończeniem wydobywania i przeprowadzonej rekultywacji obszar wróci do obecnego stanu.

W związku z powyższym można przyjąć, że realizacja zapisów planu nie wpłynie negatywnie na stan siedlisk jak również na różnorodność biologiczną.

Oddziaływania na florę

Na obszarze opracowania realizacja planu wiąże się silnym przekształceniem wierzchniej warstwy gleby. Będzie się to wiązało z likwidacją istniejącej szaty roślinnej. W północnej części opracowana znajdują się zbiorowiska łąkowe nieużytkowane rolniczo z nielicznymi drzewami wierzby i brzozy. Od czasu zaniechania zabiegów agrotechnicznych tego obszaru zachodzi sukcesja naturalna. Wraz z zakończeniem eksploatacji i przeprowadzeniem rekultywacji w kierunku wodno-rolnym nastąpi samorzutne odtworzenie zbiorowisk łąkowych oraz szybkiego wkroczenia roślinności krzewiastej.

Obszar od wschodu i północnego wschodu sąsiaduje bezpośrednio z terenami leśnymi. Jest to las mieszany dębowo-sosnowy o charakterze lasu właściwego. Poza obszarem opracowania, ale w bliskim sąsiedztwie znajdują się zbiorowiska leśne wg Waloryzacji przyrodniczej województwa zachodniopomorskiego, 201 r. stanowiące chronione leśne siedliska przyrodnicze, jak: 9160 „Grąd subatlantycki”, 9190 „Kwaśne dąbrowy”, oraz 91F0 „Łęgowe lasy dębowo – wiązowo – jesionowe”. Tym samym należy mieć na uwadze, iż obszar leśny w takim otoczeniu pełni rolę biocenotyczną oraz stanowi ostoję dla ssaków i niektórych płazów, a także potencjalne miejsce lęgów ptaków. Sam las jako siedlisko nie jest zagrożone prowadzoną działalnością wydobywczą, ponieważ wydobywanie odbywa się spod wody,

tym samym eksploatacja nie prowadzi do obniżenia poziomu wód gruntowych. Na terenie opracowania nie zaobserwowano oznak usychania lasu, nie występuje pogorszenie warunków siedliskowych dla roślin tworzących las.

W celu minimalizacji oddziaływania na szatę roślinną na nowych terenach wskazuje się, że powierzchnia czynna biologicznie nie może wynosić mniej niż 30% powierzchni działki. Dodatkowo należy zachować strefę ochronny (bez możliwości prowadzenia eksploatacji kruszywa) od krawędzi lasów i linii brzegowej rzeki Rurzyca – 50m.

W związku z powyższym można przyjąć, że realizacja zapisów planu nie wpłynie negatywnie, a oddziaływanie będzie bezpośrednie i czasowo ograniczone (do czasu rekultywacji).

Oddziaływanie na faunę

W wyniku realizacji zapisów planu dojdzie do częściowego wyparcia zwierząt z tego obszaru. Duże ssaki przeniosą się do sąsiednich optymalnych miejsc. Nie mniej jednak na obszarze widywano ssaki związane z sąsiedztwem pobliskich lasów reprezentowane przez dziki, sarny, zające, lisy, jenoty oraz daniela zwyczajnego. Na łąkach występuje zając szarak. Istotnym ułatwieniem jest fakt, że prace prowadzone są tylko w porze dziennej, a cały obszar nie jest ogrodzony. Utrzymanie obecnego stanu również znajduje odzwierciedlenie z projekcie planu. Wpływ prowadzonych prac wydobywczych jest praktycznie ograniczony do samego rejonu wydobywania oraz części technologicznej zakładu. Nie ma barier ekologicznych oraz nie ma wpływu na istniejące korytarze ekologiczne i migracyjne. Nie następuje negatywny wpływ na warunki wodne tym samym nie są pogarszane warunki siedliskowe bytujących tam zwierząt głównie płazów. W wyniku przeprowadzonej rekultywacji w kierunku wodnym nastąpi poprawa warunków wodnych tym samym zwierząt bytującym w tym środowisku. Wpływ zapisów planu na awifaunę został przedstawiony w rozdziale 4.1.

W związku z powyższym można przyjąć, że realizacja zapisów planu nie wpłynie negatywnie na populację fauny.

Oddziaływania na ludzi

Na obszarze opracowania ani w bezpośrednim sąsiedztwie nie występują zabudowania mieszkalne lub gospodarcze, które ograniczałyby możliwość eksploatacji lub wymagały wprowadzenia odrębnych pasów ochronnych. Do najbliższego gospodarstwa znajdującego się przy DW 122 na zachód od obszaru opracowania jest ok 600 m w linii prostej natomiast do najbliższej miejscowości (Ognica) ok. 2 km. Jak wynika z Raportu obszary zabudowane i chronione akustycznie znajdują się w całości poza zasięgiem ponadnormatywnego hałasu.

Realizacja zapisów planu będzie oddziaływać jedynie na pracowników zatrudnionych przy wydobywaniu. W związku z prowadzonym wydobywaniem oraz transportem urobku w obrębie kopalni nastąpi pogorszenie warunków akustycznych oraz zanieczyszczenie powietrza atmosferycznego w wyniku prac sprzętu wydobywczego oraz środków transportu. Największe natężenie hałasu i emisji zanieczyszczeń pyłowych będzie miało miejsce w obrębie kopalni. Oddziaływanie to ustąpi po zakończeniu wydobywania. Oddziaływanie na ludzi w przypadku eksploatacji kopalni wiąże się z potencjalnymi zagrożeniami dla zdrowia personelu pracującego przy wydobywaniu tak jak na każdego człowieka pracującego przy dużych maszynach. Dlatego ważne jest, w celu minimalizowania potencjalnego ryzyka wypadku, aby eksploatacja złoża była prowadzona zgodnie z przepisami, przez osoby uprawnione.

Oddziaływania na wody

Z uwagi na warunki wodno-glebowe złoża (niski poziom wód gruntowych) technologia wydobywania odbywa się spod wody za pomocą refulera (pływająca koparka zasysająca urobek z dna wyrobiska).

Eksploatacja złoża dostosowana jest do warunków hydrogeologicznych w taki sposób, aby nie zachodziła potrzeba odwadniania złoża. Podchodząca woda gruntowa, która zbiera się w wyrobisku jest wykorzystywana w procesie technologicznym. Woda zużywana w procesie pozyskiwania i przerobu wykorzystywana jest w obiegu zamkniętym więc nie występuje zjawisko leja depresyjnego, czyli obniżenia poziomu zwierciadła wód podziemnych. Nie następuje również pogorszenie stanu jakości wody, ponieważ wydobywana kopalina nie zawiera składników szkodliwych które w trakcie wydobywania mogłyby się wyzalać, a sam przerób jest procesem czystym, gdyż nie używa się do niego żadnych chemikaliów czy substancji biologicznych (poza wodą).

Jak wykazano w raporcie o oddziaływaniu przedsięwzięcia na środowisko dla zadań pn. „Przedłużenie koncesji na wydobycie kruszywa ze złoża Ognica” proces technologiczny wydobycia kruszywa odbywa się w obiegu zamkniętym wody. Oznacza to że zassana wraz z kruszywem woda po przejściu przez elementy linii technologicznej (przesiewacze, płuczki, zbiorniki sedymentacyjne) trafia z powrotem do wyrobiska. Woda nie jest wypompowywana ani odprowadzana poza wyrobisko.

W celu badania poziomu wód gruntowych na terenie kopalni rozmieszczone jest 6 piezometrów (otwór ze swobodnym zwierciadłem wody). Prewencyjnie ustanowiono również od ściany lasu i linii brzegowej rzeki pas ochronny o szerokości 50 m. Jak wynika z obserwacji, pomimo kilkunastoletniej działalności kopalni poziom wód utrzymuje względnie stały. O braku wpływu działalności kopalni na poziom wód gruntowych świadczy kondycja przylegającego lasu. W trakcie wizji terenowych nie zaobserwowano oznak usychania drzewostanu pobliskiego lasu co świadczy, że nie występuje zjawisko leja depresyjnego i nie następuje obniżanie poziomu wód gruntowych. Poziom zdeterminowany jest warunkami meteorologicznymi i stanami wody w Rurzyca. Podobnie jak w obowiązującym planie ustala się obowiązek przeprowadzenia monitoringu wód podziemnych z co najmniej rocznym wyprzedzeniem przed przystąpieniem do eksploatacji.

Odnosząc jakości wód należy stwierdzić, że wydobycie jest „czystym procesem” tzn., że nie używa się w nim żadnych substancji chemicznych czy biologicznych tym bardziej nie odprowadza się ich do gruntu. Urobek wydobywany nie jest w żaden sposób zanieczyszczony i nie powoduje zmian fizykochemicznych wody. Jako że zbiornik nie posiada połączenia z głównym nurtem rzeki możliwości samooczyszczenia są ograniczone. W pobliżu eksploatacji w wyniku podwyższonego stężenia zawiesiny zmętniającej na skutek ograniczonego dostępu światła może dojść do czasowego zaniku toni wodnej oraz zakwitów (rozwój anaerobowych). Często w zbiornikach bezodpływowych dochodzi również do występowania deficytu tlenu co może nasilać procesy eutroficzne. Nie mniej jednak w szerszej perspektywie te procesy są marginalne ponieważ do zbiornika nie dostają się żadne substancje biogenne z pobliskich pól, które w głównej mierze przyczyniają się do zmiany trofi zbiorników wodnych i znacznie przyspieszają procesy eutroficzne.

Jedynym zagrożeniem dla wód gruntowych wynika ze skażenia wód gruntowych substancjami ropopochodnymi, powstałymi w wyniku niewłaściwego użytkowania taboru samochodowego transportującego urobek z kopalni lub nieodpowiednim magazynowaniem smarów i olejów. W celu minimalizacji tego ryzyka na terenie zakładu stosuje się szczelne zbiorniki na oleje i smary które następnie są składowane poza obszarem szczególnego zagrożenia powodzią oraz użytkuje sprzęt (w tym pojazdy) będący w dobrym stanie technicznym.

Obszar opracowania w większości pozostaje w zasięgu szczególnego zagrożenia powodzią na którym obowiązuje zakaz gromadzenia ścieków, nawozów naturalnych, środków chemicznych, a także innych substancji lub materiałów, które mogą zanieczyścić wody, oraz prowadzenia przetwarzania odpadów, w szczególności ich składowania. Ścieki bytowe związane z przebywaniem na terenie zakładu pracowników odprowadzane są do szczelnych zbiorników bezodpływowych przy zapleczu socjalnym zlokalizowanym poza obszarem szczególnego zagrożenia powodzią. Ścieki są odbierane przez koncesjonowane firmy i rzucane w miejscach do tego przeznaczonych przy oczyszczalni ścieków.

Głównym dokumentem regulującym kwestie ochrony powodziowej na obszarach szczególnego zagrożenia powodzią jest Plan Zarządzania Ryzykiem Powodziowym dla Dorzecza Odry (Dz.U. 2022 r. poz. 2714). Rzeczony plan zakłada m.in. zahamowanie wzrostu ryzyka powodziowego poprzez zapewnienie warunków ograniczających możliwość występowania powodzi oraz zapewnienia racjonalnego gospodarowania obszarów szczególnego zagrożenia powodzią. Plan ten zakłada również **ograniczenie** lub **zahamowanie wzrostu zabudowy** na obszarach szczególnego zagrożenia powodzią oraz **ograniczenie zabudowy** w dolinach rzecznych.

Zgodnie z obowiązującym planem na obszarze terenu elementarnego G1

- h) teren zaplecza kopalni kruszywa oznaczony symbolem 3 PE/Z i 4 PE/Z,
- i) teren zaplecza socjalnego oznaczony symbolem 6 PE/S,
- j) teren parkingowy oznaczony symbolem 7 PE/KS,
- k) teren wewnętrznej drogi dojazdowej oznaczony symbolem 8 PE/KD,

Łączna powierzchnia zabudowy sięga ok 0,5 ha. Zgodnie z zapisami projektu plany trwałą zabudowa na tym obszarze zostanie zmniejszona do ok 0,3 ha. Tym samym projekt planu przyczynia się

do **ograniczenie** lub **zahamowania wzrostu zabudowy** na obszarach szczególnego zagrożenia powodzią. Co jest pożądanym i zgodnym kierunkiem zagospodarowania. Dodatkowo w celu zabezpieczenia zabudowy przed powodzią oraz zapewnienie bezpiecznej ewakuacji z terenów zagrożonych powodzią, na obszarach szczególnego zagrożenia powodzią obowiązują wymagania z uwzględnieniem przepisów z zakresu ochrony przed powodzią

W związku z ograniczeniem zabudowy na terenach szczególnego zagrożenia powodzią w stosunku do obecnie obowiązującego planu, o którym jest mowa w Planie Zarządzania Ryzykiem Powodziowym dla Dorzecza Odry (Dz.U. 2022 r. poz. 2714), sposobu zagospodarowania uwzględniającego zagrożenie dla mienia, środowiska oraz zdrowia i życia ludzi wynikającego z ustawy Prawo wodne można przyjąć, że realizacja zapisów planu nie wpłynie negatywnie na ochronę przed powodzią, stan oraz poziom wód gruntowych i powierzchniowych oraz nie zmieni warunków wodno-gruntowych.

Oddziaływania na powietrze i klimat oraz klimat akustyczny

Głównym źródłem zanieczyszczeń (spalin) powietrza na terenie kopalni są ładowarki pracujące przy formowaniu hałd i przy załadunku oraz pojazdy ciężarowe transportujące urobek na i poza teren kopalni. Zanieczyszczenia pyłowe powstają głównie w trakcie zdejmowania i składowania nakładu, urabiania kopaliny oraz jej załadunku i transportu. Może to być odczuwalne podczas utrzymującej się pogody bez opadów deszczu. Samo wydobycie w związku z eksploatacją spod wody nie powinno stanowić źródła emisji pyłów. Należy zaznaczyć, że zapisu planu nie zmieniają sposoby funkcjonowania kopalni, która działa w tym miejscu nieprzerwanie od kilkunastu lat. Do tej pory w ramach prowadzonych kontroli nie zostały wykazane przekroczenia wartości norm przewidzianych dla tego typu inwestycji w zakresie zanieczyszczenia powietrza. Tym bardziej można założyć, że zapisy projektu planu nie wpłyną i nie stanowią negatywnego oddziaływania na klimat

Emiterem hałasu na terenie kopalni są maszyny i urządzenia przetwórcze tj. kruszarka, przesiewacze, przenośniki) oraz pojazdy samochodowe transportujące urobek. Na potrzeby raportu o oddziaływaniu przedsięwzięcia na środowisko dla zadań pn. „Przedłużenie koncesji na wydobycie kruszywa ze złoża Ognica” opracowanego przez zespół pod kierownictwem dr inż. Ryszarda Miluńca przeprowadzono analizę akustyczną. Na podstawie otrzymanych wyników modelowania rezultatów stwierdzono, że nie następują przekroczenia dopuszczalnych prawem wartości hałasu emitowanego do środowiska w porze dziennej (w nocy zakład nie pracuje).

Oddziaływania na powierzchnię ziemi

Prowadzenie eksploatacji kruszywa wiąże się z całkowitym przeobrażeniem powierzchni ziemi i krajobrazu. Nie mniej jednak należy zrobić zastrzeżenie, że w miejscu opracowania wydobycie prowadzone jest stale od kilkunastu lat i krajobraz jak i powierzchnia ulega ciągłym przeobrażeniom. Eksploatacja przesuwa się w kierunku południowych. następuje zdejmowanie zakładu gleby, a nakład jest zdeponowany w zachodniej części zakładu w celu późniejszego wykorzystania na etapie rekultywacji. Powstają hałdy urobku, których wielkość jak sama lokalizacja ulega zmianą. Największą zmianą w fizjonomii jest stel powiększające się wyrobiskiem wypełnione wodą.

Po zakończeniu wydobywania obszar zostanie rekultywowany. Brzegi zbiornika zostaną wyprofilowane (złagodzony kont nachylenia). Nakład gleby zgromadzony na terenie zakładu po zaprzestaniu wydobywania zostanie na powrót rozplanowany na wolnych polach. Teren opracowania wolny jest od ruchów masowych a zapisy planu nie zmieniają tego stanu rzeczy. W tym celu stosuje się pasy ochronne o parametrach regulowanych przepisami odrębnymi.

Tym samym oddziaływanie będzie stałe, długotrwałe i bezpośrednie. Mimo iż obszar zostanie przekształcony to w wyniku prac rekultywacyjnych można przyjąć, że realizacja zapisów planu nie będzie stanowiła negatywnego oddziaływania.

Oddziaływania na krajobraz i zabytki

Krajobraz kulturowy zgodnie z ustawą z dnia 23 lipca 2003 r. o ochronie zabytków i opiece nad zabytkami (art. 3, pkt 14), definiowany jest jako: „przestrzeń historycznie ukształtowana w wyniku działalności człowieka, zawierająca wytwory cywilizacji oraz elementy przyrodnicze”. Istotne znaczenie mają następujące elementy dziedzictwa kulturowego:

- układy przestrzenne miejscowości, zabudowa (założenia rezydencjonalne i folwarczne, zabytkowe zespoły budowlane, w tym: mieszkalne, sakralne, przemysłowe, itp., zabytkowe założenia obronne),
- zieleń zabytkowa,
- obiekty wpisane do rejestru zabytków,
- obiekty w gminnej ewidencji zabytków,
- strefy ochrony układów zabytkowych,
- stanowiska archeologiczne.

W świetle przytoczonej definicji obszar opracowania nie stanowi krajobrazu kulturowego. W granicach obszaru opracowania nie występują zabytki podlegające ochronie na podstawie ustawy z dnia 23 lipca 2003 r. o ochronie zabytków i opiece nad zabytkami wpisane do rejestru Zachodniopomorskiego Wojewódzkiego Konserwatora Zabytków

Nie mniej jednak na podstawie obowiązującego Planu Zagospodarowania Przestrzennego Województwa Zachodniopomorskiego oraz w Wojewódzkiego Programu Opieki nad Zabytkami Województwa Zachodniopomorskiego na lata 2021-2024 w Studium uwarunkowań i kierunków zagospodarowania (ale tylko w części graficznej) część obszaru opracowania wskazany został jak obszar kulturowo - krajobrazowy OKK – 5 „Chojeński-Pogranicza”. Cechami wyróżnionymi ten krajobraz jest Chojna z elementami średniowiecznego zagospodarowania, w tym kościołem mariackim - sylwetą kościoła dominująca nad okolicą, dostrzegana z dalekiej perspektywy. Wsie z układami i zabudową o walorach zabytkowych. Zespoły pałacowo/dworsko-parkowe oraz parki, a szczególnie park krajobrazowy w Zatonii Dolnej. Historyczny układ komunikacyjny i obsadzenia dróg.

W związku z powyższym można założyć, że mimo iż obszar opracowania znajduje się w granicach wspomnianego obszaru kulturowo - krajobrazowego na jego terenie brak jest elementów charakterystycznych będących podstawą powołania w/w OKK. Tym samym można przyjąć, że realizacja zapisów planu nie wpłynie negatywnie na stan krajobrazu kulturowego czy obiekty zabytkowe objęte ochroną

Oddziaływania na zasoby naturalne

Do zasobów naturalnych należą elementy środowiska wykorzystywane przez człowieka. Zasoby takie jak fauna i flora, wody, gleby, powietrze itd. zostały opisane powyżej. Ustalenia projektu planu mają na celu optymalizację dotychczas prowadzonego wydobywania co wpłynie przede wszystkim na przekształcenie terenu.

Oddziaływania na dobra materialne

Wydobycie odbywa się tylko w granicach planu i na podstawie przyznanej koncesji tym samym nie ma możliwości, żeby dobra materialne osób trzecich były naruszane. W związku z realizacją ustaleń planu nie wystąpią negatywne oddziaływania na dobra materialne ludności.

5. ROZWIĄZANIA PLANISTYCZNE MAJĄCE NA CELU ZAPOBIEGANIE, OGRANICZANE LUB KOMPENSACJE PRZYRODNICZA NEGATYWNYCH ODDZIAŁYWAŃ NA ŚRODOWISKO MOGĄCYCH BYĆ REZULTATEM REALIZACJI ZAPISÓW PLANU

W celu zapobiegania i ograniczenia negatywnych oddziaływań na środowisko i przyrodę w miejscowym planie zagospodarowania przestrzennego w zakresie ochrony środowiska ustala się nakazy, zakazy i zasady dla obszarów:

Ogólne zasady ochrony przyrody:

- dla terenu 1 G powierzchnia zabudowy – do 3% i powierzchnia biologicznie czynna – min. 70%,
- dla terenu 2 G powierzchnia zabudowy – do 1% i powierzchnia biologicznie czynna – min. 80%,
- obowiązek stosowania rozwiązań mających na celu minimalizację uciążliwości spowodowanych prowadzeniem działalności gospodarczej w celu ochrony powietrza atmosferycznego, gleb, wód gruntowych oraz klimatu akustycznego,
- projektowane użytkowanie i zagospodarowanie terenu nie może stanowić źródła zanieczyszczeń dla środowiska wodno-gruntowego,
- dopuszcza się grodenie terenu kopalni z uwzględnieniem możliwości swobodnej migracji zwierząt,
- uciążliwość prowadzonej odkrywkowej eksploatacji kruszywa, taka jak spaliny, zanieczyszczenie powietrza pyłami, promieniowanie czy wibracje nie mogą oddziaływać negatywnie na tereny sąsiednie i muszą zamykać się w granicach działek należących do przedsiębiorcy,
- hałas skumulowany od zakładu górniczego nie może przekroczyć dopuszczalnych wartości dla danego typu przeznaczenia terenu zgodnie z przepisami odrębnymi w tym zakresie,
- powstanie nowej zabudowy związanej z prowadzeniem działalności wydobywczej musi uwzględnić wymogi przepisów odrębnych w zakresie zachowania odległości zabudowy od lasu,
- w zakresie ochrony klimatu dopuszcza się zasilanie w energię elektryczną z instalacji odnawialnych źródeł energii w formie farmy fotowoltaicznej oraz magazynu energii na potrzeby działania zakładu, o mocy nieprzekraczającej 500 KW. Zakazuje się stosowania źródeł ciepła wykorzystujących paliwa powodujące ponadnormatywne zanieczyszczenia powietrza. Ponadto dopuszcza się realizację systemów grzewczych wykorzystujących źródła odnawialne,
- zasilanie obiektów w energię elektryczną z istniejącej kablowej linii elektroenergetycznej
- w zakresie ochrony wód podziemnych sposób zagospodarowania terenu nie może zmieniać kierunków odpływu wód gruntowych i powierzchniowych na terenach sąsiednich,
- stosować rozwiązania techniczne, technologiczne i organizacyjne gwarantujące zabezpieczenie przed zanieczyszczeniem warstwy wodonośnej,
- odpady powstałe i związane z pracą maszyn i środków transportu, w tym niebezpieczne, należy segregować oraz magazynować w szczelnych pojemnikach lokalizowanych poza granicami obszaru szczególnego zagrożenia powodzią, i przekazywać do odzysku lub unieszkodliwiania
- Odprowadzenie ścieków bytowych do szczelnych zbiorników bezodpływowych, a następnie wywożone transportem specjalistycznym do wyznaczonego przez gminę punktu zlewnego,
- ustala się obowiązek przeprowadzenia monitoringu wód podziemnych z co najmniej rocznym wyprzedzeniem przed przystąpieniem do eksploatacji.
- obowiązuje retencjonowanie wód opadowych i roztopowych oraz ich wykorzystanie do celów gospodarczych,
- w zakresie ochrony powierzchni ziemi przed odpadami gospodarka odpadami winna się odbywać w oparciu o funkcjonujący w gminie system, z uwzględnieniem selektywnej gospodarki

- odpadami. Odpady powstałe i związane z pracą maszyn i środków transportu należy segregować oraz magazynować w szczelnych pojemnikach i przekazywać do odzysku lub unieszkodliwiania,
- utrzymanie właściwego stanu ochrony poprzez utrzymanie siedlisk na niezmienionym poziomie oraz ograniczenie czynników wpływających na zmniejszenie populacji gatunków objętych ochroną. W tym celu po zakończeniu eksploatacji kopalni należy przeprowadzić rekultywację terenu w kierunku rolno-wodnym. Powstaną wówczas tereny zielone oraz duży, poeksploatacyjny zbiornik z roślinnością przyrodną i szuwarową. Dodatkowo powstały teren można objąć jedną z prawnych form ochrony przyrody np. pod postacią użytku ekologicznego. Podczas rekultywacji terenu zakazuje się działań i użytkowania terenów, które mogą doprowadzić do jego degradacji, w tym: wysypywania gruzu, składowania nieczystości i odpadów (poza miejscami do tego przeznaczonymi), składowania odpadów niebezpiecznych i wylewania nieczystości,
 - dopuszcza się również rekultywację terenu w kierunku leśnym oraz utworzenie nowych form ochrony przyrody np. użytku ekologicznego,
 - należy zachować strefę ochronną bez możliwości prowadzenia eksploatacji kruszywa] od krawędzi lasów i linii brzegowej rzeki Rurzyca – 50m. Zakazuje się wznoszenia budynków i budowli za wyjątkiem niezbędnej infrastruktury technicznej służącej eksploatacji kopaliny. Zakazuje się składowania odpadów w odkrywcę. Należy kształtować wyrobisko w sposób umożliwiający ich przyszłe zagospodarowanie na cele rolno-wodne. W granicach terenu eksploatacji złoża należy dla celów rekultywacji zagospodarować nakład i nieużyteczne masy ziemne.
 - w zagospodarowaniu terenów ustala zakaz nasadzeń obcych geograficznie oraz inwazyjnych gatunków drzew, krzewów i traw - należy stosować gatunki rodzime zgodnie z lokalnymi warunkami siedliskowymi

Zasady ochrony przeciwpowodziowej

Z uwagi, że większość terenu planu znajduje się w zasięgi obszaru szczególnego zagrożenia powodzią przyszłe zagospodarowanie nie może prowadzić, w sytuacji powodzi do zwiększenia ryzyka utraty zdrowia lub życia przebywających tam ludzi jak również nie może utrudnić prace służb ratowniczych walczących z żywiołem powodzi. Głównym zapisem planu w tym kierunku jest **ograniczenie** lub **zahamowania wzrostu zabudowy** na obszarach szczególnego zagrożenia powodzią oraz **ograniczenie zabudowy** w dolinach rzecznych wynikającym z faktu zmniejszenia powierzchni zabudowy w stosunku do obecnie obowiązującego prawa na tym terenie. Dodatkowo plan ustala sposób zagospodarowania, w zakresie dostosowania usytuowania względem kierunku przepływu wody powodziowej, doboru rozwiązań architektoniczno-budowlanych, sposobu posadowienia obiektu budowlanego oraz ewakuacji. W tym obszarze plan ustala:

- a) obowiązują przepisy odrębne, określone w ustawie Prawo wodne, w zakresie niezbędnego zabezpieczenia przeciwpowodziowego;
- b) nowe zagospodarowanie i zabudowa terenu winny zapewniać naturalny przepływ wód powodziowych;
- c) zakazuje się lokalizacji funkcji, które wymagają gromadzenia środków chemicznych, materiałów lub innych substancji mogących zanieczyścić wody;
- d) zakazuje się prowadzenia działalności w zakresie przetwarzania odpadów;
- e) zakazuje się podejmowania działań zwiększających zagrożenie powodziowe i utrudniających ochronę przed powodzią,
- f) obowiązuje stosowanie rozwiązań gwarantujących niezakłóconą i bezpieczną ewakuację na wypadek wystąpienia powodzi;
- g) w celu uzdatnienia terenu pod inwestycje budowlane dopuszcza się złożenie na nim materiału z prowadzonej odkrywkowej eksploatacji kruszywa lub innych mas ziemnych, usuwanych bądź przemieszczanych, w związku z realizacją inwestycji oraz innych dopuszczonych materiałów,

- h) nakazuje się wyniesienie poziomu nawierzchni dojazdów i dojeżdżaczy powyżej rzędnej wód powodziowych o prawdopodobieństwie wystąpienia 1%,
- i) obowiązuje zabezpieczenie podwyższonego terenu przed rozmyciem,
- j) nakazuje się wyniesienie poziomu nawierzchni dojazdów i dojeżdżaczy, w tym dróg ewakuacji, powyżej rzędnej wód powodziowych o prawdopodobieństwie wystąpienia 1%,
- k) obowiązuje, w odniesieniu do nowej zabudowy o charakterze stałym:
 - zakaz realizacji obiektów kubaturowych w formie obiektów tymczasowych niezwiązanych na trwale z gruntem;
 - po podwyższeniu terenu co najmniej do poziomu rzędnej zwierciadła wód powodziowych o prawdopodobieństwie wystąpienia 1% i wyniesienie poziomu posadzki pierwszej kondygnacji nadziemnej budynków na poziom co najmniej 30 cm powyżej tej rzędnej; ustalenie nie dotyczy pomieszczeń technologicznych i obiektów służących do postojów i magazynowania sprzętu pływającego oraz jednostek pływających, przy czym nakazuje się przy ich realizacji zastosowanie zabezpieczenia przed powodzią, do wysokości co najmniej 30 cm powyżej rzędnej wód powodziowych o prawdopodobieństwie wystąpienia 1% [3,35m n.p.m.];
 - zakaz realizacji kondygnacji podziemnych [podpiwniczenie budynków];
- l) dla nowo projektowanych obiektów budowlanych:
 - obowiązuje zastosowanie rozwiązań i technologii stanowiących odpowiednie zabezpieczenie przed powodzią do wysokości co najmniej 30 cm powyżej rzędnej zwierciadła wód powodziowych o prawdopodobieństwie wystąpienia 1% oraz projektowanie konstrukcji obiektów w sposób minimalizujący zagrożenie utraty stateczności w przypadku powodzi,
 - dostosowanie konstrukcji obiektów budowlanych do wyporu w czasie zalania wodami powodziowymi oraz naporu wody i kry,
 - lokalizacja obiektów budowlanych z materiałów odpornych na zniszczenie oraz neutralnych względem jakości wód powodziowych;
- m) w zakresie istniejącej instalacji fotowoltaicznej ustala się zastosowanie rozwiązań i technologii stanowiących odpowiednie zabezpieczenie przed powodzią do wysokości co najmniej 30 cm powyżej rzędnej zwierciadła wód powodziowych o prawdopodobieństwie wystąpienia 1%;
- n) zakazuje się lokalizacji bezodpływowych zbiorników ścieków, z wyłączeniem zbiorników o konstrukcji uwzględniającej położenie na obszarze szczególnego zagrożenia powodzią, w tym ze szczelnym włazem wyprowadzonym powyżej rzędnej wody powodziowej o prawdopodobieństwie wystąpienia 1%;
- o) w obszarze szczególnego zagrożenia powodzią, na którym prawdopodobieństwo wystąpienia powodzi jest wysokie i wynosi 10% obowiązuje zakaz zabudowy oraz zagospodarowania terenu utrudniającego naturalny przepływ wód powodziowych;
- p) dopuszcza się realizację budowli, urządzeń i infrastruktury służącej ochronie przeciwpowodziowej.

6. ROZWIĄZANIA ALTERNATYWNE

Nie zakłada się wariantu alternatywnego, ponieważ plan nie zmienia zasadniczo przeznaczenia terenu pod nowe funkcje, które nie były ujęte w obowiązującym planie. Nieuchwalanie zmiany planu nie wpłynie na obecne wykorzystanie i użytkowanie terenu. Dalej będzie prowadzone wydobywanie i w perspektywie stałe przeobrażenie powierzchni ziemi jak również pozostałych komponentów. Obecnie nieprzekształcone północne połacie obszaru opracowania w obowiązującym planie również były przewidziane do pełnienia funkcji związanych z prowadzonym wydobywaniem z tym, że jeszcze w/w zapisy nie były skonsumowane.

7. STRESZCZENIE W JĘZYKU NIESPECJALISTYCZNYM

Niniejsza prognoza oddziaływania na środowisko dotyczy miejscowego planu zagospodarowania przestrzennego gminy Widuchowa. Akt woli sporządzenia planu wyrażony został uchwałą NR XXXVII/293/2022 rady Gminy Widuchowa z dnia 29 marca 2022 r

Prognoza składa się z 8 rozdziałów.

Rozdział pierwszy stanowi pięć podrozdziałów. Przedstawiono w nim akty prawne na podstawie których sporządza się prognozę oddziaływania na środowisko, opisano metodykę wykonywania prognozy jak również wskazano zasób wykorzystanych materiałów i dokumentów w tym środowiskowych i planistycznych oraz dokonano kwerendy dostępnych archiwalnych opracowań, głównie map hydrogeologicznych. Obowiązek opracowania prognozy wynika bezpośrednio z zapisów ustawy z dnia 3 października 2008 r. o udostępnianiu informacji o środowisku i jego ochronie, udziale społeczeństwa w ochronie środowiska oraz ocenach oddziaływania na środowisko oraz ustawy z dnia 27 marca 2003 r. o planowaniu i zagospodarowaniu przestrzennym. Ustawa o udostępnianiu informacji określa zakres rzeczowy oraz wskazuje organy, z którymi należy uzgodnić stopień szczegółowości prognozy. W niniejszym rozdziale opisuje się cele projektowanego planu miejscowego i zakres zmian w nim występujących. Przedmiotem planu jest ustalenie zasad zagospodarowania terenów eksploatacji kruszywa naturalnego ze złoża „Ognica” wraz z obsługą w zakresie komunikacji i infrastruktury technicznej. Powierzchnia obszaru planu miejscowego wynosi ok. 81,82 ha.

W w/w rozdziale wykazano również brak transgranicznego oddziaływania ustaleń realizacji projektu planu na środowisko.

Obecnie na terenie opracowania prowadzone jest wydobycie piasku i żwiru ze złoża „Ognica”. Na terenie obszaru górniczego zlokalizowane są: zakład przeróbczy, tereny wyeksploatowane całkowicie lub częściowo (w tym rekultywowane w kierunku wodnym tworząc zbiornik wodny) oraz tereny dotychczas niewyeksploatowane w części południowej obszaru. Na działce nr 574/1 wybudowano elektrownię fotowoltaiczną dodatkowo zasilającą w energię elektryczną zakład górniczy „OGNICA”. Wydobycie odbywa się sukcesywnie w kierunku południowych.

Obszar opracowania znajduje się w dolinie Rurzyca się w granicach JCWPd PLGW600023. Na obszarze brak jest ujęć wodnych oraz nie jest on w zasięgu ustanowionych stref ochrony ujęć wodnych (strefa bezpośrednia i pośrednia). Rejon opracowania znajduje się poza granicami głównego zbiornika wód podziemnych. Poziom wód gruntowych jest ściśle związany ze stanem poziomu wody w rzece. W zależności od warunków atmosferycznych rzeka w stosunku do wód gruntowych pełni funkcję drenującą (niski stan rzeki) lub akumulacyjną (wysoki stan).

Zróżnicowanie biologiczne roślinności jest zróżnicowane i na podstawie cech charakterystycznych wyróżnione określone typy siedlisk przyrodniczych

- zbiorowiska szuwarowe związane z poeksploatacyjnym zbiornikiem wodnym,
- zbiorowiska synantropijne, ruderalne i zaroślowe czynnej kopalni,
- zbiorowiska łąkowe (północ, południe, wschód)
- zbiorowiska leśne (wschód).

Obszar od wschodu i północnego wschodu sąsiaduje bezpośrednio z terenami leśnymi. Jest to las mieszany dębowo-sosnowy o charakterze lasu właściwego. Poza obszarem opracowania ale w bliskim sąsiedztwie znajdują się zbiorowiska leśne wg „Waloryzacji...” stanowiące chronione leśne siedliska przyrodnicze, jak: 9160 „Grąd subatlantycki”, 9190 „Kwaśne dąbrowy”, oraz 91F0 „Łęgowe lasy dębowo – wiązowo – jesionowe”

Obszar zmiany planu znajduje się w granicach prawnych form ochrony przyrody, o których mowa w ustawie o ochronie przyrody Obszar zmiany planu znajduje się w granicach obszarów Natura 2000 Dolina Dolnej Odry PLB320003 o powierzchni 61648,4 ha, który został wyznaczony rozporządzeniem Ministra Środowiska z dnia 12 stycznia 2011 r. w sprawie obszarów specjalnej ochrony

ptaków. dla którego opracowano projekt planu zadań ochronnych w celu utrzymania lub odtworzenia właściwego stanu przedmiotów ochrony. Ponadto obszar opracowania znajduje się w otulinie Cedyńskiego Parku Krajobrazowego.

W granicach obszaru opracowania nie występują zabytki podlegające ochronie na podstawie ustawy z dnia 23 lipca 2003 r. o ochronie zabytków i opiece nad zabytkami wpisane do rejestru Zachodniopomorskiego Wojewódzkiego Konserwatora Zabytków.

Na mocy art. 125 ustawy z dnia 27 kwietnia 2001 r. - Prawo Ochrony Środowiska ochronie podlega:

- Złoże piasku i żwiru „Ognica”
- Według Informatycznego Systemu Osłony Kraju, bazującego na danych z Krajowego Zarządu Gospodarki Wodnej, obszar opracowania na podstawie studiów ochrony przeciwpowodziowej wskazany został jako obszar szczególnego zagrożenia powodzią, na którym prawdopodobieństwo wystąpienia powodzi jest średnie i wynosi 1%.

W rozdziale trzecim przedstawiono stan i jakość na obszarze opracowania w kontekście występujących obecnie zagrożeń w tym zanieczyszczenie powietrza i klimat akustyczny, jakość wód. Głównym lokalnym źródłem zanieczyszczenia powietrza atmosferycznego jak również emitentem hałasu na obszarze opracowania jest kopalnia kruszywa „Ognica – 3”. Inne źródła zanieczyszczeń związane są z transportem głównie z transportem kołowym odbywającym się na DW 122, która przebiega w linii prostej ok 600 metrów od północnego krańca obszaru opracowania. Stan chemiczny i ilościowy wód podziemnych jest dobry. Obszar opracowania nie jest zagrożony ruchami masowymi.

Rozdział czwarty zawiera analizę i ocenę oddziaływania realizacji zapisów planu na obszary chronione na podstawie ustawy z dnia 16 kwietnia 2004 r. o ochronie przyrody, na obszary Natura 2000. Na cele ochrony środowiska ustanowione na szczeblu międzynarodowym, wspólnotowym i krajowym. Przewidywane znaczące oddziaływania, w tym bezpośrednie, pośrednie, wtórne, skumulowane, krótkoterminowe, średnioterminowe i długoterminowe, stałe i chwilowe oraz pozytywne i negatywne, cele i przedmiot ochrony obszaru Natura 2000 oraz integralność tego obszaru, a także na środowisko. Potencjalne skutki i oddziaływanie ustaleń projektu planu na poszczególne komponenty środowiska zależny będzie od lokalnych uwarunkowań, takich jak: typ krajobrazu, budowa geologiczna, ukształtowanie terenu, stosunki wodne, walory przyrodnicze, stan czystości powietrza oraz zainwestowanie terenu. Podsumowując stwierdza się, iż przewidywane przekształcenia środowiska dla terenów objętych planem zamkną się w granicach obszaru inwestycji.

W rozdziale piątym przedstawiono rozwiązania mające na celu zapobieganie, ograniczanie lub kompensację przyrodniczą negatywnych oddziaływań na środowisko. Zapisy te są dostosowane do skali zmian oraz długotrwałości oddziaływania poszczególnych treści planu.

W rozdziale szóstym przedstawiono wyjaśnienie braku rozwiązania alternatywnego do rozwiązań zawartych w projekcie planu.

Rozdział siódmy zawiera streszczenie w języku niespecjalistycznym.

W rozdziale ósmym zawarte zostały mapy do Prognozy oddziaływania na środowisko .

8. ZAŁĄCZNIKI:

- Załącznik nr 1 - Mapa terenów funkcjonalnych do Prognozy oddziaływania na środowisko dla terenów położonych w obrębie Ognica, gm. Widuchowa – skala 1 : 5000
- Załącznik nr 2 - Mapa powiązań przyrodniczych – skala 1 : 50 000