

Załącznik do Uchwały Nr XXVI/197/2021
Rady Gminy Widuchowa
z dnia 23 marca 2021 r.

Strategia Rozwoju Gminy Widuchowa na lata 2020-2030



SPIS TREŚCI

I. Założenia metodologiczne	2
II. Wnioski z diagnozy - analiza SWOT	4
III. Cele strategiczne Gminy Widuchowa.....	5
III.1. Wizja i misja Gminy Widuchowa.....	5
III.2. Hierarchiczny układ Strategii	5
III.3. Obszar strategicznej interwencji w obrębie gminy Widuchowa	15
III.4. Obszar strategicznej interwencji w ujęciu regionalnym	20
III.5. Model funkcjonalno-przestrzenny i rekomendacje w zakresie kształtowania i prowadzenia polityki przestrzennej w gminie.....	21
III.6. Spójność Strategii z innymi dokumentami.....	24
IV. Realizacja i monitoring celów Strategii.....	26
V. Ramy finansowe i źródła finansowania	27
Załącznik nr 1 Diagnoza poszczególnych obszarów życia społeczno-gospodarczego.....	28
1. Położenie.....	28
2. Warunki demograficzne	30
3. Istota planowania przestrzennego.....	31
4. Podmioty gospodarcze i rolnictwo	34
5. Infrastruktura techniczna	38
6. Ochrona środowiska	42
7. Sfera społeczna.....	48
8. Finanse gminy	57
SPIS RYSUNKÓW	62
SPIS TABEL	63

I. Założenia metodologiczne

Budowa strategii rozwoju musi przynosić odpowiedzi na następujące pytania:

- w jakim stanie znajduje się gmina?
- jaki jest stan docelowy?
- jakimi sposobami będziemy dążyć do osiągnięcia stanu docelowego?

Z tego względu można w niej wyodrębnić trzy wyraźne części: diagnostyczną, wizję oraz planowanie strategiczne.

Układ Strategii odpowiada zapisom zmienionej ustawy z dnia 8 marca 1990 r. ustawy o samorządzie gminnym (Dz.U. z 2020 r., poz. 713 z późn. zm.), ustawy z dnia 6 grudnia 2006 r. o zasadach prowadzenia polityki rozwoju (Dz.U. z 2019 r., poz. 2095 z późn. zm.) oraz ustawy z dnia 15 lipca 2020 r. o zmianie ustawy o zasadach prowadzenia polityki rozwoju oraz niektórych innych ustaw (Dz.U. z 2020 r., poz. 1378). Ostatni z wymienionych aktów prawnych wprowadził do prawodawstwa kategorię strategii rozwoju gminy oraz wskazał jej niezbędne elementy. Diagnoza została niejako wyłączona z tego dokumentu, bowiem powinna stanowić źródło danych o gminie wykorzystywanych do różnych celów, a także być odrębnie aktualizowana, aby wskazywać zmiany zachodzące w przestrzeni gminy. W niniejszym dokumencie stanowi załącznik nr 1, aby zapewnić jak najszerszy dostęp do jej zawartości.

Część strategiczną rozpoczyna wizja oraz misja, wskazujące, jak będzie kształtowała się sytuacja w gminie w wyniku realizacji założeń Strategii Rozwoju oraz czym będą się kierować władze samorządowe na etapie jej wdrażania. Następnie przedstawiono hierarchiczny układ celów (strategicznym i odpowiadającym im celów operacyjnych), które mają zostać osiągnięte dzięki realizowaniu poszczególnych kierunków działań. Ostatnią część stanowi monitoring i ewaluacja, które – chociaż stanowią odrębny rozdział – nieodłącznie towarzyszą celom. Sprawny system monitoringu i ewaluacji pozwoli bowiem na kontrolę realizacji założeń dokumentu oraz dostosowywanie go do zmieniających się warunków. Zakończenie stanowi rozdział zawierający informacje o możliwościach finansowania Strategii. Z racji tego, że obecnie dokument nie musi być opracowywany na konkretne lata, ramy finansowe określono w sposób dość ogólny.

W części pierwszej, czyli diagnozie strategicznej, prezentowane są dane statystyczne, dotyczące różnych sfer funkcjonowania gmin – społecznej, przestrzenno-funkcjonalnej, środowiskowej czy technicznej. Dane te pochodzą przede wszystkim z Urzędu Gminy oraz jej jednostek organizacyjnych, wyspecjalizowanych w realizowaniu różnych dziedzin polityki publicznej, ale także z systemu statystyki państwowej (Główny Urząd Statystyczny – Bank Danych Lokalnych). Wykorzystanie tego narzędzia pozwala nie tylko zaprezentować informacje o samej gminie, ale również zestawić je z innymi gminami czy powiatami i pokazać, jak wygląda sytuacja gminy na ich tle. W przypadku niektórych dziedzin w niniejszym dokumencie prezentowane są dane dotyczące gminy Widuchowa na tle innych gmin powiatu gryfińskiego bądź średniej dla powiatu. Ponadto wykorzystywano ogólnodostępne informacje pochodzące z Wojewódzkiego Inspektoratu Ochrony Środowiska w Szczecinie, Generalnej Dyrekcji Ochrony Środowiska czy Okręgowej Komisji Edukacyjnej w Poznaniu.

Strategia podlegała procesom konsultacji społecznych oraz opiniowaniu, zgodnie z zapisami ustawy o zasadach prowadzenia polityki rozwoju. Z konsultacji społecznych dotyczących projektu dokumentu przedstawiony został na stronie internetowej gminy raport. Część uwag została uwzględniona w dokumencie. Ponadto 13 stycznia 2021 r. projekt Strategii został przekazany Zarządowi Województwa Zachodniopomorskiego do zaopiniowania w zakresie sposobu uwzględnienia ustaleń i rekomendacji w zakresie kształtowania i prowadzenia polityki przestrzennej w województwie określonych w strategii rozwoju województwa. Opinia nie została przekazana Gminie w terminie 30 dni, więc zgodnie z art. 10f ust. 3 ustawy o samorządzie gminnym uznaje się, że strategia rozwoju gminy jest spójna ze strategią rozwoju województwa. Zachodniopomorski Państwowy Wojewódzki Inspektor Sanitarny oraz Regionalny Dyrektor Ochrony Środowiska w Szczecinie odstąpili od konieczności przeprowadzenia dla projektu Strategii procedury strategicznego oddziaływania na środowisko (pisma odpowiednio: NZNS.7040.1.47.2020 z dn. 25 stycznia 2021 r. oraz WOPN-OS.410.2018.2020.MP z dn. 1 lutego 2021 r.).

II. Wnioski z diagnozy - analiza SWOT

MOCNE STRONY	SŁABE STRONY
<ul style="list-style-type: none"> - położenie przy granicy z Niemcami, - bliskość miast powiatowych (Gryfino, Pyrzyce) oraz Szczecina, - dużo terenów zielonych, zróżnicowane ukształtowanie terenu, obszary cenne przyrodniczo – chronione, - dodatni przyrost naturalny, - wzrost liczby podmiotów gospodarczych, - dostęp do sieci wodociągowej w każdej miejscowości, - mało awaryjna sieć energetyczna, - spadek liczby osób korzystających z pomocy społecznej, - spadek liczby bezrobotnych, - zaangażowanie mieszkańców w działalność na rzecz poszczególnych wsi, aktywność sołtysów, - zajęcia dla dzieci i młodzieży w świetlicach wiejskich, - wzrost dochodów gminy 	<ul style="list-style-type: none"> - wyższa liczba wymeldowań niż zameldowań, - dominujące małe podmioty gospodarcze, - nierozwinięty sektor turystyczny, - dominacja gleb średniej lub słabej jakości oraz małych gospodarstw rolnych, - słabo rozwinięta sieć kanalizacyjna i częste odprowadzanie ścieków do gruntu, - zły stan sieci wodociągowej (duża część starych, często azbestowych rur, które ulegają awariom), - brak sieci gazowej, - rozproszenie miejscowości, - zły stan dróg gminnych i powiatowych, - niewystarczająca liczba kursów komunikacji zbiorowej, - duża liczba świadczeń pomocy społecznej z powodu bezrobocia, wysoki poziom bezrobocia wśród osób niepełnosprawnych oraz kobiet, - słabe wyniki egzaminu ósmoklasisty w Szkole Podstawowej w Widuchowej, - brak instytucji koordynującej działania w zakresie kultury i sportu, - brak zasad współpracy z mieszkańcami przy realizacji przedsięwzięć rozwojowych gminy
SZANSE	ZAGROŻENIA
<ul style="list-style-type: none"> - dostępność funduszy UE (nowa perspektywa 2021-2027), - pogłębianie współpracy polsko-niemieckiej, - bliskość niemieckiego rynku pracy, - wprowadzenie tzw. subwencji ekologicznej, - osiedlanie się nowych mieszkańców, - rozpowszechnienie OZE, - wzrost popularności turystyki „lokalnej”, krajowej, - utworzenie szlaku żeglugowego na Odrze 	<ul style="list-style-type: none"> - starzenie się społeczeństwa, - ograniczenia prawne związane z funkcjonowaniem na terenie gminy obszarów chronionych, - wzrost wymogów środowiskowych, - bliskość niemieckiego rynku pracy, który „drenuje” kadrę pracowniczą z Polski

III. Cele strategiczne Gminy Widuchowa

III.1. Wizja i misja Gminy Widuchowa

Wizja:

Gmina Widuchowa – przyjazna środowisku, wspierająca lokalną przedsiębiorczość, z atrakcyjną infrastrukturą i aktywnymi mieszkańcami.

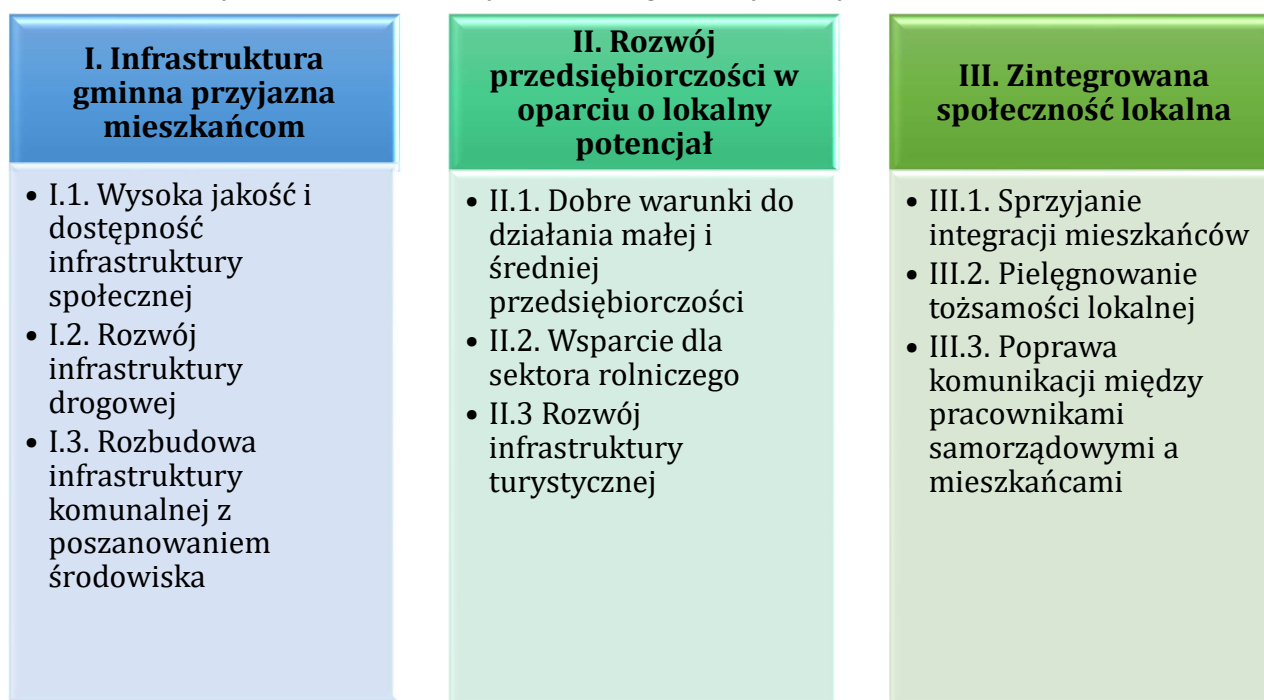
Misja:

Efektywne zaspokajanie potrzeb mieszkańców gminy przy wykorzystaniu ich wiedzy i potencjałów lokalnych

III.2. Hierarchiczny układ Strategii

Układ Strategii Rozwoju Gminy Widuchowa opiera się na celach strategicznych, operacyjnych oraz kierunkach działań. Główne założenia funkcjonowania władz samorządowych stanowią cele strategiczne, którym podporządkowane są cele operacyjne. Natomiast najniższy poziom stanowią kierunki działań, których realizacja ma się przełożyć na osiągnięcie najpierw celów operacyjnych, a następnie strategicznych.

Rys. 1 Układ hierarchiczny celów Strategii Rozwoju Gminy Widuchowa.



Źródło: opracowanie własne.

Cel strategiczny I

Infrastruktura gminna przyjazna mieszkańcom

Cel operacyjny I.1.

Wysoka jakość i dostępność infrastruktury społecznej

Z punktu widzenia zarówno osób już zamieszkujących w gminie, jak i tych, które dopiero szukają miejsca do osiedlenia się, istotna jest jakość i dostępność infrastruktury społecznej. W większości sołectw gminy Widuchowa mieszkańcy mogą korzystać ze świetlic wiejskich, w których organizowane są zajęcia dla dzieci i młodzieży bądź z których korzystali dorośli mieszkańcy, organizując rodzinne czy sąsiedzkie spotkania. Część z tych świetlic wymaga remontów czy doposażenia.

Gmina sukcesywnie rozwija infrastrukturę sportowo-rekreacyjną – dzięki dofinansowaniu m.in. z Ministerstwa Sportu w kilku miejscowościach powstały Otwarte Strefy Aktywności, obejmujące w szczególności siłownie zewnętrzne. Kierunek ten należy kontynuować, ponieważ zwłaszcza siłownie są elementem atrakcyjnym dla wszystkich mieszkańców niezależnie od ich wieku.

Od pewnego czasu w gminie nie funkcjonuje ośrodek kultury. Działania w tym zakresie realizuje Gminna Biblioteka Publiczna, szkoły czy sam Urząd Gminy przy wsparciu ochotniczych straży pożarnych i innych lokalnych organizacji pozarządowych. Jednak instytucje te nie są wyspecjalizowane w organizacji życia kulturalnego, nie posiadają spójnej strategii działań. Dlatego ważne jest wytypowanie miejsca, w którym powstałby ośrodek kultury oraz jego stworzenie. Zakres jego działań mógłby zostać rozszerzony dodatkowo o sport i rekreację, dzięki czemu w gminie istniałby podmiot koordynujący różne przedsięwzięcia z tych dziedzin. Jednocześnie pomogłoby to odciążyć pracowników Urzędu Gminy. Istnienie takiej wyspecjalizowanej instytucji przyczyniłoby się również do lepszego wykorzystania potencjału lokalnych aktywistów i organizacji pozarządowych.

W gminie funkcjonują dwie szkoły podstawowe. Ze względu na słabsze wyniki w placówce w Widuchowej, należy podjąć działania podnoszące poziom nauczania np. w formie dodatkowych zajęć wspierających zainteresowania czy o charakterze wyrównawczym. Do szkoły w Widuchowej uczęszcza również większa liczba uczniów. Gmina powinna zatem starać się wzmacniać kadre pedagogiczną szkół.

Mieszkańcy gminy zwracają uwagę na problem z dostępnością do służby zdrowia, placówek handlowych itp. zwłaszcza dla osób, które nie dysponują transportem indywidualnym. Gminę obsługują przede wszystkim przedsiębiorstwa autobusowe, komunikacja kolejowa dostępna jest w nielicznych miejscowościach. Do części miejscowości autobusy lub busy dojeżdżają tylko w dni nauki szkolnej, w wakacje zaś nie są do nich organizowane nawet pojedyncze kursy. Stanowi to tym większe utrudnienie, że w wielu miejscowościach nie ma sklepów, w gminnych przychodniach zdrowia nie przyjmują lekarze specjaliści. To generuje

dodatkowe problemy z punktu widzenia samej gminy, polegające przede wszystkim na ciężeniu, zwłaszcza miejscowości położonych na krańcach gminy, do gmin ościennych – często właśnie do nich łatwiej dostać się komunikacją zbiorową czy rowerem. Tym samym mieszkańcy czują coraz mniejszy związek z gminą i nie chcą się z nią utożsamiać.

Proponowane kierunki działań:

- utrzymanie działań skierowanych do dzieci i młodzieży w świetlicach wiejskich,
- stworzenie (zarówno w postaci wygospodarowania pomieszczeń, jak i w formie instytucjonalnej) ośrodka kultury, sportu i rekreacji,
- rozbudowa i modernizacja infrastruktury sportowo-rekreacyjnej,
- utrzymanie i rozszerzenie połączeń komunikacji zbiorowej do wszystkich miejscowości gminy,
- poprawa jakości kształcenia w szkołach na terenie gminy.

Cel operacyjny I.2.

Rozwój infrastruktury drogowej

Miejscowości gminy Widuchowa położone są w sporym oddaleniu od siebie, oddzielają je przede wszystkim lasy i pola. Głównym szlakiem komunikacyjnym (drogowym) biegnącym w układzie północ-południe przez teren gminy jest droga krajowa nr 31. Przecina ją w kierunku wschód-zachód droga wojewódzka nr 122, prowadząca do przejścia drogowego z Niemcami w Krajniku Dolnym oraz w przeciwną stronę – do Pyrzyc. W niedalekiej odległości, równoległe do gminy, biegnie droga krajowa S3, będąca jednocześnie drogą międzynarodową E65. W układzie drogowym dominują jednak drogi powiatowe oraz gminne, których standard jest w wielu przypadkach niski. Są to często drogi z kostki brukowej bądź gruntowe. W pierwszym przypadku problem stanowi często ich zabytkowy charakter, który powoduje brak zgody konserwatora zabytków na zmianę nawierzchni czy jej przebudowę. Gmina musi podejmować działania, mające na celu modernizację oraz poprawę stanu technicznego dróg. Mieszkańcy pracują w dużej mierze poza terenem gminy i ważne jest dla nich wygodne i bezpieczne przemieszczanie się w kierunku większych ośrodków. Niezbędna jest w tym zakresie współpraca z władzami powiatu gryfińskiego, który zarządza znaczną częścią dróg.

W niektórych przypadkach, zwłaszcza w przypadku dróg powiatowych lub gminnych o charakterze „przelotowym”, istotne jest zwiększenie bezpieczeństwa pieszych poprzez budowę chodników.

W gminie funkcjonują również gospodarstwa rolne, z których część nastawiona jest na uprawę. Szczególnie w niektórych miejscowościach (jak np. Żelechowo) gospodarstwa te są duże, wyposażone w bogaty park maszynowy. Z punktu widzenia ich dalszego rozwoju istotna staje się rozbudowa i modernizacja (mająca na celu umocnienie) dróg dojazdowych do gruntów

rolnych. Nierzadko mieszkańcy sami podejmują działania w tym zakresie, jednak gmina powinna je wspierać merytorycznie oraz koordynować.

Proponowane kierunki działań:

- rozbudowa i modernizacja dróg na terenie gminy,
- budowa chodników bądź ciągów pieszo-rowerowych przy bardziej ruchliwych drogach,
- doświetlenie dróg,
- rozbudowa i modernizacja dróg dojazdowych do gruntów rolnych.

Cel operacyjny I.3.

Rozbudowa infrastruktury komunalnej z poszanowaniem środowiska

Ze względu na położenie i uwarunkowania przyrodnicze gminy Widuchowa niezwykle istotne jest, aby podejmowane działania w zakresie rozwoju infrastruktury technicznej uwzględniały zasady zrównoważonego rozwoju i przyczyniały się do utrzymania bądź podniesienia jakości środowiska przyrodniczego.

Istotnym problemem do rozwiązania w gminie Widuchowa jest gospodarka ściekowa. Obecnie skanalizowane są jedynie miejscowości Widuchowa i Krzywín (nie w pełni), w pozostałych zaś funkcjonują szamba indywidualne, nieliczne przydomowe oczyszczalnie ścieków bądź zrzut ścieków do gruntów. Budowa sieci we wszystkich miejscowościach nie ma uzasadnienia ekonomicznego oraz technicznego ze względu na wspomniane już rozproszenie struktury osadniczej. Sieć kanalizacyjna w samej Widuchowej charakteryzuje się awaryjnością wynikającą przede wszystkim z jej wieku. Ponadto dużą jej część wybudowano w czasach niemieckich, zaś plany i informacje, dotyczące jej lokalizacji, nie zachowały się. Podstawowym zasobem gminy jest jej przyroda, a rozwiązanie problemu nieefektywnej i niebezpiecznej dla środowiska gospodarki ściekowej stanowi priorytet. Wysiłki należy koncentrować na budowie przydomowych oczyszczalni ścieków oraz zbiorczych szamb w miejscowościach.

Gmina w dużym stopniu wyposażona jest w sieć wodociągową, jednak ze względu na jej wiek należy podjąć działania zmierzające do wymiany części najstarszych, zbudowanych przede wszystkim z azbestu, fragmentów rur.

Istotnym problemem w skali kraju jest niska jakość powietrza. Na terenie gminy nie występują duże zakłady przemysłowe, które generowałyby znaczące zanieczyszczenie powietrza. Jednak analizy prowadzone przez Wojewódzki Inspektorat Ochrony Środowiska w Szczecinie wskazywały na przekroczenia dopuszczalnych poziomów benzo(a)pirenu oraz ozonu w obrębie gminy. Ze względu na walory przyrodnicze gminy należy promować rozwiązania proekologiczne zarówno w funkcjonowaniu gospodarstw domowych, jak i przedsiębiorstw.

Gmina opuściła Związek Gmin Dolnej Odry i obecnie sama realizuje zadania z zakresu gospodarki odpadami. Z punktu widzenia zachowania proekologicznego kierunku rozwoju gminy, należy podjąć działania zmierzające do budowy Punktu Selektywnej Zbiórki Odpadów Komunalnych.

Proponowane kierunki działań:

- promowanie i wspieranie mieszkańców w budowie przydomowych oczyszczalni ścieków,
- budowa zbiorczych szamb w miejscowościach,
- podniesienie wydajności oczyszczalni ścieków w Widuchowej,
- modernizacja i rozbudowa sieci wodociągowej,
- promocja zbierania wody deszczowej,
- dążenie do gazyfikacji gminy,
- czyszczenie i modernizacja rowów melioracyjnych,
- promocja OZE, ekologicznych sposobów produkcji ciepła oraz innych prośrodowiskowych rozwiązań technicznych, w tym wykorzystywanie ich w instytucjach gminnych,
- wsparcie dla modernizacji i rozbudowy zabezpieczeń przeciwpowodziowych,
- budowa PSZOK-u.

Cel strategiczny II

Rozwój przedsiębiorczości w oparciu o potencjały lokalne

Cel operacyjny II.1.

Dobre warunki dla działania małej i średniej przedsiębiorczości

Gmina Widuchowa z racji uwarunkowań przyrodniczych nie jest w stanie przyciągać dużych zakładów przemysłowych. Nie jest to również kierunek właściwy z punktu widzenia zachowania dziedzictwa przyrodniczego. W stosunkowo niewielkiej odległości znajduje się elektrownia Dolna Odra, w której pracuje część mieszkańców gminy. Pozostali dojeżdżają do Gryfina czy Szczecina, a także centrum logistycznego firmy Zalando. Teren gminy może zaś być atrakcyjny przede wszystkim z punktu widzenia małych bądź średnich przedsiębiorstw o charakterze usługowym czy handlowym. Ważną gałęzią działalności gospodarczej może być również turystyka.

Ważne jednak, aby gmina wspierała lokalnych przedsiębiorców w prowadzeniu przez nich działalności, wykorzystując do tego swoją stronę internetową oraz poprzez pracowników. Należy prowadzić przede wszystkim działalność informacyjną w zakresie np. dostępnych form dofinansowania działalności firm czy wspierać lokalnych rzemieślników i wytwórców poprzez promowanie ich produktów.

Położenie gminy nad Odrą powinno sprzyjać tworzeniu turystyki wodnej, np. kajakowej. Zasadnym jest wspieranie działalności gospodarczej ukierunkowanej na wypożyczanie łódek czy kajaków, a także organizację wycieczek po Odrze i szczególnie cennym przyrodniczo Międzyodrzu.

Proponowane kierunki działań:

- organizacja targów produktów lokalnych,
- wykreowanie produktu lokalnego przy współudziale mieszkańców,
- stworzenie zakładki dla przedsiębiorców na stronie internetowej gminy,
- przygotowanie systemu zachęt dla przedsiębiorców, działających na terenie gminy oraz stosujących w swojej działalności ekoinnovazione,
- stworzenie systemu zachęt dla przedsiębiorców, działających w sferze turystyki wodnej,
- stworzenie systemu udogodnień dla potencjalnych inwestorów, np. wsparcie w procesie poszukiwania pracowników,
- rozwój infrastruktury technicznej, uzbrojenie terenów przeznaczonych pod inwestycje,
- zwiększenie stopnia pokrycia gminy miejscowymi planami zagospodarowania przestrzennego,
- aktualizacja bazy GISON.

Cel operacyjny II.2.

Wsparcie dla sektora rolniczego

Tereny rolnicze obejmują dość dużą część gminy. Dominującą formą prowadzenia działalności rolniczej są niewielkie gospodarstwa rolne. Mimo tego, że na terenie gminy występowały PGR-y, nie „przyjęło” się tu wykorzystywanie ich ziem do prowadzenia większych gospodarstw. Wielkość tych gospodarstw rolnych dysponuje gruntami o powierzchni około 300 ha.

Działalność gminy w zakresie wsparcia rolnictwa powinna przede wszystkim przyjąć formę informacyjną – np. poprzez przekazywanie informacji o działalności ośrodka doradztwa rolniczego, ofercie dofinansowań na funkcjonowanie czy rozwój gospodarstw rolnych z Agencji Restrukturyzacji i Modernizacji Rolnictwa bądź działalności Krajowego Ośrodka Wsparcia Rolnictwa. Gmina może również prowadzić działania związane ze scalaniem gruntów.

Proponowane kierunki działań:

- informowanie na temat działań skierowanych do rolników przez inne podmioty publiczne – możliwości dofinansowania z ARiMR, szkolenia z Zachodniopomorskiego Ośrodka Doradztwa Rolniczego, Krajowego Ośrodka Wsparcia Rolnictwa OT w Szczecinie, itp.,
- wspieranie rolnictwa ekologicznego w gminie,

- organizacja targów produktów lokalnych,
- aplikowanie o środki na usuwanie folii rolniczych i innych odpadów, pochodzących z działalności rolniczej,
- rozbudowa i modernizacja sieci dróg dojazdowych do gruntów rolnych.

Cel operacyjny II.3.

Rozwój infrastruktury turystycznej

Gmina z racji położenia może być atrakcyjnym miejscem na krótkie, jednodniowe lub weekendowe, wycieczki rodzinne czy dla osób starszych. Bliskość Szczecina, Gryfina, ale także niemieckiego Schwedt sprawia, że w krótkim czasie można dotrzeć na teren gminy i korzystać z jej walorów przyrodniczych. Duże zalesienie gminy, ukształtowanie terenu czy obecność dróg gruntowych łączących miejscowości (a jednocześnie nieobciążonych dużym ruchem samochodowym) powoduje dużą atrakcyjność gminy dla rowerzystów, osób uprawiających nordic walking czy chcących przy okazji wypoczynku zbierać płody runa leśnego.

W gminie funkcjonują przedsiębiorcy oraz organizacje pozarządowe, działające w sferze turystyki oraz posiadające fachowe przygotowanie do kreowania oferty turystycznej. Niektóre z nich swoją działalność kierują do turystów zagranicznych, organizując wycieczki tematyczne po gminie. Należy wzmocnić współpracę z nimi oraz wspierać je w prowadzonych działaniach.

Jednak obecnie w gminie nie ma wyznaczonych szlaków rowerowych, do nordic walking, czy ścieżek dydaktycznych (podkreślających walory kulturowe czy przyrodnicze). W Widuchowej znajdują się co prawda tablice z namalowanymi szlakami rowerowymi, jednak z racji wieku stały się nieczytelne. Trasa rowerowa biegnąca wzdłuż Odry jest zarośnięta i z tego względu nieatrakcyjna dla rowerzystów. Brakuje infrastruktury turystycznej w postaci wiat służących odpoczynkowi turystów. W przypadku obiektów kulturowych, jak zabytkowe kościoły, dwory, parki podworskie i zachowane tereny cmentarzy ewangelickich, ślady po jednostkach wojskowych oraz wojskowej infrastrukturze itp., należy zadbać o ich udokumentowanie chociażby w postaci tablic informacyjnych. Z punktu widzenia lokalnej turystyki interesujące mogą być zachowane układy urbanistyczne wsi, dawne budynki mieszkalne czy zabytkowy bruk.

Ciekawym obiektem przyciągającym m.in. wycieczki szkolne czy turystów indywidualnych może być budowana platforma widokowa. Niezbędne będzie jednak stworzenie parkingu czy wygodnego dojścia do niej. Usytuowanie tych obiektów w większym oddaleniu od samej platformy oraz stworzenie atrakcyjnie opisanej i oznakowanej trasy dojścia do niej, może zatrzymać dłużej turystów w Widuchowej.

Proponowane kierunki działań:

- budowa tablic informujących o atrakcjach przyrodniczych i zabytkach gminy,

- tworzenie tablic z historią miejscowości wchodzących w skład gminy,
- wytyczanie szlaków rowerowych i pieszych, w tym do nordic walking,
- budowa infrastruktury wokół powstającej platformy widokowej, w tym parkingu i wyznaczenie ścieżki edukacyjnej do platformy,
- budowa infrastruktury turystycznej typu wiaty, kosze na odpady, itp.,
- nawiązanie i wzmocnienie współpracy z lokalnymi organizacjami pozarządowymi w celu wykreowania atrakcyjnej oferty turystycznej,
- wzmocnienie promocji lokalnych przedsiębiorców działających w sferze turystyki, zwłaszcza wodnej,
- współpraca z powiatem oraz stroną niemiecką w zakresie turystycznego wykorzystania Międzyodrza.

Cel strategiczny III

Zintegrowana społeczność lokalna

Cel operacyjny III.1.

Sprzysianie integracji mieszkańców

Istotny wpływ na rozwój i przemiany zachodzące w jednostkach samorządu terytorialnego mają przede wszystkim ich mieszkańcy. Mają ogromne znaczenie dla rozwoju kultury i świadomości społecznej oraz budowy społeczeństwa obywatelskiego. Istotnym działaniem jest prowadzenie szkoleń mających na celu zachęcenie mieszkańców terenów wiejskich do podejmowania działalności rękodzielniczej czy kulinarnej, a przede wszystkim propagowanie dziedzictwa kulturowego, polegającego na organizowaniu imprez i wydarzeń lokalnych, zawierających takie elementy jak tradycje kulinarne, wytwórczość wiejską, współczesny folklor i promocję wsi.

Gmina musi dbać o to, żeby mieszkańcy mieli dostęp do miejsc, w których integracja może się odbywać. Gmina Widuchowa dysponuje świetlicami wiejskimi, natomiast w Polesinach postawiono wiatę z ławami, z której mogą korzystać wszyscy mieszkańcy. Część z pomieszczeń świetlicowych wymaga remontu, związanego m.in. z bieżącym utrzymaniem (jak malowanie) czy wymianą źródeł ciepła na bardziej efektywne i tańsze w utrzymaniu.

Integracji mieszkańców poprzez sport sprzyjają wybudowane już siłownie zewnętrzne. Istotny wpływ miałoby utworzenie ośrodka kultury, sportu i rekreacji, którzy mógłby inicjować i – przy współpracy z mieszkańcami – organizować różnego rodzaju imprezy. Stworzenie klubu seniora, grup nieformalnych o charakterze hobbystycznym (np. nordic walking) pomogłoby zapełnić czas wolny i lepiej poznać się mieszkańcom.

W gminie działają organizacje pozarządowe, które często realizują projekty sprzyjające integracji mieszkańców, w tym integracji międzypokoleniowej. Udzielenie im wsparcia (np.

w przygotowywaniu wniosków o dofinansowanie do różnych programów dotacyjnych) może pozwolić rozszerzyć zakres ich działań przy wykorzystaniu środków zewnętrznych, nie pochodzących z budżetu gminy.

Proponowane kierunki działań:

- stworzenie odrębnej instytucji, zajmującej się organizacją kultury, sportu i rekreacji,
- modernizacja obiektów służących integracji, typu świetlice wiejskie,
- uruchomienie klubu seniora oraz innych grup nieformalnych, skupionych wokół wspólnych zainteresowań,
- angażowanie mieszkańców do organizacji imprez integracyjnych,
- wspieranie organizacji pozarządowych,
- pozyskiwanie środków zewnętrznych, w szczególności w ramach Programu Rozwoju Obszarów Wiejskich, na odnowę wsi i tym podobne działania.

Cel operacyjny III.2.

Pielęgnowanie tożsamości lokalnej

Województwo zachodniopomorskie znalazło się wśród tzw. ziem odzyskanych. W czerwcu 1945 r. wyznaczono kilkanaście przygranicznych powiatów, w tym gryfiński, do prowadzenia na ich terenie osadnictwa wojskowego (niecałe 3 lata później stanowili ok. 30% ogółu mieszkańców). Oprócz tego rozpoczęto tam osiedlanie cywilnej ludności polskiej. Ponadto przez pierwszych kilka miesięcy po wojnie oddziały radzieckie przebywały praktycznie w każdym mieście i w wielu wsiach Pomorza Zachodniego. To wszystko powodowało, że ludzie na tych terenach żyli w poczuciu tymczasowości i nieokreśloności. Dodatkowo przeświadczenie to pogłębiał przez kilka dekad brak na tych terenach materialnych świadectw lokalnej historii i tożsamości, gdyż ponemieckie „ślady” zostały usunięte, a polskie nie zakorzeniły się w społecznej świadomości.

W przypadku gminy Widuchowa – poza wspólną z całym Pomorzem Zachodnim historią – budowanie poczucia tożsamości lokalnej utrudnia rozproszenie przestrzenne gminy. Poszczególne wsie są od siebie dość znacznie oddalone, sieć dróg – choć rozwinięta – znajduje się w złym stanie technicznym, miejscowości leżą w oddaleniu od głównych szlaków komunikacyjnych. Ze względu na słabo rozwiniętą rolę centrotwórczą Widuchowej (wynikającą np. z mało atrakcyjnej bazy handlowej, obejmującej tylko małe sklepy, bez marketów, skoncentrowane w szczególności na artykułach spożywczych, ewentualnie higieniczno-kosmetycznych), mieszkańcy częściej korzystają z usług zlokalizowanych w ościennych gminach, jak Chojna czy Banie. Brak placówek edukacyjnych dla młodzieży kończącej szkołę podstawową powoduje, że dojeżdżają oni do Chojny czy Szczecina i coraz mniej są związani z gminą. Budowa relacji koleżeńskich jest utrudniona ze względu na brak miejsc spotkań.

Proponowane kierunki działań:

- stworzenie katalogu wytwórców produktów lokalnych,
- kultywowanie lokalnych tradycji przy wsparciu lokalnych organizacji pozarządowych oraz aktywnych mieszkańców,
- organizacja cyklicznych imprez dla mieszkańców,
- organizacja „wieczorków historycznych”, angażujących pierwszych osadników na terenie gminy oraz osoby zainteresowane lokalną historią, bądź gier terenowych,
- tworzenie i dbałość o miejsca pamięci, istotne z punktu widzenia historii lokalnej,
- inicjowanie pomocy sąsiedzkiej,
- angażowanie mieszkańców w ramach procesu konsultacji społecznych w kreowanie wydarzeń oraz przedsięwzięć inwestycyjnych realizowanych w gminie.

Cel operacyjny III.3.

Poprawa komunikacji między pracownikami samorządowymi a mieszkańcami

Administracja publiczna na każdym poziomie musi dbać i zabiegać o dobrą reputację i efektywną komunikację. Nie chodzi tu o prowadzenie działań marketingowych czy stricte promocyjnych, a uzyskiwanie poparcia i zrozumienia ze strony społeczności lokalnej.

W toku zebrań wiejskich prowadzonych na potrzeby opracowania niniejszego dokumentu oraz planów odnowy miejscowości, dało się zauważyć niezadowolenie mieszkańców słabą polityką informacyjną gminy, brakiem zainteresowania ich zdaniem czy przekazywanie sprzecznych informacji ze strony gminnych urzędników. Bardziej aktywni i zaangażowani w życie lokalne mieszkańcy wskazywali na poczucie niedoceniania ich wkładu w pracy w rozwiązywanie konkretnych problemów wsi. Podkreślali nierzadko, że wiele decyzji podejmowanych jest bez konsultacji z mieszkańcami, a przedstawiciele administracji samorządowej nie chcą korzystać z ich wiedzy i doświadczenia w niektórych dziedzinach. Z tego względu należy podjąć działania zmierzające do poprawy komunikacji jednostki z mieszkańcami, która pozwoli na lepszy przepływ informacji i jednocześnie pomoże Gminie w realizacji statutowych obowiązków.

Proponowane kierunki działań:

- podjęcie uchwały o inicjatywie lokalnej,
- częstsze korzystanie z procedury konsultacji społecznych, nie tylko w sprawach nakazanych przepisami prawa,
- regularna (np. raz na pół roku) organizacja zebrań wiejskich z udziałem władz samorządowych,
- kreowanie kierunków rozwoju gminy w poszczególnych dziedzinach polityki publicznej przy współdziałaniu ciał doradczych złożonych z mieszkańców,

- wypracowanie skutecznego systemu wymiany informacji pomiędzy jednostkami organizacyjnymi w gminie, promowanie wspólnych działań na rzecz mieszkańców,
- poprawa podejścia pracowników i przedstawicieli instytucji gminnych do mieszkańców,
- regularne przeprowadzanie badań satysfakcji petentów.

Tab. 1 Matryca celów strategicznych Strategii Rozwoju Gminy Widuchowa.

	Wymiar społeczny	Wymiar gospodarczy	Wymiar przestrzenny
I. Infrastruktura gminna przyjazna mieszkańcom			
II. Rozwój przedsiębiorczości w oparciu o lokalny potencjał			
III. Zintegrowana społeczność lokalna			

Źródło: opracowanie własne.

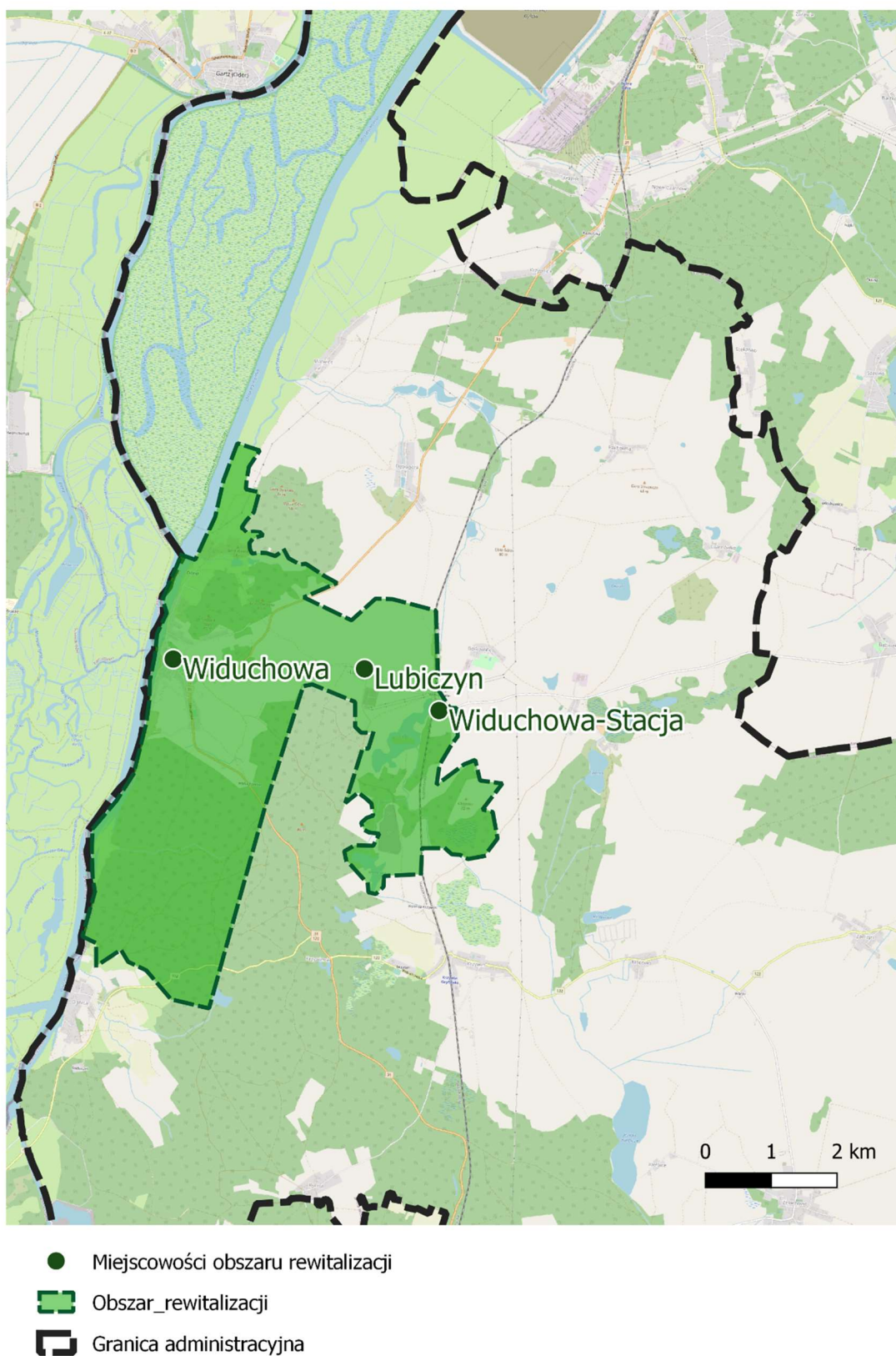
III.3. Obszar strategicznej interwencji w obrębie gminy Widuchowa

W związku z obowiązującym w gminie Widuchowa Lokalnym Programem Rewitalizacji dla Gminy Widuchowa na lata 2017–2023, przyjęto za obszar strategicznej interwencji określony w tym dokumencie obszar rewitalizacji, tj. sołectwo Widuchowa, obejmujące wsie: Widuchowa, Widuchowa-Stacja i Lubiczyn. Powierzchnia sołectwa wynosi 1982,71 ha (9,35% powierzchni gminy), w 2019 r. zamieszkiwało je 1469 osób.

Widuchowa to jeden z najstarszych grodów słowiańskich nad Odrą. W 1347 r. uzyskała prawa miejsce, choć prawdopodobnie było to już kolejne ich nadanie. Pod koniec XIX w. w mieście istniały brukowane ulice, a także uzyskało ono połączenie kolejowe ze Szczecinem i Kostrzynem nad Odrą. Przed I wojną światową rozwój miejscowości był możliwy głównie dzięki przetwarzaniu trzciny – przy tych pracach zatrudniano 1/5 mieszkańców. Zniszczenia przyniosła jednak II wojna światowa – większość mieszkańców została przez Odrę ewakuowana do Niemiec. Samo miasto zaś zniszczono w 80%, przy czym więcej szkody niż działania wojenne przyniosło przebywanie na tych obszarach żołnierzy radzieckich. Dla początków polskiego, powojennego okresu historii tych terenów istotne jest tworzenie Państwowych Gospodarstw Rolnych. Dla ich pracowników w Widuchowej wybudowano 4 budynki wielorodzinne. W tym samym okresie zlikwidowano wiele zakładów rzemieślniczych, funkcjonujących w miasteczku, natomiast „potentatem” w zakresie handlu i usług stała się Gminna Spółdzielnia „Samopomoc Chłopska”. Na początku lat 70. XX w. tylko w Widuchowej prowadziła 7 punktów: 2 spożywcze, mięsny, z artykułami dla rolnictwa, artykułami agd, obuwniczy i odzieżowy, a ponadto 2

restauracje, kawiarnię, 4 zakłady produkcyjne (masarnia, wytwórnia wód i rozlewnia piwa, piekarnia, mieszalnia pasz).

Rys. 2 Obszar strategicznej interwencji w ujęciu gminnym, pokrywający się z obszarem rewitalizacji.



Źródło: opracowanie własne.

Widuchowa to największa miejscowość gminy oraz siedziba jej władz i instytucji samorządowych oraz punktów handlowych, usługowych itp. Z dużą liczbą mieszkańców miejscowości łączy się jednak również duża liczba problemów, przede wszystkim społecznych. Analiza wskaźnikowa w LPR-ze wykazała występowanie następujących problemów:

Tab. 2 Zestawienie wskaźników degradacji dla obszaru rewitalizacji i całej gminy.

Wskaźnik	Obszar rewitalizacji	Średnia gminy
spadek liczby ludności w latach 2011–2016	0,27%	0,32%
liczba osób w wieku poprodukcyjnym na 100 osób w wieku produkcyjnym	28,46	28,86
udział osób w wieku przedprodukcyjnym w ogóle mieszkańców	15,19%	19,02%
udział osób niepełnosprawnych w ogóle mieszkańców	3,66%	3,09%
udział osób korzystających z zasiłków w ogólnej liczbie mieszkańców	11,59%	15,98%
udział uczniów otrzymujących stypendium socjalne w ogólnej liczbie uczniów	12%	14,56%
udział osób bezrobotnych w ogóle mieszkańców w wieku produkcyjnym	6,16%	6,96%
udział osób długotrwale bezrobotnych w ogólnej liczbie bezrobotnych	59,02%	54,94%
udział osób bezrobotnych powyżej 50 r.ż. w ogólnej liczbie bezrobotnych	29,51%	28,46%
liczba procedur Niebieskiej karty na 100 mieszkańców	0,53	0,47
liczba stwierdzonych przestępstw na 1000 mieszkańców	4,66	3,42
udział uczniów z trudnościami w nauce w ogólnej liczbie uczniów	20,67%	20,58%
udział uczniów uczestniczących w zajęciach pozalekcyjnych w ogólnej liczbie uczniów	42,67%	49,71%
liczba osób prowadzących działalność gospodarczą na 100 mieszkańców	7,66	5,16
wysokość podatku od nieruchomości na 1 mieszkańca	200,22 zł	134,04 zł
średnia powierzchnia gospodarstwa rolnego	7,03 ha	12,97 ha
udział budynków mieszkalnych krytych azbestem w ogólnej liczbie budynków mieszkalnych	7,14%	9,2%
udział osób deklarujących selektywną zbiórkę odpadów w ogóle mieszkańców	47,07%	52,52%
udział zabytkowych budynków mieszkalnych w ogólnej liczbie budynków mieszkalnych	22,4%	22,11%
liczba placów zabaw na 100 mieszkańców w wieku przedprodukcyjnym	0,44	1,32

Źródło: Lokalny Program Rewitalizacji Gminy Widuchowa na lata 2017–2023, s. 62-64.

W mocy pozostają również, zaplanowane w Lokalnym Programie Rewitalizacji, podstawowe projekty i przedsięwzięcia:

1. Remont zespołu 3 zabytkowych kamienic szachulcowych

Ze względu na zły stan techniczny kamienice muszą przejść remont generalny, obejmujący m.in. wymianę i odtworzenie uszkodzonych elementów konstrukcji drewnianej, uzupełnienie wypełnień ceglanych, tynkowanie, wykonanie izolacji oraz ewentualne wzmocnienia fundamentów, wymianę pokrycia dachu, wymianę instalacji elektrycznej i wodociągowej, wykonanie instalacji kanalizacyjnej, centralnego ogrzewania oraz wentylacji, dostosowanie do potrzeb osób z niepełnosprawnościami. Ponadto zagospodarowana zostanie przestrzeń wokół tych budynków.

2. Działalność podmiotu ekonomii społecznej

PES służyłby reintegracji społecznej i zawodowej. Podstawowym zadaniem, który by realizował, byłoby prowadzenie punktu gastronomicznego, świadczenie usług cateringowych oraz porządkowych dla podmiotów z terenu gminy.

3. Widuchowskie Centrum Inicjatyw Senioralnych

Projekt zakłada powstanie Widuchowskiego Klubu Seniora, grupy samopomocowej „Razem silniejsi” (dla osób w trudnej sytuacji życiowej, niezależnie od wieku) i Uniwersytetu Trzeciego Wieku, a także organizację cyklu szkoleń „Współcześni obywatele” podnoszących kompetencje kluczowe w zakresie TIK oraz języków obcych.

4. Widuchowska Strefa Młodzieży

Strefa obejmowałaby: Pracownię Nowoczesnych Technologii (organizacja warsztatów, np. z robotyki w wyposażonej sali), Klub Aktywności Wszelakiej (wyposażenie jednej z sal w gry planszowe i sprzęt elektroniczny w celu umożliwienia spędzania czasu wolnego), Akademię Młodych Przewodników, Szkołę Przedsiębiorczości (szkolenia z zakładania firm, symulacje funkcjonowania firm) oraz Centrum Wsparcia Rodziny (gabinet psychologiczny). Ponadto organizowano by w niej różnorodne warsztaty i wycieczki.

5. Centrum Współpracy Wielopokoleniowej

Projekt zakłada pracę animatora ze społecznością lokalną. W jej wyniku mieszkańcy przygotowują wystawę na temat powojennej historii Widuchowej, powstanie Społeczny Bank Czasu oraz grupa wolontariacka.

6. Przebudowa ulicy Bulwary Rybackie wraz z zagospodarowaniem terenu nadodrzańskiego

W ramach projektu zaplanowano uporządkowanie terenu nadodrzańskiego, usunięcie gruzu i śmieci, budowę kanalizacji deszczowej i chodnika, montaż oświetlenia ulicznego. Wzdłuż rzeki wytyczony zostanie deptak spacerowy ze ścieżką rowerową. Teren bulwarów nadrzecznych zostanie urządzony elementami małej architektury, uzupełnionej o stanowiska ścieżki edukacyjnej dotyczącej fauny i flory Międzyodrza.

7. Uniwersytet Trzeciego Wieku

Projekt przewiduje utworzenie stowarzyszenia, które zorganizowałoby działalność UTW zarówno na terenie gminy Widuchowa, jak i w innych gminach.

Zgodnie z zasadami opracowywania programów rewitalizacji, w dokumencie znalazły się również projektu o charakterze uzupełniającym:

1. Rewaloryzacja parku w Widuchowej

Prace w parku Czсібora obejmować miały modernizację alei parkowych, montaż elementów małej architektury i oświetlenia, a także pielęgnację drzewostanu.

2. Remont zabytkowego kościoła p.w. Najświętszego Serca Pana Jezusa

Prace mają obejmować w szczególności: zmianę pokrycia dachowego dachu i więźby dachowej, opierzeń, rynien i rur spustowych, remont wieży, skucie opasek cementowych wokół murów obwodowych i uzupełnień zaprawą cementową, wypełnienie ubytków zaprawami renowacyjnymi, wykonanie opaski drenarskiej wokół budynku wraz z odprowadzeniem wód opadowych, prace elewacyjne, konserwację stolarki okiennej i drzwiowej, zabezpieczenie elementów drewnianych konstrukcji i deskowań środkami owadobójczymi, grzybobójczymi i ognioochronnymi, modernizację instalacji elektrycznej i odgromowej, montaż sygnalizacji przeciwpożarowej i antywłamaniowej, zagospodarowanie terenu przykościelnego wraz z wykonaniem lapidarium z pozostałości cmentarza.

3. Remonty i termomodernizacja budynków mieszkalnych

W zależności od potrzeb przewidziano remonty elewacji wraz z ociepleniem, wymianę pokrycia dachowego i opierzeń, konserwację lub wymianę stolarki okiennej i drzwiowej, osuszenie i wykonanie zabezpieczeń przeciwwilgociowych fundamentów, wymianę źródeł ciepła.

4. Wybieg i tymczasowe przytulisko dla psów

Projekt przewiduje stworzenie ogrodzonego wybiegu dla psów. W celu podniesienia czystości na ulicach z kolei zaplanowano zamontowanie pojemników na odchody i stojaków na woreczki na nieczystości. Obok wybiegu miałyby powstać kojec z ocieplaną budą.

5. Zagospodarowanie otoczenia remizy Ochotniczej Straży Pożarnej oraz zachowanie i ochrona lokalnego dziedzictwa kulturowego

W ramach przedsięwzięcia planowany jest remont ogrodzenia remizy, uprzątnięcie i zagospodarowanie jej otoczenia poprzez montaż elementów małej architektury. Ponadto przewidziano remont historycznego wozu strażackiego i pompy strażackiej z 1923 r. w celu ich wyeksponowania w przestrzeni.

6. Poprawa jakości i efektywności energetycznej poprzez wymianę kolektorów słonecznych w Szkole Podstawowej w Widuchowej oraz oświetlenia ulicznego

W ramach przedsięwzięcia planuje się wymianę tarcz słonecznych w instalacji solarnej Szkoły Podstawowej w Widuchowej oraz wymianę oświetlenia ulicznego z sodowego na ledowe¹.

III.4. Obszar strategicznej interwencji w ujęciu regionalnym

Gmina Widuchowa przez samorząd województwa została zaliczona do obszaru funkcjonalnego o znaczeniu ponadregionalnym – Obszaru Funkcjonalnego Specjalnej Strefy Włączenia. Są to obszary wiejskie, wymagające wsparcia procesów rozwojowych, w których występuje kumulacja negatywnych zjawisk o charakterze społeczno-gospodarczym oraz konfliktów przestrzennych związanych ze sposobem wykorzystania ich potencjału przyrodniczego i kulturowego. Według *Planu zagospodarowania przestrzennego województwa zachodniopomorskiego* Specjalna Strefa Włączenia obejmuje większość obszaru województwa, w tym przede wszystkim miejsca o ograniczonej dostępności do miast zamieszkiwanych przez ponad 100 tys. osób. Do najistotniejszych barier rozwojowych zaliczono: brak dużych ośrodków miejskich, bezrobocie bądź niskopłatne miejsca pracy, problemy społeczne związane z upadkiem PGR-ów. Wszystko to wpływa na migracje z terenów wiejskich i ich depopulację. Słaba jakość infrastruktury stanowi dodatkowy element utrudniający dostępność do usług edukacyjnych, zdrowotnych czy kulturalnych. Poprawa stanu infrastruktury z kolei jest utrudniona ze względu na duże rozproszenie osiedli ludzkich, podnoszące koszty jakichkolwiek inwestycji.

Do *Planu zagospodarowania przestrzennego województwa zachodniopomorskiego* wpisano następujące projekty, które przynajmniej częściowo będą realizowane na terenie gminy Widuchowa:

- zabezpieczenie rezerwy terenu pod budowę obwodnic miejscowości w ciągu głównych dróg krajowych, w tym nr 31 (Widuchowa, Chojna, Lisie Pole, Mieszkowice),
- budowa układów wyspowego zasilania w gaz, zaopatrywanych za pomocą dostaw LNG, LBG,
- zagospodarowanie Międzyodrza dla potrzeb turystyki wodnej, pieszej i rowerowej,
- modernizacja linii kolejowej nr 273 na odcinku Głogów–Zielona Góra–Rzepin–Dolna Odra wraz z łącznicami nr 821 i 822 (zadanie rządowe),
- remont i modernizacja (likwidacja miejsc limitujących) zabudowy regulacyjnej na Odrze granicznej,
- zabezpieczenie przeciwpowodziowe miejscowości Ognicy nad rzeką Odrą,
- modernizacja polderu Marwickiego – etap I, II, III – stacja pomp.

¹ Wszystkie projekty pochodzą z *Lokalnego Programu Rewitalizacji dla Gminy Widuchowa na lata 2017-2023*. W niniejszym dokumencie nie uwzględniono tych zadań, które zostały już zrealizowane lub rozpoczęto ich realizację.

Jednocześnie *Plan zagospodarowania przestrzennego województwa zachodniopomorskiego* nie przewiduje realizacji żadnych inwestycji celu publicznego o znaczeniu ponadlokalnym na terenie gminy Widuchowa.

III.5. Model funkcjonalno-przestrzenny i rekomendacje w zakresie kształtowania i prowadzenia polityki przestrzennej w gminie

Zgodnie z zapisami *Studium uwarunkowań i kierunków zagospodarowania przestrzennego w gminie Widuchowa*, wyodrębnionych zostało 6 stref funkcjonalnych:

- 1) Strefa Międzyodrza obejmująca zbiorowiska wodne i roślinne w Parku Krajobrazowym Doliny Odry.
- 2) Strefy gospodarki leśnej, w której podejmowane są działania zgodne z planami urządzeniowymi lasów, a także zalesianie gleb niskiej jakości.
- 3) Strefy gospodarki rolnej, w której na cele rolnicze należy przeznaczać grunty orne dobrej lub średnio dobrej jakości, zaś na cele inwestycyjne tereny, na których występują gleby słabszych klas bonitacyjnych. Wszelkie oczka wodne i torfowiska na polach wraz z otaczającymi je zakrzewieniami powinny być zachowane jako naturalne zbiorniki wodne. W związku z walorami przyrodniczymi gminy należy prowadzić rolnictwo ekologiczne.
- 4) Strefy osadnicze, zgodnie z istniejącym układem osadniczym, przy utrzymaniu roli Widuchowej jako lokalizacji infrastruktury społecznej o znaczeniu gminnym i Krzywina jako ośrodka usług podstawowych. Pojawiająca się nowa zabudowa powinna być dostosowana do istniejącego krajobrazu architektonicznego.
- 5) Strefy działalności gospodarczej umiejscowione przy ważniejszych szlakach komunikacyjnych lub na obrzeżach miejscowości, w tym w Marwicach, Dębogórze, Widuchowej, Czarnówku, Lubiczu, Ognicy, Krzywini i Żelechowie.
- 6) Strefy turystyczne położone w szczególności nad jeziorami i w pobliżu lasów. Obejmują one zabudowę rekreacyjno-letniskową w Widuchowej, Kłodowie, Ognicy, Kiełbicach i Rynicy, plaże i kąpieliska w Lubiczu, Kłodowie i Kiełbicach oraz otwarty teren rekreacyjny w Ognicy.

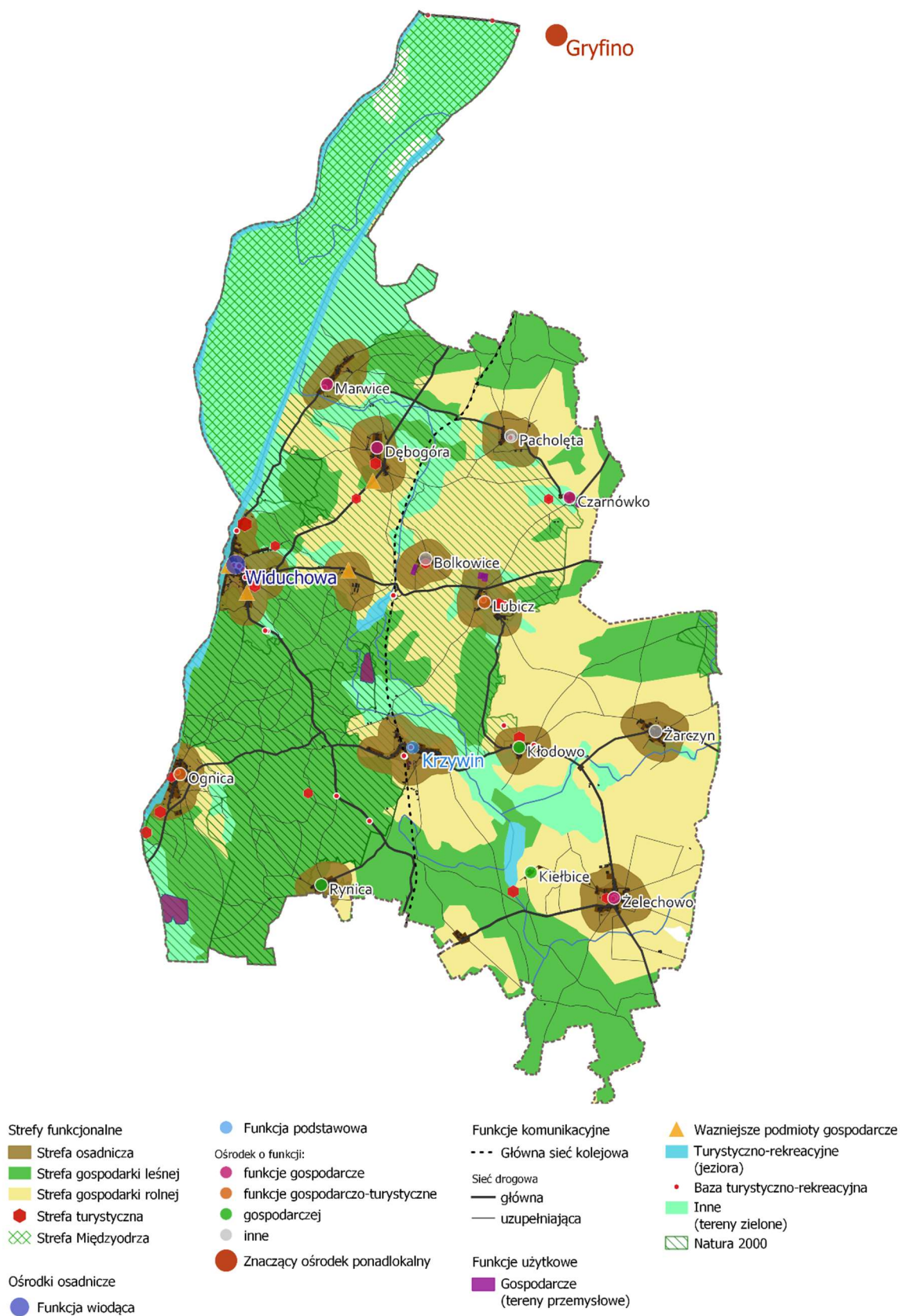
Należy zachować wyznaczony w *Studium* układ sześciu stref funkcjonalnych, gdyż pozwoli to na utrzymanie stabilności i kontynuacji w złożonym procesie planowania przestrzennego gminy, a zarazem – na realizację celów strategicznych przedstawionych powyżej. Należy bowiem zauważyć, że zaproponowane cele rozwoju gminy Widuchowa zakładają zarówno tworzenie dobrych warunków dla rozwoju małej i średniej przedsiębiorczości, wsparcie dla sektora rolniczego, jak i rozwój infrastruktury turystycznej i bezpośrednio odpowiada zaprezentowanym powyżej sferom. Koncepcja rozwoju gminy opiera się na założeniu, iż poprawa jakości życia mieszkańców sprzyjać będzie także nowemu osadnictwu i dlatego niezbędna będzie intensyfikacja zagospodarowania strefy osadniczej.

W dalszym ciągu należy rozwijać funkcje usługowe, jakie pełni siedziba gminy, poprzez wzmacnianie istniejących i tworzenie nowych usług publicznych oraz komercyjnych, a także rozwijać komunikację zbiorową między Widuchową a pozostałymi miejscowościami. Z tego względu wśród celów do realizacji zapisano m.in. rozwój infrastruktury drogowej. Jako ośrodek pomocniczy, realizujący część usług publicznych i komercyjnych niższego rzędu, wskazać należy miejscowość Krzywlin. Mniejsze miejscowości powinny pełnić tylko funkcje mieszkalne lub poszerzone o drobny handel (ośrodki elementarne z poszerzonym programem usługowym). Taki dwucentrowy układ, otoczony wieńcem mniejszych miejscowości, powinien przyczynić się do trwałości sieci osadniczej i zachowania całego układu funkcjonalno-przestrzennego w dotychczasowym kształcie. Powstająca w gminie nowa zabudowa musi być dostosowana do istniejącej w danej miejscowości formy zagospodarowania terenu – cech krajobrazu kulturowego i przyrodniczego.

Uwzględniając różnorodność przyrodniczą oraz potencjał gminy, w dalszym ciągu należy wzmacniać funkcje turystyczne i rekreacyjne, przy utrzymywaniu funkcji związanych z ochroną środowiska i walorów przyrodniczych oraz produkcji rolnej i przetwórstwa rolno-leśnego, a także selektywny rozwój innych funkcji produkcyjnych dających się pogodzić z wymogami ochrony środowiska. Istotne jest wykorzystanie na cele inwestycyjne rezerw terenowych na obszarach zainwestowanych i w ich sąsiedztwie. Gmina powinna wspierać także rozwój rolnictwa ekologicznego i nisko ekstensywnego, a także utrzymywanie na polach małych, naturalnych zbiorników wodnych czy terenów bagiennych, które wspomagają małą retencję wody. Zagospodarowanie terenu pod cele turystyczne należy realizować w poszczególnych miejscowościach wskazanych w szczegółowych wytycznych Studium. Ogromny potencjał dla rozwoju gminy Widuchowa znajduje się w strefie Międzyodrza, obejmującej zbiorowiska wodne i roślinne w Parku Krajobrazowym Doliny Odry. Wykorzystanie tego unikatowego zasobu przyrodniczego pod turystykę kajakową czy ornitologiczną, stanowić może bazę rozwoju lokalnych przedsiębiorstw.

Należy mieć na względzie, że obszar gminy częściowo znajduje się w granicach obszaru szczególnego zagrożenia powodzią oraz w obszarze narażonego na zalanie w przypadku uszkodzenia lub zniszczenia wału przeciwpowodziowego lub budowli piętrzącej. Na obszarze szczególnego zagrożenia powodzią obowiązują zakazy określone w art. 77 ust. 1 pkt 3 ustawy Prawo wodne oraz wymóg uzyskania pozwolenia wodnoprawnego, o którym mowa w art. 390 ustawy Prawo wodne. Na terenach wałów przeciwpowodziowych z kolei obowiązują ograniczenia i zakazy, o których mowa w art. 176 ustawy Prawo wodne.

Rys. 3 Model funkcjonalno-przestrzenny gminy Widuchowa.



Źródło: opracowanie własne.

III.6. Spójność Strategii z innymi dokumentami

Strategia rozwoju gminy uwzględnia przede wszystkim lokalne uwarunkowania, wynikające z zasobów oraz niedoborów występujących na jej terenie. Gmina jest jednak częścią szerszego otoczenia społecznego, gospodarczego, administracyjnego, dlatego też zawarte w niej plany muszą pozostawać spójne z polityką województwa czy kraju. Poniższa tabela wskazuje spójność zapisów niniejszego dokumentu z innymi dokumentami strategicznymi.

Tab. 3 Zgodność Strategii Rozwoju Gminy Widuchowa z wybranymi dokumentami strategicznymi wyższego rzędu.

Strategia na rzecz Odpowiedzialnego Rozwoju do roku 2020 (z perspektywą do 2030 r.)				
	I. Trwały wzrost gospodarczy oparty coraz silniej o wiedzę, dane i doskonałość organizacyjną	II. Rozwój społecznie wrażliwy i terytorialnie zrównoważony	III. Skuteczne państwo i instytucje służące wzrostowi oraz włączeniu społecznemu i gospodarczemu	
I. Infrastruktura gminna przyjazna mieszkańcom				
II. Rozwój przedsiębiorczości w oparciu o lokalny potencjał				
III. Zintegrowana społeczność lokalna				
STRATEGIA ZRÓWNOWAŻONEGO ROZWOJU WSI, ROLNICTWA I RYBACTWA 2030				
	I ZWIĘKSZENIE OPŁACALNOŚCI PRODUKCJI ROLNEJ I RYBACKIEJ	II POPRAWA JAKOŚCI ŻYCIA, INFRASTRUKTURY I STANU ŚRODOWISKA	III ROZWÓJ PRZEDSIĘBIORCZOŚCI, POZAROLNICZYCH MIEJSC PRACY I AKTYWNEGO SPOŁECZEŃSTWA	
I. Infrastruktura gminna przyjazna mieszkańcom				
II. Rozwój przedsiębiorczości w oparciu o lokalny potencjał				
III. Zintegrowana społeczność lokalna				
Strategia Rozwoju Województwa Zachodniopomorskiego do roku 2030				
	I Otwarta społeczność	II Dynamiczna gospodarka	III Sprawny samorząd	IV Partnerski region
I. Infrastruktura gminna przyjazna mieszkańcom				

II. Rozwój przedsiębiorczości w oparciu o lokalny potencjał				
III. Zintegrowana społeczność lokalna				

Źródło: opracowanie własne.

IV. Realizacja i monitoring celów Strategii

Opracowanie Strategii Rozwoju Gminy Widuchowa realizowane było jednocześnie z pracami nad planami odnowy miejscowości. W tym celu w każdym z 14 sołectw przeprowadzone zostały zebrania wiejskie, w których udział wzięli przede wszystkim sołtysi i członkowie rad sołeckich, ale również zainteresowani rozwojem gminy mieszkańcy. Taki system pracy spotkał się z przychylnością mieszkańców i w związku z tym należy rozważyć jego kontynuację na etapie wdrażania zapisów wszystkich tych dokumentów strategicznych. Zarządzanie wdrażaniem, monitorowaniem i ewaluacją Strategii powinno wpisywać się w kulturę dialogu władz gminy ze społecznością lokalną oraz w naturalny cykl życia tej społeczności.

Monitorowanie postępów realizacji założeń strategicznych dzięki zmianom ustawy o samorządzie gminnym i wprowadzeniu konieczności opracowania przez samorzady raportu o stanie gminy staje się z punktu widzenia mieszkańców i innych interesariuszy łatwiejsze.

Strategia Rozwoju Gminy przyjmowana jest przez Radę Gminy. Za realizację poszczególnych jej zapisów odpowiada organ wykonawczy, tj. Wójt Gminy. Realizacja poszczególnych celów i wdrażanie kierunków działań zależy w dużej mierze od sprawności aparatu urzędniczego, który podlega Wójtowi – pracowników Urzędu Gminy oraz jednostek organizacyjnych. Należy jednak podkreślić, że w niniejszym dokumencie postuluje się włączenie jak najszerszego grona mieszkańców (zarówno w postaci liderów lokalnych, jak i osób wchodzących w skład sformalizowanych ciał, jakimi są organizacje pozarządowe). Chociaż nie są oni bezpośrednio włączeni w prace administracji samorządowej, to bez ich zaangażowania i wsparcia realizacja założeń Strategii nie przyniesie zamierzonych efektów. Koordynatorem działań wdrożeniowych Strategii powinien pozostać zaangażowany w proces jej opracowania – Referat Inwestycji, Strategii i Rozwoju.

Wymieniony wyżej Referat powinien odpowiadać również za proces monitorowania realizacji Strategii. Do jego zadań będzie należało gromadzenie danych zarówno z komórek organizacyjnych Urzędu Gminy, jednostek organizacyjnych, jak i od partnerów społecznych. Na tej podstawie przygotowany zostanie raport stanowiący element Raportu o stanie gminy. Dzięki temu obejmą go wszelkie zasady dotyczące publikowania Raportu o stanie jst, w tym związane z prowadzenia dyskusji na temat tego raportu. Informacja o treści raportów powinna być ogłaszana na stronach internetowych gminy, profilach w mediach społecznościowych czy poprzez informacje rozsyłane radnym i sołtysom.

Ze względu na długi okres obowiązywania Strategii, na początku 2026 r. należy przeanalizować poziom osiągnięcia wskaźników służących ewaluacji celów strategicznych i operacyjnych. Na tej podstawie będzie możliwe stwierdzenie, czy nadal zachowują one swoją aktualność, niezależnie od zmian w otoczeniu społecznym, gospodarczym czy prawnym. Analizie

powinny zostać poddane przede wszystkim wskaźniki wykorzystywane w diagnozie strategicznej, tj.:

- liczba mieszkańców gminy z uwzględnieniem wieku przedprodukcyjnego, produkcyjnego i poprodukcyjnego,
- poziom pokrycia obszaru gminy miejscowymi planami zagospodarowania przestrzennego,
- liczba podmiotów gospodarczych z uwzględnieniem klas wielkości,
- udział gospodarstw domowych podłączonych do sieci wodociągowej, kanalizacyjnej i gazowej,
- poziom recyklingu i przygotowania do ponownego użycia papieru, metali, tworzyw sztucznych i szkła,
- liczba km dróg o nawierzchni gruntowej,
- średnioroczne stężenie pyłu PM10 oraz benzo(a)pirenu,
- liczba osób korzystających ze świadczeń pomocy społecznej z uwzględnieniem powodów przyznawania pomocy społecznej,
- liczba bezrobotnych, w tym osób w szczególnej sytuacji na rynku pracy i kobiet,
- wyniki egzaminów ósmoklasisty,
- poziom czytelnictwa w gminie,
- poziom dochodów gminy,
- poziom wydatków majątkowych gminy,
- wynik budżetu gminy.

V. Ramy finansowe i źródła finansowania

Zidentyfikowane w niniejszej strategii cele strategiczne i kierunki działań wymagają odpowiednich źródeł finansowania. Planowane źródła finansowania strategii, to w szczególności:

- budżety jednostek samorządu terytorialnego – gminy, powiatu, województwa;
- budżet państwa, w tym dotacje celowe ministerstw;
- środki z funduszy krajowych (m.in. Narodowego Funduszu Zdrowia, Państwowego Funduszu Rehabilitacji Osób Niepełnosprawnych, Fundusz Dróg Samorządowych);
- środki z funduszy europejskich (m.in. Regionalny Program Operacyjny Województwa Zachodniopomorskiego);
- środki własne partnerów biorących udział w realizacji celów strategii, np. organizacji pozarządowych;
- środki podmiotów prywatnych (w tym np. fundacji korporacyjnych, które organizują konkursy dla NGO, przedsiębiorców).

Szczegółowe określenie ram finansowych na realizację strategii nie jest możliwe ze względu na szeroki zakres tematyczny, brak długookresowych źródeł finansowania,

konkursowy charakter większości programów pomocowych, niedomknięty jeszcze etap programowania środków unijnych i powstawania dokumentów programowych na lata 2021–2027, a także ogólne zapisy strategii, pozwalające na dostosowywanie konkretnych przedsięwzięć do najbardziej bieżących potrzeb i preferowanych sposobów ich realizowania. Ponadto wysokość środków przeznaczonych na realizację strategii będzie zależała od stopnia zaangażowania różnych podmiotów – partnerów realizacji strategii.

Dodatkowo, dynamicznie zmieniającą się rzeczywistość, w tym zewnętrzne uwarunkowania prawne i ekonomiczne, powodują, iż określanie wysokości środków potrzebnych do realizacji zadań (zarówno po stronie dochodów, jak i wydatków), będzie w większym stopniu możliwe na etapie opracowywania projektów uszczegóławiających założenia strategii. Zakłada się również, iż cele i kierunki działań określone w strategii, będą wyznaczały kierunki finansowania polityki gminy i będą uwzględniane przy konstruowaniu budżetu gminy w kolejnych latach. Zapisy strategii będą również podstawą do podejmowania działań związanych z pozyskiwaniem środków zewnętrznych.

Załącznik nr 1 Diagnoza poszczególnych obszarów życia społeczno-gospodarczego

1. Położenie

Gmina Widuchowa leży w południowo-zachodniej części województwa zachodniopomorskiego oraz środkowo-zachodniej powiatu gryfińskiego. Od północy graniczy z gminami: Gryfino, Banie i Chojna, natomiast zachodnią granicę stanowi Odra. Na północ od gminy znajduje się przejście graniczne z Niemcami Gryfino – Mescherin, zaś na południe – Krajnik Dolny – Schwedt.

W skład gminy wchodzi 14 sołectw, grupujących 21 wsi. Powierzchnia gminy to 209,63 km², a gęstość zaludnienia wynosi 25 os/km². Największe sołectwo to Widuchowa, które obejmuje miejscowości: Lubiczyn, Widuchowa i Widuchowa - Stacja, zajmujące powierzchnię 4917,77 ha, zaś najmniejsze sołectwo to Rynica – 277,51 ha.

Przez gminę przebiega droga krajowa nr 31, łącząca Szczecin ze Słubicami, a w niewielkiej odległości biegnie droga ekspresowa S3. W kierunku wschód-zachód gminę dzieli droga wojewódzka nr 122, łącząca Krajnik Dolny z Piasecznikiem.

Na obszarze gminy występują ciekawe formy ukształtowania powierzchni, jak wysoczyzny i wzgórza morenowe, wydmy, terasy zalewowe, zagłębienia wytopiskowe, dolinki czy parowy. Moreny występują w okolicach Pacholąt, Dębogóry, Lubicza i Polesin, a wzgórza morenowe – od Dębogóry przez Bolkowice, Lubicz w kierunku południowo-wschodnim, od Lubiczyna do terenów na północny-wschód od Rynicy. W tych miejscach różnice wysokości sięgają nawet 100 m. Na linii Czarnówko – Bolkowice – Lubiczyn – Krzywin – Polesiny, która

stanowi rynnę glacialną, będącą niegdyś szlakiem odpływu wód roztopowych lodowca, znajdują się nieliczne jeziora. Takie ukształtowanie terenu ma wpływ na warunki klimatyczne – obszary wysoczyzny morenowej i terasy nadzalewowe charakteryzują się korzystniejszymi warunkami termicznymi, równomiernym nasłonecznieniem, małą wilgotnością i dobrym przewietrzaniem. Jako takie są użytkowane rolniczo. Z kolei dolina Odry oraz małe dolinki boczne mają niekorzystne warunki termiczne, często zalegają w nich mgły, tworzą się zastoiska chłodnego powietrza oraz inwersja temperaturowa.

Największą rzeką przepływającą przez teren gminy jest Odra. Na wysokości Widuchowej (704,1 km biegu), rozdziela się na dwa nurty – Odrę Wschodnią, przepływającą przez Gryfino i dalej jako Regalica przez prawobrzeżną część Szczecina, oraz Odrę Zachodnią, płynącą jako rzeka graniczna do Szczecina i przepływającą dalej przez jego lewobrzeżną część. Od Ognicy do Widuchowej istnieje fragment Odrzańskiej Drogi Wodnej o długości 7,1 km i klasie drogi wodnej Vb. Nie ma tu żadnych parametrów, które ograniczałyby możliwość żeglugi. Od Widuchowej w kierunku północnym (do przekopu Klucz – Ustowo) biegnie drugi odcinek ODW, o długości 26,4 km i tych samych parametrach. Ponadto od Widuchowej w kierunku północnym biegnie odcinek Drogi Wodnej związany z Odrą Zachodnią – do granicy z morskimi wodami wewnętrznymi. Długość tego odcinka to 36,6 km, obowiązująca klasa drogi wodnej Vb, rzeczywista <III, problemy z żeglugą występują dopiero w Szczecinie. Prawobrzeżnym dopływem Odry, płynącym w południowo-zachodniej części gminy, jest Rurzyca. Do Odry Wschodniej, płynąc przez północną część gminy Widuchowa, wpływa z kolei Struga Marwicka. Pozostałe ciek wodne to kanały: Betleja, K-8, Ślepy, Marwice 4 i 5, Żelechowo 1 i 2, Lubicz, Krzywina, Rurka oraz Rynica-Ognica. Efektem obecności lodowca na tym terenie jest kilka jezior: Lubicz, Lipienko, Kiełbiczne, Kłodowskie, Marzkowo, Sumy oraz Wilczkowo, przy czym największe to Kiełbiczne (71,6 ha powierzchni) i Lubicz (30,7 ha).

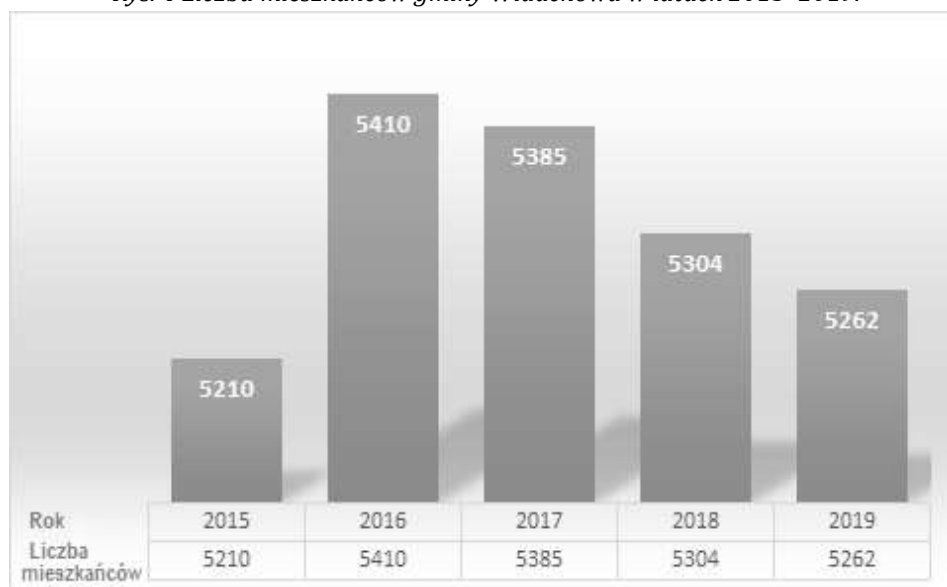
Efektem ukształtowania przestrzeni gminy jest również szata roślinna. Stwierdzono występowanie na tym terenie 211 zbiorowisk roślinnych, jednak część z nich ma charakter typowy tylko dla tej gminy. Ze względu na bezodpływowe obniżenia terenu zidentyfikowano 70 zbiorowisk roślin bagiennych i wodnych. Pagóry moreny czołowej porastają murawy, zarośla ciepłolubne i lasy. Wzdłuż Rurzycy z kolei występują zbiorowiska łąkowe i ziołoroślowe, a także wilgotne łąki. Z jednej strony wysoka kultura rolna utrudnia tworzenie się zbiorowisk segetalnych (chwasty), a z drugiej – obecność zaniedbanych miejsc, głównie w związku z niedziałającymi PGR-ami, sprzyja pojawianiu się roślinności ruderalnej.

Gmina leży na terenie Obszaru Kulturowo-Krajobrazowego, będącego zintegrowaną formą ochrony dziedzictwa kulturowego wraz z ochroną wartościowych walorów krajobrazu (naturalnego i antropogenicznego). W przypadku gminy Widuchowa jest to OKK8 „Dolina Dolnej Odry”, której wyjątkowość wiąże się z doliną samej rzeki, ale również przebiegiem koryta i infrastrukturą techniczną.

2. Warunki demograficzne

Gminę Widuchowa w 2019 r. zamieszkiwały 5262 osoby – w stosunku do 2015 r. nastąpił wzrost o zaledwie ok. 1%. Co jednak ciekawe, między 2015 a 2016 r. miał miejsce wzrost liczby mieszkańców o 3,8% i dopiero 2016 r. zapoczątkował regularny spadek liczby zameldowanych.

Rys. 4 Liczba mieszkańców gminy Widuchowa w latach 2015–2019.

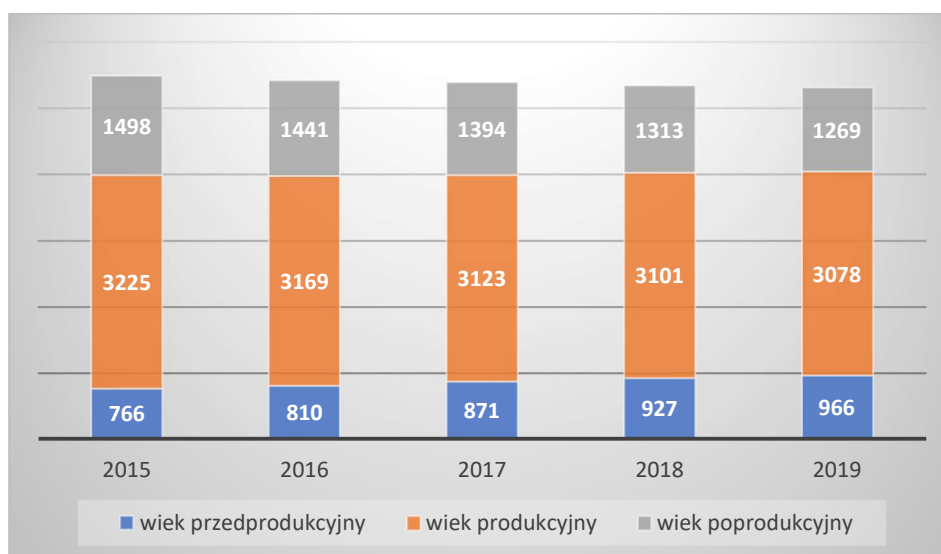


Źródło: opracowanie własne.

Największą miejscowością w gminie jest Widuchowa, w której mieszka $\frac{1}{4}$ mieszkańców gminy. Powyżej 400 osób zamieszkuje we wsiach: Krzywina (631 mieszkańców, 12% ogółu), Ognica (431 osób, 8,2% ogółu) oraz Żelechowo (415 osób, 7,9% ogółu). W najmniejszych miejscowościach liczba mieszkańców nie przekracza 10 osób (Widuchówko – 2, Pąkowo – 7, Krzywinek – 4).

Pomimo braku wyraźnej tendencji wzrostowej w zakresie liczby mieszkańców, pozytywnym trendem jest wzrost liczby osób w wieku przedprodukcyjnym – o 26,1% między 2015 a 2019 r. Jednocześnie spadła liczba osób w wieku produkcyjnym (o 4,7%) oraz poprodukcyjnym (o 15,3%), co może świadczyć o wyjeżdżaniu tych osób z terenu gminy. Od 2016 r. zauważalna jest rosnąca liczba wymeldowań z terenu gminy.

Rys. 5 Liczba ludności gminy Widuchowa z uwzględnieniem wieku przedprodukcyjnego, produkcyjnego i poprodukcyjnego w latach 2015–2019.



Źródło: opracowanie własne.

Tab. 4 Liczba zameldowań, wymeldowań i saldo migracji w gminie Widuchowa w latach 2015–2019.

	2015	2016	2017	2018	2019
zameldowania	143	135	175	198	156
wymeldowania	184	203	212	234	222
saldo migracji	-41	-68	-37	-73	-66

Źródło: opracowanie własne.

Liczba urodzeń w gminie Widuchowa wykazuje tendencję rosnącą (w latach 2015–2019 wzrost wyniósł 10,42%). Wzrost liczby zgonów ma jednocześnie bardziej dynamiczną tendencję (wzrost o 27,6%). Zwiększyła się również liczba zawieranych w gminie małżeństw (o 8%), co jest zjawiskiem pozytywnym dla rozwoju demograficznego gminy.

Tab. 5 Ruch naturalny ludności w gminie Widuchowa w latach 2015–2019.

	2015	2016	2017	2018	2019
urodzenia żywe	48	50	52	61	53
zgony	58	57	54	60	74
przyrost naturalny	-10	-7	-2	1	-21
małżeństwa	50	47	47	46	54

Źródło: opracowanie własne.

3. Istota planowania przestrzennego

W gminie Widuchowa obowiązują następujące miejscowe plany zagospodarowania przestrzennego:

- Uchwała Nr XI/108/95 Rady Gminy w Widuchowej z dnia 15 listopada 1995 r. w sprawie uchwalenia zmiany miejscowego planu ogólnego zagospodarowania przestrzennego (zabudowa mieszkaniowa);

- Uchwała Nr XIX/211/97 Rady Gminy w Widuchowej z dnia 14 marca 1997 r. w sprawie zmiany w planie ogólnym zagospodarowania przestrzennego gminy Widuchowa, obejmującej teren przeznaczony na cele składowo-przeładunkowe w Ognicy;
- Uchwała Nr XXX/305/98 Rady Gminy w Widuchowej z dnia 18 czerwca 1998 r. w sprawie zmian w planie ogólnym zagospodarowania przestrzennego gminy i miejscowości Widuchowa, obejmujących tereny przeznaczone pod zalesienia;
- Uchwała Nr XIX/184/2000 Rady Gminy Widuchowa z dnia 10 listopada 2000 r. w sprawie zmiany w planie ogólnym zagospodarowania przestrzennego Gminy Widuchowa – zmiana przebiegu drogi wojewódzkiej Nr 122;
- Uchwała Nr XXXII/316/2002 Rady Gminy Widuchowa z dnia 5 lipca 2002 r. w sprawie zmiany w planie ogólnym zagospodarowania przestrzennego Gminy Widuchowa;
- Uchwała Nr IV/34/2003 Rady Gminy Widuchowa z dnia 28 lutego 2003 r. w sprawie zmiany w miejscowym planie zagospodarowania przestrzennego Gminy Widuchowa z przeznaczeniem terenów pod kopalnię kruszywa naturalnego w obrębie Widuchowa 3;
- Uchwała Nr VI/56/2003 Rady Gminy Widuchowa z dnia 19 maja 2003 r. w sprawie zmiany planu ogólnego zagospodarowania przestrzennego gminy Widuchowa z przeznaczeniem terenów na cele lokalizacji farmy wiatrowej oraz urządzeń towarzyszących, w tym korytarzy infrastrukturalnych;
- Uchwała Nr X/90/2003 Rady Gminy Widuchowa z dnia 30 października 2003 r. w sprawie zmiany planu ogólnego zagospodarowania przestrzennego gminy Widuchowa w zakresie zmiany przebiegu drogi wojewódzkiej Nr 122 na odcinku Krzywin – Kłodowo;
- Uchwała Nr X/91/2003 Rady Gminy Widuchowa z dnia 30 października 2003 r. w sprawie zmiany planu ogólnego zagospodarowania przestrzennego gminy Widuchowa miejscowości Żarczyn w zakresie zmiany przebiegu drogi wojewódzkiej Nr 122;
- Uchwała Nr XII/107/2003 Rady Gminy Widuchowa z dnia 30 grudnia 2003 r. w sprawie zmiany w miejscowym planie zagospodarowania przestrzennego Gminy Widuchowa z przeznaczeniem terenów pod kopalnię kruszywa naturalnego w obrębie geodezyjnym Ognica;
- Uchwała Nr XXI/219/2009 Rady Gminy Widuchowa z dnia 25 marca 2009 r. w sprawie miejscowego planu zagospodarowania przestrzennego gminy Widuchowa dla terenu usług, sportu i rekreacji położonego w obrębie Krzywin;
- Uchwała XXIII/247/09 Rady Gminy Widuchowa z dnia 28 maja 2009 r. w sprawie miejscowego planu zagospodarowania przestrzennego, obejmującego część miejscowości Widuchowa pomiędzy ul. Krasickiego, Tatrzańską, a rzeką Odrą, położonego w obrębach Widuchowa 1 i 2;

- Uchwała Nr XXXIV/353/2010 Rady Gminy Widuchowa z dnia 9 listopada 2010 r. w sprawie miejscowego planu zagospodarowania przestrzennego gminy Widuchowa w rejonie miejscowości Żelechowo;
- Uchwała Nr XXXIV/354/2010 Rady Gminy Widuchowa z dnia 9 listopada 2010 r. w sprawie planu miejscowego zagospodarowania przestrzennego Ponadgminnego Zakładu Zagospodarowania Odpadów „Czarnówko” w gminie Widuchowa;
- Uchwała Nr VIII/58/2011 Rady Gminy Widuchowa z dnia 17 czerwca 2011 r. w sprawie miejscowego planu zagospodarowania przestrzennego gminy Widuchowa w rejonie miejscowości Żelechowo z przeznaczeniem terenów pod lokalizację farmy elektrowni wiatrowych wraz z infrastrukturą techniczną i strefami oddziaływania;
- Uchwała Nr VIII/59/2011 Rady Gminy Widuchowa z dnia 17 czerwca 2011 r. w sprawie miejscowego planu zagospodarowania przestrzennego gminy Widuchowa w rejonie miejscowości Lubicz z przeznaczeniem terenów pod lokalizację farmy elektrowni wiatrowych wraz z infrastrukturą techniczną i strefami oddziaływania;
- Uchwała Nr XXVII/238/2014 Rady Gminy Widuchowa z dnia 17 marca 2014 r. w sprawie zmiany miejscowego planu ogólnego zagospodarowania przestrzennego miejscowości Widuchowa;
- Uchwała Nr XXVII/239/2014 w sprawie zmiany planu ogólnego zagospodarowania przestrzennego Gminy Widuchowa w zakresie zmiany przebiegu drogi wojewódzkiej Nr 122 na odcinku Krzywin – Kłodowo;
- Uchwała Nr XXVI/285/2018 w sprawie zmiany miejscowego planu zagospodarowania przestrzennego gminy Widuchowa;
- Uchwała Nr XXVII/286/2018 w sprawie Miejscowego planu zagospodarowania przestrzennego Gminy Widuchowa w obrębie geodezyjnym Kłodowo – Jednostka "A".

W 2020 r. przystąpiono do opracowania mpzp dla terenu położonego w obrębie ewidencyjnym Dębogóra.

Zgodnie z zapisami Studium uwarunkowań i kierunków zagospodarowania przestrzennego w gminie Widuchowa, wyodrębnionych zostało 6 stref funkcjonalnych:

- 1) Strefa Międzyodrza, obejmująca zbiorniki wodne i roślinne w Parku Krajobrazowym Doliny Odry.
- 2) Strefy gospodarki leśnej, w której podejmowane są działania zgodne z planami urzędziowymi lasów, a także zalesianie gleb niskiej jakości.
- 3) Strefy gospodarki rolnej, w której na cele rolnicze należy przeznaczać grunty orne dobrej lub średnio dobrej jakości, zaś na cele inwestycyjne tereny, na których występują gleby słabszych klas bonitacyjnych. Wszelkie oczka wodne i torfowiska na polach wraz z otaczającymi je zakrzewieniami powinny być zachowane jako naturalne zbiorniki wodne. W związku z walorami przyrodniczymi gminy należy prowadzić rolnictwo ekologiczne.

4) Strefy osadnicze, zgodnie z istniejącym układem osadniczym, przy utrzymaniu roli Widuchowej jako lokalizacji infrastruktury społecznej o znaczeniu gminnym i Krzywina jako ośrodka usług podstawowych. Pojawiająca się nowa zabudowa powinna być dostosowana do istniejącego krajobrazu architektonicznego.

5) Strefy działalności gospodarczej umiejscowione przy ważniejszych szlakach komunikacyjnych lub na obrzeżach miejscowości, w tym w Marwicach, Dębogórze, Widuchowej, Czarnówku, Lubiczu, Ognicy, Krzywini i Żelechowie.

6) Strefy turystyczne położone w szczególności nad jeziorami i w pobliżu lasów. Obejmują one zabudowę rekreacyjno-letniskową w Widuchowej, Kłodowie, Ognicy, Kiełbicach i Rynicy, plaże i kąpieliska w Lubiczu, Kłodowie i Kiełbicach oraz otwarty teren rekreacyjny w Ognicy.

4. Podmioty gospodarcze i rolnictwo

W latach 2015–2019 liczba podmiotów gospodarczych wpisanych do REGON i zarejestrowanych w gminie Widuchowa wzrosła o 5,6%, podczas gdy dla całego powiatu gryfińskiego średni wzrost wyniósł 4,8%. Spośród 3 gmin wiejskich, wchodzących w skład powiatu, większy wzrost miał miejsce w gminie Banie (o 12,4%). Prawie 97% spośród podmiotów zarejestrowanych w gminie Widuchowa zatrudnia do 9 osób, tylko 2 mają między 50 a 249 pracowników. Brak podmiotów zatrudniających więcej niż 250 osób (w całym powiecie są tylko 2 takie, zlokalizowane w Gryfinie). Mimo że Widuchowa jest gminą wiejską, to na jej terenie zarejestrowanych jest więcej podmiotów niż w każdej z 3 gmin miejsko-wiejskich powiatu osobno.

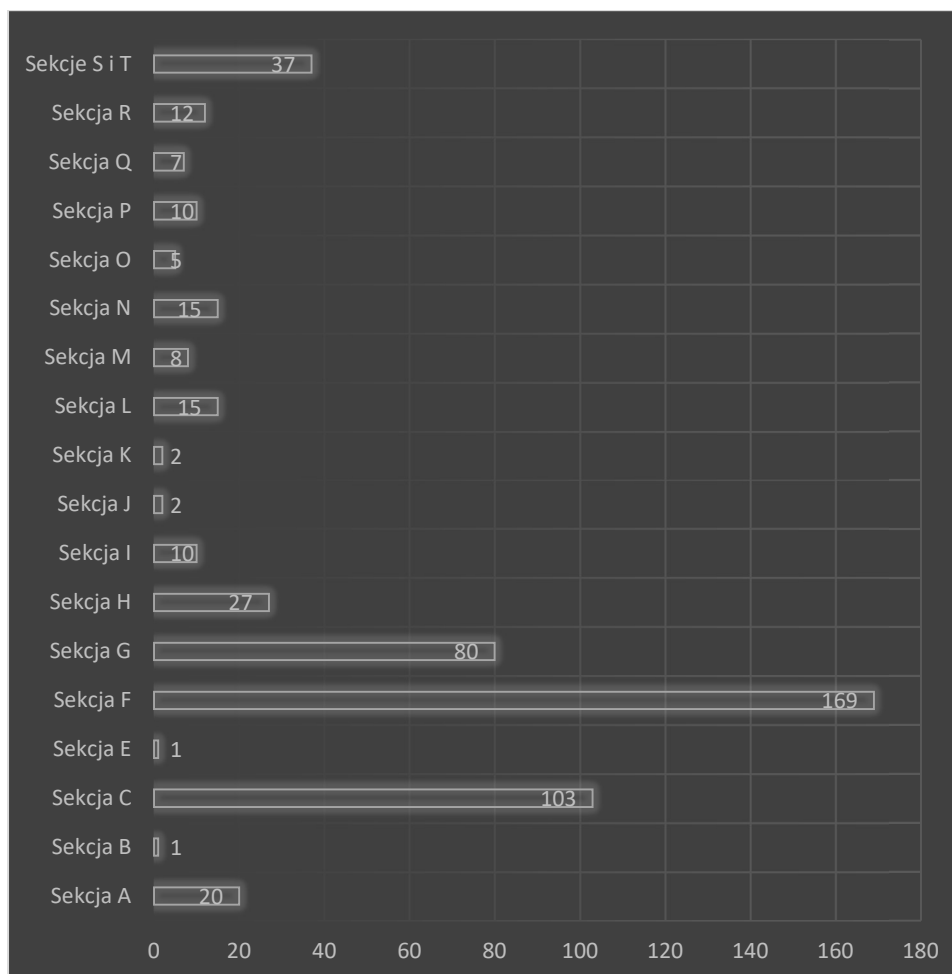
Tab. 6 Liczba podmiotów gospodarczych wpisanych do REGON z uwzględnieniem klas wielkości w gminach powiatu gryfińskiego w 2019 r.

	0–9	10–49	50–249	250 i więcej
Banie	560	11	0	0
Cedynia	473	16	0	0
Chojna	1 558	40	15	0
Gryfino	3 663	98	26	2
Mieszkowice	648	19	2	0
Moryń	384	8	2	0
Stare Czarnowo	448	9	4	0
Trzczańsko-Zdrój	430	20	1	0
Widuchowa	509	15	2	0

Źródło: opracowanie własne na podstawie Banku Danych Lokalnych GUS.

Zdecydowaną większość funkcjonujących w gminie podmiotów gospodarczych stanowią te zaklasyfikowane w ramach PKD jako sekcja F – budownictwo (32,3% ogółu podmiotów), C – przetwórstwo przemysłowe (19,7%) oraz G – handel (15,3%). Te 3 branże zdominowały prawie 70% podmiotów gospodarczych gminy. Udział pozostałych nie przekracza 7%.

Rys. 6 Podmioty gospodarcze wg REGON w 2019 r. w gminie Widuchowa.



Legenda: Sekcja A – rolnictwo, leśnictwo, łowiectwo i rybactwo; Sekcja B – górnictwo i wydobywanie; Sekcja C – przetwórstwo przemysłowe; Sekcja E – dostawa wody; gospodarowanie ściekami i odpadami oraz działalność związana z rekultywacją; Sekcja F – budownictwo; Sekcja G – handel hurtowy i detaliczny; naprawa pojazdów samochodowych, włączając motocykle; Sekcja H – transport i gospodarka magazynowa; Sekcja I – działalność związana z zakwaterowaniem i usługami gastronomicznymi; Sekcja J – informacja i komunikacja; Sekcja K – działalność finansowa i ubezpieczeniowa; Sekcja L – działalność związana z obsługą rynku nieruchomości; Sekcja M – działalność profesjonalna, naukowa i techniczna; Sekcja N – działalność w zakresie usług administrowania i działalność wspierająca; Sekcja O – administracja publiczna i obrona narodowa; obowiązkowe zabezpieczenia społeczne; Sekcja P – edukacja; Sekcja Q – opieka zdrowotna i pomoc społeczna; Sekcja R – działalność związana z kulturą, rozrywką i rekreacją; Sekcja S – pozostała działalność usługowa; Sekcja T – gospodarstwa domowe zatrudniające pracowników; gospodarstwa domowe produkujące wyroby i świadczące usługi na własne potrzeby.

Źródło: opracowanie własne na podstawie Banku Danych Lokalnych GUS.

Prawie 45% gruntów na terenie gminy to użytki rolne, natomiast drugą znaczącą formę zagospodarowania stanowią tereny leśne – 32%. Wśród użytków rolnych zdecydowanie dominują grunty orne (prawie 82%). Dość duży udział mają również grunty zajmowane przez wody.

Tab. 7 Struktura użytkowania gruntów na terenie gminy Widuchowa.

Rodzaj	Powierzchnia [ha]	Udział %
użytki rolne	9383	44,77
grunty orne	7665	
sady	29	
łąki i pastwiska	1378	
grunty rolne zabudowane	174	
grunty pod stawami i rowami	137	
grunty leśne, grunty zadrzewione i zakrzewione	6740	32,16
las	6666	
grunty zadrzewione i zakrzewione	74	2,89
grunty zabudowane i zurbanizowane	605	
tereny mieszkaniowe	16	
tereny przemysłowe	12	
tereny rekreacyjno-wypoczynkowe	34	
tereny komunikacji	502	
inne zabudowane i zurbanizowane	36	
użytki kopalne	5	
grunty pod wodami	1106	5,28
nieużytki	3024	14,43
tereny różne	98	0,47

Źródło: Studium uwarunkowań i kierunków zagospodarowania przestrzennego gminy Widuchowa, s. 50–51.

W części północnej gminy, w obrębie Dębogóry, występuje duże zróżnicowanie gleb stanowiących grunty orne: kompleksu pszennego żytniego, pszennego wadliwego, żytniego dobrego, żytniego słabego, żytniego naj słabszego oraz zbożowo-pastewnego słabego. W rejonie Pacholąt dominują gleby z kompleksu żytniego bardzo dobrego, a duże tereny zajmują gleby kompleksu żytniego dobrego. W rejonie Czarnówka i Bolkowic przeważają gleby kompleksu żytniego bardzo dobrego oraz pszennego dobrego. Z kolei użytki zielone ciągną się pasem po stronie południowej drogi Pacholęta – Marwice oraz między Pacholętami i Bolkowicami. W pierwszym przypadku należą one do kompleksu użytków słabych i naj słabszych, fragmentami średnich. W drugim przypadku są to użytki kompleksu dobrego. Na południe od Pacholąt rozciąga się niewielki pas użytków zielonych średnich. W rejonie Czarnówko – Bolkowice użytki zielone zajmują małą powierzchnię i są dość mocno rozproszone, kompleksu średniego lub słabego.

W środkowej części gminy, w rejonach Krzywina, Kłodowa i Lubicza, dominują grunty orne. W okolicach tych przeważają gleby kompleksu żytniego bardzo dobrego, po południowej stronie miejscowości Lubicz – dodatkowo pszennego dobrego. Użytki zielone obejmują pasma na południe od Lubicza i są to przede wszystkim kompleksy średnie lub słabe i bardzo słabe.

W przypadku Krzywina znajdują się one po stronie północnej oraz wschodniej, między jeziorami Kiełbiczne i Kłodowo. Największą ich część stanowią użytki kompleksu średniego.

W zachodniej części gminy, w okolicach miejscowości Widuchowa, również przeważają grunty orne, natomiast w rejonie Odry i innych cieków wodnych (w tym rowów melioracyjnych) występują użytki zielone. Na grunty orne składają się w szczególności kompleksy: pszenno-wadliwy, żytni bardzo dobry, żytni dobry, żytni słaby oraz żytni najslabszy.

W części wschodniej (rejon Żarczyna) i południowo-wschodniej (rejon Żelechowa) wśród gruntów rolnych dominują gleby kompleksu żytniego bardzo dobrego. Użytki rolne zajmują niewielkie powierzchnie – wzdłuż rowów melioracyjnych oraz na południe od Żarczyna, a także na południowy zachód od Żelechowa i wzdłuż cieków wodnych.

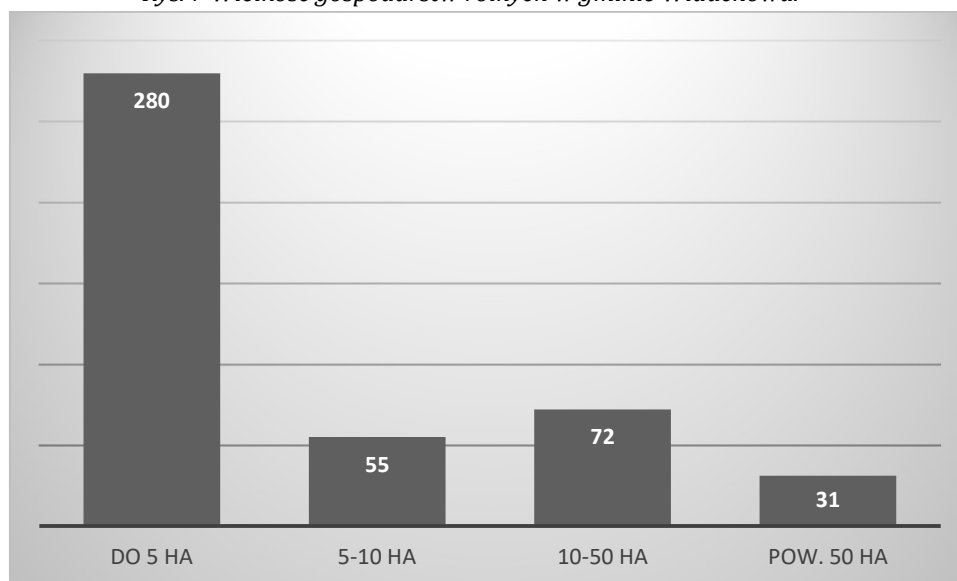
Tab. 8 Struktura gruntów rolnych ze względu na klasę gruntów w gminie Widuchowa.

Struktura gruntów rolnych	Powierzchnia [ha]
grunty bardzo dobre – klasa I, II	4,0
grunty dobre – klasa III	3151,9
grunty średnie – klasa IV	3195,6
grunty słabe – klasa V, VI	1282,5

Źródło: opracowanie własne.

W gminie dominują małe gospodarstwa rolne o powierzchni nieprzekraczającej 5 ha – stanowią one 63,9% ogółu gospodarstw. Największych, o powierzchni ponad 50 ha, jest 31, tj. 7,1% ogółu. Oznacza to, że rolnictwo w zdecydowanej większości przypadków nie pozwala na utrzymanie rodziny, a jedynie stanowi dodatkowe źródło dochodu. Średnia wielkość pojedynczego gospodarstwa rolnego wynosi ok. 20 ha i nie odbiega znacząco od średniej dla powiatu gryfińskiego (ok. 25 ha).

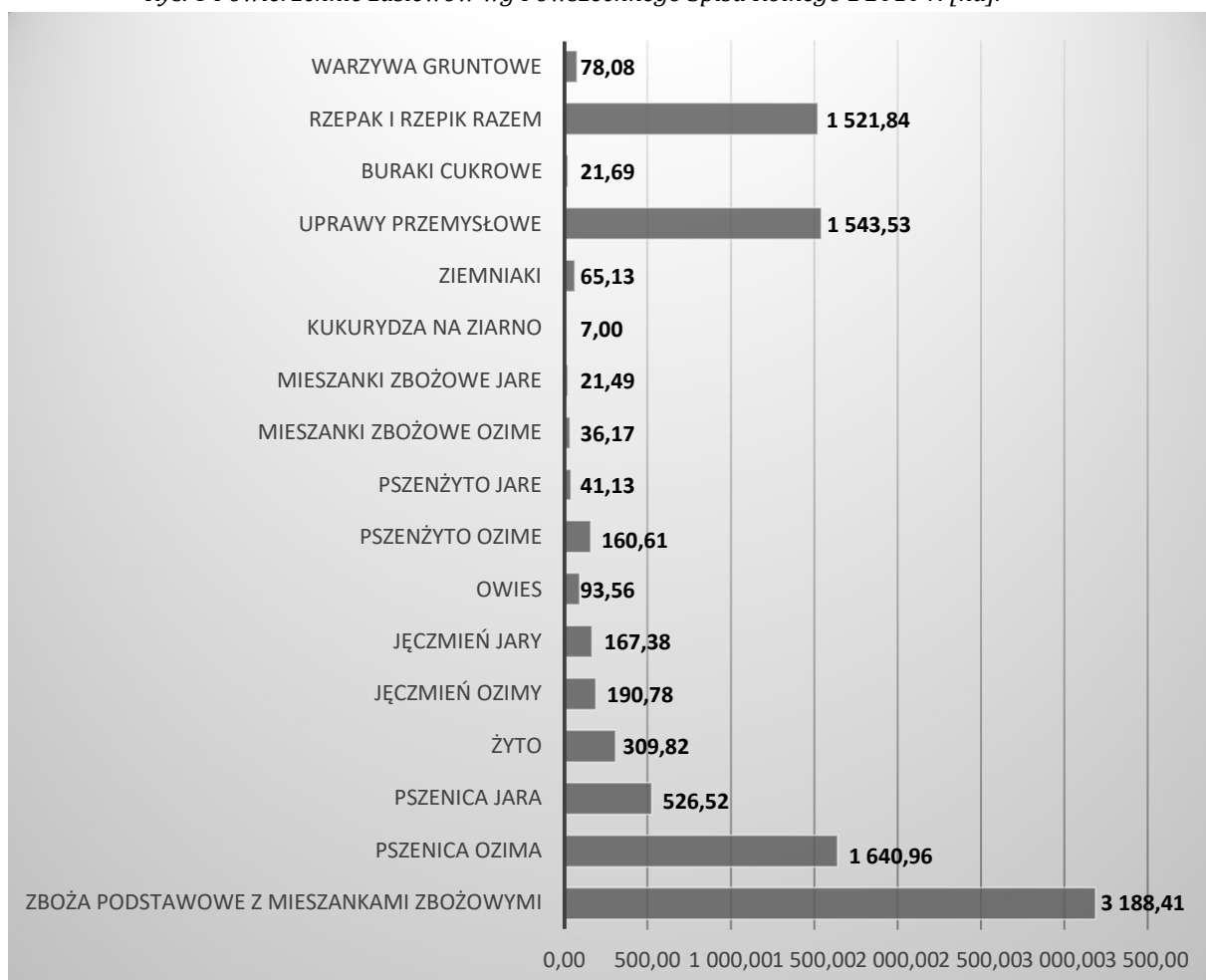
Rys. 7 Wielkość gospodarstw rolnych w gminie Widuchowa.



Źródło: opracowanie własne.

Ponad $\frac{2}{3}$ zasiewów w gminie stanowią zboża, w szczególności zboża podstawowe z mieszankami zbóż (prawie $\frac{1}{3}$ ogółu zasiewów oraz połowa zasiewów zbożowych w gminie). Po nieco ponad 15% stanowią uprawy przemysłowe oraz rzepaku i rzepiku.

Rys. 8 Powierzchnie zasiewów wg Powszechnego Spisu Rolnego z 2010 r. [ha].



Źródło: opracowanie własne na podstawie Banku Danych Lokalnych GUS.

5. Infrastruktura techniczna

Zadania z zakresu produkcji wody i oczyszczania ścieków, wywozu nieczystości płynnych i stałych, obsługi cmentarzy oraz administrowania budynkami komunalnymi realizuje Zakład Gospodarki Komunalnej w Widuchowej.

Gmina w niewielkim tylko stopniu wyposażona jest w sieć kanalizacyjną – łączna jej długość to 22,8 km, występuje głównie w miejscowościach Widuchowa i Krzywin, które tworzą aglomerację. Jedyna oczyszczalnia, którą użytkuje Zakład Gospodarki Komunalnej, występuje w Widuchowej. W planach jest jej rozbudowa o nowy blok. Ponadto zidentyfikowanych zostało 10 gospodarstw w obrębie aglomeracji, które korzystają z przydomowych oczyszczalni ścieków oraz 41 z szambami. Mieszkańcy terenów gminy poza aglomeracją korzystają przede wszystkim z szamb, w niewielkim tylko stopniu z przydomowych oczyszczalni ścieków, nie ma natomiast dostępu do sieci kanalizacyjnej. Ciągle duża część ścieków odprowadzana jest wprost do gruntu.

Przyjęta przez Radę Ministrów 31 lipca 2017 r. aktualizacja Krajowego programu oczyszczania ścieków komunalnych (AKPOŚK 2017) zawiera wykaz aglomeracji oraz planowanych inwestycji w zakresie ich stanu wyposażenia w systemy kanalizacji zbiorczej oraz oczyszczalnie ścieków w latach 2016–2021 ze stanem na dzień 3 września 2016 r. (uzupełniony decyzją Ministerstwa Środowiska o aglomeracje wyznaczone w drodze uchwał w okresie od 1 października do 31 grudnia 2016 r.). Aglomeracje zostały podzielone na priorytety ze względu na znaczenie inwestycji i tym samym pilność przekazania na nie środków. Wyodrębniono też aglomeracje „pozapriorytetowe” (PP), które nie spełniają warunków dyrektywy, ale planują podejmowanie działań inwestycyjnych zmierzających do jej wypełnienia. Gmina Widuchowa znajduje się poza priorytetem.

W gminie funkcjonuje 7 ujęć wody (w Bolkowicach, Czarnówku, Krzywiniu, Ognicy, Rynicy, Widuchowej i Żelechowie) oraz ok. 59 km sieci wodociągowej, dostarczającej wodę do wszystkich miejscowości. Każde ujęcie wody posiada ogrodzone strefy ochrony bezpośredniej o szerokości 8–10 m. W 2017 r. istniało 1216 przyłączy wodociągowych. Zgodnie z danymi za koniec pierwszego kwartału 2017 r., rury sieci wodociągowej wykonane były z:

- tworzywa sztucznego PE (około 28 km, w tym 22 km w wieku do 20 lat i 6 km – 21–30 lat),
- tworzywa sztucznego PCV (10,5 km w wieku 31–40 lat),
- azbestu (12 km w wieku 41–50 lat),
- żeliwa szarego (8,4 km w wieku 41–50 lat)².

Według danych z tego okresu, ilość wody ujmowanej wynosiła 42,2 tys. m³, zaś zużywanej – 36,5 tys. m³. Wysokość strat wody w sieci wodociągowej w 2016 r. wyniosła 59,5 tys. m³ i była wyższa niż rok wcześniej (o 19,9 tys. m³), co wynikało ze starzejącej się sieci, zwłaszcza rur azbestowych i żeliwnych (naprawa awarii wymagała każdorazowo płukania sieci). Żadna z ocen jakości wody, dokonywanych przez Powiatowy Inspektorat Sanitarny, nie stwierdzała ograniczenia lub niezdatności do spożycia.

Mieszkańcy gminy nie mają dostępu do gazu z sieci – korzystają z butli gazowych.

Na tle innych gmin powiatu gryfińskiego można zauważyć wysoki poziom wyposażenia gminy Widuchowa w sieć wodociągową. W zakresie sieci kanalizacyjnej jednak gmina wypada zaś najgorzej, niewiele wyższy wskaźnik osiąga tylko gmina Cedynia. Gaz jest niedostępny również w gminach Banie, Cedynia, Moryń i Trzcińsko-Zdrój, a w przypadku gminy Chojna dostępność do gazu sieciowego jest bardzo ograniczona.

² *Wystąpienie pokontrolne*, https://www.nik.gov.pl/kontrolne/wyniki-kontroli-nik/pobierz,lsz~p_17_107_201709081249001504874940~id3~01,typ,kj.pdf.

Tab. 9 Korzystający z instalacji wodociągowej, kanalizacyjnej i gazowej w gminach powiatu gryfińskiego w 2018 r. [%].

	wodociąg	kanalizacja	gaz
Banie	91,4	43,6	0,0
Cedynia	99,1	37,8	0,0
Chojna	96,3	58,1	1,5
Gryfino	90,7	82,7	66,0
Mieszkowice	95,0	75,7	31,9
Moryń	98,6	54,3	0,0
Stare Czarnowo	92,7	72,5	37,9
Trzcіńsko-Zdrój	96,4	94,0	0,0
Widuchowa	99,9	33,0	0,0

Źródło: opracowanie własne na podstawie Banku Danych Lokalnych GUS.

W gminie występuje również lokalna sieć ciepłownicza, a gospodarstwa domowe są zasilane z indywidualnych źródeł ciepła.

Od grudnia 2012 r. do końca 2019 r. gmina Widuchowa należała do Związku Gmin Dolnej Odry z siedzibą w Chojnie, mającego na celu realizację zadań związanych z gospodarką odpadami. Poza odbiorem odpadów zgodnie z harmonogramem oraz organizacją odbioru odpadów wielkogabarytowych (2 razy w 2019 r.), mieszkańcy mogli nieodpłatnie korzystać z Punktu Selektywnej Zbiórki Odpadów komunalnych w Dolicach. W Dębogórze znajdowało się składowisko odpadów komunalnych, które zostało zamknięte i zrehabilitowane na podstawie decyzji Starostwa Powiatowego w Gryfinie Nr Oś-7645/31-3/2003 z dnia 22. 12. 2005 r.

Według danych za koniec 2018 r. w gminie Widuchowa 1083 osoby zadeklarowało zbiórkę odpadów zmieszanych, a 2900 selektywną. W 2019 r. zebrano z nieruchomości zamieszkanymi na terenie gminy Widuchowa 11,260 Mg odpadów wielkogabarytowych, 1085,020 Mg odpadów zmieszanych, 2,400 Mg zużytych urządzeń elektrycznych i elektronicznych, 4,200 Mg opon, 70,230 opakowań ze szkła, a także 82,660 Mg zmieszanych odpadów opakowaniowych³. Ponadto w gminie poziom recyklingu i przygotowania do ponownego użycia papieru, metali, tworzyw sztucznych i szkła za 2018 r. wyniósł 31,56% (średnia dla całego Związku to 35,96%)⁴.

Przez teren gminy Widuchowa przebiega dwutorowa linia przesyłowa najwyższych napięć (400 kV) o znaczeniu krajowym, relacji: Krajnik – Vierraden, stanowiąca połączenie transgraniczne z Niemcami, oraz linia dystrybucyjna wysokiego napięcia (110 kV) o znaczeniu ponadgminnym, relacji: Dolna Odra – Widuchowa – Chojna. Ponadto zlokalizowana jest stacja elektroenergetyczna 110/15 kV Widuchowa o mocy 2 × 16,0 MVA. Poszczególne miejscowości gminy zasilane są siecią napowietrzną średniego napięcia (15 kV) poprzez stację

³ Na podstawie *Analizy Stanu Gospodarki Odpadami za rok 2019*, <https://bip.zgdo.eu/index.php/analiza-stanu-gospodarki-odpadami-zgdo/589-analiza-stanu-gospodarki-odpadami-za-rok-2019.html>.

⁴ *Osiągnięte w roku 2018 poziomy odzysku i recyklingu*, <https://bip.zgdo.eu/index.php/poziomy-odzysku-recyklingu-zgdo/499-poziomy-odzysku-i-recyklingu-w-2018-roku.html>.

elektroenergetyczną 110/15 kV Widuchowa. Sieć średniego napięcia ma powiązania i współpracuje z sieciami 15 kV w gminach Gryfino, Banie i Chojna, stwarzając możliwość dwustronnego zasilania. Sieć niskiego napięcia (0,4 kV), zaopatrująca poszczególnych odbiorców, zasilana jest za pośrednictwem ponad 60 stacji transformatorowych 15/0,4 kV rozlokowanych na obszarze całej gminy.

Łączna długość dróg na terenie gminy to 192,425 km, z czego około 115 km to długość dróg gminnych, a 40,05 km – dróg powiatowych. Duża część dróg gminnych znajduje się w niezadowolającym stanie technicznym – są to drogi gruntowe lub z kostki. Drogi powiatowe również często wykonane są z kostki bądź asfaltu, który jednak z powodu braku prac remontowych posiada dużo ubytków. W najlepszym stanie technicznym są drogi wojewódzkie oraz droga krajowa. W układzie północ-południe przez gminę przebiega droga krajowa nr 31 ze Szczecina do Słubic.

Tab. 10 Sieć drogowa w gminie Widuchowa.

L.p.	Numer drogi i przebieg	Długość [km] ⁵	Rodzaj nawierzchni
DROGI GMINNE			
1	410030Z Marwice – Krzypnica	3,071	bitumiczno-gruntowa
2	415001Z Pacholeta – Stacja PKP Pacholeta	1,448	brukowa
3	415002Z Czarnówko – Babinek	0,569	gruntowa
4	415003Z Widuchowa – Ognica	4,115	gruntowa
5	415004Z Krzywin – DK31	2,404	gruntowa
6	415005Z Kłodowo – Lubicz	3,567	gruntowa
7	415006Z Polesiny – Żelechowo	3,868	bitumiczna
8	415007Z droga powiatowa 1384Z – Swobnica	1,196	gruntowa
9	417001Z ul. 3-go Maja, Widuchowa	0,240	gruntowa
10	417002Z ul. Barnima III, Widuchowa	0,180	bitumiczna
11	417003Z ul. Bulwary Rybackie, Widuchowa	1,147	kostka (polbruk)
12	417004Z ul. Krakowska, Widuchowa	0,465	bitumiczna
13	417005Z ul. Krasickiego, Widuchowa	0,626	brukowa
14	417006Z ul. Mickiewicza, Widuchowa	0,391	kostka (polbruk)
15	417007Z ul. Na Skarpie, Widuchowa	0,936	gruntowa
16	417008Z ul. Ogrodowa, Widuchowa	0,314	bitumiczna
17	417009Z ul. Podgórna, Widuchowa	0,531	gruntowa
18	417010Z ul. Polna, Widuchowa	1,559	gruntowa
19	417011Z ul. Reymonta, Widuchowa	0,141	kostka (polbruk)
20	417012Z ul. Sienkiewicza, Widuchowa	0,249	kostka (polbruk)
21	417013Z ul. Spokojna, Widuchowa	0,144	bitumiczna
22	417014Z ul. Stroma, Widuchowa	0,159	bitumiczna
23	417015Z ul. Topolowa, Widuchowa	0,177	gruntowa
24	417016Z ul. Wodna, Widuchowa	0,132	brukowa

⁵ Dotyczy długości odcinków poszczególnych dróg na terenie gminy Widuchowa.

25	417017Z ul. Szkolna, Widuchowa	0,597	bitumiczna
26	417018Z ul. Zielona, Widuchowa	1,278	bitumiczno-gruntowa
27	417019Z ul. Żeromskiego, Widuchowa	0,200	bitumiczna
28	417020Z ul. Żwirowa, Widuchowa	0,526	gruntowa
29	418001Z ul. Polna, Krzywin	1,250	gruntowa
30	418002Z ul. Drzewiarzy, Krzywin	0,398	bitumiczna
31	418003Z ul. Nowa, Krzywin	0,594	gruntowa
32	419001Z Ognica	bd.	bitumiczna, brukowa
DROGI POWIATOWE			
1	1383Z Krzywin – Rynica		4,670
2	1422Z Babinek – Żarczyn		3,317
3	1384Z Kłodowo – Trzcisko-Zdrój – Warnice		6,160
4	1363Z Steklno – Widuchowa		14,709
5	1381Z Widuchowa – Lubanowo		8,329
6	1382Z Ognica – rz. Odra		0,085
7	1427Z Lubicz – Czarnówko		2,780
DROGI WOJEWÓDZKIE			
1	122 Piasecznik – Krajnik Dolny		17,26
2	120 Gryfino/Mescherin – węzeł Motaniec na DK10		2,5

Źródło: opracowanie własne.

Ponadto w układzie północ-południe biegnie przez gminę linia kolejowa nr 273 Wrocław Główny – Szczecin Główny z przystankami kolejowymi w Krzywiniu, Widuchowej-Stacji i Pacholętach.

6. Ochrona środowiska

W 1993 r. ustanowiony został Park Krajobrazowy Dolina Dolnej Odry. Granice Parku przebiegają zachodnim brzegiem Odry Wschodniej (Regalicy) od jazu w Widuchowej na północ do Kanału Leśnego (Kanału Odyńiec), a następnie granicą administracyjną gminy Kołbaskowo i Szczecina do Odry Zachodniej, dalej wyznaczają wschodni brzeg Odry Zachodniej od granicy administracyjnej gminy Kołbaskowo i Szczecina do jazu w Widuchowej. Powierzchnia otuliny wynosi 1140 ha. Jednym z ważniejszych elementów tego obszaru jest jedyne w Europie Zachodniej i Środkowej torfowisko. Teren przecinają liczne rowy, starorzecza, rozlewiska. W okresie międzywojennym obszar ten próbowano przekształcić w sposób, który pozwalałby na rozwój rolnictwa. Jednak ze względu na to, że jest on dość nisko położony, częstym zjawiskiem było zalewanie go. Ostatecznie zrezygnowano z tych działań i obecnie powszechnie występują turzycowiska, trzcinowiska, szuwały, zarośla łązy, łągi wierzbowo-topolowe i olsowe. W Parku stwierdzono 427 gatunków roślin charakterystycznych dla 96 zbiorowisk roślinnych. Wykazano tu 13 zbiorowisk leśnych i zaroślowych, 28 źródliskowych i bagiennych, 10 terofitów namulnych, 3 murawowe, 14 użytkowych zielonych i dróg gruntowych, 12 nitrofilnych ziołorośli

okrajkowych, jedno szczelin w murach oraz 16 ruderalnych. W faunie dominuje ptactwo (ok. 250 gatunków) reprezentujące w szczególności zimujące i przelotne gatunki wodno-błotne. Ponadto występują tu ssaki, zwłaszcza związane ze środowiskiem wodnym (głównie wydry i bobry), 16 chronionych gatunków płazów i gadów. Niektóre z obecnych tu bezkręgowców wpisane są na Czerwona Listę Zwierząt Ginących i Zagrożonych. Cały obszar Parku od 2004 r. znajduje się Europejskiej Sieci Ekologicznej Natura 2000⁶. Jest to jedna z najważniejszych ostoi lęgowych ohara, gęgawy, kormorana, bąka, kani rudej, bielika, błotniaka stawowego, derkacza, żurawia, rybitwy rzecznej i czarnej oraz zimorodka.

Drugim z obszarów Natura 2000 jest Las Baniewicki, występujący na terenie gmin Widuchowa i Banie, o powierzchni 611,54 ha. Ponad połowę obszaru zajmują lasy liściaste, głównie grądowe. Najważniejsze siedliska występujące na tym obszarze, to starorzecza i naturalne eutroficzne zbiorniki wodne, grąd subatlantycki, łągi wierzbowe, topolowe, olszowe i jesionowe (w tym olsy źródliskowe).

Trzeci to obszar Natura 2000 – Dolna Odra, obejmujący 30 406,64 ha na terenie Szczecina, gmin Widuchowa, Cedynia, Boleszkowice, Kołbaskowo, Gryfino, Chojna, Mieszkowice i Moryń. Dolina Odry (z kanałami – Wschodnią Odrą i Zachodnią Odrą) rozciąga się na ok. 90 km, które obejmują tereny podmokłe z torfowiskami i łąkami zalewanymi wiosną, lasy łągowe i olszowe, starorzecza, odnogi rzeki i wysepki. Dużą część obszaru pokrywają tereny zalewowe, jednak na jego krawędziach występuje też roślinność sucholubna, w tym lasy i murawy kserotermiczne. Teren Międzyodrza to wyspa torfowa, największe w Europie torfowisko fluwiogeniczne. Często występującymi ssakami na tym terenie są bóbr europejski i wydra, zaś rybami – bolenie. Na niektórych zboczach doliny Odry na południe od Widuchowej zlokalizowane są siedliska podobne do wydm, często występujące z roślinnością kserotermiczną. Również na południe od tej wsi znajdują się siedliska lasów z bezwzględną dominacją buków i niewielką domieszką grabów, dębów szypułkowych i jaworów. Warstwę krzewów wypełniają tu przede wszystkim odnowienia gatunków z drzewostanu, czyli młode buki. Między Marwicami i Widuchową z kolei występują duże płaty łąk rajgrasowych wraz z ekspansywnymi traworoślami trzcinnika piaskowego⁷.

Jeszcze w latach 80. XX w. na terenie gminy wyznaczono następujące pomniki przyrody⁸:
- grupa 4 cisów pospolitych przy skrzyżowaniu ul. Grunwaldzkiej i Ogrodowej w Widuchowej (1. pierśnica 36 cm, obwód 113 cm, wysokość 7 m; 2. pierśnica 39 cm, obwód 123 cm, wysokość 4 m; 3. pierśnica 30 cm, obwód 94 cm, wysokość 5 m; 4. pierśnica 25 cm, obwód 79 cm, wysokość 4 m),

⁶ *Park Krajobrazowy Dolina Dolnej Odry*, <http://www.zpkwz.pl/parki-krajobrazowe/park-krajobrazowy-dolina-dolnej-odry/>.

⁷ NATURA 2000 – STANDARDOWY FORMULARZ DANYCH, <http://n2k-ws.gdos.gov.pl/wyszukiwarkaN2k/webresources/pdf/PLH320037>.

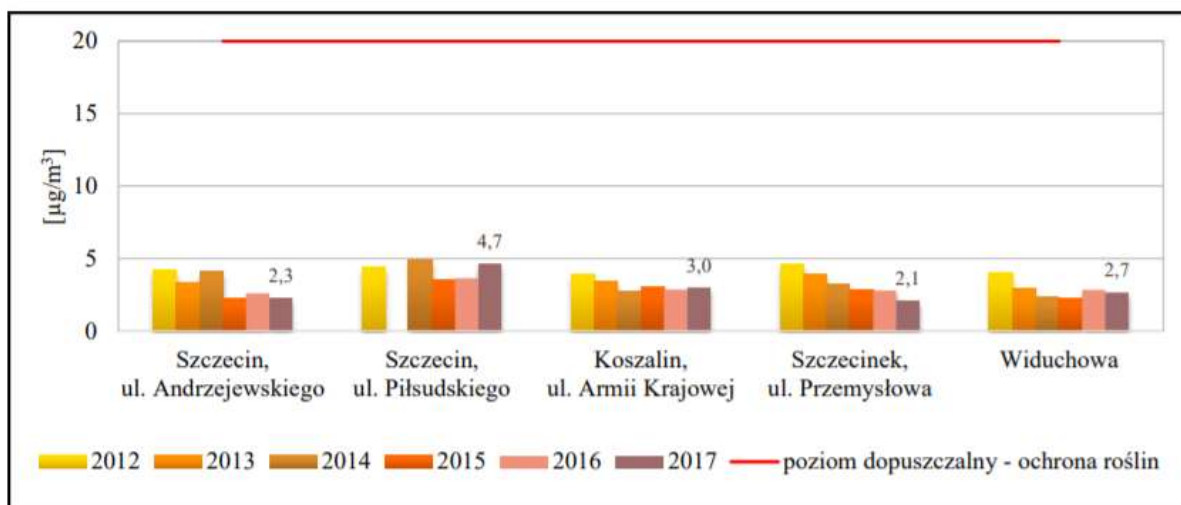
⁸ Na podstawie Centralnego Rejestru Form Ochrony Przyrody, <http://crfop.gdos.gov.pl/>.

- drzewa w parku dworskim w Rynicy: lipa szerokolistna (pierśnica 149 cm, obwód 468 cm, wysokość 27 m), platan klonolistny (pierśnica 153 cm, obwód 481 cm, wysokość 24 m), kasztanowiec biały rozgałęziony na 2 pnie (pierśnica 132 cm, obwód 415 cm, wysokość 26 m), sosna wejmutka opleciona bluszczem pospolitym (obwód 200 cm, wysokość ok. 35 m).

Ponadto w okolicach ujścia Rurzyca (miejscowość Rynica) oraz Żelechowa biegnie otulina Cedyńskiego Parku Krajobrazowego, również włączonego do sieci Natura 2000. Przeważają tu tereny rolnicze.

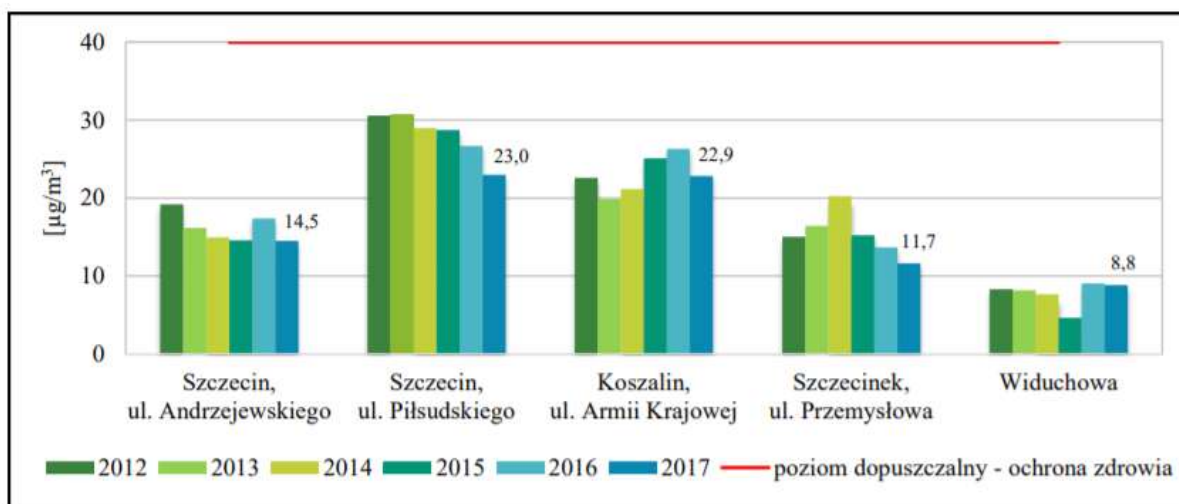
Monitoring stanu środowiska w gminie prowadzi Wojewódzki Inspektorat Ochrony Środowiska w Szczecinie. Widuchowa jest jedną z dwóch lokalizacji, w których umieszczona została automatyczna stacja badawcza. W 2017 r. przekroczenie obowiązujących standardów jakości powietrza w województwie zachodniopomorskim ze względu na ochronę zdrowia (klasa C) dotyczyło jednego zanieczyszczenia – benzo(a)pirenu zawartego w pyłe PM10. Stacja w Widuchowej jednak nie zarejestrowała przekroczeń dla średniorocznego stężenia benzo(a)pirenu. Ponadto niskie były stężenia dwutlenku siarki, dwutlenku azotu, pyłu PM10, ołowiu, arsenu, kadmu i niklu.

Rys. 9 Stężenia średnioroczne dwutlenku siarki w punktach pomiarowych województwa zachodniopomorskiego w latach 2012–2017 – pomiary automatyczne.



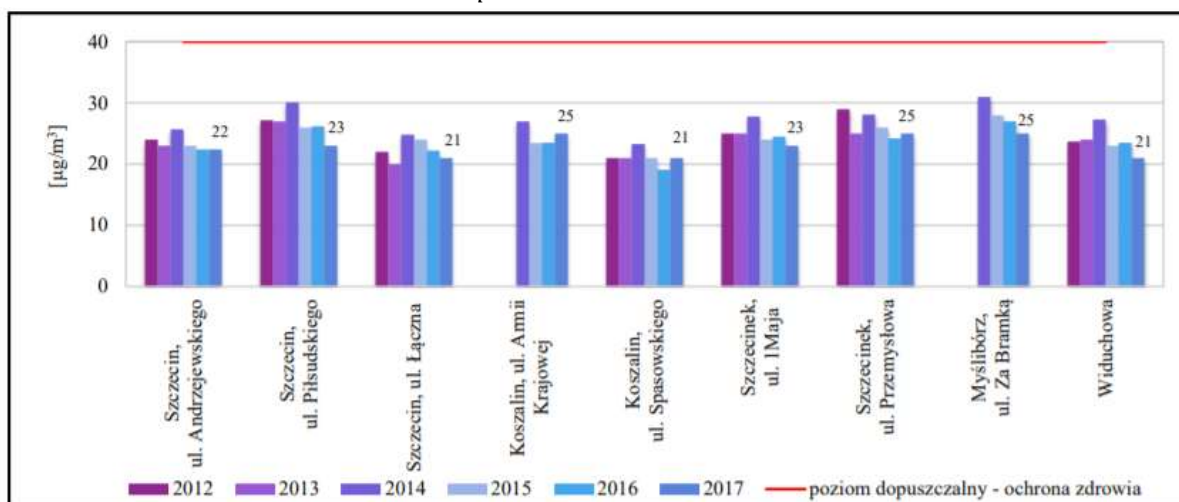
Źródło: Stan środowiska w województwie zachodniopomorskim w roku 2017, s. 18.

Rys. 10 Stężenia średnioroczne dwutlenku azotu w punktach pomiarowych województwa zachodniopomorskiego w latach 2012–2017 – pomiary automatyczne.



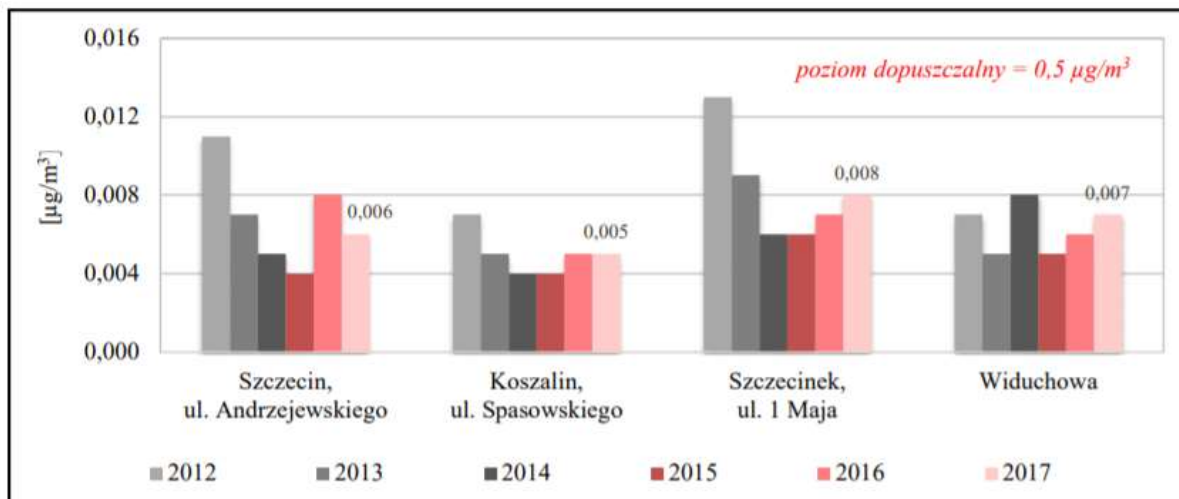
Źródło: Stan środowiska w województwie zachodniopomorskim w roku 2017, s. 20.

Rys. 11 Średnioroczne stężenie pyłu PM10 na stanowiskach pomiarowych w województwie zachodniopomorskim w latach 2012–2017.



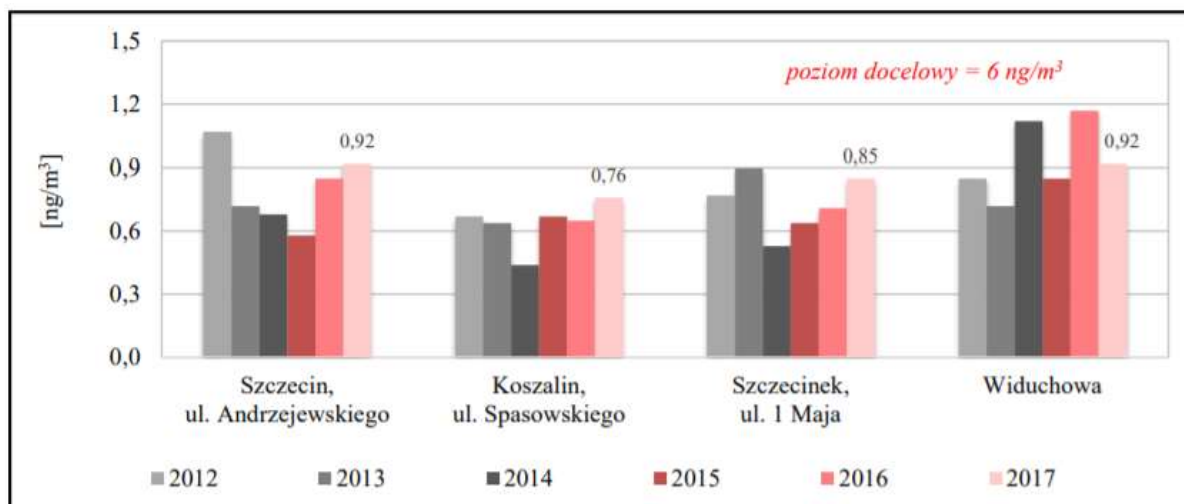
Źródło: Stan środowiska w województwie zachodniopomorskim w roku 2017, s. 23.

Rys. 12 Średnioroczne stężenie ołowiu na stanowiskach pomiarowych w województwie zachodniopomorskim w latach 2012–2017.



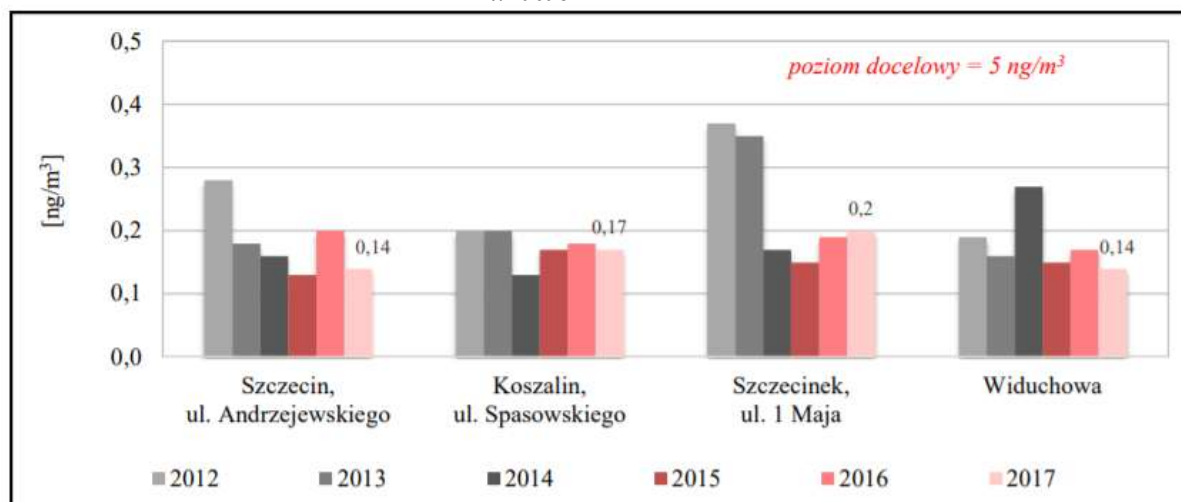
Źródło: Stan środowiska w województwie zachodniopomorskim w roku 2017, s. 28.

Rys. 13 Średnioroczne stężenie arsenu na stanowiskach pomiarowych w województwie zachodniopomorskim w latach 2012–2017.



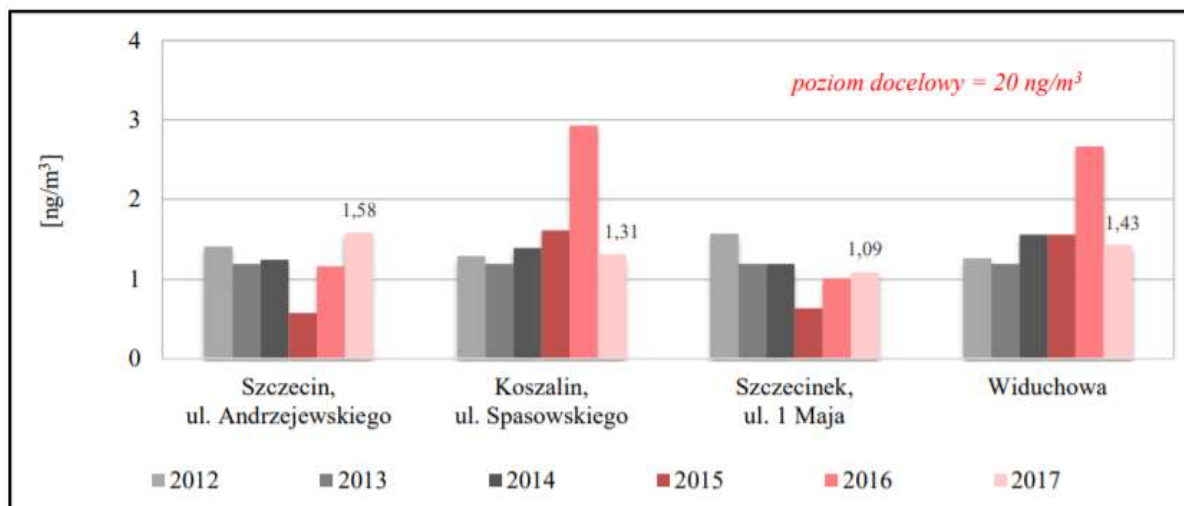
Źródło: Stan środowiska w województwie zachodniopomorskim w roku 2017, s. 28.

Rys. 14 Średnioroczne stężenie kadmu na stanowiskach pomiarowych w województwie zachodniopomorskim w latach 2012–2017.



Źródło: Stan środowiska w województwie zachodniopomorskim w roku 2017, s. 29.

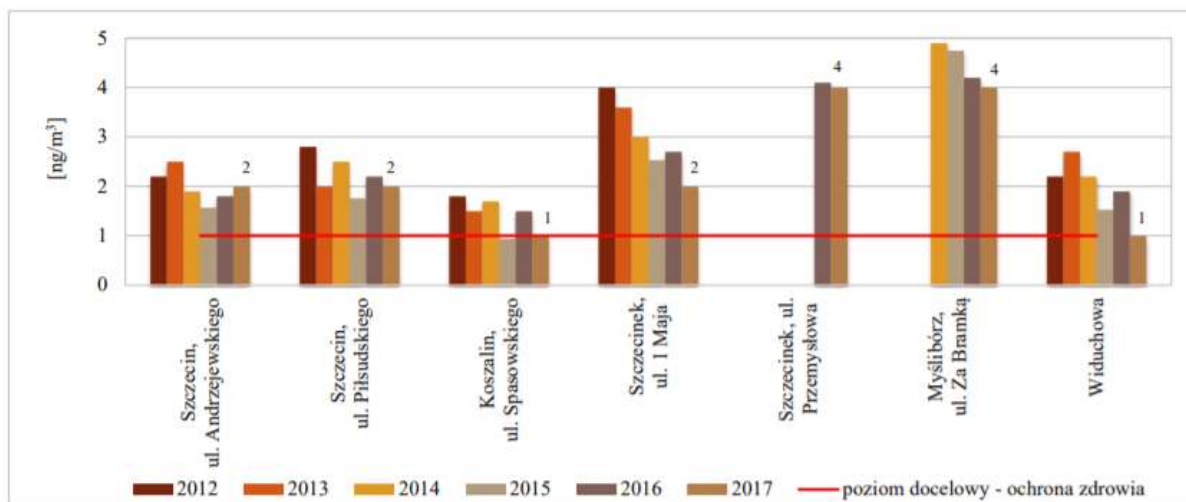
Rys. 15 Średnioroczne stężenie niklu na stanowiskach pomiarowych w województwie zachodniopomorskim w latach 2012–2017.



Źródło: Stan środowiska w województwie zachodniopomorskim w roku 2017, s. 29.

Podobnie jak w wielu miejscach w kraju oraz województwie zachodniopomorskim, w gminie odnotowano przekroczenia w zakresie poziomu benzo(a)pirenu. Były one zjawiskiem typowym dla okresu jesienno-zimowego, co świadczy o związku występowania tego problemu ze spalaniem paliw w celu ogrzewania domostw.

Rys. 16 Średnioroczne stężenie benzo(a)pirenu na stanowiskach pomiarowych w województwie zachodniopomorskim w latach 2012–2017.



Źródło: Stan środowiska w województwie zachodniopomorskim w roku 2017, s. 26.

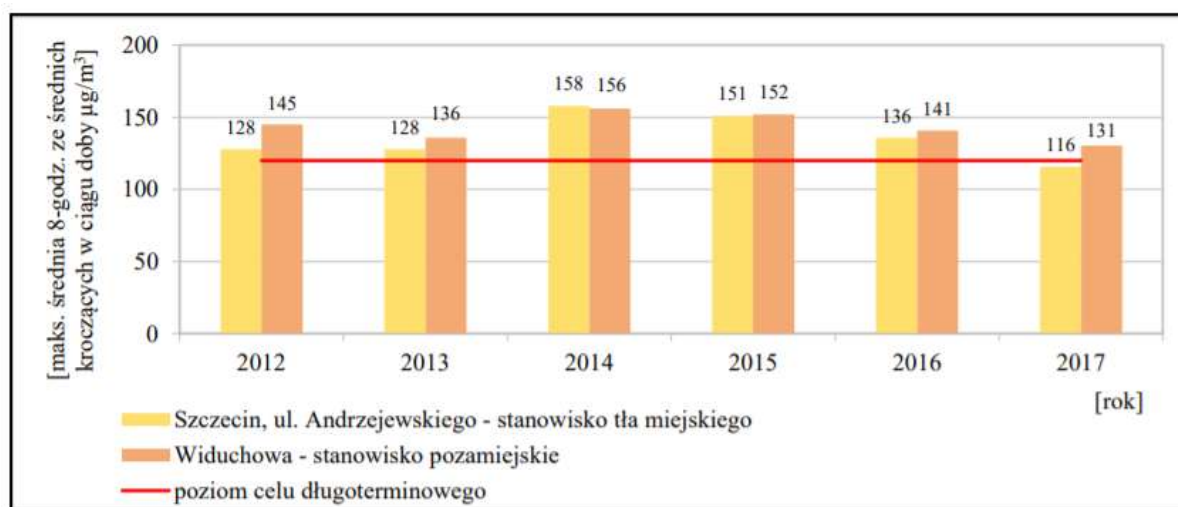
Mierzone w sposób automatyczny poziomy stężenie ozonu nie wykazały przekroczeń – liczba dni ze stężeniami 8-godzinnymi ozonu wyższymi niż $120 \mu\text{g}/\text{m}^3$ wynosiła 11 przy dopuszczalnej liczbie 25 dni. Inną wartością kryterialną ozonu jest poziom celu długoterminowego, który został przekroczony na stanowisku pomiarowym w Widuchowej.

Rys. 17 Średnia arytmetyczna z liczby dni ze stężeniami 8-godz. ozonu wyższymi od $120 \mu\text{g}/\text{m}^3$ w województwie zachodniopomorskim w latach 2012–2017.



Źródło: Stan środowiska w województwie zachodniopomorskim w roku 2017, s. 30.

Rys. 18 Maksymalna średnia 8-godz. ozonu w ciągu roku kalendarzowego spośród średnich kroczących, obliczanych ze średnich 1-godz. w ciągu doby, w województwie zachodniopomorskim w latach 2012–2017.



Źródło: Stan środowiska w województwie zachodniopomorskim w roku 2017, s. 31.

Pomiary pod kątem ochrony roślin prowadzone były również na stacji w Widuchowej. W 2017 r. średnioroczne stężenia dwutlenku siarki oraz stężenia obliczone dla okresu zimowego na stanowisku pomiarowym wynosiły 14–16% poziomu dopuszczalnego. Średnioroczne stężenie tlenków azotu stanowiło 40% wartości dopuszczalnej. Nie przekroczono obowiązującego dla ozonu poziomu docelowego.⁹

WIOŚ w Szczecinie prowadzi również badania stanu wód. Odra na odcinku od Warty do Odry Zachodniej charakteryzuje się występowaniem 4. klasy elementów biologicznych, słabym potencjałem ekologicznym oraz stanem chemicznym poniżej dobrego (ze względu na obecność benzo(a)pirenu). W Rurzycy stwierdzono występowanie benzo(a)pirenu, stąd stan chemiczny tej rzeki również określono jako mniej niż dobry. W osadach Jeziora Kiełbiczne stwierdzono podwyższone stężenia metali i mierne zanieczyszczenie (II klasa) metalami arsenu i ołowiu.

7. Sfera społeczna

Jednostką organizacyjną gminy Widuchowa, działającą w zakresie bezpieczeństwa socjalnego i pomocy społecznej, jest Gminny Ośrodek Pomocy Społecznej w Widuchowej. W 2019 r. zatrudniał on 12 osób na umowę o pracę oraz 13 opiekunów w formie umów zleceń.

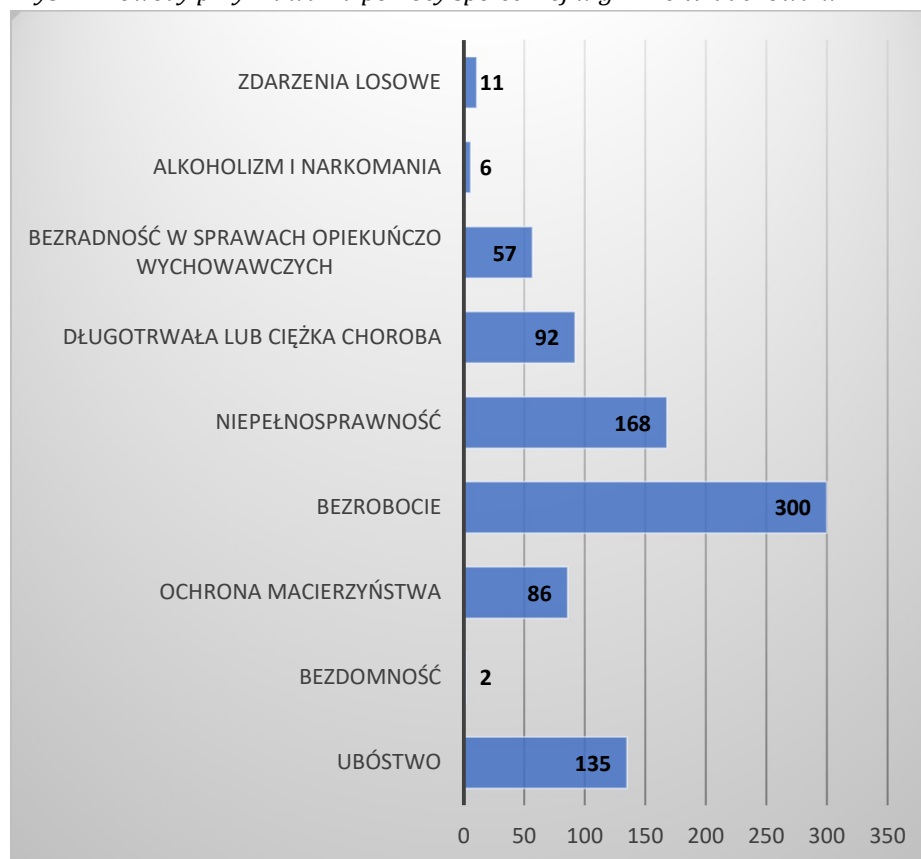
Liczba osób korzystających ze świadczeń pomocy społecznej między 2015 a 2019 r. zmalała o 29,8%. Największe spadki liczby korzystających wystąpiły w przypadku bezradności w sprawach opiekuńczo-wychowawczych (o 54%) oraz bezrobocia (o 40,9%). Są jednak również powody udzielania pomocy, w których odnotowano wzrosty – ochrona macierzyństwa

⁹ Stan środowiska w województwie zachodniopomorskim w roku 2017, s. 31.

(o 38,7%), długotrwała lub ciężka choroba (o 5,7%), zdarzenie losowe (o 60%) oraz bezdomność (o 100% – z 1 do 2 osób).

W 2019 r. najczęściej pomoc społeczna była udzielana z powodu bezrobocia (300 osób; 35% ogółu korzystających z pomocy), niepełnosprawności (168 osób; 19,6% ogółu) oraz ubóstwa (135 osób, 15,8% ogółu).

Rys. 19 Powody przyznawania pomocy społecznej w gminie Widuchowa w 2019 r.



Źródło: opracowanie własne na podstawie *Analizy osób objętych pomocą* za lata 2015-2019.

Zadania z zakresu wsparcia rodzin pełnią asystenci. Liczba rodzin objętych wsparciem utrzymuje stały poziom – w 2018 r. było ich 13 (tj. 57 osób, w tym 4 rodziny niepełne i 6 wielodzietnych), zaś rok później – 12 (tj. 57 osób, w tym 6 rodzin niepełnych i 6 wielodzietnych).

W strukturze Gminnego Ośrodka Pomocy Społecznej funkcjonuje Placówka Wsparcia Dziennego – Świetlica Środowiskowa w Widuchowej. Placówka powstała z przekształcenia świetlicy wiejskiej i prowadzona jest w formie pracy podwórkowej realizowanej przez wychowawcę/opiekuna. Uczestnikami zajęć mogą być dzieci od 6. roku życia i młodzież na ich prośbę oraz za zgodą opiekunów, na prośbę opiekunów, na wniosek szkoły bądź innej instytucji, która stwierdza taką potrzebę. Pobyt dziecka w placówce jest dobrowolny, chyba że do placówki skieruje je sąd. Pobyt dzieci i młodzieży w placówce jest nieodpłatny.

Opiekę medyczną w gminie pełni NZOZ Przychodnia Rodzinna z siedzibą w Mieszkowicach oraz oddziałami w Widuchowej i Krzywinie. Poradnia w Widuchowej pracuje

od 8.00 do 18.00, natomiast w Krzywiniu w godzinach 9.00–14.00. Lekarz medycyny rodzinnej przyjmuje w dni robocze, realizując również wizyty domowe, natomiast 2 razy w tygodniu w Widuchowej dostępny jest lekarz pediatra. Zatrudnione są dwie pielęgniarki. Ponadto w Widuchowej działa Punkt Apteczny „Stodoła”.

Analizami związanymi z rynkiem pracy w powiecie gryfińskim zajmuje się Powiatowy Urząd Pracy w Gryfinie. Raporty tej instytucji wskazują, że stopa bezrobocia na koniec 2019 r. wyniosła 7,9% i od kilku lat utrzymuje tendencję spadkową. Najwięcej zarejestrowanych osób bezrobotnych zamieszkuje w gminie Chojna (¼ ogółu bezrobotnych z powiatu), bezrobotni z gminy Widuchowa stanowią 6,5% ogółu bezrobotnych w powiecie. We wszystkich gminach powiatu zauważalna jest tendencja spadkowa w zakresie liczby bezrobotnych (łącznie spadek o 49,4%), przy czym najwyższe spadki wystąpiły w gminach Gryfino (66,9%), Banie (64,8%) oraz Widuchowa (53,4%).

Tab. 11 Liczba bezrobotnych w gminach powiatu gryfińskiego w latach 2015–2019.

	2015	2016	2017	2018	2019	Zmiana
Chojna	821	745	598	555	480	↓ 41,5%
Cedynia	258	249	190	199	176	↓ 31,8%
Mieszkowice	362	346	304	279	261	↓ 27,9%
Moryń	268	243	202	169	156	↓ 41,8%
Trzcińsko-Zdrój	353	305	255	227	192	↓ 45,6%
Gryfino	962	870	633	493	318	↓ 66,9%
Banie	330	309	248	202	116	↓ 64,8%
Widuchowa	262	253	210	200	122	↓ 53,4%
Stare Czarnowo	105	120	84	73	61	↓ 41,9%

Źródło: opracowanie własne na podstawie *Statystyk lokalnych* za lata 2015-2019, https://gryfino.praca.gov.pl/c/portal/layout?p_l_id=3308924&p_v_l_s_g_id=0.

Zdecydowaną większość osób bezrobotnych w gminie Widuchowa stanowią kobiety – 57,1% w 2015 r. i 70,5% w 2019 r. Choć liczbowo zmiana ma charakter pozytywny (spadek o 46,6%), to procentowy udział kobiet w ogóle bezrobotnych wzrósł. Drugą „problematyczną” grupą są osoby z niepełnosprawnościami, pozostające bez pracy, których liczba utrzymuje się na tym samym poziomie (z racji malejącej liczby bezrobotnych również ich udział procentowy wzrósł – odpowiednio z 4,3% do 9,8%). Istotna jest również sytuacja osób długotrwale bezrobotnych, których udział wzrósł z 50% do 53,3%. Spadek wystąpił tylko w przypadku osób do 30. roku życia, choć nie był on znaczący (z 31,2% do 29,5%). Zatem mimo ogólnej tendencji spadku liczby osób bezrobotnych, problem stanowią grupy będące w szczególnej sytuacji na rynku pracy.

Tab. 12 Osoby bezrobotne w gminie Widuchowa w 2015 i 2019 r. z uwzględnieniem różnych grup, w tym osób w szczególnej sytuacji na rynku pracy.

	kobiety	osoby w szczególnej sytuacji na rynku pracy					
		do 30. r.ż.	długotrwale bezrobotne	po 50. r.ż.	posiadające min. jedno dziecko do 6. r.ż.	posiadające min. jedno dziecko niepełnosprawne do 18. r.ż.	niepełnosprawni
2015	161	88	141	66	63	1	12
2019	86	36	65	41	34	0	12

Źródło: opracowanie własne na podstawie *Statystyk lokalnych* za 2015 i 2019 r., https://gryfino.praca.gov.pl/c/porta1/layout?p_l_id=3308924&p_v_l_s_g_id=0.

Wyrejestrowanie osób z ewidencji bezrobotnych w 2019 r. następowało na skutek podjęcia pracy niesubsydiowanej (w żadnym przypadku nie było to jednak podjęcie działalności gospodarczej ani praca sezonowa) bądź subsydiowanej (tj. podjęcia pracy w ramach refundacji kosztów zatrudnienia bezrobotnego), niepotwierdzenia gotowości do pracy oraz nabycia praw do świadczenia przedemerytalnego. Wśród zastosowanych aktywnych form przeciwdziałania bezrobociu zastosowano zatrudnianie przy pracach interwencyjnych oraz do robót publicznych. Jest to zmiana w stosunku do 2015 r., kiedy dominowały prace interwencyjne, szkolenia bądź staże.

Gmina prowadzi Gminne Przedszkole w Widuchowej, w którym funkcjonują 4 oddziały wiekowe. Przedszkole działa w godzinach 6.30–16.00, przy czym pobyt bezpłatny – w ramach realizacji podstawy programowej – możliwy jest w godzinach 8.15–13.15. Dzieci mogą korzystać z wyżywienia w postaci śniadania, obiadu i podwieczorku. Od roku szkolnego 2016/2017 dzieci mają bezpłatne zajęcia z nauki języka angielskiego. Ponadto organizowane są zajęcia dodatkowe: kółko plastyczne, teatralno-taneczne, umuzykalniające, z religii, terapeutyczne, wspomagające rozwój, kompensacyjno-wyrównawcze, logopedyczne i gimnastyczne. Poza Gminnym Przedszkolem działał jeszcze Punkt Przedszkolny w Szkole Podstawowej w Krzywinie. Dowożono do niego (oraz oddziału „0”) 13 dzieci z Kłodowa, Polesin, Rynicy, Wilcze, Żarczyna i Żelechowa. W szkołach w Krzywinie i Widuchowej istnieją także oddziały przedszkolne. Liczba dzieci uczęszczających do placówek przedszkolnych w gminie od roku szkolnego 2015/2016 wzrosła o blisko 30%.

Tab. 13 Liczba dzieci i oddziałów otwartych w placówkach przedszkolnych w gminie Widuchowa w latach 2015–2020.

	2015/2016		2016/2017		2017/2018		2018/2019		2019/2020	
	D	O	D	O	D	O	D	O	D	O
Gminne Przedszkole w Widuchowej	91	4	89	9	89	4	84	3	84	4
oddział przedszkolny SP Widuchowa	0	0	36	1	34	1	41	1	41	1
oddział przedszkolny SP Krzywin	14	2	19	2	16	1	15	2	15	1
Punkt Przedszkolny w Krzywinie	20	2	24	3	20	3	22	4	22	3

Legenda: D – liczba dzieci, O – liczba oddziałów.

Źródło: opracowanie własne.

Na poziomie podstawowym edukacja prowadzona jest w Szkole Podstawowej im. Władysława Szafera w Widuchowej oraz w Szkole Podstawowej w Krzywinie. W szkole w Widuchowej funkcjonuje gabinet pedagoga szkolnego, który prowadzi konsultacje dla rodziców, a także socjoterapię, rewalidację, zajęcia korekcyjno-kompensacyjne oraz tyflopädagogikę. Ponadto zatrudnieni są logopedzi oraz pielęgniarka medycyny szkolnej. W zależności od zainteresowań uczniowie mogą korzystać z zajęć dodatkowych: koła matematycznego, języka polskiego, języka angielskiego, języka niemieckiego, historycznego, wokalnoinstrumentalnego, zajęć sportowych, zespołu ludowego „Niezabudki”, klubu geograficznego podróżnika-czytelnika oraz warcabowo-szachowego Hetman. Szkoła organizuje również różnego rodzaju konkursy, np. plastyczne, matematyczne, halowej piłki nożnej, recytatorskie, poświęcone bezpieczeństwu, gramatyczne. W 2014 i 2015 r. uczniowie uczestniczyli w wymianie ze szkołą w Gehrde. Uczniowie mogą korzystać ze świetlicy szkolnej. Z kolei placówka w Krzywinie organizuje liczne wydarzenia kulturalne i edukacyjne, jak uroczystości okolicznościowe (Dzień Babci i Dziadka), wycieczki do instytucji kultury, wizyty magika dla młodszych uczniów. Uczniowie biorą udział również w konkursach szkolnych, jak Szkolny Konkurs Recytatorski oraz o zasięgu lokalnym, np. Turniej Minisiatkówki Trójek Dziewcząt Ciconia Cup. Organizowane są zajęcia (np. artystyczne). Zarówno szkoła w Krzywinie, jak i w Widuchowej dysponują halami sportowymi.

Do szkół gminnych w roku szkolnym 2019/2020 uczęszczało 530 dzieci, uczących się w 32 oddziałach. Opiekę nad nimi sprawowało 66 nauczycieli, ponadto szkoły zatrudniały 16 pracowników niepedagogicznych (administracyjnych i obsługi).

Tab. 14 Liczba pracowników placówek edukacyjnych w gminie Widuchowa w roku szkolnym 2019/2020.

placówka	nauczyciele		pracownicy obsługi	
	etaty	osoby	etaty	osoby
Gminne Przedszkole w Widuchowej	6,36	6	7,6	8
Szkoła Podstawowa w Krzywinie	22	21	2,5	4
Szkoła Podstawowa w Widuchowej	35,89	39	5,63	4

Źródło: Raport o stanie gminy Widuchowa za rok 2019, s. 44.

Tab. 15 Kwalifikacje zawodowe nauczycieli z uwzględnieniem liczby etatów w przedszkolach i szkołach podstawowych prowadzonych przez gminę w 2020 r.

	Stopień awansu zawodowego nauczyciela			
	stażysta	kontraktowy	mianowany	dyplomowany
przedszkola	0,00	1,00	4,00	1,06
szkoły podstawowe	0,00	6,66	17,87	30,8

Źródło: opracowanie własne.

Współczynnik skolaryzacji brutto pokazuje, ile osób w danej grupie wiekowej uczęszcza do szkoły na odpowiednim poziomie edukacji. Wartość wskaźnika stawia gminę Widuchowa na 7. miejscu wśród 9 gmin powiatu gryfińskiego i jest gorsza niż średnia dla powiatu.

Tab. 16 Współczynnik skolaryzacji brutto w powiecie gryfińskim w 2019 r.

Jednostka	Współczynnik skolaryzacji brutto [%]
Powiat gryfiński	89,98
Banie	82,32
Cedynia	88,66
Chojna	98,05
Gryfino	90,58
Mieszkowice	88,78
Moryń	90,32
Stare Czarnowo	81,42
Trzcіńsko-Zdrój	88,64
Widuchowa	84,79

Źródło: opracowanie własne na podstawie Banku Danych Lokalnych GUS.

Analizie poddano wyniki osiągnięte przez uczniów szkół w gminie Widuchowa na egzaminie ósmoklasisty w 2019 r. W porównaniu z wynikami dla powiatu gryfińskiego można stwierdzić, że w zakresie części egzaminu z języka polskiego i matematyki wyniki nie odbiegają od średniej powiatu, natomiast są niższe w przypadku języków obcych (angielski i niemiecki). W obrębie samej gminy z kolei lepiej wypada Szkoła Podstawowa w Krzywiniu, w której z każdego przedmiotu uczniowie osiągnęli lepsze wyniki (nie można porównać jedynie wyników z języka niemieckiego, którego nie zdawali uczniowie z SP Krzywini). Największa różnica w wynikach dotyczy matematyki (25,71 pp.) oraz języka angielskiego (15,73 pp.).

Tab. 17 Wyniki egzaminu ósmoklasisty w 2019 r. w gminach powiatu gryfińskiego [%].

Gmina	język polski	matematyka	język angielski	język niemiecki
Banie	52,84	34,64	42,32	31,06
Cedynia	61,49	42,12	69,75	44,15
Chojna	55,47	37,24	43,19	40,00
Gryfino	61,07	38,98	59,64	36,48
Mieszkowice	52,41	36,63	91,25	41,64
Moryń	59,50	34,18	47,03	19,00
Stare Czarnowo	57,07	32,27	48,17	-
Trzcіńsko-Zdrój	53,44	28,64	47,70	22,71
Widuchowa	57,62	36,68	47,49	31,38
powiat gryfiński	57,53	36,76	52,00	37,54

Źródło: Wyniki gmin, powiatów, województw, https://www.oke.poznan.pl/cms,5331,rok_2019.htm.

Tab. 18 Wyniki egzaminu ósmoklasisty w 2019 r. w szkołach podstawowych z terenu gminy Widuchowa [%].

Szkoła	język polski	matematyka	język angielski	język niemiecki
SP Widuchowa	54,7	28,92	41,90	31,38
SP Krzywin	64,38	54,63	57,63	-

Źródło: Wyniki szkół – średnie procentowe – 2019, https://www.oke.poznan.pl/cms,5331,rok_2019.htm

Zadania z zakresu kultury realizuje Gminna Biblioteka Publiczna w Widuchowej, zlokalizowana w budynku Szkoły Podstawowej w Widuchowej. Placówka została skomputeryzowana, działa w niej czytelnia internetowa z 3 stanowiskami umożliwiającymi dostęp do internetu. Zbiory opracowywane są w systemie SOWA przez 2 pracowników. Biblioteka posiada filię w Krzywiniu, również zlokalizowaną w tamtejszej Szkole Podstawowej. Zatrudniona jest w niej jedna osoba. Łączna liczba czytelników to 869 osób, którzy mają dostęp do 25145 woluminów. Poziom czytelnictwa dla biblioteki w Widuchowej wynosi 12 woluminów na czytelnika, a filii w Krzywiniu – 13 woluminów.

Tab. 19 Dane dotyczące Gminnej Biblioteki Publicznej w Widuchowej.

Placówka	Liczba woluminów	Wypożyczenia woluminów	Liczba czytelników
Widuchowa	15 816	7 290	597
Krzywin	9 329	3 554	272

Źródło: opracowanie własne.

W gminie nie funkcjonuje ośrodek kultury ani instytucja specjalizująca się w sporcie i kulturze fizycznej. Mimo to organizowane są różnego rodzaju imprezy kulturalne i sportowe – głównie przez Urząd Gminy, ale również Szkoły Podstawowe. Należą do nich:

- MiniMundial,
- dożynki gminne,
- finał Wielkiej Orkiestry Świątecznej Pomocy,
- Dzień Niepodległości.

W zakresie sportu i rekreacji funkcjonują kluby sportowe, propagujące grę w piłkę nożną. Należą do nich:

- Klub Sportowy „Łabędź”, grający w klasie „A”, skupiający 89 osób,
- Ludowy Zespół Sportowy „Czarni” Czarnówko, grający w klasie „B”, złożony z 36 osób,
- Krzywiński Ludowy Uczniowski Klub Sportowy z 25 członkami.

Działalność sportowa i rekreacyjna prowadzona jest przede wszystkim na dwóch Orlikach na terenie gminy, zlokalizowanych w Krzywiniu i Widuchowej, a także na boiskach w Czarnówku i Widuchowej. Ponadto w szkołach podstawowych korzystać można z hal sportowych, zaś w Bolkowicach, Czarnówku, Dębogórze, Kłodowie, Krzywiniu, Lubiczu, Marwicach, Widuchowej, Żarczynie i Żelechowie funkcjonują siłownie zewnętrzne.

Poza klubami sportowymi, na terenie gminy zarejestrowane są jeszcze inne organizacje pozarządowe. Żadna z nich nie prowadzi działalności gospodarczej.

Tab. 20 Organizacje pozarządowe zarejestrowane i działające na terenie gminy Widuchowa.

Organizacja	Miejscowość	Zakres działania
Ochotnicza Straż Pożarna w Widuchowej	Widuchowa	1) Prowadzenie działalności mającej na celu, zapobieganie pożarom oraz współdziałanie w tym zakresie z Państwową Strażą Pożarną, organami samorządowymi i innymi podmiotami, 2) Udział w akcjach ratowniczych przeprowadzanych w czasie pożarów, zagrożeń ekologicznych związanych z ochroną środowiska oraz innych klęsk i zdarzeń, 3) Informowanie ludności o istniejących zagrożeniach pożarowych i ekologicznych oraz sposobach ochrony przed nimi, 4) Upowszechnianie, w szczególności wśród członków, kultury fizycznej i sportu oraz prowadzenie działalności kulturalnej i oświatowej, 5) Wykonywanie innych zadań wynikających z przepisów o ochronie przeciwpożarowej 6) Działania na rzecz ochrony przeciwpożarowej, 7) Wspomaganie rozwoju społeczności lokalnych na terenie Widuchowej, 8) Ratownictwo wodne, 9) Udział w akcjach ratowniczych prowadzonych na miejscu wypadków komunikacyjnych, 10) Świadczenie pomocy osobom poszkodowanym w wypadkach komunikacyjnych.
Ochotnicza Straż Pożarna w Krzywiniu	Krzywiniu	1) Prowadzenie działalności mającej na celu, zapobieganie pożarom oraz współdziałanie w tym zakresie z Państwową Strażą Pożarną, organami samorządowymi i innymi podmiotami, 2) Udział w akcjach ratowniczych przeprowadzanych w czasie pożarów, zagrożeń ekologicznych związanych z ochroną środowiska oraz innych klęsk i zdarzeń, 3) Informowanie ludności o istniejących zagrożeniach pożarowych i ekologicznych oraz sposobach ochrony przed nimi, 4) Upowszechnianie, w szczególności wśród członków, kultury fizycznej i sportu oraz prowadzenie działalności kulturalnej, oświatowej i rozrywkowej 5) Uczestniczenie i reprezentowanie Ochotniczej Straży Pożarnej w organach samorządowych i przedstawicielskich, 6) Wykonywanie innych zadań wynikających z przepisów o ochronie przeciwpożarowej oraz statutu OSP w Krzywiniu.
Ochotnicza Straż Pożarna w Ognicy	Ognica	1) Prowadzenie działalności mającej na celu, zapobieganie pożarom oraz współdziałanie w tym zakresie z Państwową Strażą Pożarną, organami

		<p>samorządowymi i innymi podmiotami,</p> <p>2) Udział w akcjach ratowniczych przeprowadzanych w czasie pożarów, zagrożeń ekologicznych związanych z ochroną środowiska oraz innych klęsk i zdarzeń,</p> <p>3) Informowanie ludności o istniejących zagrożeniach pożarowych i ekologicznych oraz sposobach ochrony przed nimi,</p> <p>4) Upowszechnianie, w szczególności wśród członków, kultury fizycznej i sportu oraz prowadzenie działalności kulturalnej, oświatowej i rozrywkowej</p> <p>5) Wykonywanie innych zadań wynikających z przepisów o ochronie przeciwpożarowej oraz statutu OSP w Ognicy.</p> <p>6) Działania na rzecz ochrony środowiska,</p> <p>7) Wspomaganie rozwoju społeczności lokalnych</p>
Nadodrzańskie Klimaty	Widuchowa	<p>1) kultywowanie i upowszechnianie dziedzictwa historyczno-kulturowego gminy,</p> <p>2) promocja gminy,</p> <p>3) ocena i artykułowanie potrzeb w zakresie kultury,</p> <p>4) opinie dot. potrzeb mieszkańców przekazywane władzom samorządowym,</p> <p>5) rozwój społeczeństwa obywatelskiego i informacyjnego,</p> <p>6) inicjowanie i organizowanie różnych form życia kulturalnego,</p> <p>7) działalność kulturalna i oświatowa,</p> <p>8) propagowanie i kultywowanie historii, kultury, sztuki i obyczajów,</p> <p>9) promocja lokalnej twórczości,</p> <p>10) integracja społeczności lokalnej,</p> <p>11) promocja i rozwój obszarów wiejskich.</p>
Stowarzyszenie na rzecz Rozwoju Gminy Widuchowa	Widuchowa	Zgodnie z art. 4 ustawy o działalności pożytku publicznego i wolontariacie.

Źródło: opracowanie własne na podstawie Krajowego Rejestru Sądowego, <https://ekrs.ms.gov.pl> oraz danych Urzędu Gminy Widuchowa.

Łącznie Ochotnicze Straże Pożarne zrzeszają 139 członków zwyczajnych, w tym 113 mężczyzn i 26 kobiet. Członkostwo honorowe posiada 6 osób, a wspierające - 17. Liczba członków zwyczajnych, którzy mogą brać udział w akcjach ratowniczo-gaśniczych wynosi 60, w tym 57 mężczyzn.

Każda z OSP dysponuje wozami strażackimi:

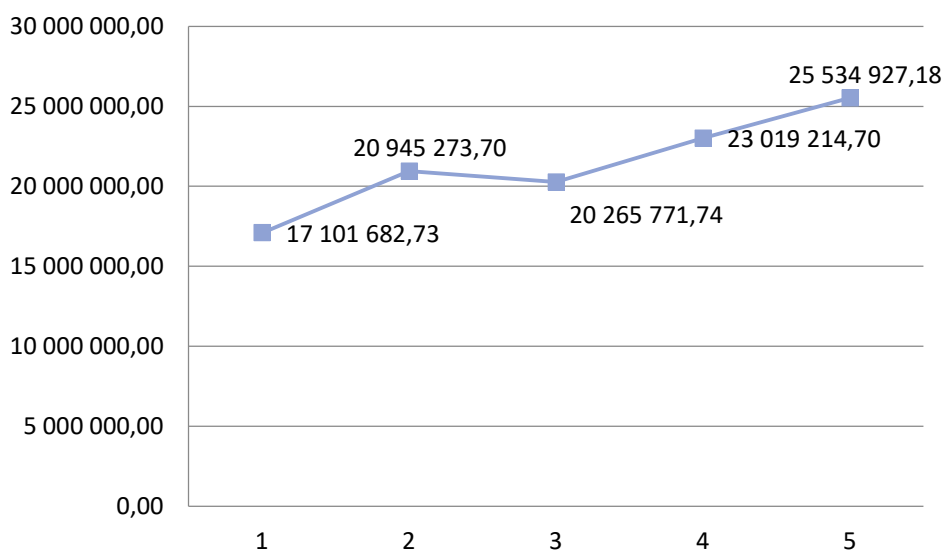
- OSP Widuchowa: MAN TGM 13.290 4x4 BB, Jelcz 004, Ford Transit Van,
- OSP Krzywin: MAN TGM 13.290 4x4 BB, Star 266, Ford Transit,
- OSP Ognica: Fort Transit Furgon.

Każda z tych jednostek jest zrzeszona w Związku Ochotniczych Straży Pożarnych Rzeczypospolitej Polskiej. Dodatkowo OSP z Widuchowej i Krzywina są włączone do Krajowego Systemu Ratowniczo-Gaśniczego. Poza pełnoprawnymi członkami, OSP tworzą Młodzieżowe Drużyny Pożarnicze.

8. Finanse gminy

Dochody gminy w analizowanym okresie systematycznie rosną – między 2015 a 2019 r. wzrosły o 49,3%. Zdecydowaną większość dochodów stanowią te o charakterze bieżącym, a jednocześnie wzrost poziomu jest w ich przypadku dużo niższy niż w przypadku dochodów majątkowych (41,8% do 485,9%). Wyższy udział dochodów majątkowych w strukturze budżetu jednostki samorządu terytorialnego oznacza jej większy potencjał rozwojowy.

Rys. 20 Dochody gminy Widuchowa w latach 2015-2019.



Źródło: opracowanie własne na podstawie *Sprawozdań Rb-27s* za lata 2015–2019.

Tab. 21 Dochody gminy Widuchowa w latach 2015–2019 [zł].

	2015	2016	2017	2018	2019
dochody ogółem	17 101 682,73	20 945 273,70	20 265 771,74	23 019 214,80	25 534 927,18
bieżące	16 811 380,25	20 408 747,82	20 059 845,26	22 579 713,44	23 834 037,17
majątkowe	290 302,48	536 525,88	205 926,48	439 501,56	1 700 890,01

Źródło: opracowanie własne na podstawie *Sprawozdań NBS* za lata 2015–2019.

Dochody podatkowe gminy w 2019 r. zmniejszyły się w stosunku do 2015 r. o nieco ponad 7%, przy czym w przypadku dochodów z działu 756 spadek wynosi blisko 20%. W 2015 r. dochody podatkowe z działu 756 stanowiły 28,1% ogółu dochodów budżetu gminy, a w 2019 r. już tylko 14,3%. Wzrost wysokości pozyskiwanych podatków wystąpił w przypadku podatku leśnego.

Tab. 22 Wybrane dochody podatkowe gminy Widuchowa w latach 2015 i 2019 [zł].

Rodzaje dochodów	2015 r.	2019 r.	Stosunek 2019 do 2015 r.
Dochody podatkowe ogółem	6 912 132,46	6 422 060,76	92,9%
Rozdz. 75615	3 084 707,42	1 955 951,24	63,4%
podatek od nieruchomości	2 403 084,90	1 295 257,60	53,9%
podatek rolny	484 079,00	412 450,24	85,2%
podatek leśny	190 193,00	235 968,00	124,1%
podatek od środków transportu	3 319,00	7 628,00	229,8%
Rozdz. 75616	1 724 475,49	1 696 819,20	98,4%
podatek od nieruchomości	651 352,96	766 276,30	117,6%
podatek rolny	852 417,12	716 789,35	84,1%
podatek leśny	5 000,69	5 086,24	101,7%
podatek od środków transportu	107 863,96	88 358,70	81,9%
Razem 75615 + 75616	4 809 182,91	3 652 770,44	76,0%

Źródło: opracowanie własne na podstawie Sprawozdań Rb-27s za 2015 i 2019 r.

Dochodem własnym gmin są także podatki dochodowe od osób fizycznych oraz od osób prawnych, czyli PIT i CIT, choć należy pamiętać, że gminy mają ograniczony wpływ na kształtowanie wysokości środków pozyskiwanych z obu tych źródeł. Wśród dochodów podatkowych gminy zdecydowanie dominują wpływy z podatku dochodowego od osób fizycznych (99,8% w 2015 r. oraz 99,7% w 2019 r.). Jednocześnie w analizowanym okresie udział podatku CIT w dochodach budżetowych podwoił się, choć nadal stanowi bardzo niewielką część. W 2019 r. dochody z PIT-u stanowiły 10% całego budżetu gminy, natomiast z CIT-u tylko 0,03%.

Tab. 23 Zestawienie dochodów z PIT i CIT w 2015 i 2019 r. w gminie Widuchowa [zł].

Rodzaje dochodów	2015	2019	Stosunek 2019:2015
dochody budżetu ogółem	17 101 682,73	25 534 927,18	149,3%
dochody podatkowe ogółem	1 923 036,59	2 581 842,89	134,3%
dochody z PIT	1 919 798,00	2 575 217,00	134,1%
dochody z CIT	3 238,59	6 625,89	204,6%

Źródło: opracowanie własne na podstawie Sprawozdań Rb-27s za 2015 i 2019 r.

W dalszej części zwrócono uwagę na subwencję ogólną dla jednostek samorządu terytorialnego, która ma charakter bezzwrotny, ogólny, bezwarunkowy i nieodpłatny. W przypadku gmin składa się na nią część wyrównawcza, oświatowa, równoważąca oraz rekompensująca. Ta ostatnia przyznawana jest w celu zrekompensowania ubytku dochodów wynikającego ze zwolnienia z podatku od nieruchomości, gruntów, budowli i budynków położonych na terenie specjalnych stref ekonomicznych – gmina Widuchowa jej nie otrzymuje. Część wyrównawcza przyznawana jest tym jednostkom samorządu, które osiągnęły niższy

poziom dochodów podatkowych na 1 mieszkańca w stosunku do średniej krajowej. Dla gminy Widuchowa wysokość tej części subwencji wzrosła prawie trzykrotnie między 2015 a 2019 r. Część oświatowa służy finansowaniu zadań oświatowych realizowanych na podstawie ustawy o systemie oświaty (poza dowozem uczniów, prowadzeniem przedszkoli ogólnodostępnych i oddziałów ogólnodostępnych w przedszkolach z oddziałami integracyjnymi oraz prowadzeniem innych form wychowania przedszkolnego). W gminie Widuchowa dostrzegalny jest wzrost wysokości tej części subwencji o ok. 10%. Część równoważąca subwencji równa się sumie łącznej kwoty wpłat gmin do budżetu Państwa z przeznaczeniem na tę część subwencji oraz łącznej kwoty uzupełniającej części wyrównawczej subwencji ogólnej wyliczonej dla gmin, których wskaźnik dochodów podatkowych jest niższy niż 150% średniej krajowej i które nie otrzymują z tego powodu kwoty uzupełniającej. Gmina Widuchowa nie otrzymywała części równoważącej subwencji ogólnej.

Tab. 24 Wysokość i struktura subwencji otrzymywanych przez gminę Widuchowa w 2015 i 2019 r. [zł].

Subwencja	2015	2019	Stosunek 2019:2015
ogólna	5 458 757	8 038 856	147,3%
część oświatowa	4 288 500	4 779 119	111,4%
część wyrównawcza	1 170 257	3 259 737	278,5%
część równoważąca	0	0	-
część rekompensująca	0	0	-

Źródło: opracowanie własne na podstawie *Sprawozdań Rb-27s* za 2015 i 2019 r.

Największą część dochodów w 2019 r. stanowiły te z działu różnych rozliczeń (34,1%), podatkowe (25,2%) oraz rodzina (24,8%). Jest to zmiana w stosunku do 2015 r., kiedy dominowały dochody podatkowe (40,4%), różne rozliczenia (32,9%) i opieka społeczna (18,1%). Z kolei największe przyrosty w 2019 r. w stosunku do 2015 r. odnotowano w działach kultura fizyczna oraz gospodarka komunalna i ochrona środowiska.

Tab. 25 Struktura dochodów gminy Widuchowa w 2015 i 2019 r. [zł].

Rodzaje dochodów	2015	2019	Zmiana ¹⁰
Dochody ogółem	17 101 682,73	25 534 927,18	↑ 49,3%
Dział 010 Rolnictwo i łowiectwo	484 091,26	661 649,36	↑ 36,7%
Dział 600 Transport i łączność	-	1 366 239,11	-
Dział 700 Gospodarka mieszkaniowa	332 633,30	260 271,05	↓ 21,8%
Dział 750 Administracja	81 157,16	40 478,74	↓ 50,1%
Dział 751 Urzędy naczelnych organów	37 590,23	52 489,99	↑ 39,6%
Dział 754 Bezpieczeństwo publiczne i ochrona ppoż.	650,01	-	-
Dział 756 Dochody podatkowe	6 912 132,46	6 422 060,76	↓ 7,1%
Dział 758 Różne rozliczenia	5 622 470,03	8 706 281,72	↑ 54,8%
Dział 801 Oświata i wychowanie	304 365,37	271 889,45	↓ 10,7%
Dział 852 Opieka społeczna	3 102 109,47	865 818,66	↓ 72,1%
Dział 853 Pozostałe zadania w zakresie opieki społecznej	4 068,89	-	-
Dział 854 Edukacyjna opieka wychowawcza	91 025,00	60 112,00	↓ 34,0%
Dział 855 Rodzina	-	6 327 902,31	-
Dział 900 Gospodarka komunalna i ochrona środowiska	64 760,14	283 684,49	↑ 338,1%
Dział 921 Kultura	46 623,41	67 614,21	↑ 45,0%
Dział 926 Kultura fizyczna	18 006,00	148 435,33	↑ 724,4%

Źródło: opracowanie własne na podstawie Sprawozdań Rb-27s za 2015 i 2019 r.

Struktura wydatków w gminie Widuchowa wskazuje na wzrost wydatków ogółem o prawie 83%, w tym wydatków majątkowych w zdecydowanie większym stopniu niż bieżących (szesnastokrotnie więcej). Wydatki bieżące w 2015 r. stanowiły 96,6% ogółu wydatków gminy, zaś w 2019 r. ich udział spadł do 70%.

Tab. 26 Struktura wydatków w gminie Widuchowa w 2015 i 2019 r. [zł].

Wydatki	2015	2019	2019:2015
wydatki ogółem	16 884 782,78	30 852 349,61	182,7%
wydatki bieżące	16 307 675,05	21 594 954,39	132,4%
wydatki majątkowe	577 107,73	9 257 395,22	1 604,1%

Źródło: opracowanie własne na podstawie Sprawozdania NDS z 2015 i 2019 r.

Największą część wydatków budżetu gminy Widuchowa w 2019 r. stanowiły te na oświatę i wychowanie (23,9%), rodzinę (20,9%) oraz gospodarkę komunalną i ochronę środowiska (20,2%). W 2015 r. również najwięcej środków wydatkowano w kategorii oświata i wychowanie (36,1%), jednak kolejnym działem była opieka społeczna (24,3%). Największy wzrost wydatków wystąpił w dziale różne rozliczenia, jednak wysokość wydatkowanych kwot nie była tu duża. Istotną zmianę stanowią wydatki w zakresie gospodarki komunalnej i ochrony

¹⁰ Zrezygnowano z określenia poziomu zmiany w tych przypadkach, kiedy dany rodzaj dochodu nie występował w obu porównywanych latach.

środowiska (13 razy) oraz transportu i łączności (5,5-krotny wzrost). Największy spadek wystąpił z kolei w zakresie gospodarki mieszkaniowej.

Tab. 27 Struktura wydatków gminy Widuchowa w 2015 i 2019 r. [zł].

Rodzaje wydatków	2015	2019	Zmiana ¹¹
Wydatki ogółem	16 884 782,78	30 852 349,61	↑ 82,7%
Dział 010 Rolnictwo i łowiectwo	571 598,55	1 446 160,78	↑ 153,0%
Dział 600 Transport i łączność	364 581,74	2 402 897,75	↑ 559,1%
Dział 630 Turystyka	14 239,76	2 265,86	↓ 84,5%
Dział 700 Gospodarka mieszkaniowa	1 318 133,86	25 804,65	↓ 98,0%
Dział 710 Działalność usługowa	23 671,56	25 807,05	↑ 90,0%
Dział 750 Administracja	2 404 982,85	3 065 678,39	↑ 27,5%
Dział 751 Urzędy naczelnych organów	37 590,23	52 489,99	↑ 39,6%
Dział 754 Bezpieczeństwo publiczne i ochrona ppoż.	168 430,51	204 433,83	↑ 21,4%
Dział 757 Obsługa długu	352 254,63	379 033,40	↑ 7,6%
Dział 758 Różne rozliczenia	83,00	4 787,16	↑ 5 667,7%
Dział 801 Oświata i wychowanie	6 103 682,67	7 364 009,51	↑ 20,6%
Dział 851 Ochrona zdrowia	75 447,44	67 017,05	↓ 11,2%
Dział 852 Opieka społeczna	4 105 748,34	1 927 419,24	↓ 53,1%
Dział 853 Pozostałe zadania w zakresie polityki społecznej	-	500,00	-
Dział 854 Edukacyjna opieka wychowawcza	130 098,00	105 268,00	↓ 19,1%
Dział 855 Rodzina	-	6 458 316,68	-
Dział 900 Gospodarka komunalna i ochrona środowiska	479 417,43	6 243 913,89	↑ 1 202,4%
Dział 921 Kultura	508 247,14	547 085,45	↑ 7,6%
Dział 926 Kultura fizyczna	226 575,07	529 460,93	↑ 30,3%

Źródło: opracowanie własne na podstawie Sprawozdania Rb-28s z 2015 i 2019 r.

W 2019 r. wystąpił deficyt budżetowy na poziomie ponad 5,3 mln zł. Jednocześnie wynik budżetu operacyjnego wskazuje na występowanie nadwyżki (ponad 4-krotnie wyższej niż w 2015 r.), pokazującej, że gmina jest w stanie pokryć wydatki bieżące dochodami bieżącymi, a co za tym idzie – jest w stanie prowadzić inwestycje bądź dokonywać spłat powstałego wcześniej zadłużenia.

Tab. 28 Wynik budżetu gminy Widuchowa w 2015 i 2019 r. [zł].

	2015	2019
wynik budżetowy	216 899,95	- 5 317 422,43
wynik operacyjny	503 705,20	2 239 082,78

Źródło: opracowanie własne na podstawie Sprawozdania Rb-NDS z 2015 i 2019 r.

¹¹ Tak jak w przypadku analizy dochodów, zrezygnowano z określenia poziomu zmiany w tych przypadkach, kiedy dany rodzaj dochodu nie występował w obu porównywanych latach.

SPIS RYSUNKÓW

Rys. 1 Układ hierarchiczny celów Strategii Rozwoju Gminy Widuchowa.....	5
Rys. 2 Obszar strategicznej interwencji w ujęciu gminnym, pokrywający się z obszarem rewitalizacji.	16
Rys. 3 Model funkcjonalno-przestrzenny gminy Widuchowa.....	23
Rys. 4 Liczba mieszkańców gminy Widuchowa w latach 2015–2019.....	30
Rys. 5 Liczba ludności gminy Widuchowa z uwzględnieniem wieku przedprodukcyjnego, produkcyjnego i poprodukcyjnego w latach 2015–2019.....	31
Rys. 6 Podmioty gospodarcze wg REGON w 2019 r. w gminie Widuchowa.	35
Rys. 7 Wielkość gospodarstw rolnych w gminie Widuchowa.....	37
Rys. 8 Powierzchnie zasiewów wg Powszechnego Spisu Rolnego z 2010 r. [ha].....	38
Rys. 9 Stężenia średnioroczne dwutlenku siarki w punktach pomiarowych województwa zachodniopomorskiego w latach 2012–2017 – pomiary automatyczne.....	44
Rys. 10 Stężenia średnioroczne dwutlenku azotu w punktach pomiarowych województwa zachodniopomorskiego w latach 2012–2017 – pomiary automatyczne.....	45
Rys. 11 Średnioroczne stężenie pyłu PM10 na stanowiskach pomiarowych w województwie zachodniopomorskim w latach 2012–2017.	45
Rys. 12 Średnioroczne stężenie ołowiu na stanowiskach pomiarowych w województwie zachodniopomorskim w latach 2012–2017.	45
Rys. 13 Średnioroczne stężenie arsenu na stanowiskach pomiarowych w województwie zachodniopomorskim w latach 2012–2017.	46
Rys. 14 Średnioroczne stężenie kadmu na stanowiskach pomiarowych w województwie zachodniopomorskim w latach 2012–2017.	46
Rys. 15 Średnioroczne stężenie niklu na stanowiskach pomiarowych w województwie zachodniopomorskim w latach 2012–2017.	46
Rys. 16 Średnioroczne stężenie benzo(a)pirenu na stanowiskach pomiarowych w województwie zachodniopomorskim w latach 2012–2017.	47
Rys. 17 Średnia arytmetyczna z liczby dni ze stężeniami 8-godz. ozonu wyższymi od 120 µg/m ³ w województwie zachodniopomorskim w latach 2012–2017.....	47
Rys. 18 Maksymalna średnia 8-godz. ozonu w ciągu roku kalendarzowego spośród średnich kroczących, obliczanych ze średnich 1-godz. w ciągu doby, w województwie zachodniopomorskim w latach 2012–2017.	48
Rys. 19 Powody przyznawania pomocy społecznej w gminie Widuchowa w 2019 r.....	49
Rys. 20 Dochody gminy Widuchowa w latach 2015-2019.....	57

SPIS TABEL

Tab. 1 Matryca celów strategicznych Strategii Rozwoju Gminy Widuchowa.....	15
Tab. 2 Zestawienie wskaźników degradacji dla obszaru rewitalizacji i całej gminy.....	17
Tab. 3 Zgodność Strategii Rozwoju Gminy Widuchowa z wybranymi dokumentami strategicznymi wyższego rzędu.....	24
Tab. 4 Liczba zameldowań, wymeldowań i saldo migracji w gminie Widuchowa w latach 2015–2019.	31
Tab. 5 Ruch naturalny ludności w gminie Widuchowa w latach 2015–2019.....	Błąd! Nie zdefiniowano zakładki.
Tab. 6 Liczba podmiotów gospodarczych wpisanych do REGON z uwzględnieniem klas wielkości w gminach powiatu gryfińskiego w 2019 r.	34
Tab. 7 Struktura użytkowania gruntów na terenie gminy Widuchowa.....	36
Tab. 8 Struktura gruntów rolnych ze względu na klasę gruntów w gminie Widuchowa.	37
Tab. 9 Korzystający z instalacji wodociągowej, kanalizacyjnej i gazowej w gminach powiatu gryfińskiego w 2018 r. [%].....	40
Tab. 10 Sieć drogowa w gminie Widuchowa.	41
Tab. 11 Liczba bezrobotnych w gminach powiatu gryfińskiego w latach 2015–2019.	50
Tab. 12 Osoby bezrobotne w gminie Widuchowa w 2015 i 2019 r. z uwzględnieniem różnych grup, w tym osób w szczególnej sytuacji na rynku pracy.....	51
Tab. 13 Liczba dzieci i oddziałów otwartych w placówkach przedszkolnych w gminie Widuchowa w latach 2015–2020.	51
Tab. 14 Liczba pracowników placówek edukacyjnych w gminie Widuchowa w roku szkolnym 2019/2020.	52
Tab. 15 Kwalifikacje zawodowe nauczycieli z uwzględnieniem liczby etatów w przedszkolach i szkołach podstawowych prowadzonych przez gminę w 2020 r.	52
Tab. 16 Współczynnik skolaryzacji brutto w powiecie gryfińskim w 2019 r.	53
Tab. 17 Wyniki egzaminu ósmoklasisty w 2019 r. w gminach powiatu gryfińskiego [%].	53
Tab. 18 Wyniki egzaminu ósmoklasisty w 2019 r. w szkołach podstawowych z terenu gminy Widuchowa [%].....	54
Tab. 19 Dane dotyczące Gminnej Biblioteki Publicznej w Widuchowej.....	54
Tab. 20 Organizacje pozarządowe zarejestrowane i działające na terenie gminy Widuchowa. ...	55
Tab. 21 Dochody gminy Widuchowa w latach 2015–2019 [zł].	57
Tab. 22 Wybrane dochody podatkowe gminy Widuchowa w latach 2015 i 2019 [zł].....	58
Tab. 23 Zestawienie dochodów z PIT i CIT w 2015 i 2019 r. w gminie Widuchowa [zł].	58
Tab. 24 Wysokość i struktura subwencji otrzymywanych przez gminę Widuchowa w 2015 i 2019 r. [zł].	59
Tab. 25 Struktura dochodów gminy Widuchowa w 2015 i 2019 r. [zł].	60
Tab. 26 Struktura wydatków w gminie Widuchowa w 2015 i 2019 r. [zł].	60
Tab. 27 Struktura wydatków gminy Widuchowa w 2015 i 2019 r. [zł].	61
Tab. 28 Wynik budżetu gminy Widuchowa w 2015 i 2019 r. [zł].....	61